

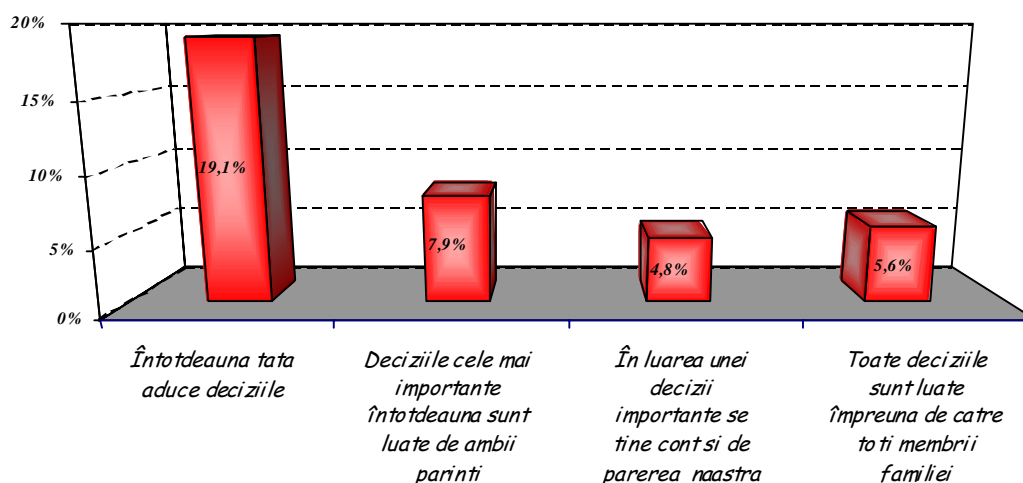
Péter László
Csata Zsombor, Herédi Zsolt, Kiss Dénes,
Kiss Tamás, Plainer Zsuzsa, Sólyom Andrea

CULTURĂ CIVICĂ

Cultura politică și civică a studenților de la Universitatea Babeș-Bolyai

Publicația noastră prezintă rezultatele sondajului efectuat de către Catedra de Sociologie a Universității Babeș-Bolyai, Colegiul Profesional de Sociologie Max Weber și Organizația Alunni a Studenților Sociologi

*Daca duminica viitoare ar avea loc alegerile prezidentiale, as vota cu Iliescu
(dupa modele de autoritate valabile pentru familia de origine)*



Cluj - 2000

La cercetare au participat:

Péter László, Catedra de Sociologie, Universitatea Babeş-Bolyai – conducător proiect

Veres Valér, Catedra de Sociologie, Universitatea Babeş-Bolyai – coordonator proiect

Csata Zsombor, Colegiul Profesional de Sociologie Max Weber – OASS

Herédi Zsolt, OASS

Kiss Dénes, Colegiul Profesional de Sociologie Max Weber – OASS

Kiss Tamás, Colegiul Profesional de Sociologie Max Weber – OASS

Plainer Zsuzsa, Colegiul Profesional de Sociologie Max Weber – OASS

Sólyom Andrea, Colegiul Profesional de Sociologie Max Weber – OASS

Experți:

Magyari Nándor László, UBB, Catedra de Sociologie

Magyari Tivadar, UBB, Catedra de Sociologie

John Fox, University of California Los Angeles

***Publicație apărută cu sprijinul Fundației pentru o Societate Deschisă,
România***

Traducerea:

Cristina Raț, Colegiul Profesional de Sociologie Max Weber

Csata Zsombor, Colegiul Profesional de Sociologie Max Weber – ASSM

© Colegiul Profesional de Sociologie Max Weber – Organizația Alumni a Studenților
Sociologi

E-Mail: peterlaci@yahoo.com

maxweber@coltrans.org.sorocj.ro

ISSN: 1224 – 404X

Introducere

În paginile ce urmează vom prezenta rezultatele empirice ale cercetării “Curajul civic”. Cercetarea a constat în principal într-o anchetă pe bază de chestionar, realizată în două etape, pe eșantioane reprezentative de studenți români, respectivi maghiari ai Universității Babeș-Bolyai. Numărul studenților maghiari incluși în eșantion a fost de 741 de persoane, iar al studenților români de 793. Am utilizat o eșantionare pe cote, proporția subiecților de la un anumit profil reflectând ponderea studenților de la secția respectivă în totalul populației de studenți ai universității, respectând totodată distribuția pe sexe din cadrul acestora. La întocmirea cadrului de eșantionare am utilizat evidențele oficiale de la secretariatele facultăților. Chestionarele au fost aplicate, în cazul ambelor eșantioane, în perioada 15 decembrie 1999 – 15 ianuarie 2000, respectiv 27 martie – 5 aprilie 2000.

Cercetarea a fost realizată prin colaborarea dintre Catedra de Sociologie a Universității “Babeș-Bolyai”, Colegiul de Sociologie “Max Weber” și Asociația Foștilor Studenți de Sociologie (SZVSZ). Au participat: Péter Laszló (UBB) conducător de proiect, Csata Zsombor, Kiss Dénes, Kiss Tamás, Plainer Zsuzsa, Sólyom Andrea (Max Weber, SZVSZ), Herédi Zsolt (SZVSZ). Consultanți științifici: Magyari Nándor László, Magyari Tivadar, Jon Fox, Kósa András László.

Obiectul cercetării a vizat în primul rând cultura politică și civică a studenților UBB. Mediul de socializare a populației investigate a fost marcat de “schimbarea de regim” din anii ’90, de o perioadă de tranziție ce nu se mai finalizează, în care diferitele modele de comportament social și politic coexistă într-un amalgam specific. Căderea regimului comunist a însemnat sfârșitul “Mărețului Plan” ce instaurase totalitarismul pe fondul unei concepții ideologice despre societate, totodată desființarea automată a “platformei comune” ce unea opoziția “Lor”. În cazul populației investigate, totalitarismul nu a constituit o experiență ce a modelat în mod fundamental comportamentul. În urma lărgirii canalelor de comunicare, respectiv a paletei politice, pluralitatea opiniilor a devenit palpabilă nu numai în privința anumitor afirmații, dar și al premiselor, al sistemelor conceptuale în care se înrădăcinează acestea. Viziunea convergentă asupra societății se destramă odată cu scheletul regimului ce o menținea. Opiniile latente și diferențele din sistemul conceptual ies la iveală și categoriile guvernate de cogniții sociale diferite pornesc pe căi de acțiune divergente. (În regiunea noastră exemplul cel mai sugestiv îl constituie învierea etnicității și revalorizarea acesteia). În absența unor premise comune, comunicare dintre segmentele sociale poate deveni

imposibilă, acestea transformându-se în gheto-uri izolate, iar societatea în reuniunea antagonismelor dintre ele. Un scenariu alternativ ar putea fi oferit prin dezvoltarea unei culturi de gândire și comportament comună, pe un fond instituționalizat, care ar permite canalizarea pluralității de opinii. Sidney Verba utilizează în acest sens noțiunea de cultură civică (“civic culture”). Aceasta nu poate fi identificată nici cu “modernitatea”, nici cu “tradiționalul”, ci mai degrabă trebuie conceput ca un mediu în care tranziția între acestea două se poate realiza fără a se crea rupturi profunde în ansamblul social.

Semnificația deosebită a anchetei de față o vedem în faptul că elita socială și politică din această regiune va proveni, în mare măsură, din rândul populației de studenți investigată. Deci aceștia îi revine o potențială putere de lider de opinie cu o probabilitate mult mai mare decât ansamblului populației din regiune (în concluzie, procentele astfel obținute sunt mai relevante).

Chestionarul utilizat în cazul studenților maghiari și români a coincis, exceptând câteva întrebări specifice, prin urmare vom putea prezenta datele în mod comparativ. Acest lucru ne va permite să răspundem și la întrebarea fundamentală a prezentei lucrări: *Prin ce se aseamănă și prin ce se diferențiază setul de modele de comportament social/politic al studenților români, respectiv al celor maghiari?*

Cuprins

- 1. Factori ai socializării politice**
 - 1.a – Familia
 - 1.b – Sindicatele
 - 1.c – Mass-media
- 2. Cultura politică**
- 3. Opinia politică**
 - 3.a – Orientarea politică (ideologică)
 - 3.b – Atitudinea față de instituțiile politice și civile ale statului român
 - 3.c – Atitudinea față de instituții și procese macrosociale
- 4. Opțiuni electorale**
- 5. Modele de comportament**
 - 5.a - Disponibilitatea de a semna petiții
 - 5.b - Situații de viață cotidiană
- 6. Universitatea**
 - 6.a - Cunoașterea regulamentului de funcționare a universității
 - 6.b – Probleme legate de modul de funcționare a universității
 - 6.c – Învățământul superior în limba maghiară
 - 6.d – Așteptări față de organizațiile studențești
 - 6.e – Statutul de student
- 7. Distanța socială**

(1) Factori de socializare politică

Mediul de procesare și evaluare a informațiilor îl constituie relațiile interpersonale – această afirmație este valabilă și pentru dimensiunile cognitive, afective și acționale ale socializării politice. În cursul analizelor noastre, am pornit de la constatarea că, în această fază a socializării politice, cadrul învățării sociale îl reprezintă familia de origine, gradul de integrare organizațională și consumul mediatic. În conformitate cu literatura de specialitate, familia și grupul de similari (cei de aceeași vârstă) constituie factori ai socializării bilaterale, prin comunicarea interactivă, în timp ce mass-media este un factor unilateral, ce generează receptarea pasivă a informațiilor.¹ De asemenea, primele contribuie și în mod indirect la socializarea politică, spre deosebire de mass-media, care acționează doar în mod direct, îndeplinind rolul de informare și modelare a opiniilor politice. Acest sistem tridimensional de coordonate funcționează ca un câmp de formare și transmitere a modelelor comportamentale, de aceea analiza diverselor configurații ale acesteia este inevitabilă în vederea cartografierii spațiului social.

În privința mediului familial, cele două eșantioane diferă doar prin nivelul educațional al părinților, procesul de luare a deciziilor fiind în ambele cazuri cu preponderență cel “democratic”. Semnificația indicatorului din urmă este cu atât mai importantă cu cât tipul de autoritate familială se asociază cu un anumit profil de orientare politică, opțiune electorală etc.

Diferențe semnificative între cele două eșantioane am remarcat în privința aderenței la organizații. Procentele înregistrate în cadrul eșantionului maghiar au fost de patru ori mai mari decât cele de la nivelul eșantionului român. Subiecții au fost interogați și în legătură cu gradul lor de informare în privința activității diferitelor organizații din Cluj (asociațiile studențești române și maghiare, Fundația Soros, Fundația Civitas, YAP etc.), intensitatea participării la aceste activități, așteptările lor față de acestea. Activismul lor în cadrul unor organizații civile (exceptând Asociația Studenților Maghiar din Cluj, KMDSZ) a fost foarte redusă. Așteptările cele mai mari în legătură cu o activitate organizațională care să le reprezinte interesele s-au formulat din partea studenților români.

Consumul mediatic este considerabil în cazul ambelor eșantioane, cca 80% dintre studenți declarând că urmăresc știrile cu caracter politic transmise de sursele mediatic. Dintre posturile audio-vizuale, rolul principal în informarea politică îl îndeplinesc cele comerciale, presa ocupând o poziție inferioară în rândul preferințelor subiecților. Legătura dintre consumul mediatic și profilul politic se reliefează în analizele pe care le vom prezenta, de exemplu în privința atitudinii față de alegeri.

(2) Cultura politică

În opinia unora dintre cercetătorii din științele sociale, inexistența unei relații lineare între cultura politică și acțiunea politică este susținută de date empirice; în schimb, există asocieri puternice între acestea și opțiunile politice (ideologice), integrându-se astfel, prin intermediul sistemului de valori politice, în viziunea generală asupra lumii ce ghidează comportamentul. În același timp, într-un regim democratic, informarea este o condiție esențială a participării în sfera publică – pentru a putea se putea folosi de drepturile sale, pentru a evalua miza și efectele acțiunilor lui, cetățeanul trebuie să posede anumite cunoștințe, să fie informat. Conform abordării lui Almond, la acestea trebuie să se adauge și abilități de analiză a situațiilor și de luare de decizii raționale. Modul în care se prezintă cultura politică (mai precis conținutul, utilitatea și felul comunicării acesteia) este strâns legat de sistemul de valori politice. Prin prisma cunoștințelor civice și “tehnicilor” necesare practicii cotidiene, valoarea culturii politice este relativă. De aceea, cele șapte

¹ Szabó Ildikó – Örkény Antal: Középkolós fiatalok állampolgári kulturája, 1998, Minoritas

întrebări ce au constituit indicatorii dimensiunii cognitive ale socializării politice nu trebuie analizate doar în sine, în privința distribuțiilor lor. Populația română s-a dovedit a fi relativ mai bine informată în privința politicii interne a statului, respectiv a instituțiilor acesteia (“relativ”, deoarece răspunsuri corecte la toate întrebările au dat doar 25% dintre cei chestionați). Studenții maghiari nu posedă într-o măsură mai mare cunoștințe precise nici despre politica UDMR-ului, nici despre politica externă a României față de Ungaria.

(3) Opinia politică

Pentru identificarea orientării politice (ideologice) am utilizat o scală ce cuprinde afirmații caracteristice diferitelor concepții politice. Realizând o analiză pe componente principale asupra acesteia am constatat că subiecții români și maghiari utilizează sisteme de coordonate ușor diferite în gândirea lor politică. În cazul celor din urmă, clasificarea tradițională din politologie (liberali-conservatori-socialiști) nu pare operațională, fiind mai degrabă vorba despre opoziția dintre un individualism nediferențiat din aceste puncte de vedere și o atitudine de centrare pe comunitate.

Una din tezele întâlnite în literatura de specialitate consideră că generația tânără este marcată de criză datorită socializării într-o perioadă a disoluției valorilor morale. Rezultatele obținute în această cercetare, mai precis atitudinea pozitivă față de instituțiile tradiționale, contraargumentează oarecum această afirmație. Trăsătura comună a celor două populații este pasivitatea politică: activitatea politică se reduce la actul votării. Pasivitatea generală poate fi interpretată ca o modalitate obișnuită de înlăturare a senzației că individul se află la discreția societății, senzație apărută pe fondul schimbării de regim politic. Datele empirice confirmă și în cazul studenților manifestarea unei neîncrederi accentuate față de noile instituții democratice, respectiv încrederii mai puternice în instituțiile tradiționale, precum armata sau biserica.

Distanța socială (relațiile sociale stabilite cu membrii unor etnii conlocuitoare), măsurată cu ajutorul scalei Bogardus, a confirmat ipoteza noastră conform căreia frustrările situației de minoritate a unei comunități etnice generează atitudini intolerante (7).

Caracteristică este și nesiguranța în legătură cu viitorul societății, în acest caz subiecții români arătându-se mai optimiști decât colegii lor maghiari. Dar dacă avem în vedere ratele emigrării, această situație se inversează.

(4) Preferințe electorale

Participarea la alegeri trebuie interpretată în termenii activității politice, ai activismului cetățenesc. Nu numai că ratele de participare la vot sunt mai ridicate decât cele întâlnite la nivelul populației întregi, dar în cazul studenților români există și abateri semnificative ale opțiunilor electorale pentru anumite partide politice. Diferențele pot fi interpretate drept rezultând din poziția ocupată în structura socială, respectiv ca un specific generațional.

Studenții, chiar dacă nu doresc să se implice activ în viața politică, își rezervă dreptul de a interveni din patru în patru ani asupra modului de exercitare a puterii. Dar dacă îi întrebăm de ce consideră importantă prezența la vot, ei invocă în primul rând motive precum datoria națională sau cetățenească.

În același timp, în privința opțiunii de partid, o treime dintre subiecții români au fost indeciși. În afara unor variabile precum sexul, vârsta, venitul etc., au avut o influență considerabilă asupra participării la vot factori cum ar fi importanța acordată politicii guvernamentale, gradul de acces la informații, apartenența de grup - care necesită o investigare mai profundă.

(5) Modele de comportament

În ce măsură sunt capabili tinerii să utilizeze posibilitățile de acțiune politică, modelele de comportament, în vederea realizării intereselor lor? Câți dintre ei sunt dispuși să participe la acțiuni de strângere de semnături, care sunt obiectivele care îi mobilizează cel mai puternic? Care sunt modalitățile de soluționare a problemelor la care apelează în cazul ivirii unor conflicte, greutăți ce le afectează direct viața de zi cu zi? Participarea civică, în cazul celor anchetați, s-a redus la semnarea de petiții inițiate de organizații civile sau grupări alternative, lipsind inițiativa unei asemenea acțiuni din partea lor. Studenții pot fi mobilizați într-un procent surprinzător de scăzut într-o situație problematică ce-i privește în mod nemijlocit, caracterizându-i mai degrabă senzația neputinței decât apelul la instanțele în cauză. Coroborarea intereselor și opiniilor nu are loc, respectiv nu este făcută în mod public. Se deplânge situația actuală dar nu se iau măsurile convenite în vederea ameliorării ei, pe de o parte pentru că nu sunt familiarizați cu mecanismele exercitării propriului interes în conformitate cu principiile democratice (nu sunt informați despre instanțele în cauză, despre modalitățile practice de soluționare a unor probleme), pe de altă parte pentru că evită relațiile formale, pun sub semnul întrebării legitimitatea și eficiența instituțiilor bazate pe ele, pornind de la neajunsurile și eșecurile interacțiunilor anterioare cu acestea.

(6) Universitatea

Cunoștințele legate de universitate, așa cum întâlneam și în cazul culturii politice, nu sunt semnificativ influențate nici de interesele lor în legătură cu sistemul educațional și instituțiile acestuia, nici de drepturile și obiectivele lor. Mai mult de jumătate dintre studenți nu posedă nici cunoștințele elementare legate de sistemul educațional sau modul de funcționare a universității, se reduce astfel și posibilitatea exercitării drepturilor studențești, respectiv a realizării și promovării unei politici educaționale adecvate bazate pe un consens larg. Ca o consecință a acestui fapt, se poate perpetua modalitatea de conducere administrativă încetățenită, din al cărei circuit majoritatea studenților se autoexclud. Organizarea unor prezentări pe această temă, a unor training-uri, răspândirea unor publicații sau constituirea unui Sindicat Studențesc ar putea juca rolul unor agenți de informare despre drepturile studenților. Situația actuală, în care interesul local nu capătă atenția firească, oferită prin aplicarea principiilor descentralizării, este caracterizată de legăturile laxe dintre cei reprezentați și cei delegați de aceștia, de impasibilitate. În urma dificultăților de ordin material, locul secund este ocupat (în rândul problemelor enumerate de studenți) de infrastructura lacunară și lipsa posibilității de autoafirmare, existând diferențe în distribuția acestora în funcție de variabilele independente introduse în analiză. Dintre alternativele posibile de învățământ superior în limba maghiară, studenții maghiari și-au exprimat preferința (într-un procent de cca 50%) pentru înființarea la Cluj a Universității Maghiare de Stat "Bolyai", în timp ce proiectele unei universități maghiare în cadrul unor fundații, biserici sau cu caracter provincial au fost sprijinite în procente insignifiante.

(1)Factori de socializare politică

1. a. Familia de origine

Figura nr. 1.

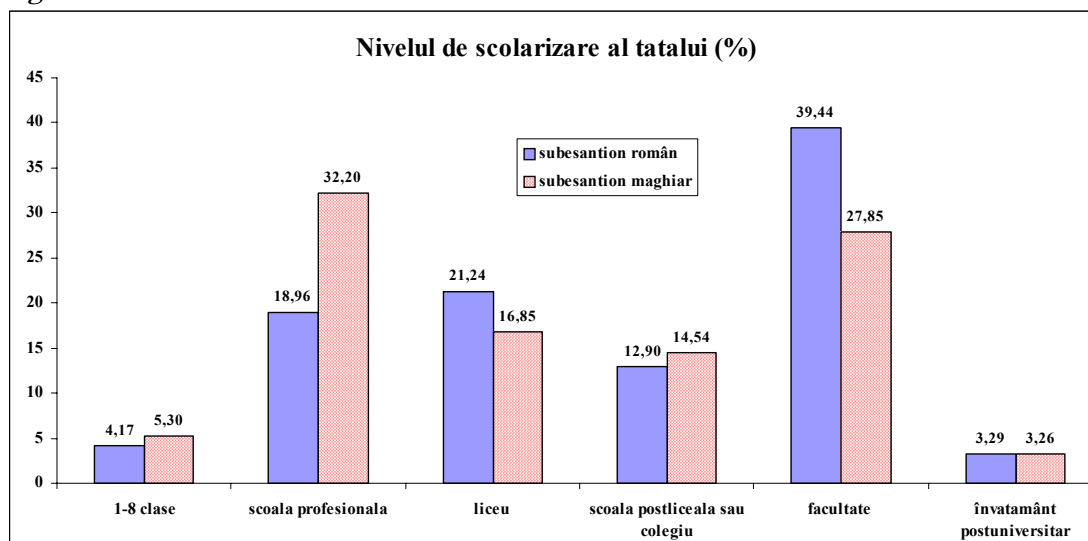


Fig. 2.

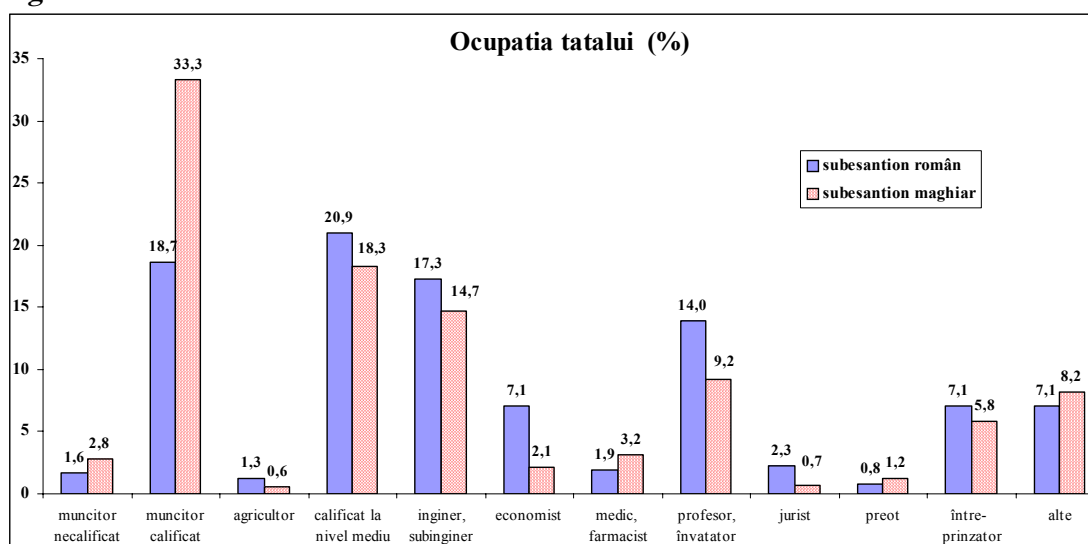
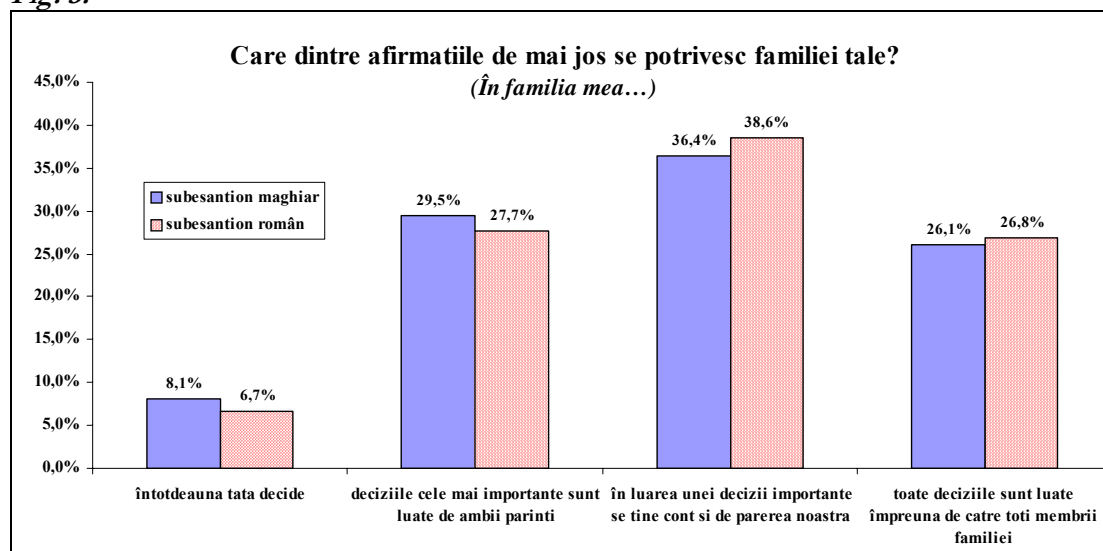


Fig. 3.



1. b. Activitate în ONG-uri

Fig. 4.

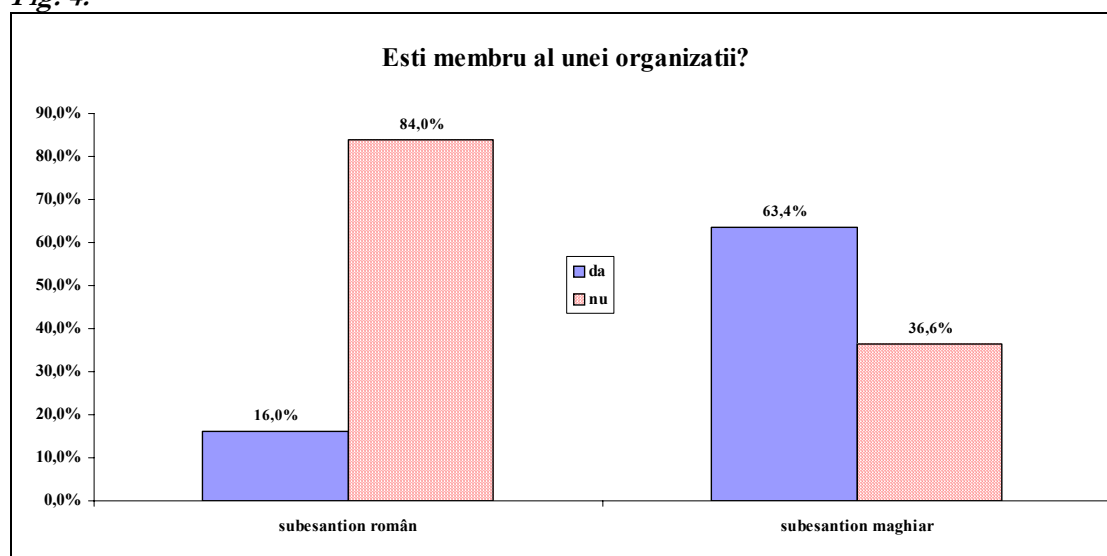


Fig. 5.

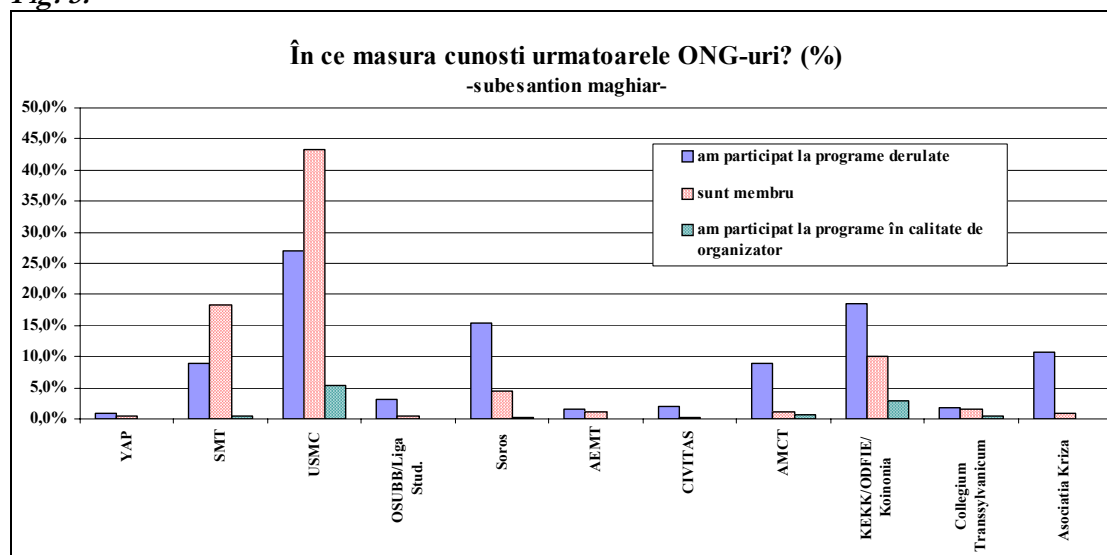


Fig. 6.

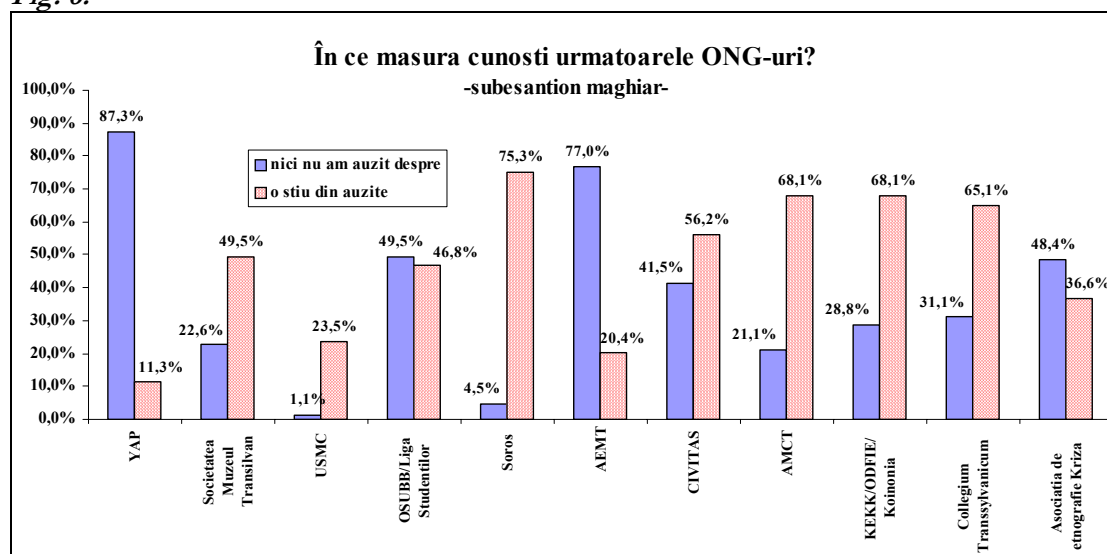
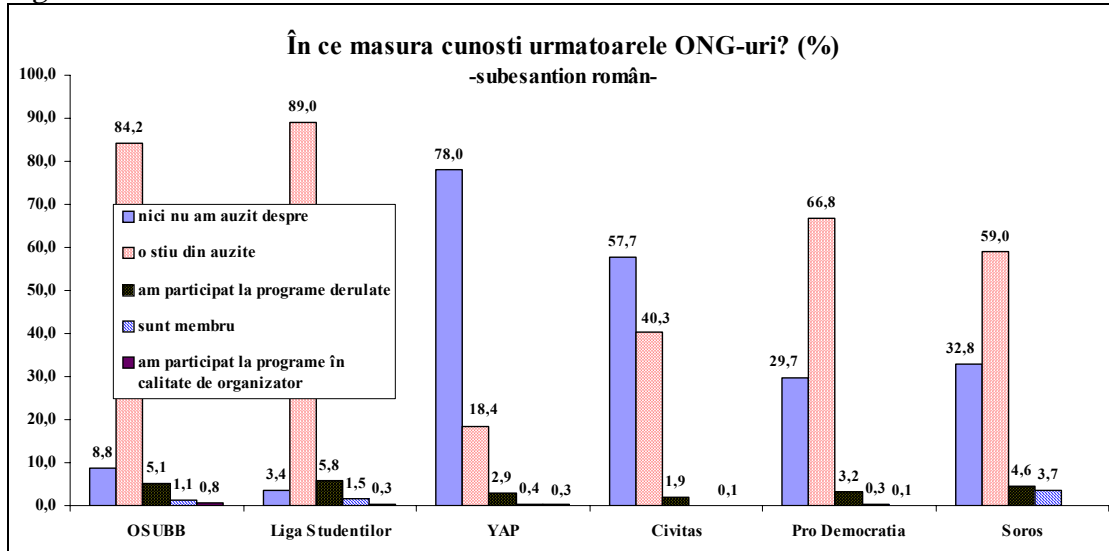


Fig. 7.



1. c. Mass Media

Fig. 8.

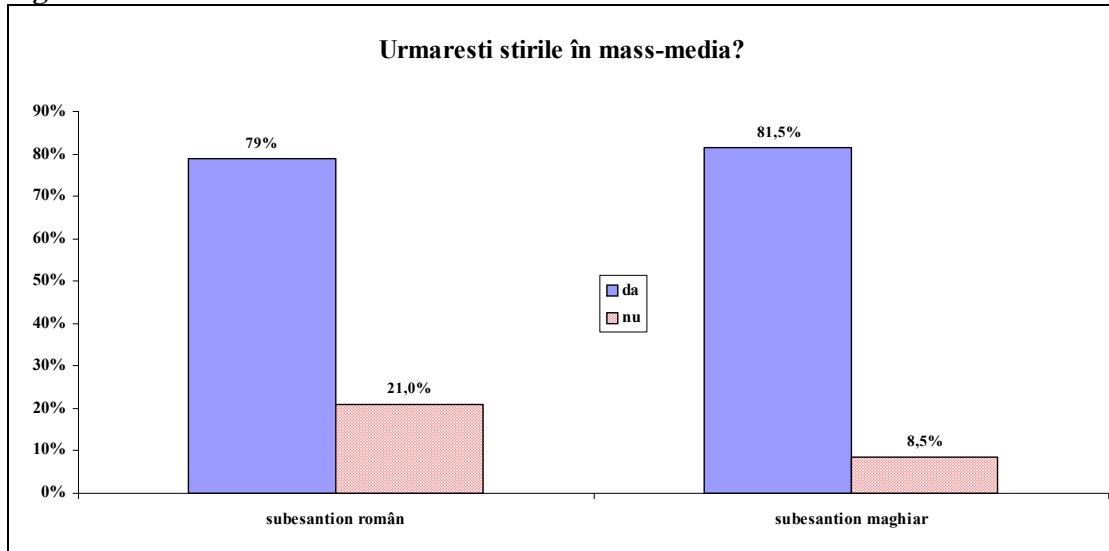


Fig. 9.

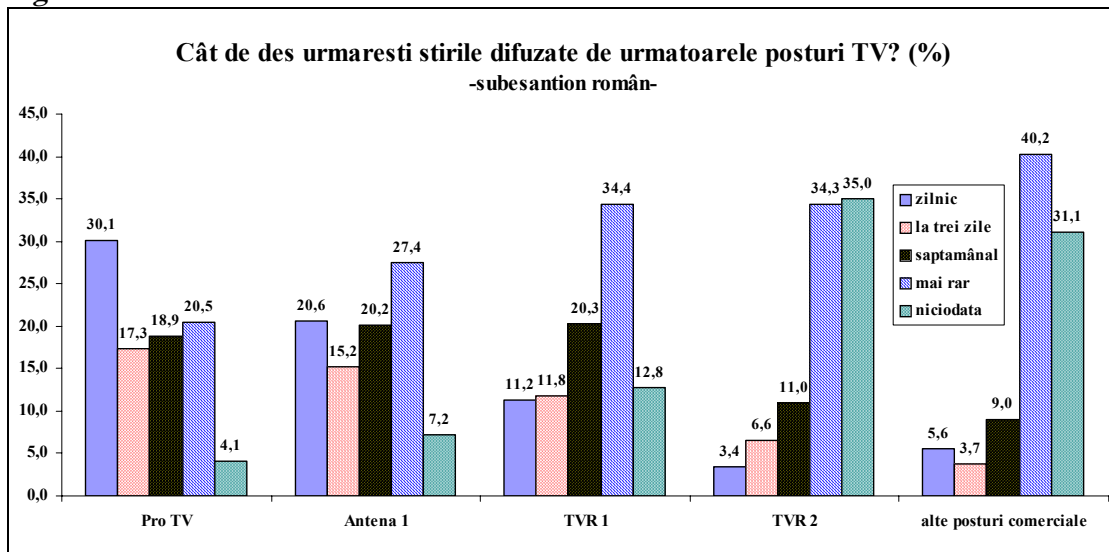


Fig. 10.

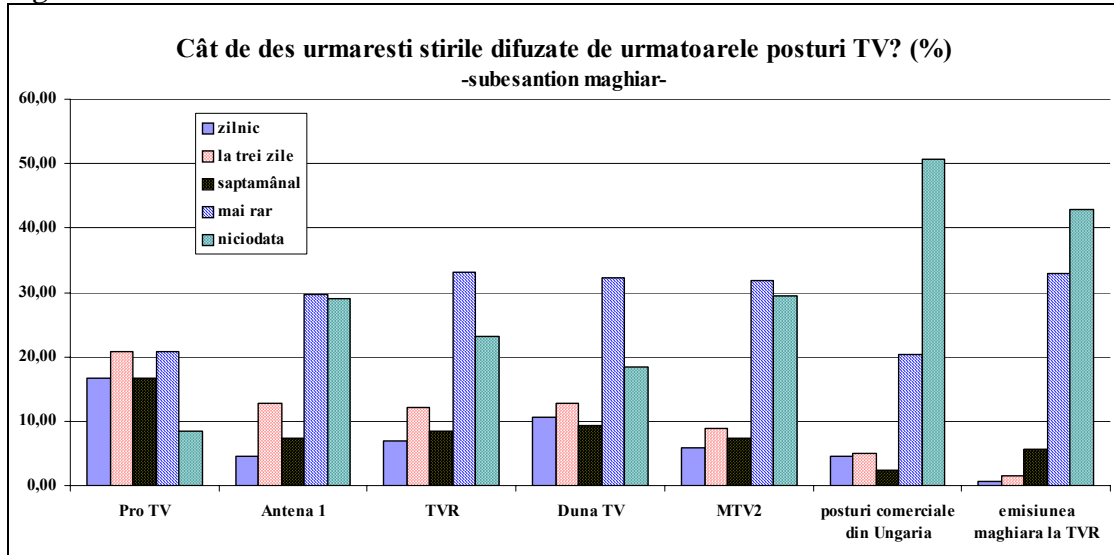


Fig. 11.

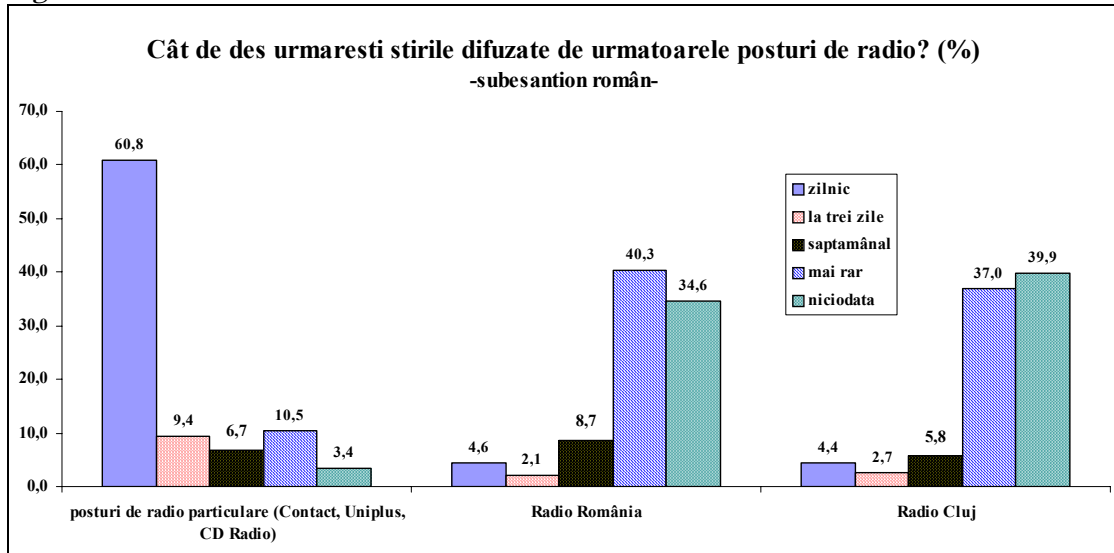


Fig. 12.

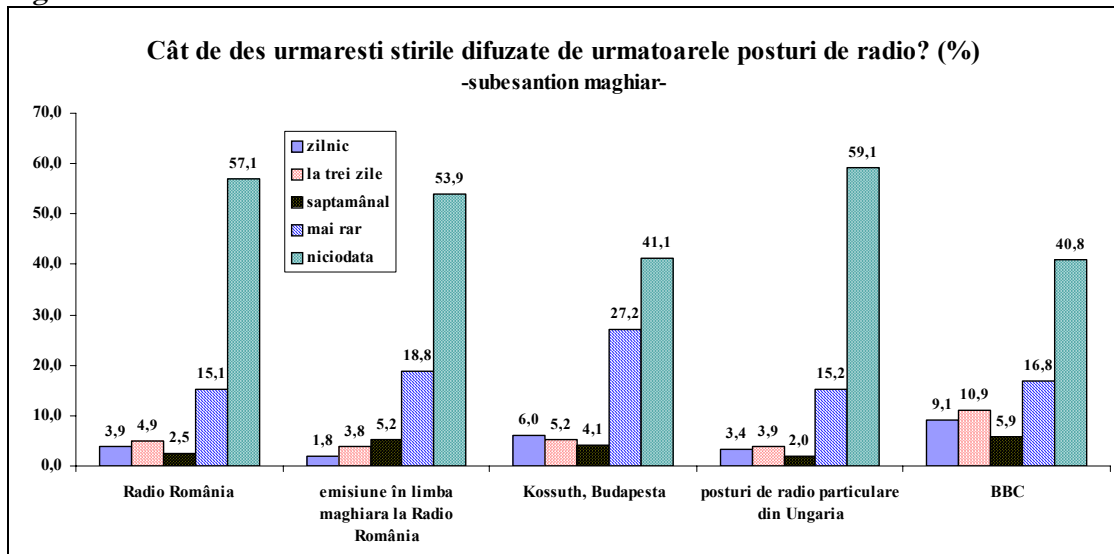


Fig. 13.

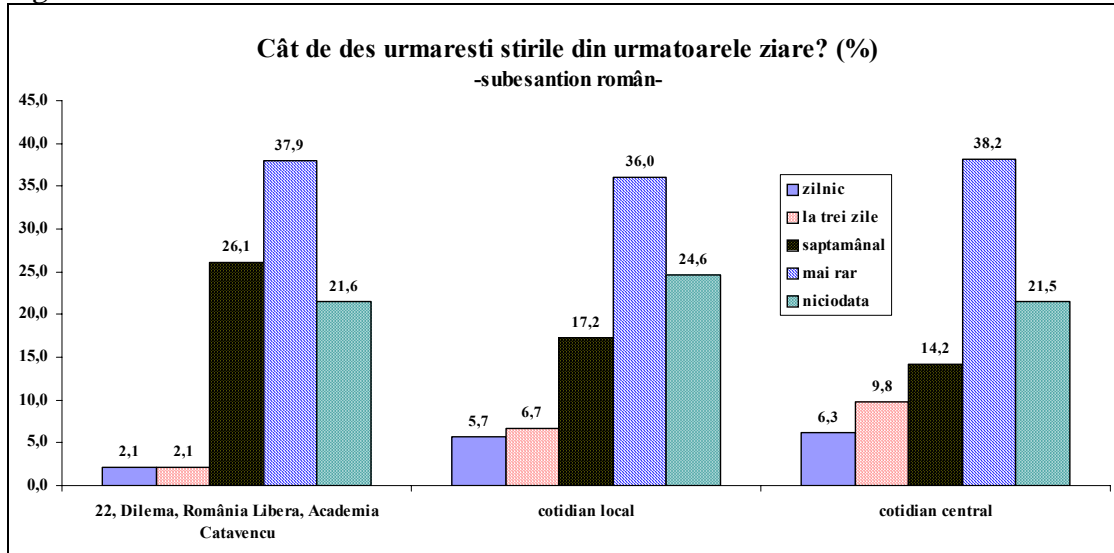
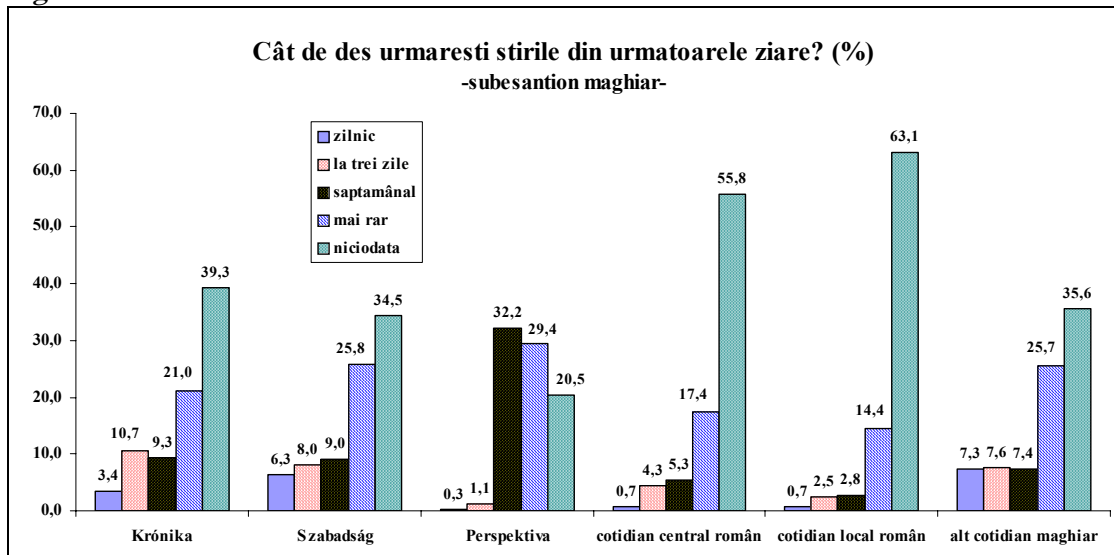


Fig. 14.



(2) Cultura politică

Fig. 15.

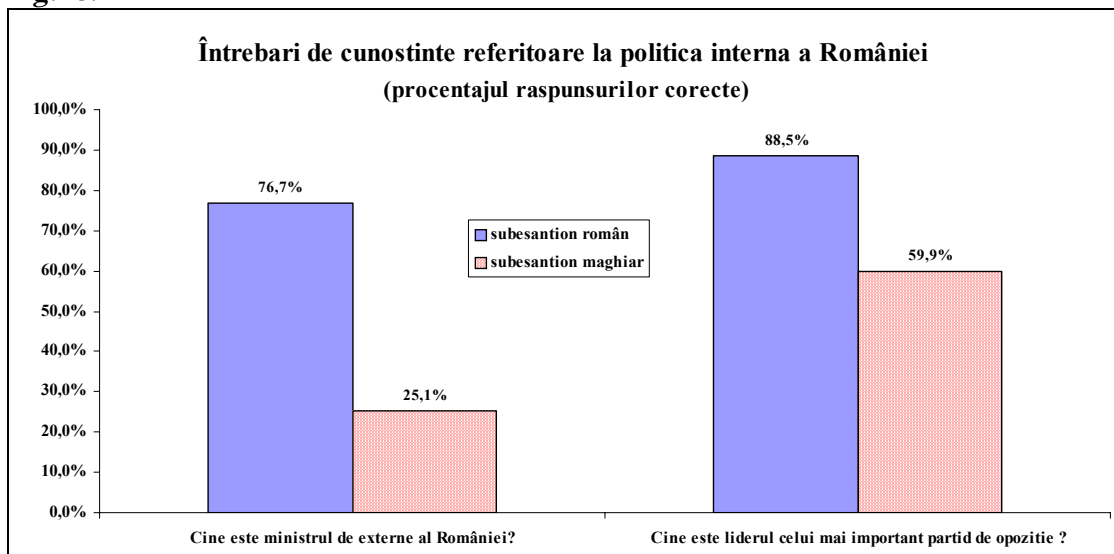


Fig. 16.

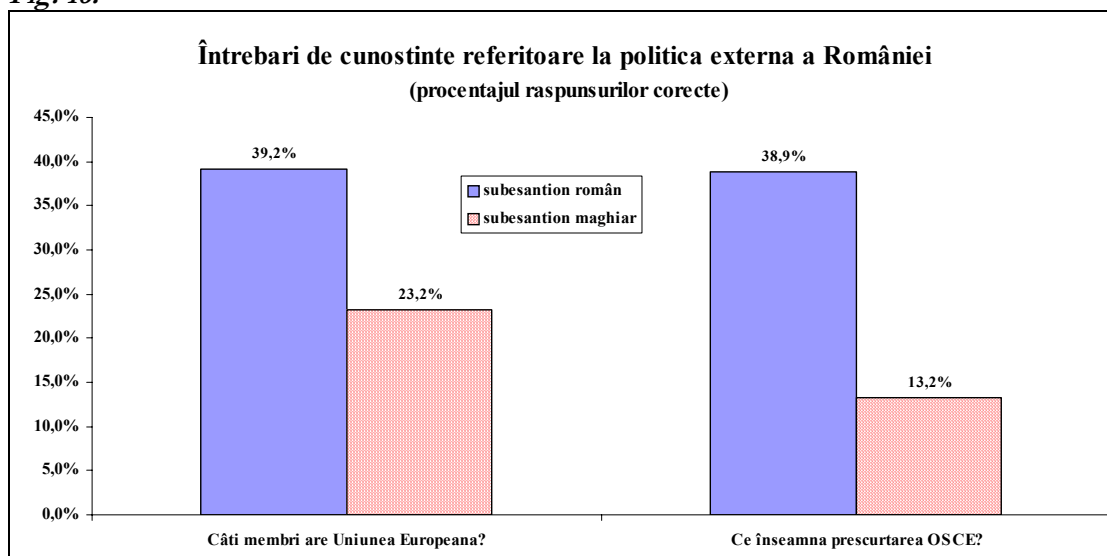


Fig. 17.

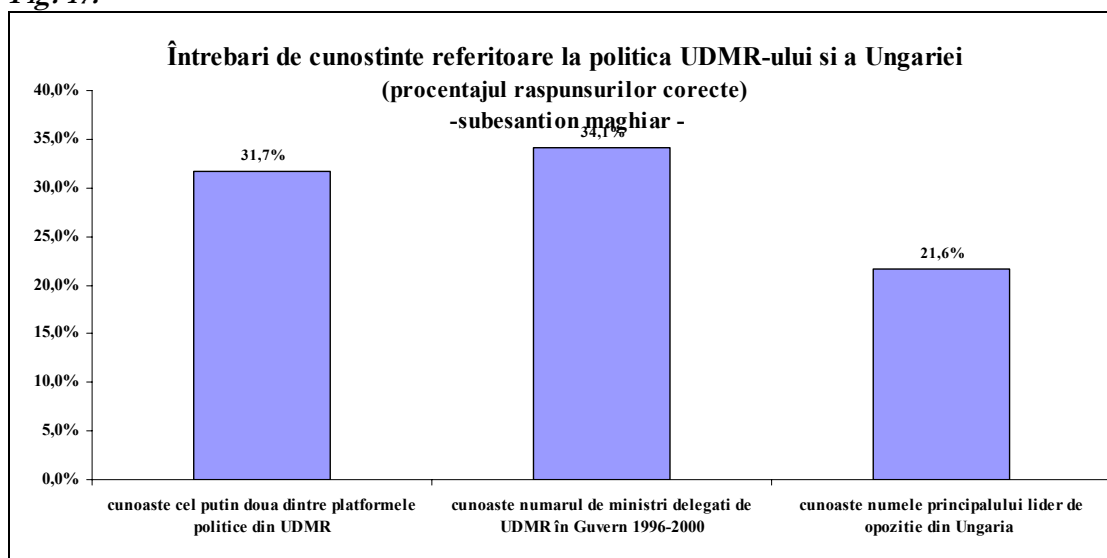
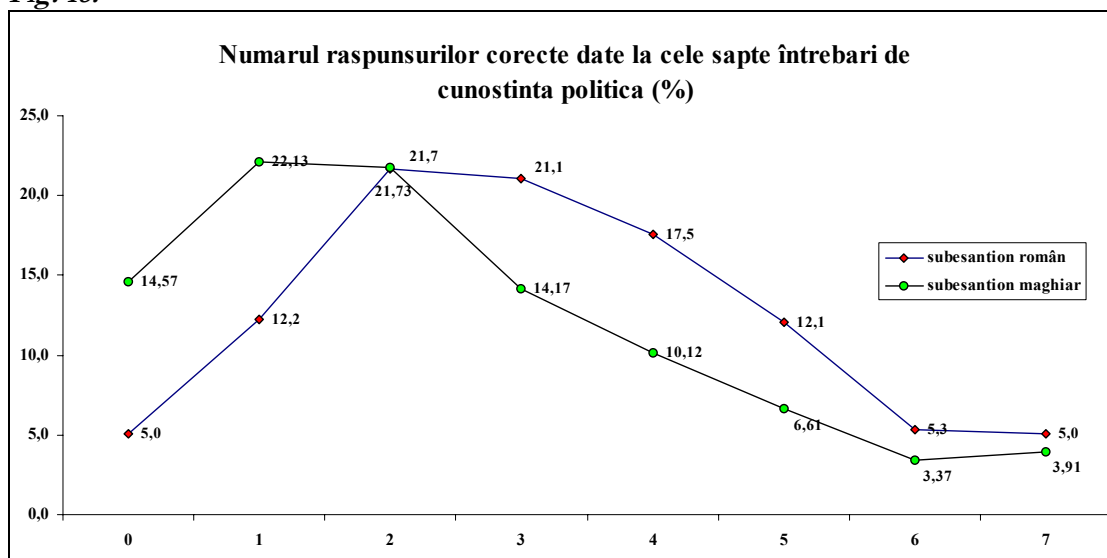


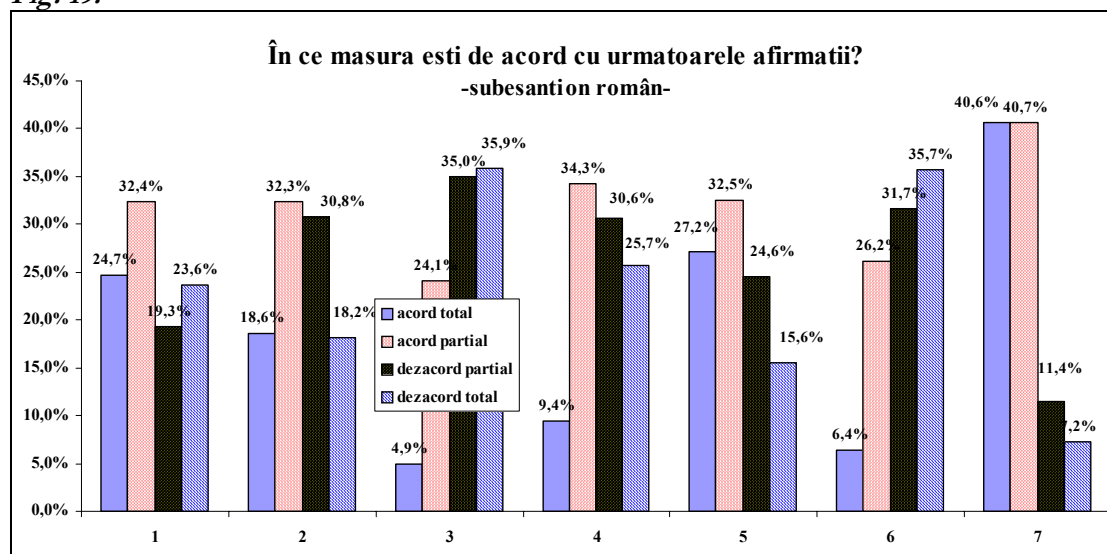
Fig. 18.



(3) Opinia politică

2. a. Orientări politice (ideologice)

Fig. 19.

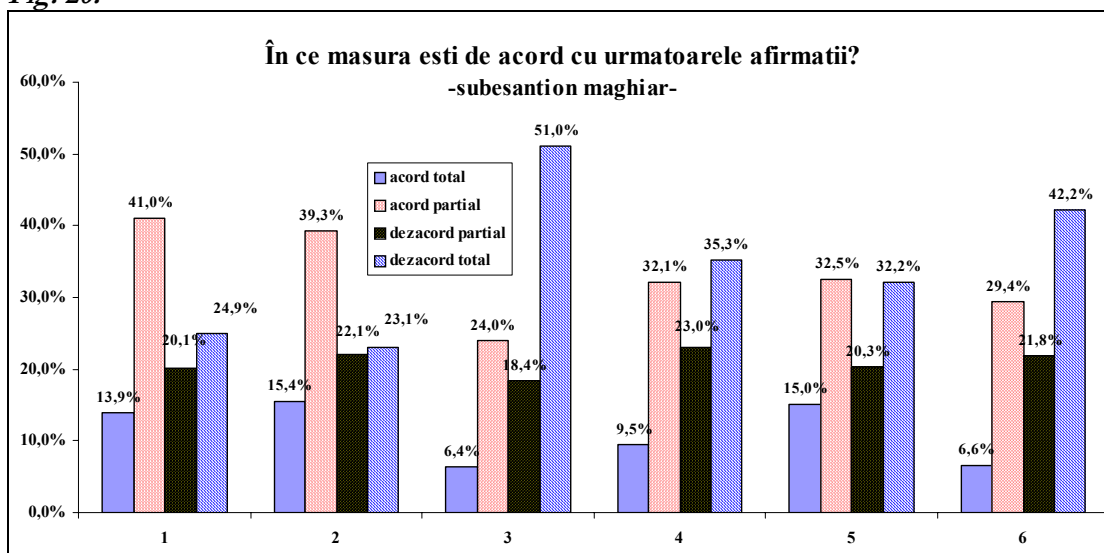


1. Statul are obligația de a asigura servicii medicale gratuite
2. Înțelegerea, consensul și ordinea trebuie să fie principii predominante în societate
3. În societate sunt justificate diferențele dintre indivizi, deci unii sunt îndreptățiți să conducă
4. Societatea “bună” este acela în care indivizii sunt respectați și pot avea avere după meritele lor
5. Cu cât se amestecă mai puțin statul în probleme economice cu atât este mai bine
6. Într-o societate “bună” oamenii sunt egali în privința avuției și a respectului

Atitudini politice – analiză factorială (subesantion român)

Factori	Itemi	Ponderea factorului
Atitudine liberală (23,96%)	Cu cât se amestecă mai puțin statul în economie cu atât este mai bine	0,808
	Societatea “bună” este acela în care indivizii sunt respectați și pot avea avere după meritele lor.	0,708
Atitudine socialist-etatistă (21,56%)	Statul are obligația de a asigura servicii medicale gratuite.	0,769
	Înțelegerea, consensul, și ordinea trebuie să fie principiile predominante în societate.	0,749
Atitudine comunitarian-egalitaristă (17,20%)	Într-o societate “bună” oamenii sunt egali în privința avuției și a respectului.	0,787
	În societate sunt justificate diferențele dintre indivizi, deci unii sunt îndreptățiți să conducă.	-0,721

Fig. 20.

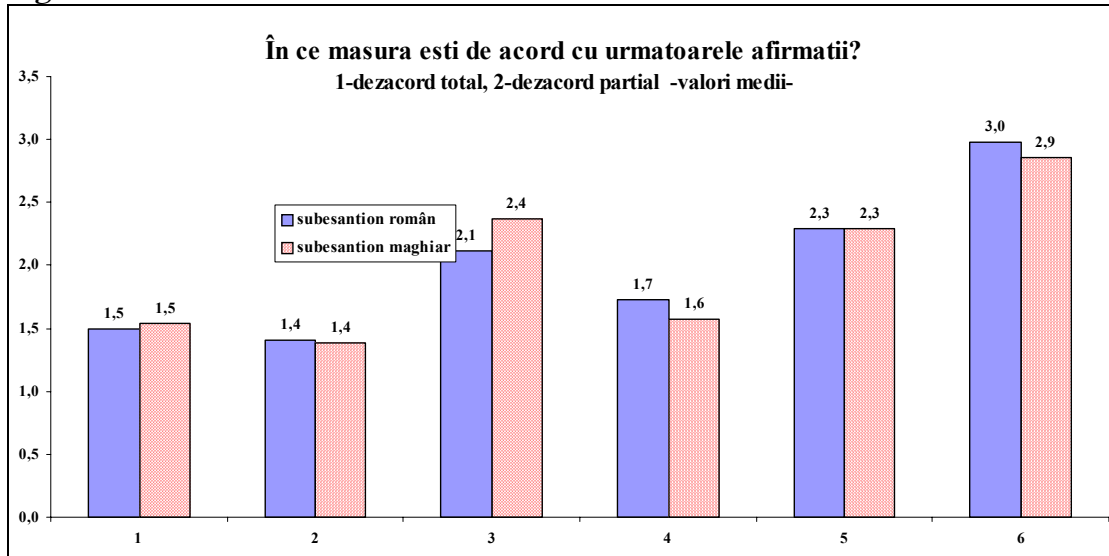


1. Statul are obligația de a asigura servicii medicale gratuite
2. Înțelegerea, consensul și ordinea trebuie să fie principii predominante în societate
3. În societate sunt justificate diferențele dintre indivizi, deci unii sunt îndreptățiți să conducă
4. Societatea "bună" este acela în care indivizii sunt respectați și pot avea avere după meritele lor
5. Cu cât se amestecă mai puțin statul în probleme economice cu atât este mai bine
6. Într-o societate "bună" oamenii sunt egali în privința avuției și a respectului

Atitudini politice – subesantion maghiar

Factori	Itemi	Ponderea factorului
Atitudine comunitarian-etatistă (24,2%)	Înțelegerea, consensul, și ordinea trebuie să fie principiile predominante în societate.	0,749
	Societatea "bună" este acela în care indivizii sunt respectați și pot avea avere după meritele lor.	0,676
	Statul are obligația de a asigura servicii medicale gratuite.	0,479
Atitudine individual-antietatistă (18,4%)	Într-o societate "bună" oamenii sunt egali în privința avuției și a respectului.	0,745
	În societate sunt justificate diferențele dintre indivizi, deci unii sunt îndreptățiți să conducă.	0,693
	Cu cât se amestecă mai puțin statul în economie cu atât este mai bine	0,362

Fig. 21.



1. Statul are obligația de a asigura servicii medicale gratuite
2. Înțelegerea, consensul și ordinea trebuie să fie principii predominante în societate
3. În societate sunt justificate diferențele dintre indivizi, deci unii sunt îndreptățiți să conducă
4. Societatea “bună” este acela în care indivizii sunt respectați și pot avea avere după meritele lor
5. Cu cât se amestecă mai puțin statul în probleme economice cu atât este mai bine
6. Într-o societate “bună” oamenii sunt egali în privința avuției și a respectului

3. b. Atitudinea (civică) față de sistemul politic (român)

Fig. 22.

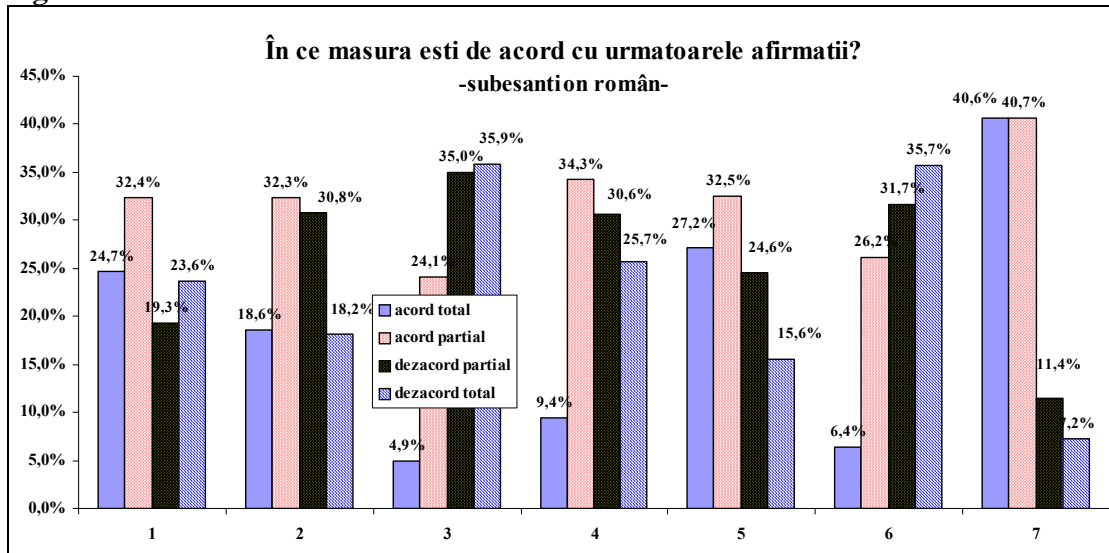


Fig. 23.

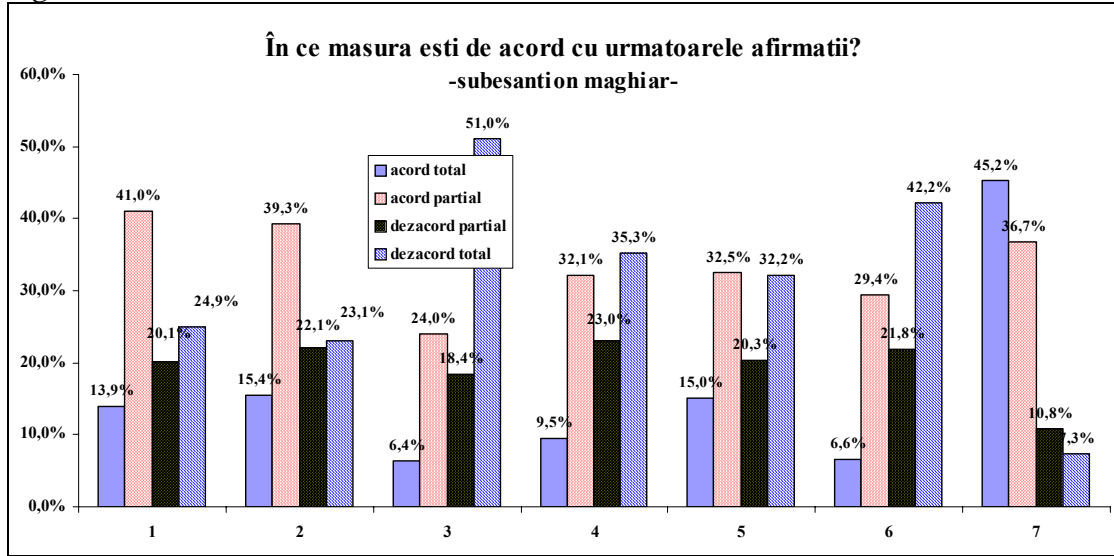
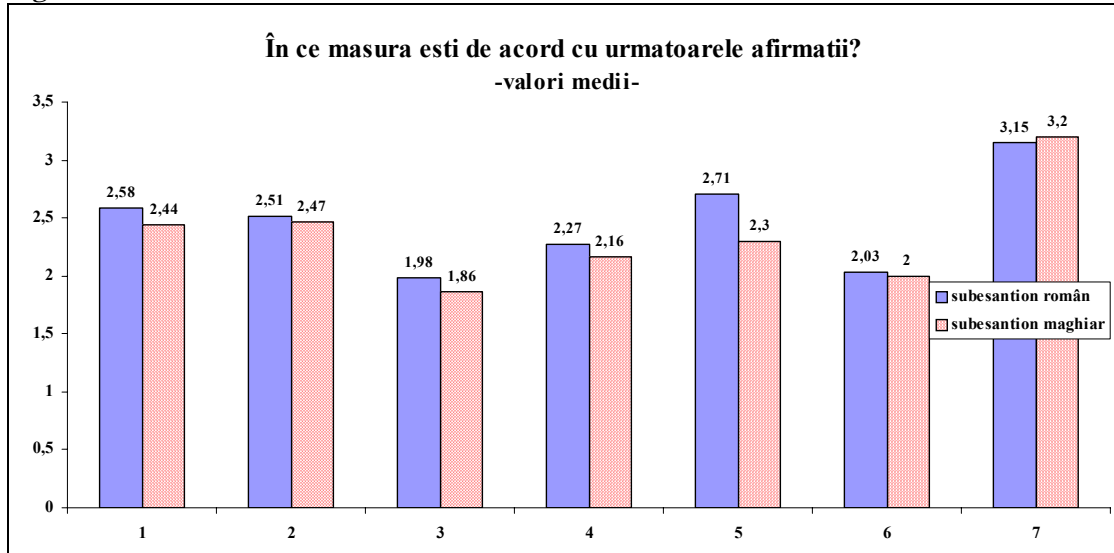
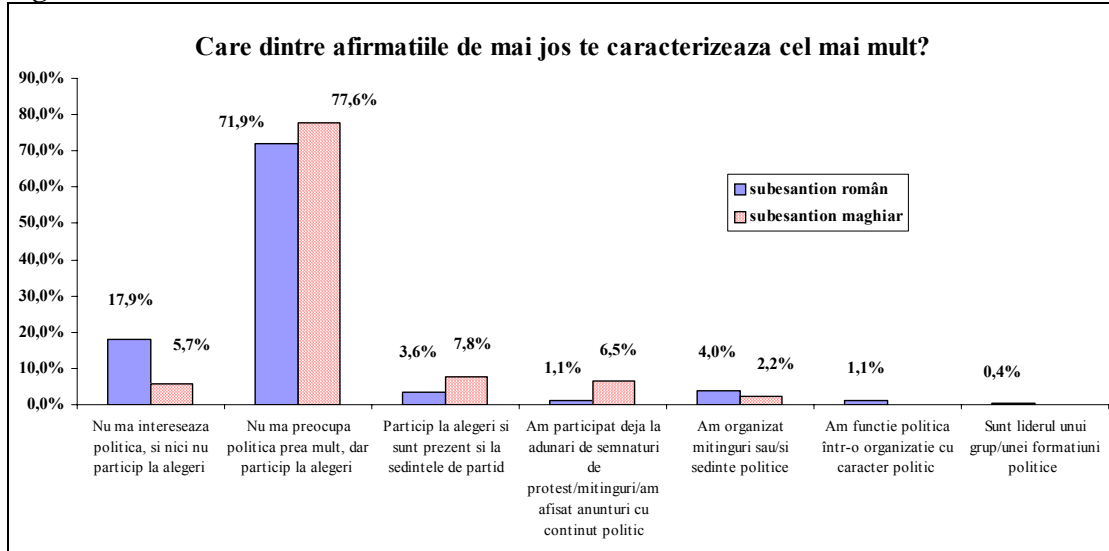


Fig. 24.



1. În România până în prezent toate partidele politice au avut aceeași prestație
2. Partidele din țara noastră nu pot fi deosebite decât în funcție de liderii lor
3. Dacă cineva este votat de majoritatea alegătorilor, are mai multă dreptate decât oponentii săi
4. De obicei dreptatea este de partea majorității
5. Guvernarea unui partid de unul singur este mult mai eficientă decât o coaliție formată din mai multe partide
6. Cineva poate vota bine chiar dacă nu cunoaște decât liderii partidelor
7. Pentru a vota bine este necesară cunoașterea profundă a programului de partid

Fig. 25.



4. c. Atitudini față de instituții și procese macrosociale

Fig. 26.

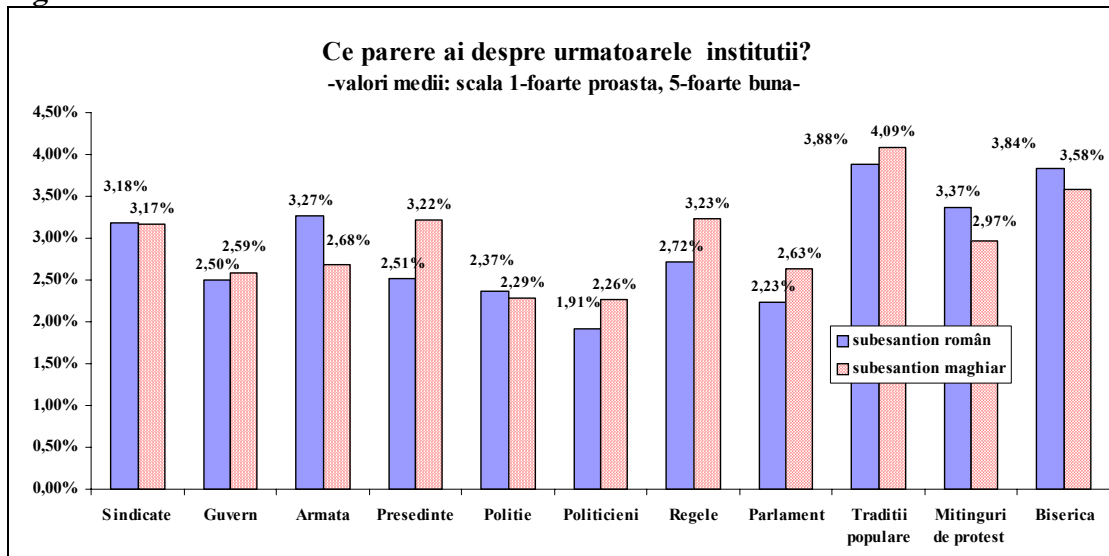


Fig. 27.

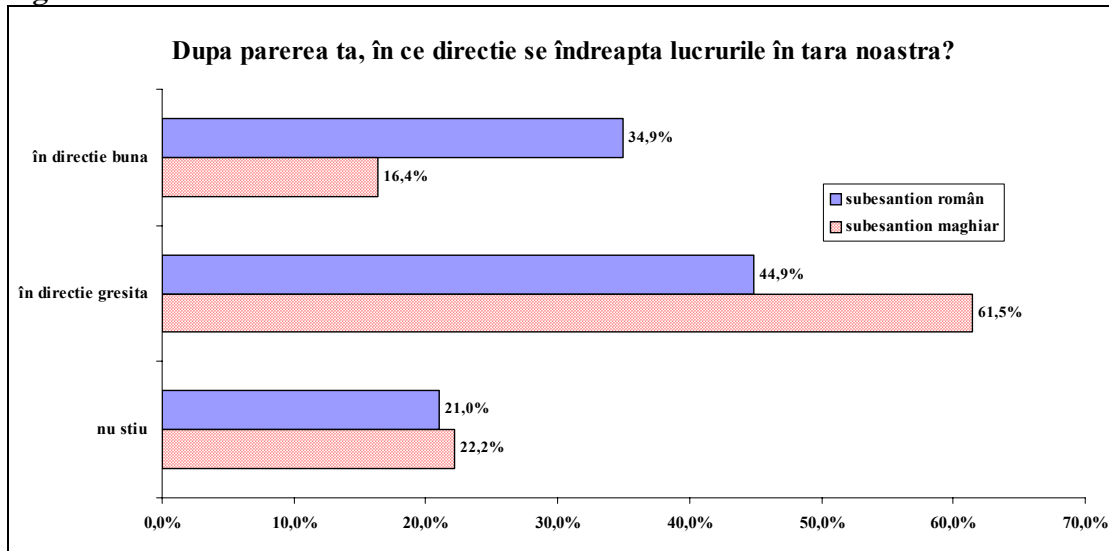
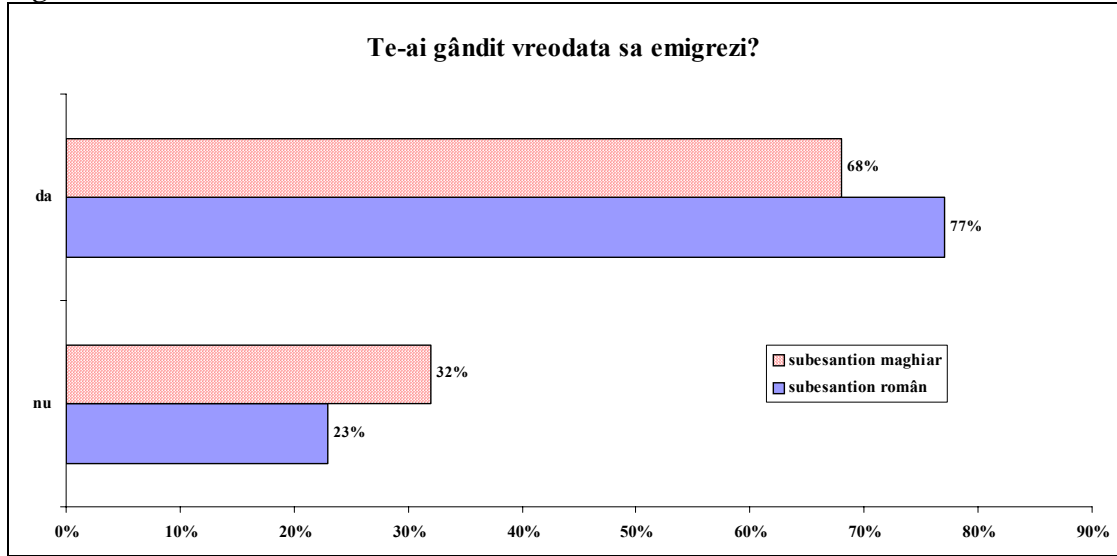


Fig. 28.



(4) Preferințe electorale

Fig. 29.

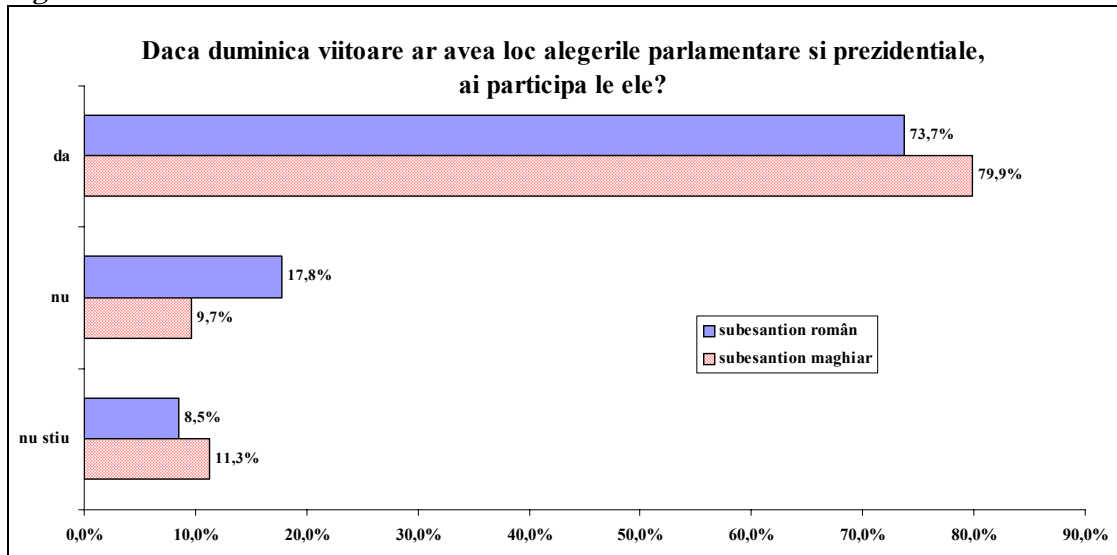


Fig. 30.

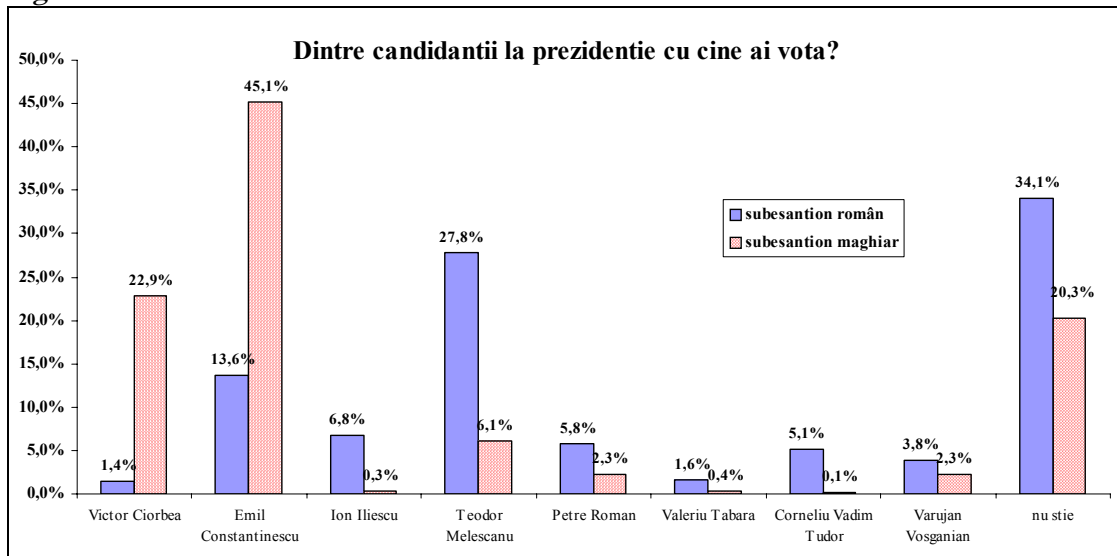


Fig. 31.

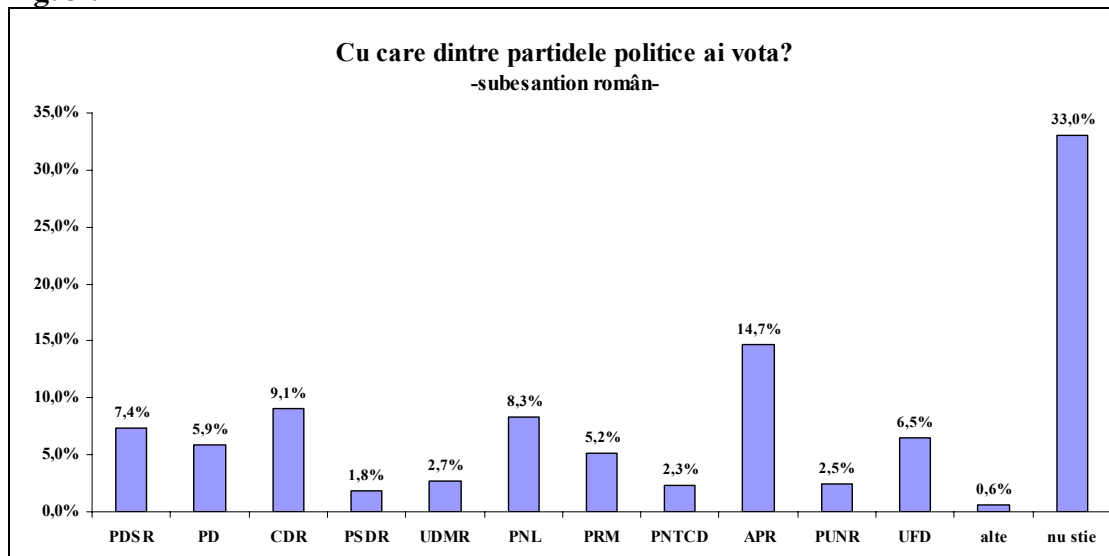


Fig. 32.

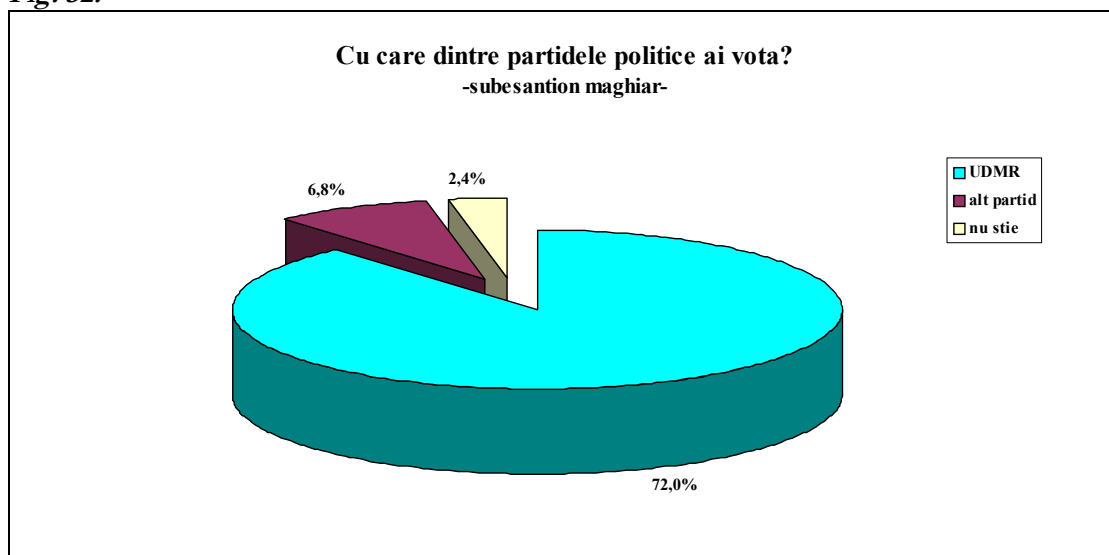


Fig. 33.

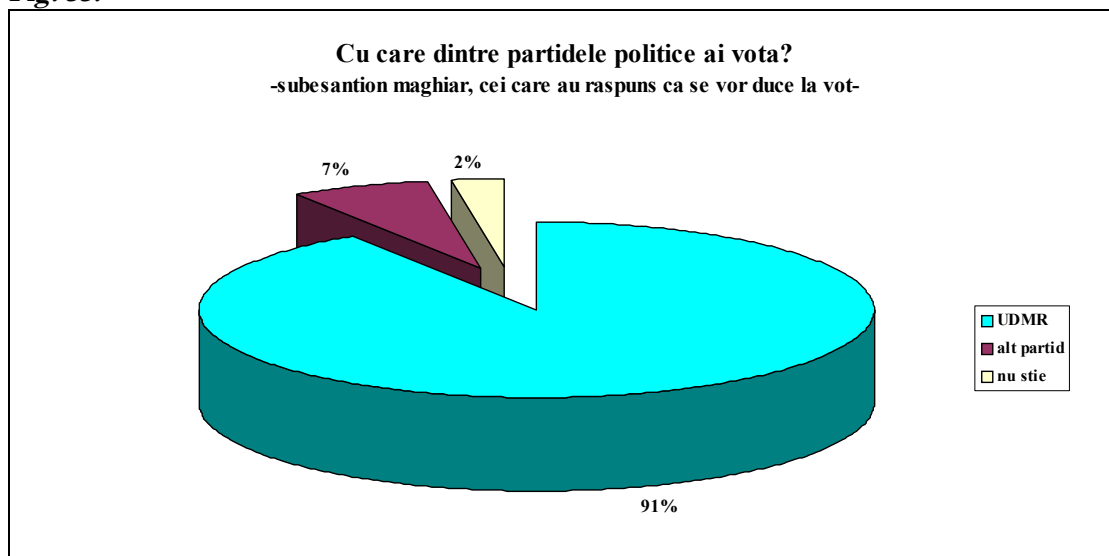
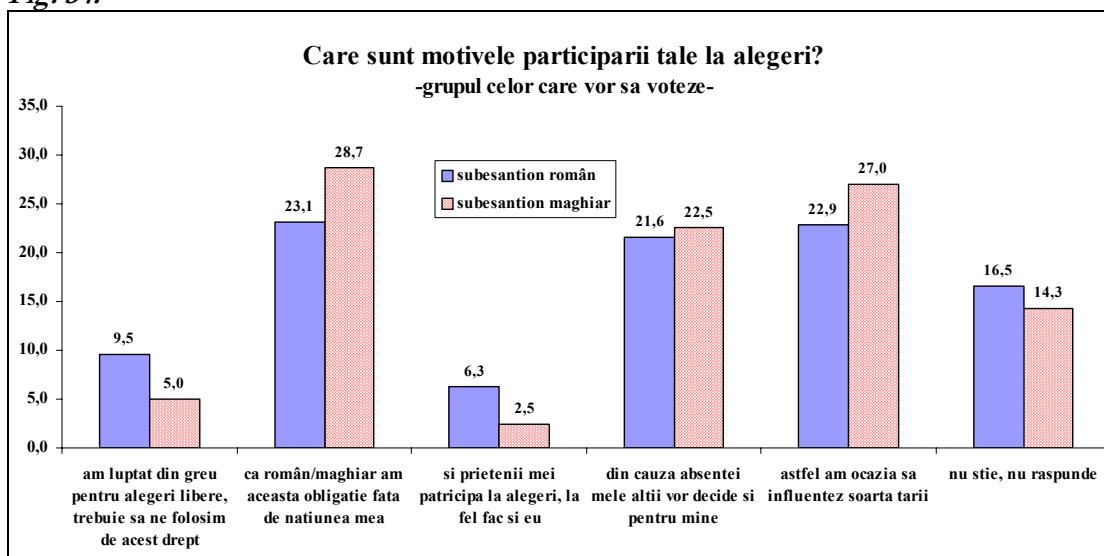


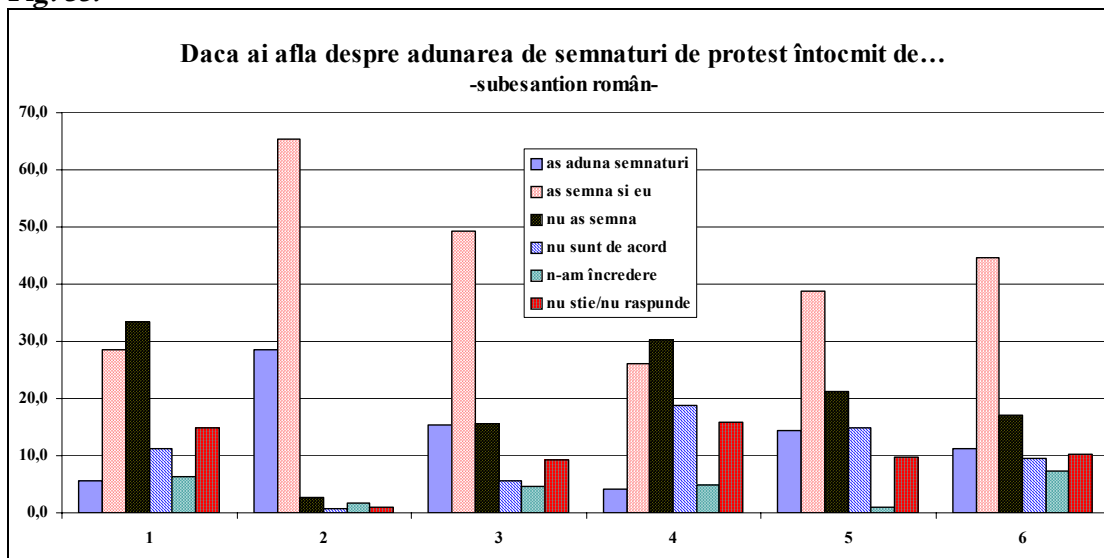
Fig. 34.



(5) Modele de comportament

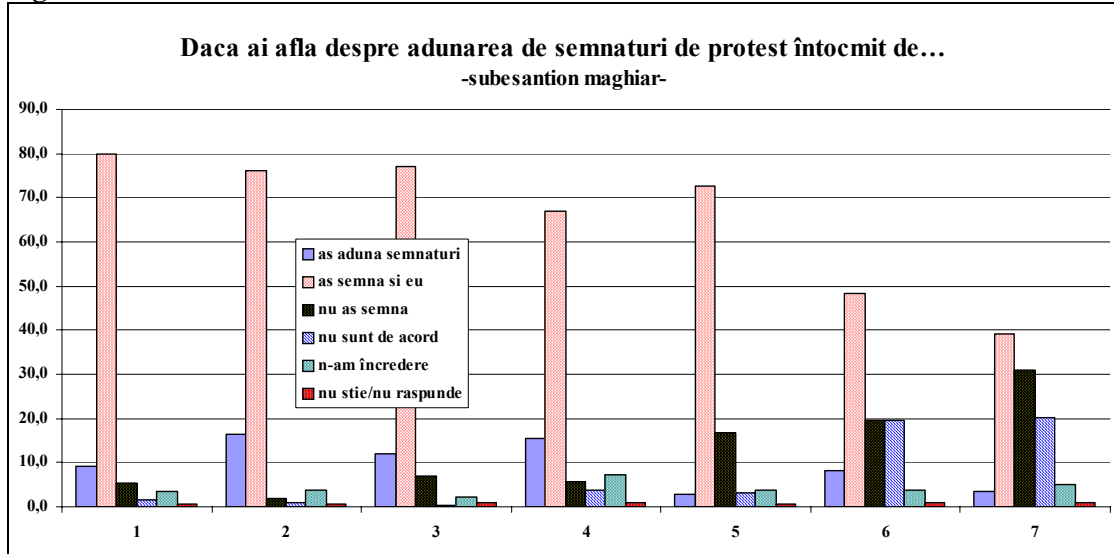
5. a. Adunări de semnături de protest

Fig. 35.



1. ... organizații culturale sau politice cu scopul de a declara sărbătoare națională o zi legată de evenimentele revoluției pașoptiste
2. ... organizații studentești cu scopul de a îmbunătăți condițiile sociale ale studenților
3. ... Liga Studenților și/sau OSUBB pentru ca studenții români să aibă condiții asemănătoare cu studenții basarabeni
4. ... Organizația Studenților Maghiari din Cluj pentru mărirea numărului elevilor în Senatul Universității
5. ... tineri pentru anularea serviciului militar obligatoriu
6. ... feministe pentru ca femeile să fie reprezentate în parlament conform proporției lor în societate

Fig. 36.



1. ... organizații culturale sau politice cu scopul de a declara sărbătoare națională o zi legată de evenimentele revoluției pașoptiste
2. ... organizații studențești cu scopul de a îmbunătăți condițiile sociale ale studenților
3. ... Liga Studenților și/sau OSUBB pentru ca studenții români să aibă condiții asemănătoare cu studenții basarabeni
4. ... Organizația Studenților Maghiari din Cluj pentru mărirea numărului elevilor în Senatul Universității
5. ... tineri pentru anularea serviciului militar obligatoriu
6. ... feminisți pentru ca femeile să fie reprezentate în parlament conform proporției lor în societate

Fig. 37.

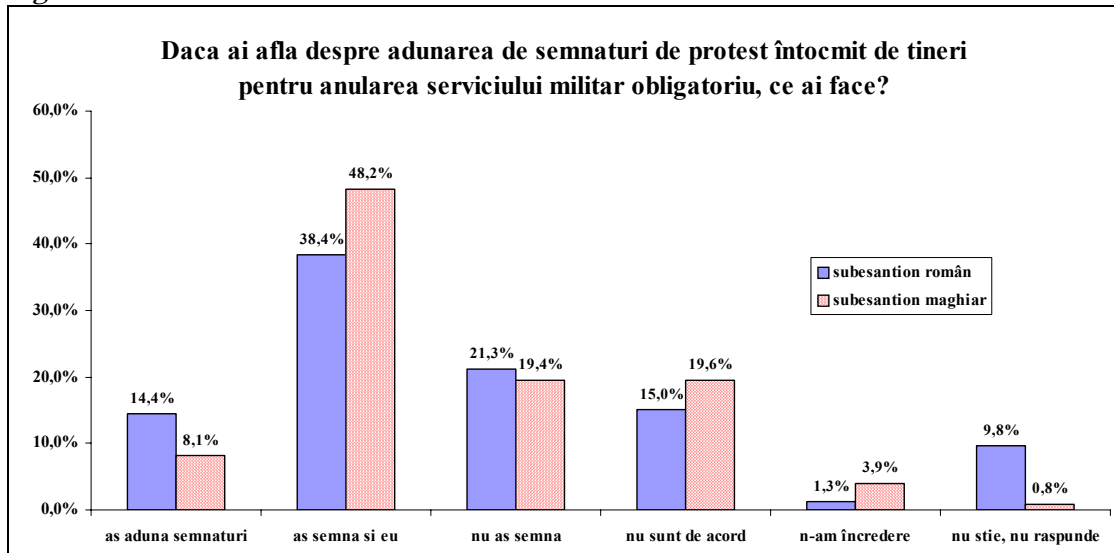


Fig. 38.

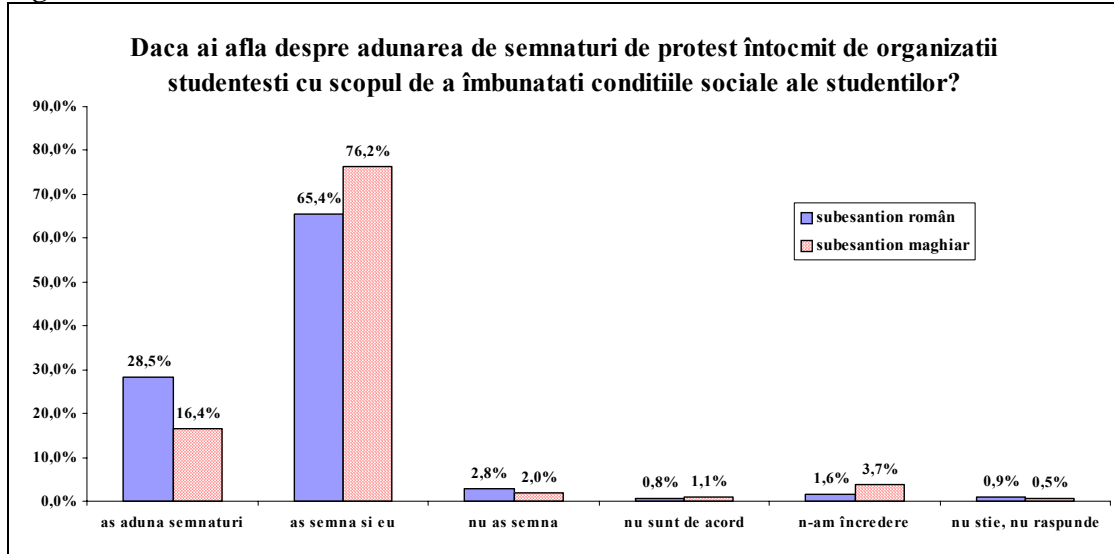


Fig. 39.

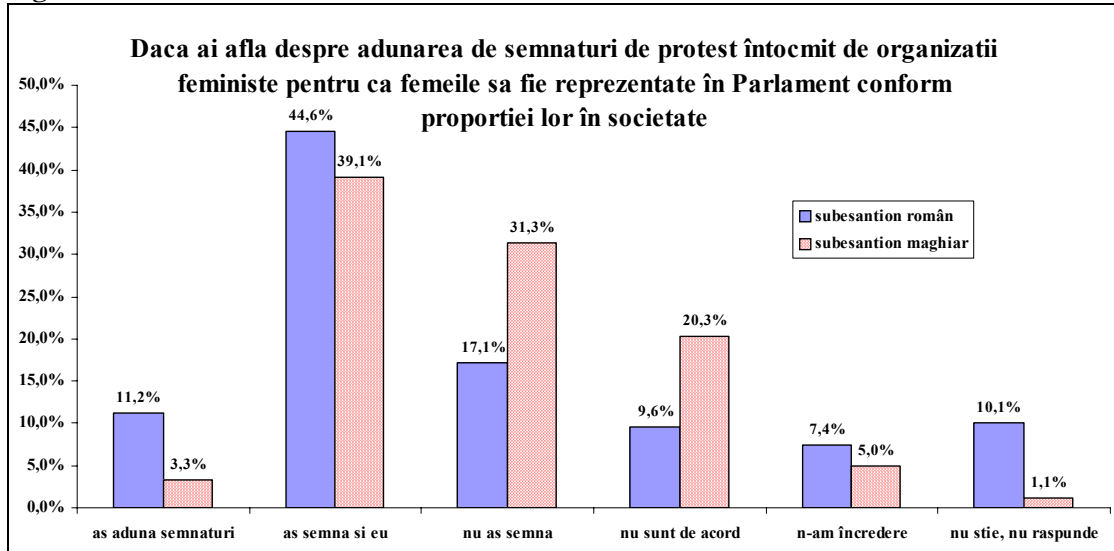
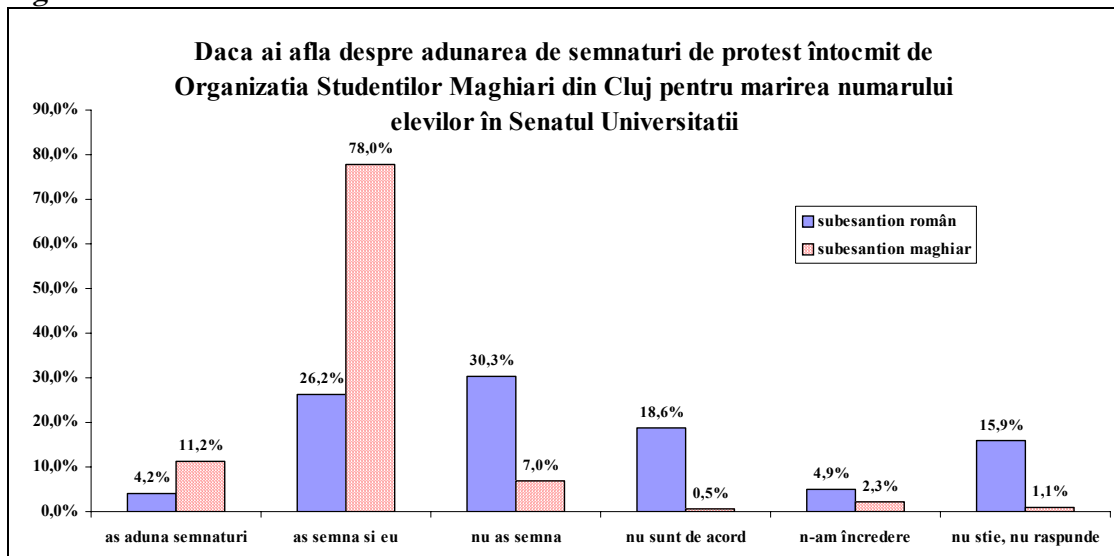


Fig. 40.



5. b. Situații cotidiene

Fig. 41.

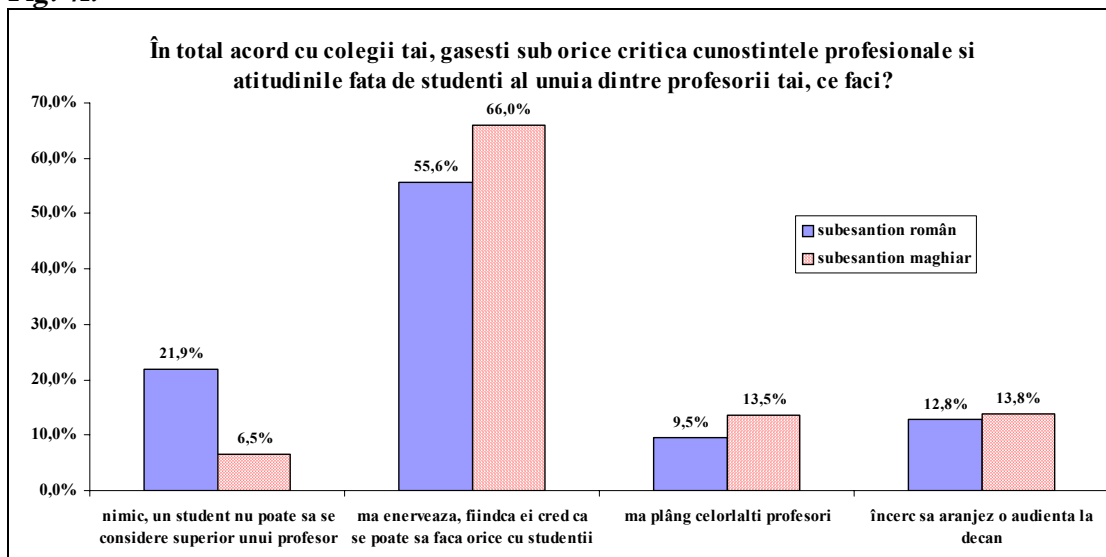
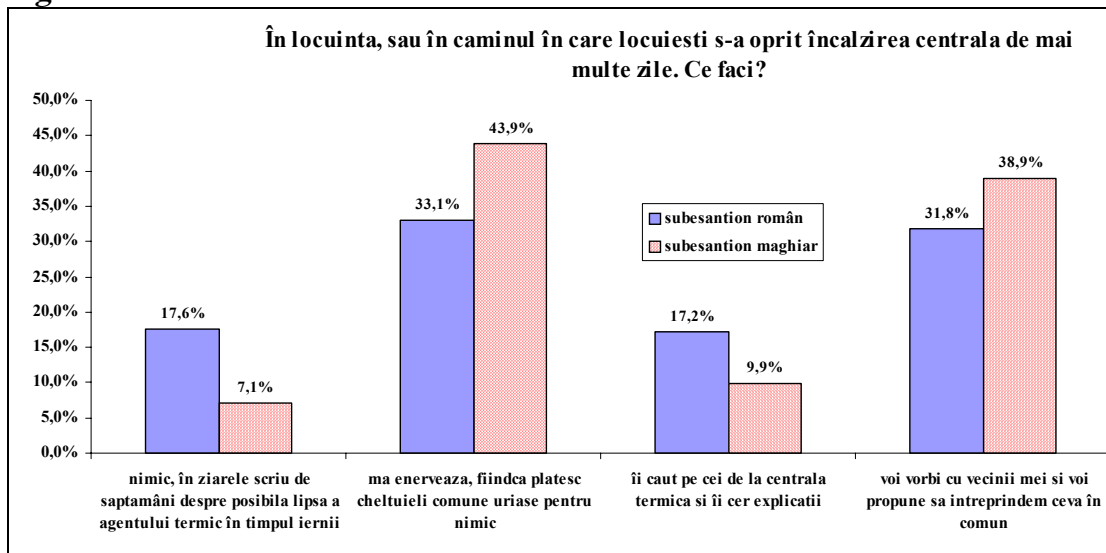


Fig. 42.



(6) Universitatea

6. a. Întrebări de cunoștință despre regulamentul UBB

Fig. 43.

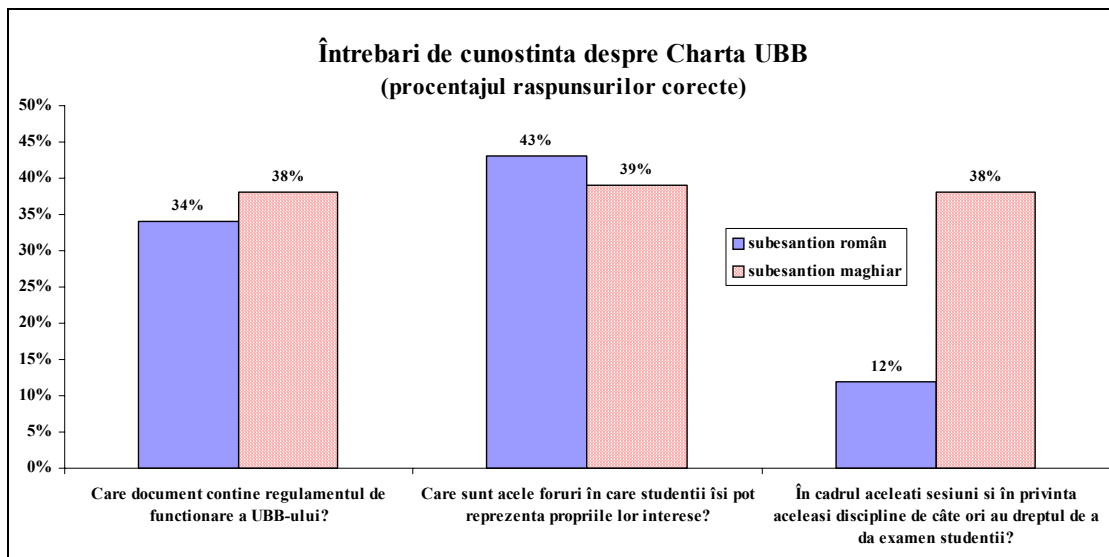
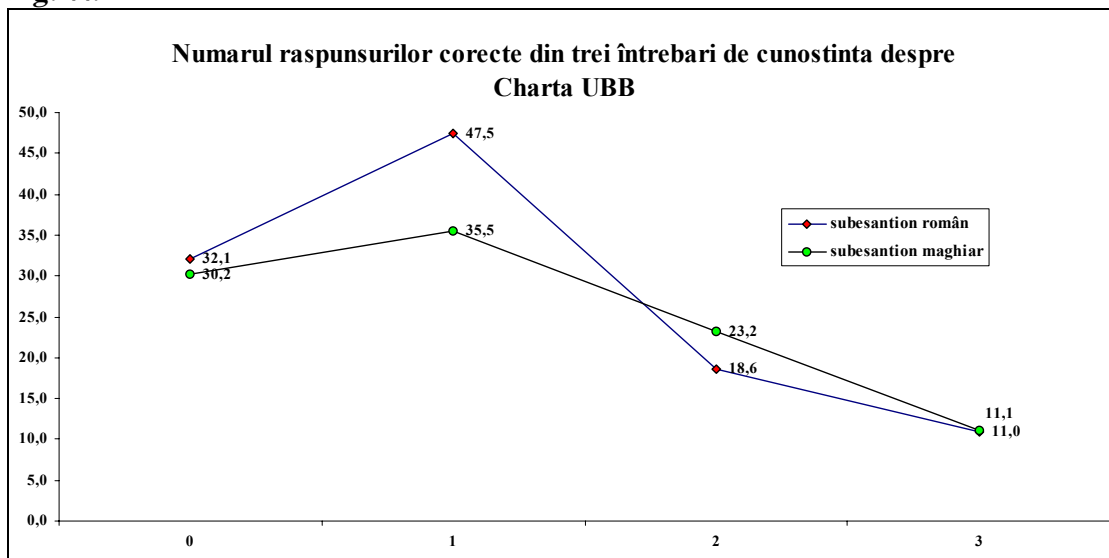


Fig. 44.



6. b. Probleme legate de modul de funcționarea a UBB

Fig. 45.

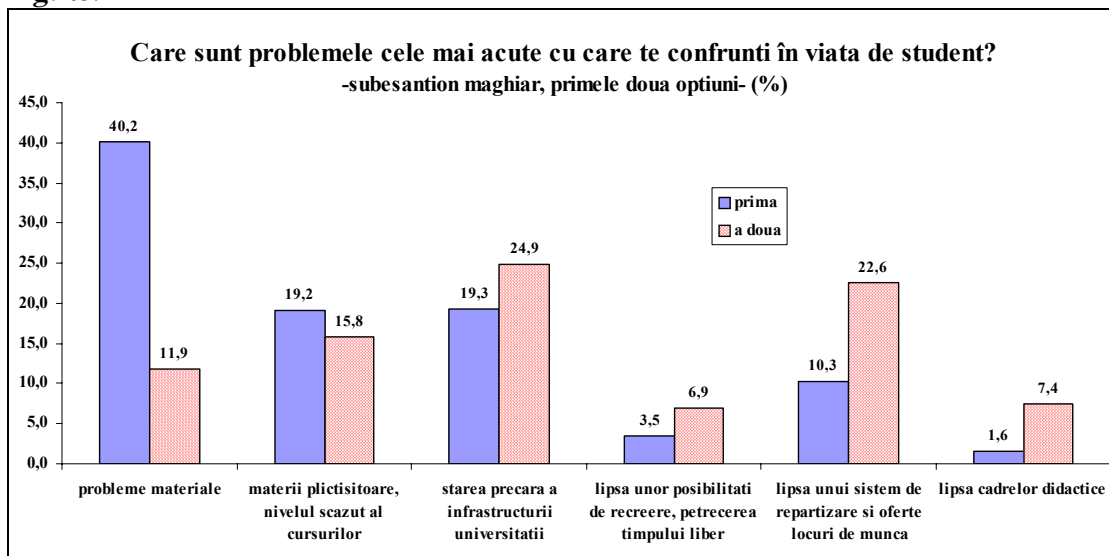


Fig. 46.

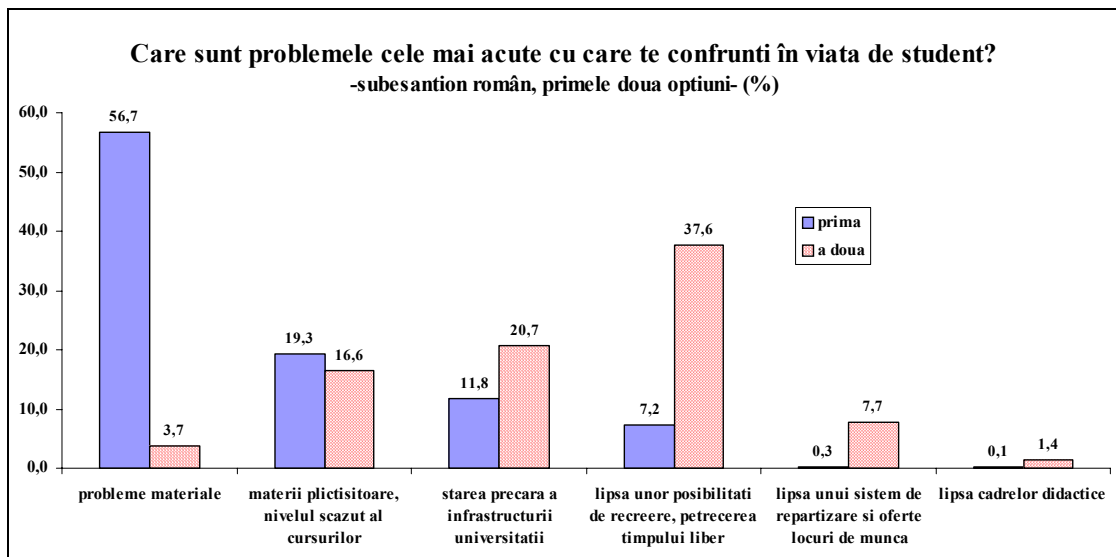
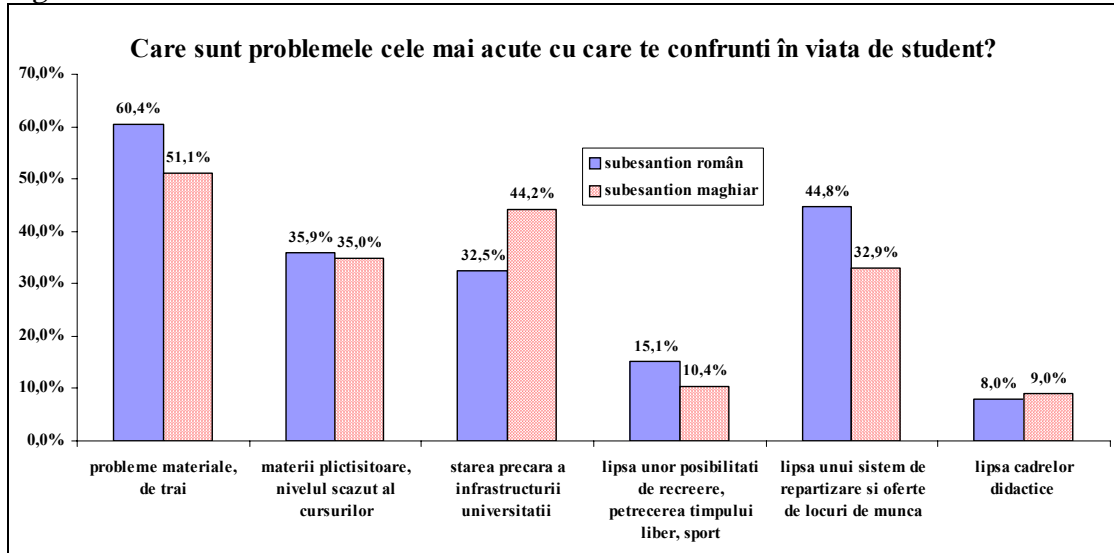


Fig. 47.



6. c. învățământ superior în limba maghiară

Fig. 48.

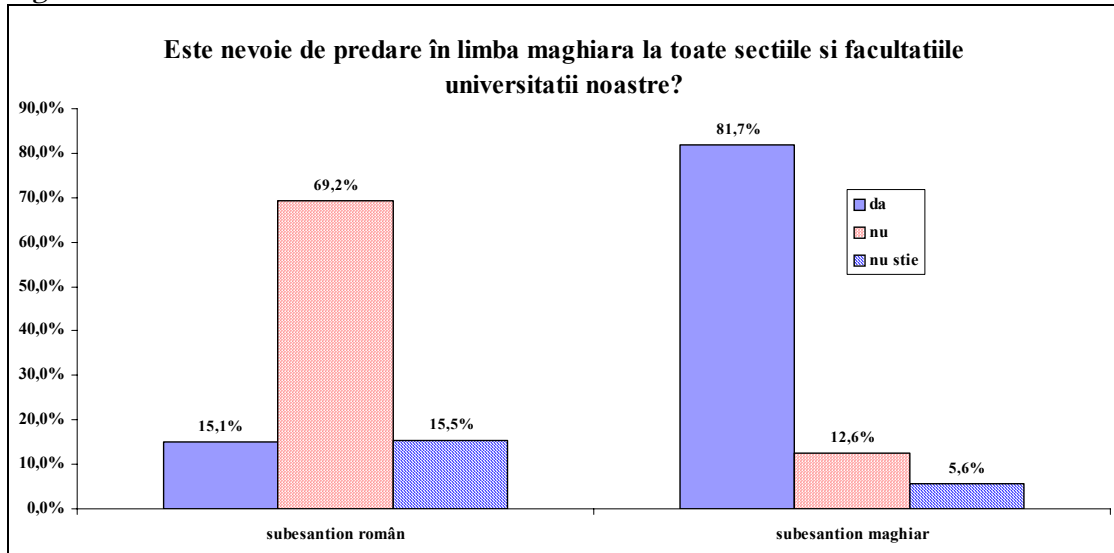


Fig. 49.

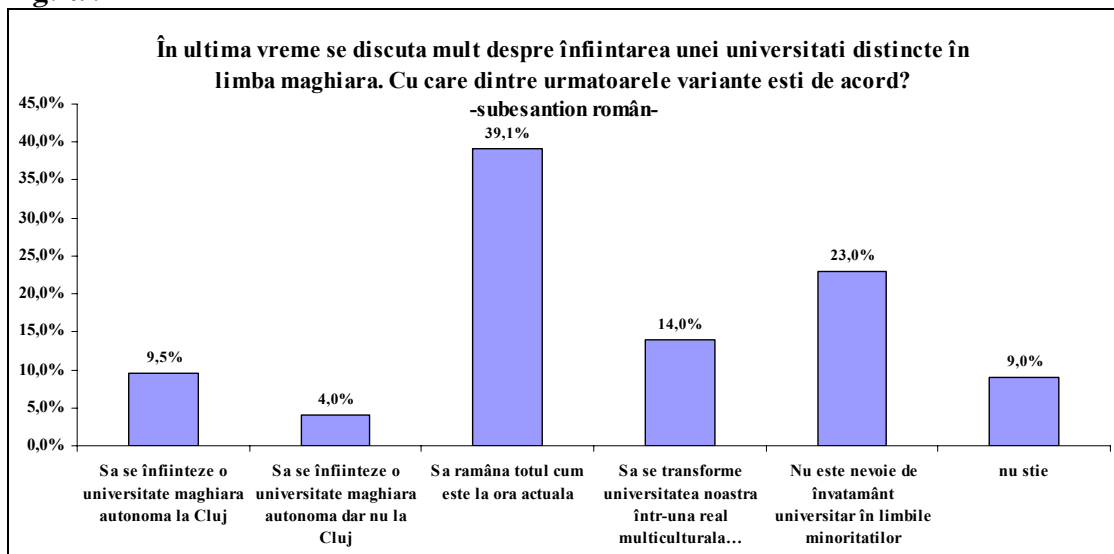


Fig. 50.

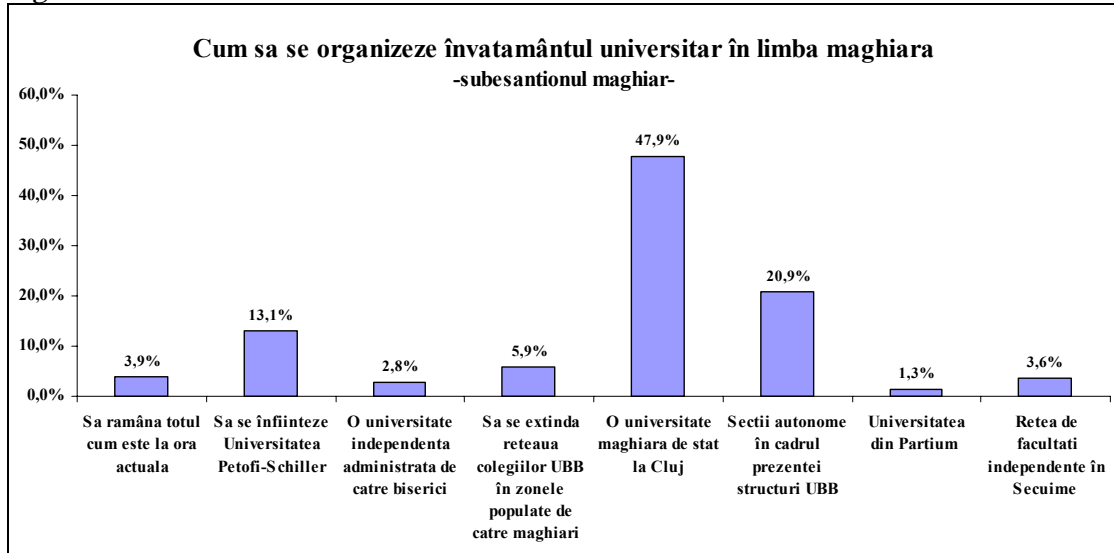
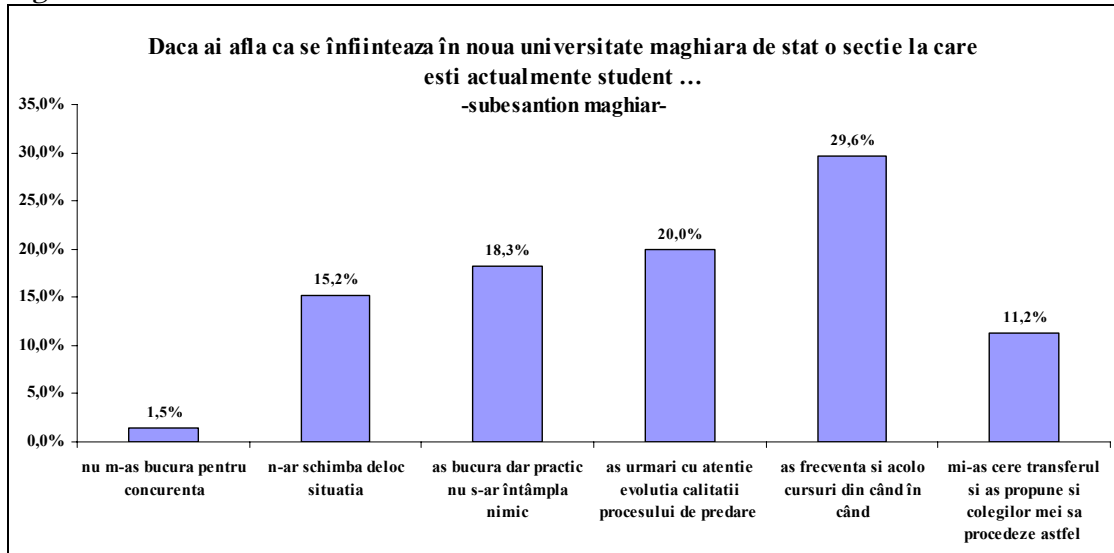


Fig. 51.



6. d. Atribuțiile organizațiilor studentești

Fig. 52.

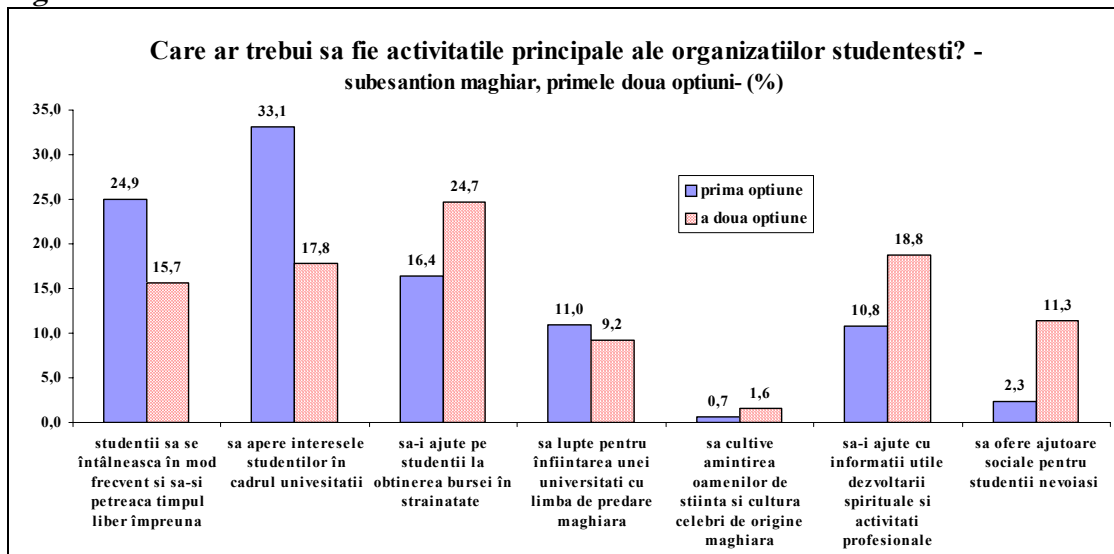


Fig. 53.

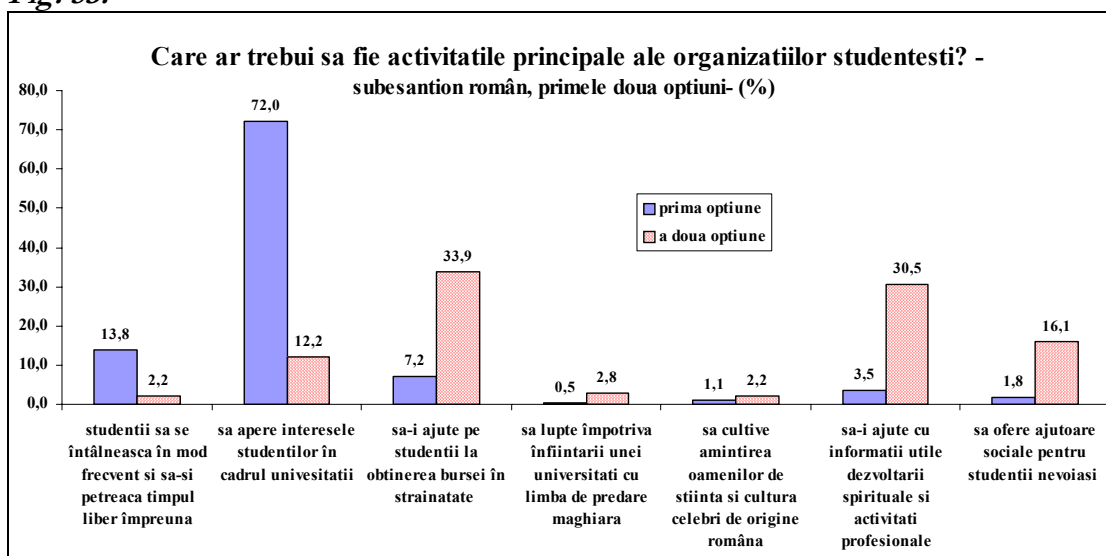
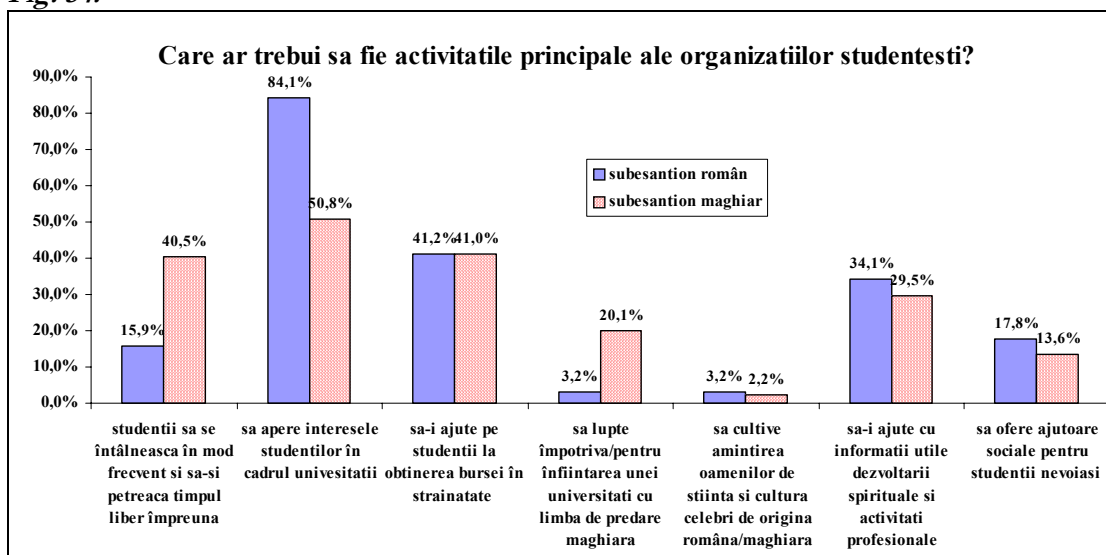


Fig. 54.



6. e. Statutul de student

Fig. 55.

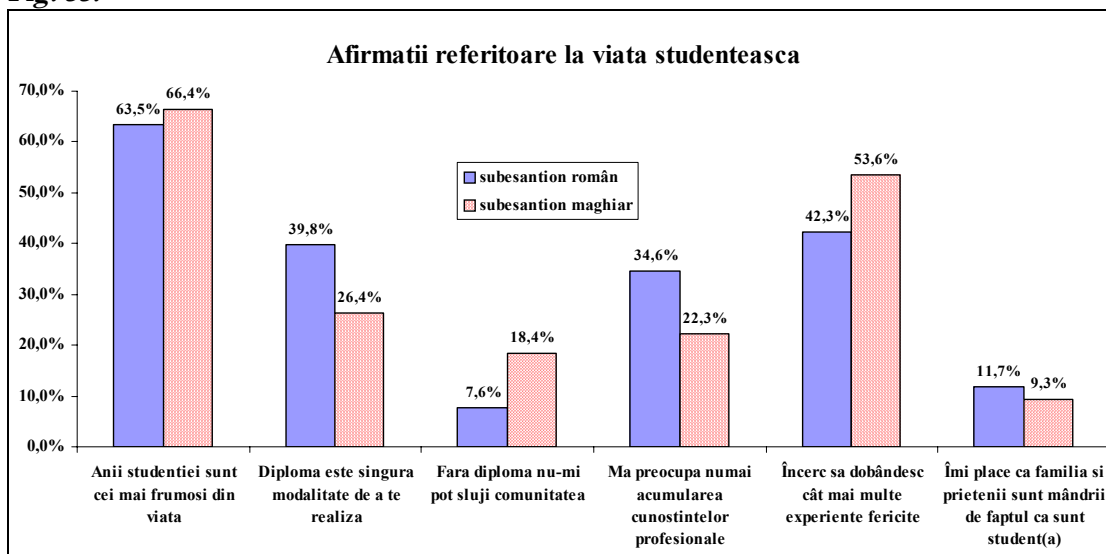


Fig. 56.

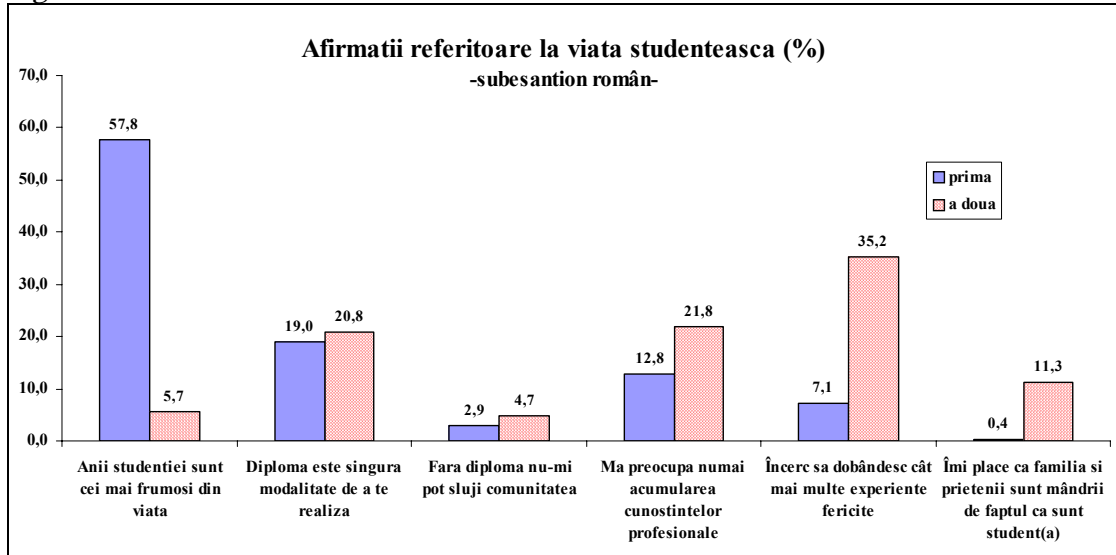
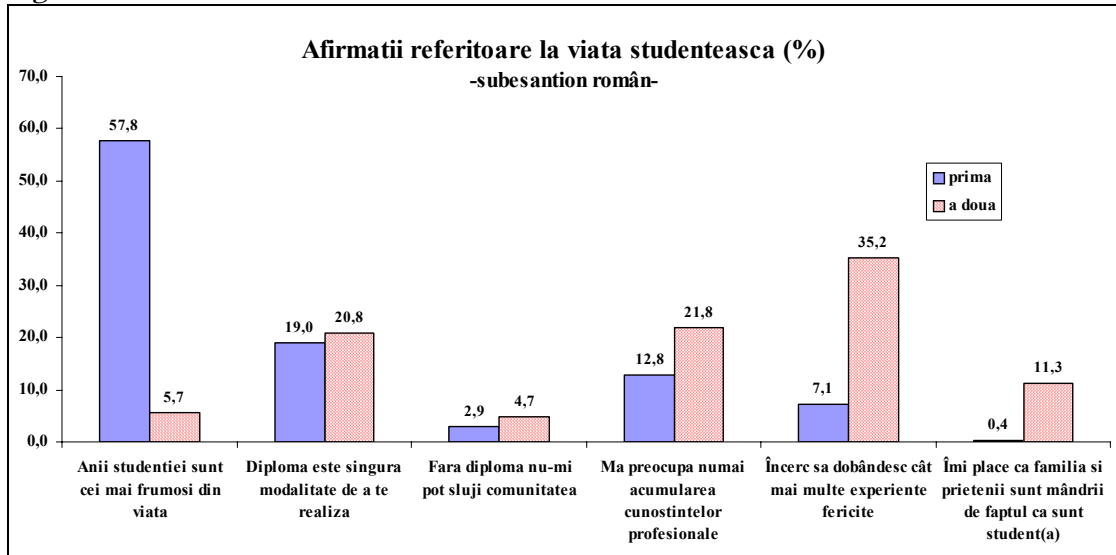


Fig. 57.



(7) Distanță socială (scala Bogardus)

Fig. 58.

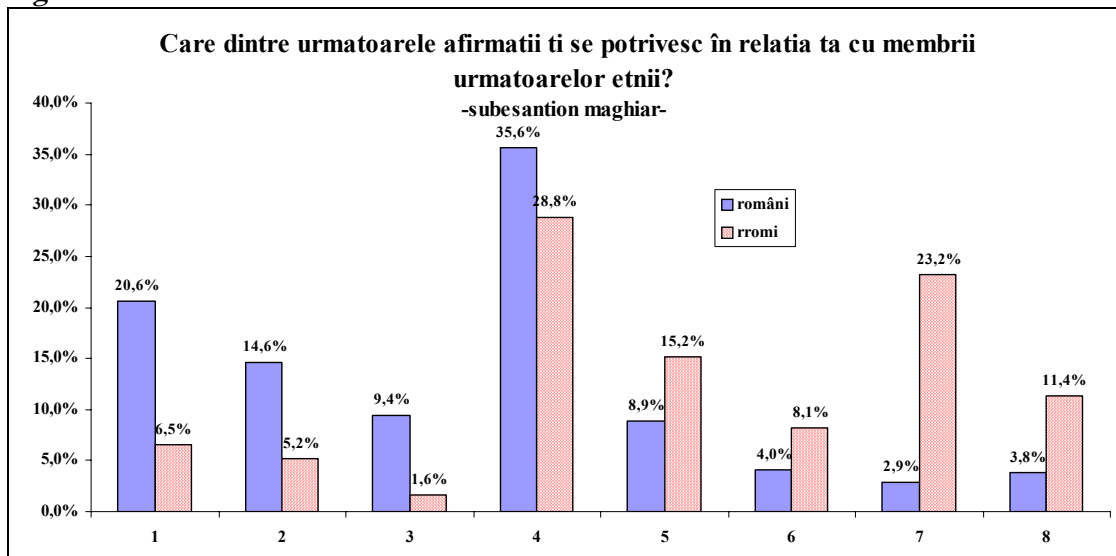


Fig. 59.

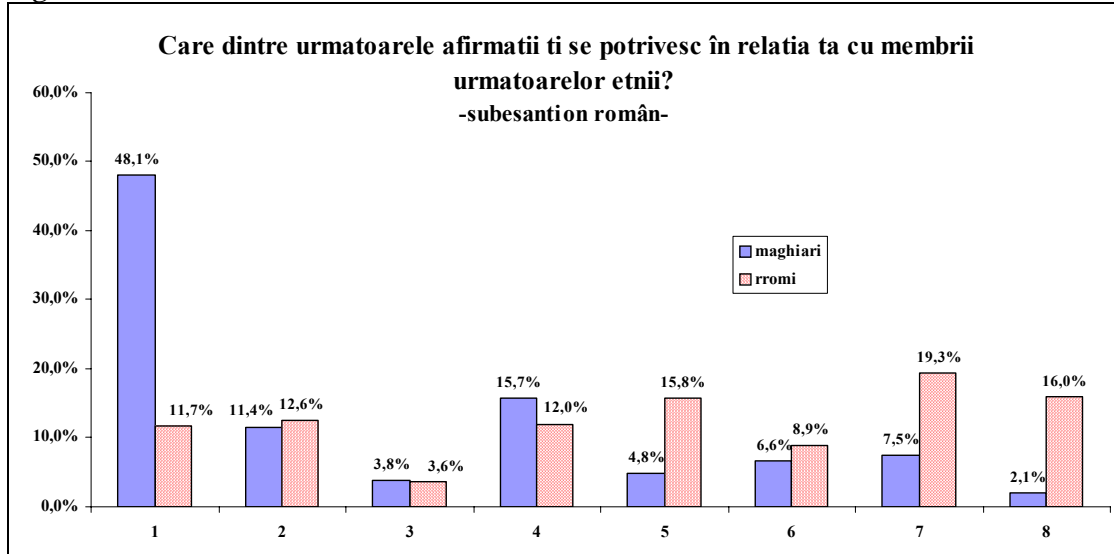
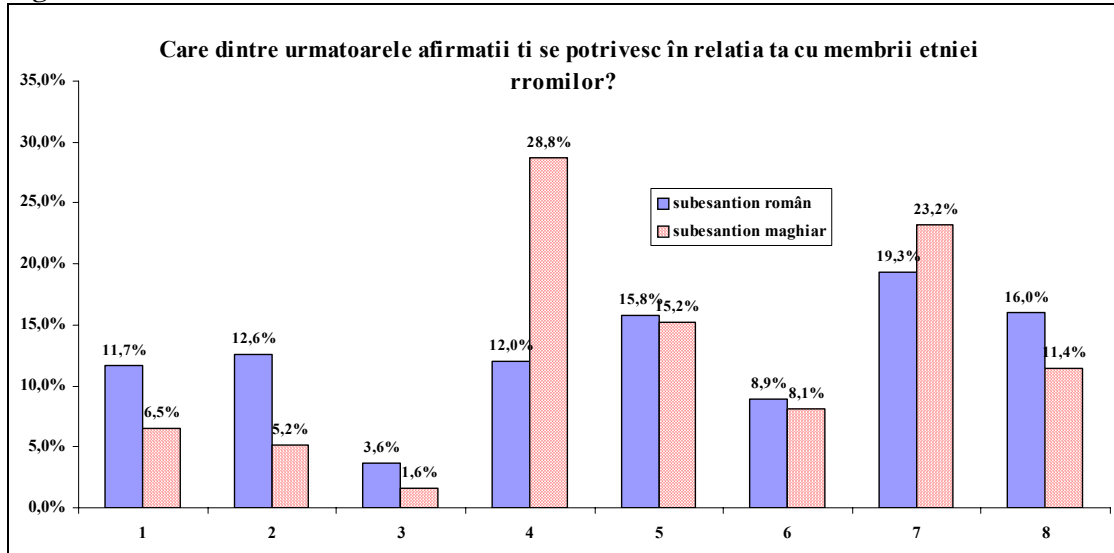


Fig. 60.



1. aş accepta ca membru a familiei mele
2. aş accepta ca şi coleg de cameră
3. aş accepta ca partener
4. aş accepta ca prieten
5. aş accepta ca şi coleg de muncă
6. aş accepta ca vecin
7. aş accepta concitadin/consătean
8. nu aş accepta nici ca şi concetăţean