

Migrációs folyamatok a határon túli magyarok körében

Napjainkban a migrációs folyamatok a szociológiai és szociálpolitikai vizsgálódások egyik legkutatottabb témakörei közé tartoznak. Az utóbbi évtizedekben a nemzetközi porondon lejátszódott események Kelet-Közép-Európa geopolitikai térképét is átrajzolták, erre való közvetlen reakcióként egy erőteljes keletről nyugatra irányuló migrációs hullám vette kezdetét, melynek egyik kulcsszereplőjeként kétségkívül a határon túli magyarságot tarthatjuk számon. Az a szociológiai tény, hogy a határon túli magyarok elvándorlásának célországa az esetek nagy többségében Magyarország, tágabb régióink migrációs folyamatainak specifikus jellemvonásaira hívja fel a figyelmet. A közös nyelv és kultúra, a közös történelmi emlékezet, a vérségi és informális alapú kapcsolathálózatok mind-mind olyan dimenziók, melyek migrációra vonatkozó aspektusai sajátossá teszik ebben a régióban a témával kapcsolatos vizsgálódást.

A kommunista rendszerek bukását követő igen erős migrációs hullám megjelenésével párhuzamosan a nemzetközi vándorlásra vonatkozó magyar szakirodalomban is új korszak vette kezdetét: egyre több olyan kutatás zajlott le, amely a probléma valamely részaspektusát tette nagyító alá. Ha végigforgatjuk az idevágó szakirodalmat, a megközelítési szempontok sokféleségével találkozhatunk: a migrációs potenciál vizsgálata (Sik, Hunyadi); a bevándorlás és a magyarországi munkaerőpiac viszonyának problémája (Hárs), a bevándorlókkal kapcsolatos attitűdök, sztereotípiák, a xenofóbia jelensége (Sik, Závecz, Csepeli), migrációs politika (Tóth J.), a migráció település-földrajzi és geopolitikai vonatkozásainak vizsgálata (Dövényi, Nagy). A vizsgálatok nyomán megjelent elemzések – néhányuk tágabb régióink migrációs folyamatainak megértésében teoretikus súllyal bír – éppen a szempontok és az alternatívák sokfélesége miatt a probléma egy szeletét ragadják meg egy bizonyos elméleti és módszertani megközelítés- és nagyrészt a befogadó ország oldaláról.

Tágabb régióinkban (értjük ezalatt Magyarországot és a határon túli magyarlakta részeket) a migrációval kapcsolatos további kutatások szükségességét igazolandó, kevés olyan kezdeményezés született, amely az elvándorlás “határon túli” vonatkozásait mennyiségi szempontból szemügyre vette, mindezen túl pedig regionálisan összehasonlíthatóvá tette volna.

Felméréssorozatunk a migrációs folyamatok éppen egy ilyen alapállású vizsgálatát kísérli meg, a kérdőíves felmérés módszertana adta lehetőségek határain belül: a Kárpát-medencében kisebbségben élő egyes magyar közösségek szerint összehasonlítani a már bekövetkezett vagy potenciális elvándorlás bizonyos aspektusaira vonatkozó adatainkat (az elvándorlók vagy elvándorolni szándékozók rekrutációs háttere, értékorientációi, az elvándorlás okai, iránya stb.).

Jelen kutatásunk tehát a migrációs jelenségek kibocsátó makrorégiók oldaláról történő megvilágítására irányul, abban a reményben, hogy egy ilyen szempontú megközelítés hozzájárulhat a Kárpát-medence migrációs folyamatainak aprólékosabb, mélyebb megismeréséhez.

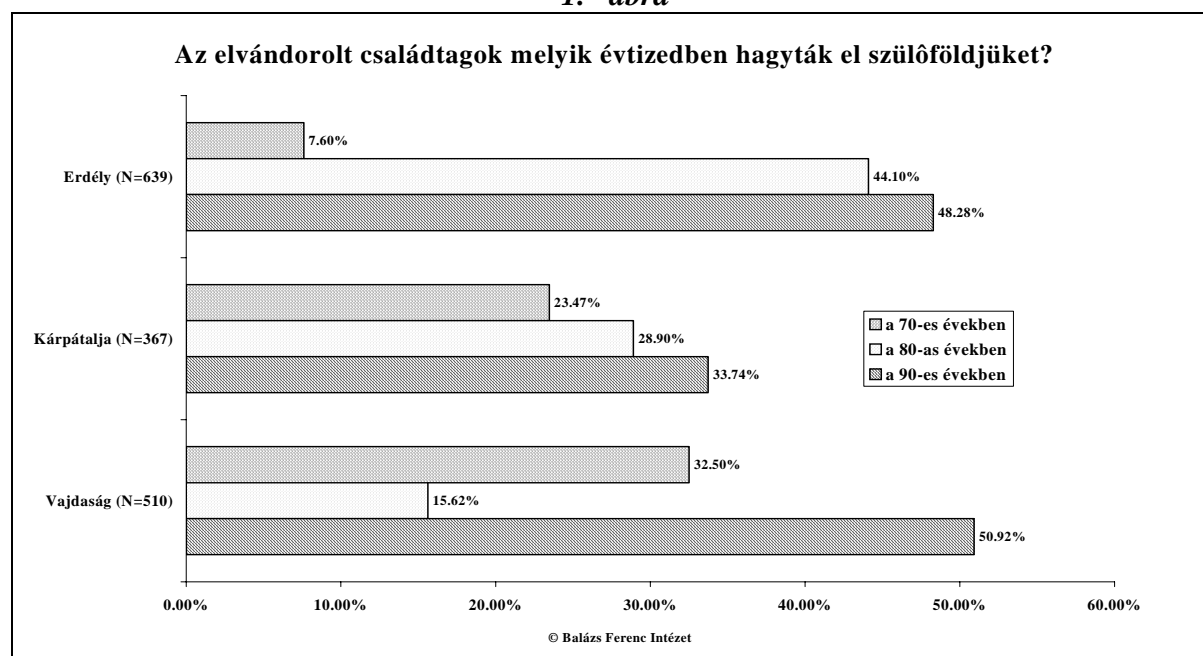
1. A tényleges elvándorlás problémája

Ebben a fejezetben a már bekövetkezett migrációval kapcsolatos kérdésblokkok eredményeinek tárgyalására és régiókénti összehasonlítására vállalkozunk. A kérdések tény-jellegénél fogva a korábbi és a mostani kutatásaink eredményeinek összehasonlítása kiegészítő jellegű, a tényleges elvándorlás kapcsán korábban regisztrált tendenciák megerősítésére illetve megkérdőjelezésére szolgál.

Ennek értelmében először az 1997-ben végzett kutatás eredményeit mutatjuk be majd az utóbbi két év tényleges elvándorlásában bekövetkezett fejleményeket tárgyaljuk.

Az 1997 júliusában végzett felmérés során az erdélyi megkérdezettek 35%-a (számszerint 223 fő) nyilatkozott úgy, hogy az utóbbi két évtizedben egy vagy több családtagja kivándorolt hazájából, a kárpátaljai magyarok esetén ez az arány 27.6% (N=93), a vajdaságiak körében pedig 29% (N=146).¹ Évtizedek szerinti bontásban, az 1997-es felmérés alapján, a végleges elvándorlásról beszámoló családok az összmintában a következő mértékben képviseltették magukat:

1. ábra



Figyelembe véve, hogy a végleges kitelepülés célországa az esetek nagyrésztében Magyarország, az erdélyi magyarok esetében a 80-as évek erőteljes emigrációs hulláma Románia katasztrofális gazdasági és kisebbségpolitikai helyzetére való válaszként értelmezhető. Ezenfelül, a folyamat mintegy katalizátor-tényezőjeként, fokozottan jelen volt az anyaország határon túli magyar bevándorolni szándékozók számára kedvező migrációs politikája valamint a magyarországi közvélemény nyitottsága az erdélyi menekültek befogadása kapcsán. Ez a hullám az 1990-es évben érte el a tetőpontját, melynek okai között említhetjük a határok megnyílását, valamint azt a pozitív-nosztalgikus attitűdöt, ami akkoriban a két népesség (az erdélyi és a magyarországi magyarok) egymáshoz való viszonyulását jellemezte. A kárpátaljai magyarok körében a migráció vonala tendenciájában

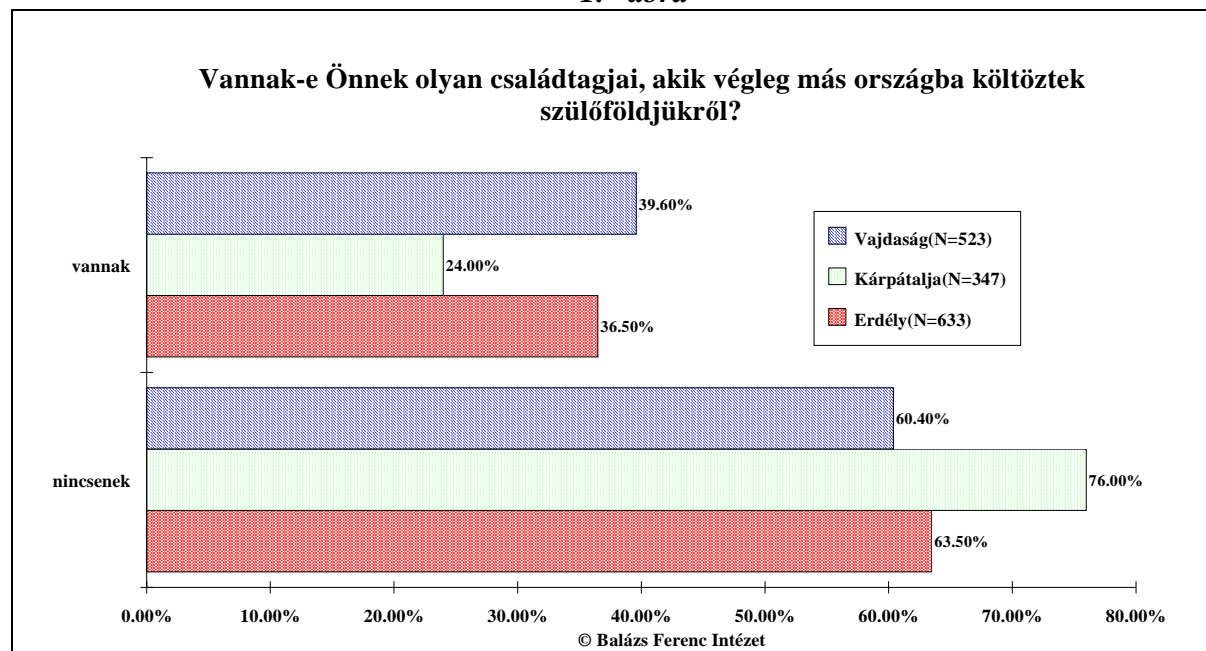
¹ Kutatássorozatunk előző fázisaiban a felvidéki magyarság körében a többi területhez képest nagyságrendekkel kisebb arányú – a 2-3%-ot meg nem haladó – elvándorlást tapasztaltunk. Elsősorban ez az oka annak – valamint a kérdőívben szereplő speciális felvidéki blokkok (pártfúzió, kormányzati szerepvállalás stb.) terjedelme –, hogy esetükben ezúttal csupán az elvándorlási potenciállal kapcsolatos tendenciákat mértük.

hasonlít az erdélyihez: a 80-as évek kivándorlási hulláma itt kevésbé számottevő, a 90-es évekre azonban az elvándorlás mértékének állandósulása figyelhető meg.

A vajdasági magyarok helyzete a fentiekől eltérő: jellemző a 70-es évekbeli intenzívebb elvándorlás, az 1992-1993-as hullám pedig az ottani háborús helyzettel hozható összefüggésbe.

Az 1999 márciusában folytatott vizsgálat '70-es, '80-as évekre vonatkozó eredményei – a mintavételi módszerek alkalmazásának következetességét igazolandó – nem mutatnak számottevő eltérést. A már bekövetkezett emigrációra vonatkozó alapadatok a következők:

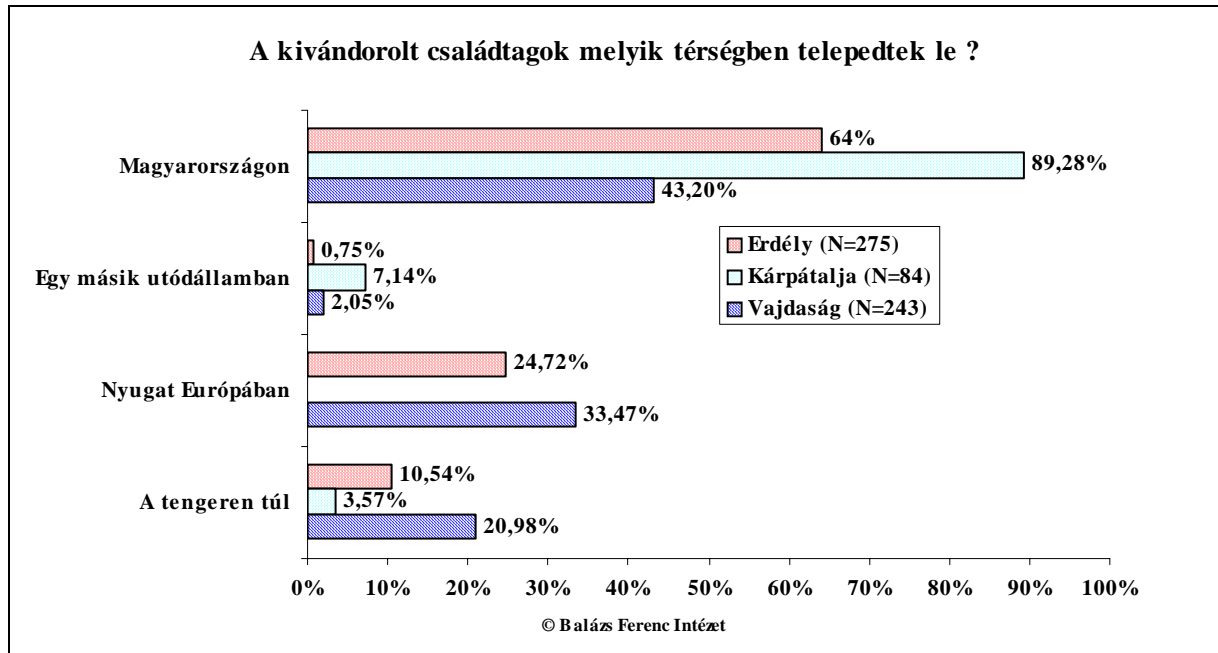
1. ábra



A korábbi elemzéseinkben “elmozdult” határon túli magyar családokként definiált szinten adataink visszaigazolják azokat az ismereteket, melyek szerint *szülőföldjüket legnagyobb arányban a vajdasági magyarok hagyták el*. Esetükben az elvándorlási folyamat ugyan több évtizedes előzményekre vezethető vissza, melyet azonban az idestova egy évtizede tartó háborús körülmények egyértelműen tovább erősítettek. Ez utóbbi bizonyítékát kell látnunk abban, hogy míg az 1997-es adatainkhoz képest a kárpátaljai és erdélyi elvándorlásban érintett magyar családok részaránya szinten maradt, a vajdaságiak esetében tíz százalékot meghaladó növekedést tapasztaltunk (nem egészen két év alatt 28.8%-ról 39.6%-ra nőtt az “elmozdult” családok aránya).

Az erdélyi emigráció mértéke ugyan az utóbbi két évben nem mutat kiugróan növekvő tendenciát, ám tekintettel arra, hogy ebben a régióban a tömeges elvándorlás csupán a kilencvenes évek elején vette kezdetét, a nagyságrendileg a vajdaságinak megfelelő részarány (csupán 3.1%-kal kevesebb) azt bizonyítja, hogy az emigráció kérdése az erdélyi magyarság életének is egyik központi problémájaként van jelen. A kárpátaljai magyarok körében az elvándoroltak részaránya úgyszintén nem növekedett 1997 óta (10-15%-kal marad alatta az erdélyi és vajdasági részarányoknak), ám ennek okai – sok egyéb kárpátaljai társadalmi jelenséghez hasonlóan – vélhetően az ottani katasztrofális anyagi/szociális háttérben keresendők. A szülőföldről való végleges elvándorlás egyik alapfeltétele ugyanis a meglévő erőforrások mobilizálása, következésképpen több mint valószínű, hogy a kárpátaljai emigráció arányának “szinten maradása” sokkal inkább ez utóbbiak, semmint a szándék hiányára vezethető vissza (amit a későbbiekben a kárpátaljai magyar potenciális elvándorlókkal kapcsolatos mutatók kellőképpen bizonyítanak majd).

3. ábra



Az 1999-ben végzett vizsgálat megerősítette korábbi kutatásaink eredményeit miszerint az elvándorlás iránya tekintetében a vizsgált régiók között szignifikáns eltérések mutatkoznak: míg a kárpátaljai magyar elvándorlók célországja szinte kizárólagosan az anyaország volt (a kiteleپültek 89.3%-a esetén), a vajdasági magyarok nyugatra távoztak magasabb arányban. Az erdélyi magyar emigráltak 64%-ban Magyarországra, 24.7%-ban pedig Nyugat-Európában telepedtek le. A három vizsgált népesség közül a kárpátaljai magyarokra jellemző leginkább egy valamilyen másik utódállamba való kitelepedés is (7.1%).²

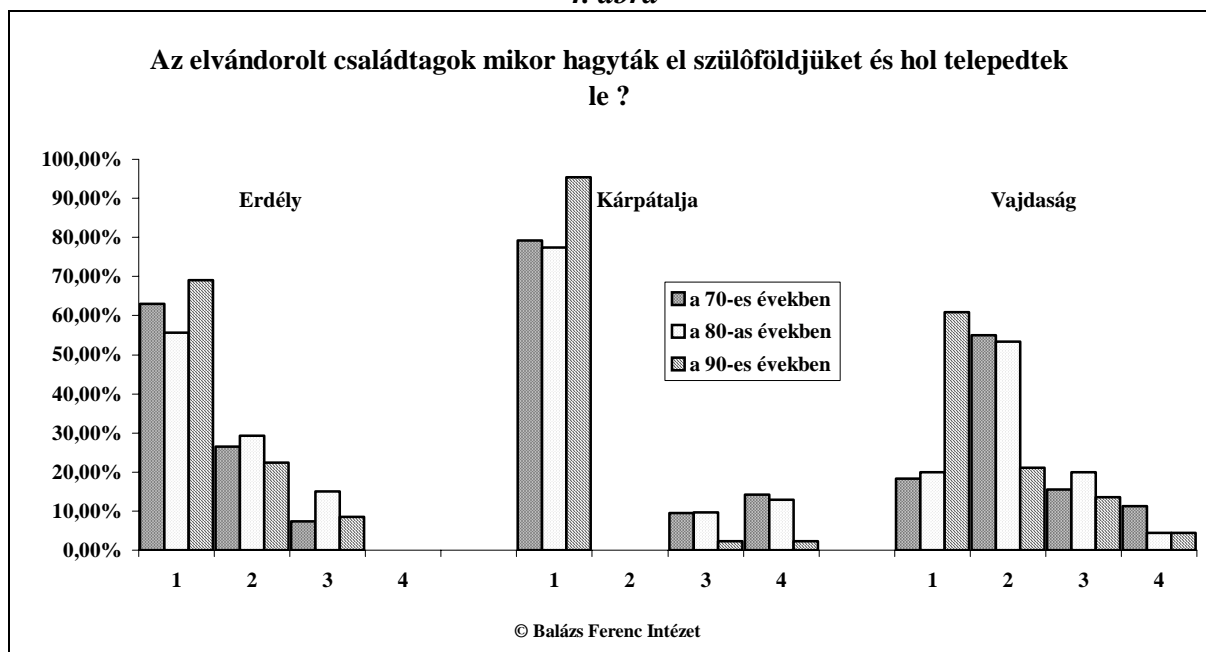
Amennyiben évtizedek szerinti bontásban vizsgáljuk az elvándorlás irányát (4. ábra), megfigyelhető, hogy az erdélyi magyarok esetében mindvégig a Magyarországra történő migráció a domináns, ám a nyolcvanas években megnövekszik körükben a Nyugat-Európába, de főleg a tengeren túlra irányuló kivándorlás. Ebben az időszakban az erdélyi magyar emigráció háttér-motivációinak generálói között egyértelműen a taszító faktor a domináns, ez vezet oda, hogy a "menni vagy maradni" mérlegelés dimenziója egyre inkább beszűkül, a "hová" kérdés pedig gyakorta nem a távozni szándékozó választásának eredménye, hanem egy lehetőség szülte kényszerpálya. Az akkori körülmények között még a bipoláris nemzetközi struktúra nyugati államai is kénytelenek voltak nagyobb nyitottságot tanúsítani a kelet-európai menekültkérdésben. Az 1989-es rendszerváltás e tekintetben is gyökeres változásokat hozott: a határok megnyílásával a szabad népességmozgás restriktívái a küldő ország részéről formálisan megszűntek, ezzel párhuzamosan azonban a nyugati országok migrációs politikája is módosult. Ezek a makroszintű változások a migrációs folyamat módosulásának objektív körülményei. Nem célunk az elvándorlást, mint szociológiai problémát, kizárólag ezen tényezők változásával magyarázni, ám mint a folyamatot meghatározó jogi-strukturális keret a tárgyalás során mindenképpen kiemelt fontossággal bír. A Magyarország fele nyitott határ, a nem föltétlenül csak szimbolikus síkon értelmezendő "újra egymásra-találás", a kiépülő vagy újra feléledő kapcsolathálózatok, a közvélekedés szintjén élő "Magyarország olyan mint nyugat" asszociáció, a gazdasági és kulturális

² Utódállam alatt itt a Trianon utáni, jelentős magyar népességgel rendelkező kelet-közép-európai államok értendők.

együttműködés új perspektívái elégséges alapot szolgáltatnak annak a magyarázatára, hogy az erdélyi magyarok esetében a kilencvenes 90-es években a Magyarországra történő kivándorlás soha nem látott lendületet kapott, arányaiban pedig csökkent a más országokba való emigráció.

Hasonló hatások nyomán ez a tendencia Kárpátalja esetén is egyértelműen megmutatkozik (a nyolcvanas évek 77.4%-ával szemben a kilencvenes években a kitelepülők 95.3%-a költözött Magyarországra), bár a Magyarországra való kivándorlás arányaiban mindvégig felülmúlja az erdélyiét. A más utódállamokba való kitelepedés jelensége itt a legszámottevőbb, ami azonban Ukrajna különválásával szinte teljesen visszaszorult (2.3%), hasonlóan a tengeren túlra való elvándorláshoz. A Kárpátalján élő válaszadóink a felmérés során nem említettek nyugatra kitelepült családtagokat, ami leginkább a hetvenes, nyolcvanas évek Szovjetuniójának diktatórikus politikai és autarch gazdasági-kulturális berendezkedésével, ebből fakadóan pedig mindenféle formális és informális nyugati kapcsolat hiányával magyarázható.

4. ábra



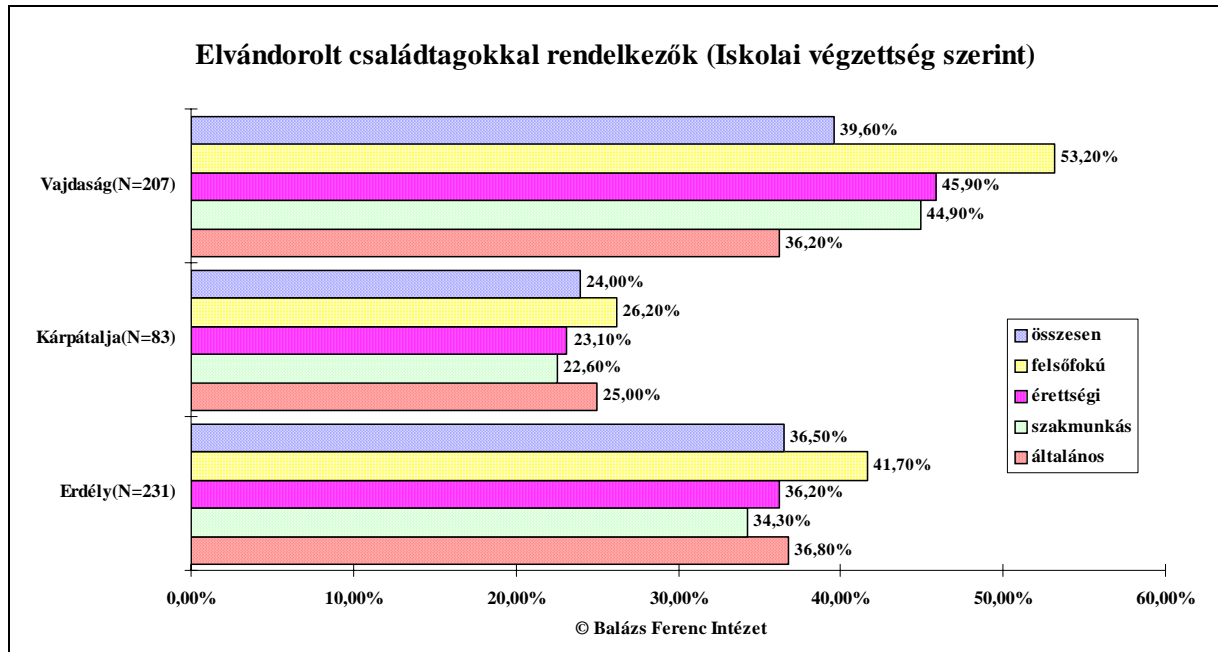
Jelmagyarázat:

- | | |
|--------------------|--------------------------|
| 1. Magyarországra | 3. a tengeren túlra |
| 2. Nyugat-Európába | 4. egy másik utódállamba |

Igencsak eltérő jelleget mutat a tárgyalt két határon túli régióval szemben a vajdasági magyarok esete, ahol az elmúlt évtizedek permisszívebb, nyugat felé nyitottabb politikája, valamint a 90-es években kialakult háborús helyzet más társadalomtörténeti következményekkel járt és rányomta a bélyegét az emigrációs folyamat jellegére is. A '70-es és a '80-as években kivándorolt vajdasági magyarok több mint fele (54.8% ill. 53.3%) Nyugat-Európát választotta lakhelyéül, ezzel szemben Magyarországra végleg hozzávetőleg csupán minden hatodik illetve ötödik kivándorló települt. A kilencvenes években a helyzet megfordult, sőt, az országot elhagyók 60.7%-a már Magyarországra települ át. Ezen időszak migrációs folyamatának alakulásában kulcsszerepet játszott a háborús viszonyok miatti fokozott veszélyeztetettség során felértékelődött kapcsolati hálók szerepe valamint Magyarország menekültpolitikájának helyetthez való idomulása is. Az elvándorlás folyamata kényszerpályára áll, melynek folyamán az előző évtizedekhez viszonyítva csökken a más utódállamokba valamint a tengeren túlra való áttelepülés aránya is.

Az elvándorolt népesség aprólékosabb megismerése érdekében a már bekövetkezett migrációra vonatkozó eredményeket a kibocsátó család réteghelyzetére vonatkozó változók sorával vetettük egybe. Emögött az az elméleti alapfeltételezés áll, miszerint az eltérő szociális és anyagi körülmények eltérő befolyással bírnak a migrációval kapcsolatos döntési mechanizmusok alakulására.

5. ábra



Társadalmi rétegek szerinti bontásban egyértelmű tendenciaként jelenik meg az iskolázottabb alcsoportok fokozottabb elvándorlási érintettsége: *mindegyik vizsgált területen a felsőfokú végzettséggel rendelkezők családjában található a legtöbb elvándorló.* (5. ábra) A vezető szerep e téren is a vajdaságiaké, miután értelmiségük az átlaghoz képest 13%-kal nagyobb arányban rendelkezik már emigrált családtagokkal (több mint minden második ezen kategóriába tartozó vajdasági magyar család érintett).

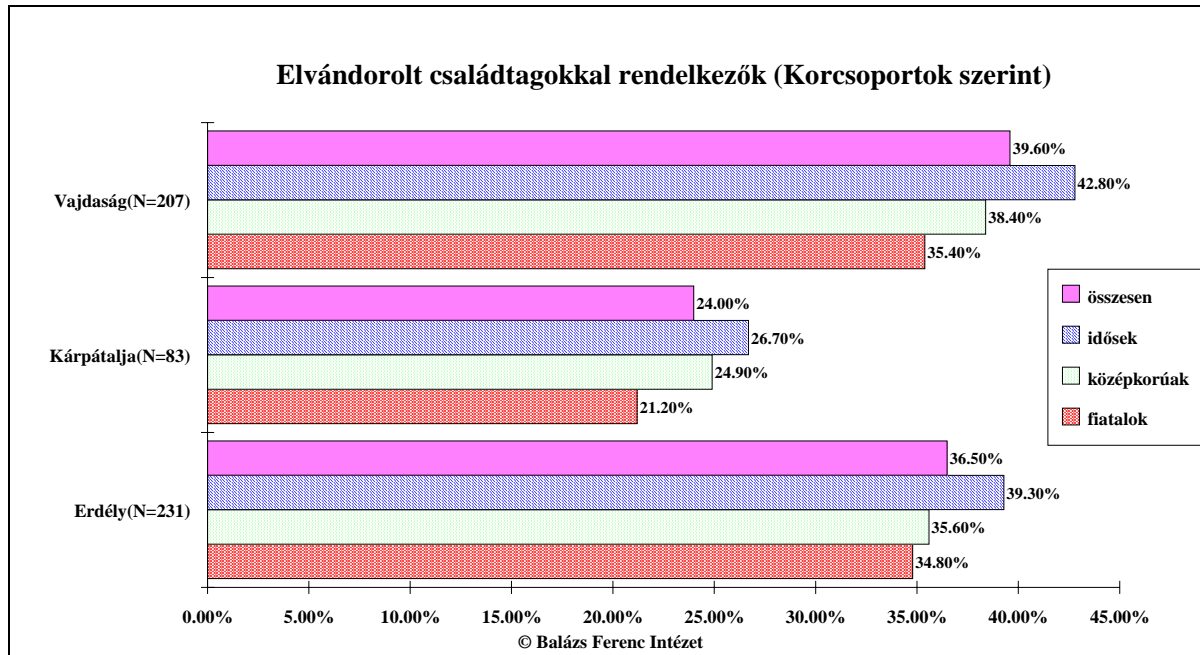
A másik két területen iskolai végzettség szerint ugyan vezető szerepük ellenére sem tapasztalható a vajdaságihoz hasonló nagy különbség a diplomás és az egyéb kategóriába tartozó családok emigrációs érintettsége között, ám az erdélyi értelmiségiek körében regisztrált 41,7%-os részarány egyértelműen jelzi az érintetteknek erőteljesen meglazuló viszonyát szülőföldjükhöz és közösségükhöz.

Iskolai végzettség szerint figyelmet érdemel végül, hogy a vajdasági magyarok körében tapasztalható fokozatosság a másik két területen nem jellemző: az általános iskolát végzettek, a szakmunkások és az érettségizettek családjában közel hasonló – átlag körüli – arányban található szülőföldjüket már elhagyott családtagok.

Korcsoportok szerint mindhárom területen arányos fokozatosság mutatható ki: a legtöbb elvándorolt családtag a legidősebb korosztályhoz tartozó megkérdezettek, a legkevesebb pedig a fiatalok családjában fordul elő (6. ábra).

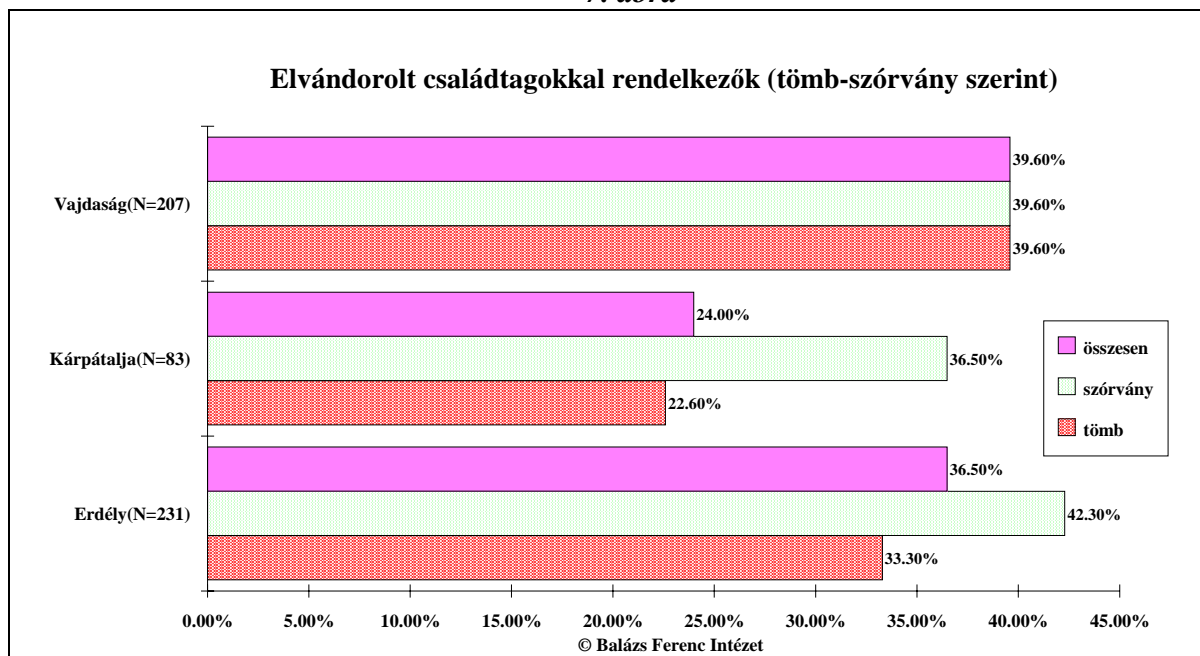
A jelenség oka minden bizonnyal abban keresendő, hogy – amint azt eddigi és mostani adataink is bizonyítják – az elvándorlás szempontjából legkevésbé mobil rétegnek a nyugdíjas korosztályhoz tartozók tekinthetők, akik azonban családi szinten szülőföldjüket már elhagyott gyermekeik révén a 35-55 éves korúakhoz, illetve a 35 év alattiakhoz képest inkább érintettek az elvándorlásban. Utóbbiak ez idő szerinti relatíve kisebb arányú emigrációs érintettsége pedig arra vezethető vissza, hogy legnagyobb részben ők maguk számítanak a potenciális elvándorlók közé.

6. ábra



Településtípusok szerint a Vajdaságban, illetve Erdélyben a legtöbb elvándorló a kisvárosokban/nagyfalvakban élő magyar családok köréből került ki. Kárpátalján az ebbe a kategóriába tartozók ugyancsak átlag fölött számoltak be emigrált családtagról (27.3%), ám az ottani településstruktúra szerint nagyvárosoknak minősülő települések lakóinak (Ungvár, Munkács, Beregszász) kiugróan magas arányban vannak elvándorolt családtagjai (53%).

7. ábra



Tömb-szórvány megoszlás szerint a már megtörtént emigrációra vonatkozó részarányok figyelemre méltó eltéréseket mutatnak: a vajdasági magyarok körében az eddigi elvándorlás mellett való döntésben nincs szerepe annak, hogy az érintettek magyar többségű területen, vagy szórványban élnek (mindkét kategória esetében ritka egyezést, a regionális átlagnak megfelelő 39.6%-os részarányt regisztráltuk). A másik két területen ehhez képest alapvetően eltérő tendencia mutatkozik: *az eddig elvándoroltak jelentősen nagyobb arányban*

kerültek ki a szórványban élők közül. Különösen érvényes mindez a kárpátaljai szórványlakosokra, akiknek családtagjai az átlagot 12.5%-kal, a tömbben élőkét pedig 13.9%-kal meghaladó mértékben költöztek el szülőföldjükről. Erdélyben a jelzett tendencia úgyszintén kimutatható: a szülőföldön való megmaradás inkább jellemző a tömbben élő magyarokra mint azokra, akiknek szűkebb régiójában a magyar nemzetiségűek részaránya 50% alatt marad. Ezt igazolja vissza a már bekövetkezett migráció erdélyi régiók mentén történő vizsgálata is: a legalacsonyabb elvándorlási arány a székelyföldi magyarok körében mutatható ki (33.1%), hasonlóan átlag alatti a közép-erdélyiek esetén (34.5%), szemben a jórészt szórványnak tekinthető Dél-Erdély-Bánát (38.2%) és a határmenti Partium-Máramaros (41%) átlagon felüli elvándorlási arányával.

A tényleges elvándorlás személyi változók (iskolai végzettség, korcsoportok, településnagyság, tömb-szórvány jelleg) mentén történő vizsgálatát a lineáris regresszió módszerével is elvégeztük, melynek eredményeit a következő (modellált béta-együttható értékeket tartalmazó) táblázat foglalja össze:

1. táblázat
Tényleges elvándorlás a személyi változók függvényében
(modellált béta-együtthatók)

	Kivándorolt családtag a családban (1999)		
	Erdély	Kárpátalja	Vajdaság
Általános iskolai v.	0	0	--
Szakiskolai v.	0	0	+
Érettségizettek	0	0	+
Diplomások.	0	0	+
Fiatalok	0	-	-
Középkorúak	0	0	0
Idősek	+	+	+
Falun élők	--	---	0
Kisvárosiak	+	+	0
Nagyvárosiak	+	+++	0
Tömbben élők	--	--	0
Szórványban élők	++	++	0

Az eredmények nagyvonalakban visszaigazolják a grafikonok elemzése során tárgyalt megállapításokat, egy komplexebb statisztikai módszerről lévén szó, árnyaltabb elemzésre is lehetőség nyílik.

Ennek értelmében nyilvánvalóbb a különbség az erdélyi és kárpátaljai illetve a vajdasági magyarok már bekövetkezett elvándorlásának rétegspecifitás mentén mutatkozó eredményei között: az erdélyi és kárpátaljai magyarok esetén az elvándorolt családtag megléte nem mutat összefüggést az iskolai végzettséggel, szemben a vajdaságiakkal, ahol szignifikáns eltérések mutatkoznak az általános iskolát végzettek és a más végzettségűek között. Mindebből arra következtethetünk, hogy a vajdaságiak esetén hangsúlyosabban jelen van az iskolai végzettség, mint az elvándorlásban érvényesülő demarkációs tényező.

Korcsoportok szerinti bontásban mindhárom vizsgált régióban a már tárgyalt fokozatosság a jellemző.

Amennyiben a településtípus valamint a tömb-szórvány változók mentén vizsgáljuk a helyzetet, az előbbi Erdély, Kárpátalja – Vajdaság aszimmetria ellenkező előjellel itt is jelen

van: a magas béta-értékek az előbbieket, a **o**-val jelzett inszignifikancia az utóbbiak esetén azt jelzi, hogy míg a vajdasági magyarok elvándorlására jellemző demarkációs dimenzió réteghelyzet (iskolai végzettség) alapú, az erdélyi és kárpátaljai magyarok migrációs gyakorlata település-földrajzi jellemzők mentén differenciálódik. Magyarán: makrotársadalmi szinten vizsgálva a problémát az erdélyiek és a kárpátaljaiak esetén az elvándorlás magyarázatában nagyobb súlya van annak, hogy milyen demográfiai jellemzőkkel rendelkezik az a település ahol a kivándorolt családja lakik mint az, hogy milyen végzettségű réteghez tartozik.

Az elmondottakra egyetlen kézenfekvő magyarázat kínálkozik: az erdélyi és a kárpátaljai társadalomszerveződés, "helyhez kötöttebb" jellege a vajdaságinál. A nagyobb településekre valamint a szórványra jellemző magasabb elvándorlási arány mindezen túl adalékként szolgálhat annak alátámasztására is, hogy az előbbi két régióban a lokális közösség szerepe a migrációs hajlam alakításában kitüntetett fontossággal bír.

A Vajdaság esetén ez a jellegzetesség háttérbe szorul, és a civil, "polgárabb élet" hagyományainak köszönhetően a migrációról szóló társadalmi diskurzus és ezzel karöltve a migrációs gyakorlat formálódása az iskolai végzettség szerint tagolódott társadalmi alcsoportok mentén történik.

A már bekövetkezett elvándorlásra vonatkozó kérdés eredményeit a válaszadók általános, nemzeti és politikai értékorientációival is összevetettük. A tárgyalt értékrendtípusokra vonatkozó kérdésblokkok főkomponens-elemzése a táblázat bal oldalán szereplő látens típusokat eredményezte.

2. táblázat

*Tényleges elvándorlás az általános, nemzeti és politikai értékrendtípusok függvényében
(modellált béta-együtthatók)*

	Elvándorolt családtag (1999)		
	Erdély	Kárpátalja	Vajdaság
Általános értékrendtípusok szerint			
Toleráns	–	–	–
Kompetitív	o	o	o
Ker./konz. Nemzeti	o	+	+
Nemzeti liberális	x	+	x
Fogyasztói	–	+	x
Nemzeti értékrendtípusok szerint			
Szilárd nemzeti	+	–	o
Megtagadó nemzeti	o	–	– –
Defenzív nemzeti	–	o	o
Politikai értékrendtípusok szerint			
Demokraták	o	o	+ +
Tekintélyelvűek	– –	–	+

A táblázat kiugróan magas vagy alacsony bétaértékeket nem tartalmaz, az elvándorolt családtag megléte vagy hiánya és a különböző értékorientációk közötti szignifikancia alacsonyabb szintje mutatható ki. Ez azzal magyarázható, hogy nem a megkérdezett alanyok az elvándorlásban közvetlenül érintettek, hanem családtagjaik, így a két változó közötti összefüggés közvetett jellegű.

Talán ennek köszönhető, hogy az általános értékrendtípusok szintjén a kompetitív értékorientáció (ahol fontos az anyagi jólét, "hogy bármikor megszerezhesse azt amit akar", "ne szenvedjen semmiben hiányt") a családban nem társul magasabb elvándorlási aránnyal egyik terület esetében sem, annak ellenére, hogy ez az értékrendtípus – amint a következő alfejezetben látni fogjuk – egy magasabb elvándorlási hajlandósággal jár együtt.

Aprócska különbség a vizsgált régiók között a keresztény/konzervatív nemzeti értékrendtípusokat követők esetén mutatkozik: míg Erdély esetén nem mutat összefüggést az elvándorlással, a másik két régióban az ezen értékrendet vallók családjában inkább jellemző az emigráció.

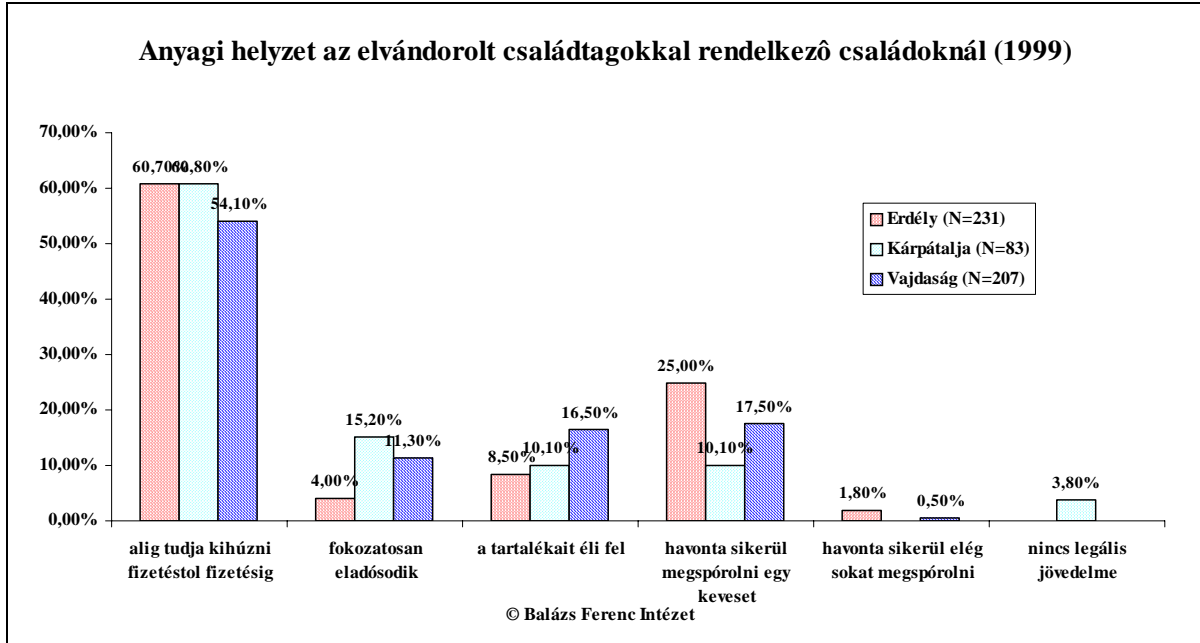
A fentiekkel némileg ellentmondó tendencia mutatkozik, amennyiben a már bekövetkezett emigrációt a nemzeti értékorientációk mentén vizsgáljuk: a szilárd nemzeti értékorientáció éppen Erdély esetében jár együtt egy magasabb elvándorlási aránnyal, Vajdaság esetében nincs, a kárpátaljai magyaroknál pedig negatív az összefüggés. A regresszióelemzésből származó adatok alapján tehát elmondható, hogy az elvándorolt családtagokkal rendelkező családokra egy visszafogottabb nemzettudat jellemző a két utóbbi régióban, jeleként annak, hogy bár az általános értékorientációk szintjén a nemzeti, közösségi öntudat összeegyeztethető a családban bekövetkezett elvándorlás tudatával, ez manifeszt módon (a nemzeti értékorientációk szintjén) csak az erdélyi magyarok esetében jelenítődik meg. A táblázatot tovább vizsgálva ezzel összhangban kiderül, hogy a kárpátaljai és a vajdasági megkérdezettek körében a megtagadó és semleges nemzeti meggyőződésűek ("magyarnak lenni számomra nem jelent semmi különöset, olyan, mint romának/ukrának/szerbnek vagy más nemzetiségűnek lenni", "engem nem foglalkoztat a nemzetiségem, ez számomra nem érdekes") azok, akik legkevésbé érintettek az elvándorlásban. Ez a negatív összefüggés valószínűleg annak tulajdonítható, hogy a megtagadó nemzeti értékorientációt vallók kisebbségi helyzetükben kevésbé érzik veszélyeztetve magukat, ezenfelül elképzelhető, hogy sikeresebben integrálódtak a többségi nemzet struktúráiba, ezért az elvándorlásra való hajlandóságuk is kisebb.

Az elvándorlást a politikai értékrendtípusok függvényében vizsgálva, látható, hogy Erdély és Kárpátalja esetében a tekintélyelvű opció társul egy alacsonyabb elvándorlási aránnyal míg Vajdaság esetében mindkét politikai attitűdtípus pozitívan függ össze az elvándorolt családtag meglétével. Ez a különbség leginkább az erős állam percepciójának különbségéből adódhat. Míg Erdély és Kárpátalja esetén a tekintélyelvű politikai attitűd, (az irányítás összpontosuljon az állam kezében; a politikában fontos a határozottság és az erőskezü vezető személyiség; fontos az állampolgári hűség) rendszerint társul az önkényuralmi kommunista rendszer iránti nosztalgiával, Vajdaság esetén ez a fajta politikai berendezkedési forma az egyének percepciójában a múlthoz való visszanyúlás mellett (itt a relatíve szabadabb Titó-i autonómia képezi a nosztalgia tárgyát) a háborús helyzet utáni politikai újjáépítkezés egy lehetséges módját is jelentheti.

A már bekövetkezett elvándorlásra vonatkozó adatokat végül az anyagi helyzetre vonatkozó kérdéssor eredményeivel vetettük össze. A 8. ábra az elvándorolt családtaggal rendelkező családok anyagi helyzetükről való vélekedésük eredményeit tartalmazza. Az adatok arra utalnak, hogy az elvándorolt családtagokkal rendelkező családok körében a három régió közül az erdélyiek alcsoportja tartja magát anyagilag a legjobban szituáltnak: 25%-uknak sikerül havonta megspórolnia egy keveset, arányaiban itt a legkevesebb az eladósodás és a tartalékok felélése is. Lényegesen rosszabb a helyzet Kárpátalján, ahol a mintába került kitelepült családtagokkal rendelkező családok csak 10.1%-a tud megspórolni havonta egy keveset, a fokozatosan eladósodók aránya is itt a legnagyobb (15.2%).³

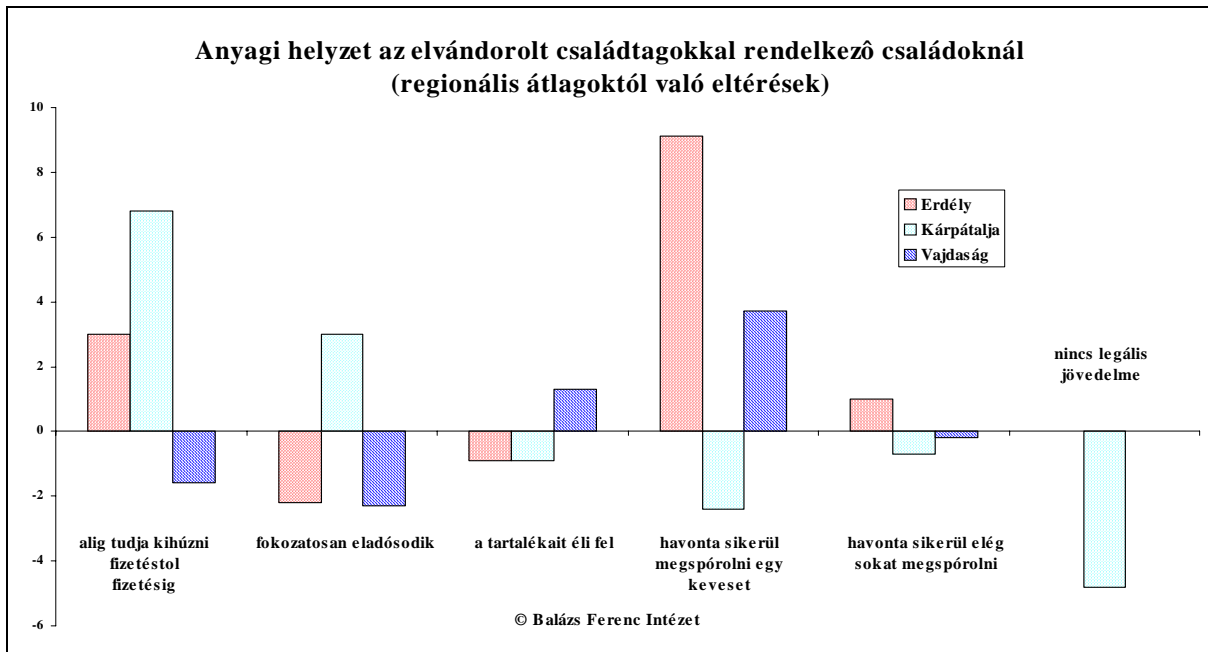
³ Kárpátalján az anyagi helyzetre vonatkozó kérdés válaszalternatívái közé, a katasztrofális gazdasági helyzet és a magas munkanélküliség miatt, a "nincs legális jövedelme" item is bekerült.

8. ábra



A szakirodalomban evidenciaként elfogadott tétel, hogy pozitív összefüggés létezik a bekövetkezett elvándorlás és a kibocsátó család anyagi helyzete között. Ennek magyarázatában valójában két forgatókönyv ismeretes: elképzelhető egyrészt, hogy mivel az elvándorlás előkészítéséhez jelentékeny anyagi tőke megmozgatása szükséges, az elvándorlók jórésze eleve egy anyagilag jobban szituált vagy legalábbis nem hátrányos helyzetű családból indul. Másrészt elképzelhető az is, hogy maga az elvándorlás lendíthet a család anyagi helyzetén azáltal, hogy a kitelepült személy segít az otthonmaradottakon.

9. ábra



Amint a grafikonból kitűnik, eredményeink csak részben igazolták vissza a pozitív összefüggést az anyagi helyzet és a tényleges elvándorlás között: a legegységesebb ez a viszony a vajdasági magyarok esetén, ahol az elvándorolt családtagokkal rendelkező családok anyagilag jobban állnak mint a regionális átlag (kevesebb akad közöttük, aki fizetéstől fizetésig él vagy fokozatosan eladósodik, többjüknek sikerül havonta megspórolni egy

keveset). Miután a három régió közül vélhetően a Vajdaság az, ahol az elvándorlás előkészítése a legkisebb anyagi megterheléssel járt, jogos lehet az a feltételezés miszerint a kitelepült családtaggal való kapcsolattartásnak jelentős anyagi vonzata is van.

A kárpátaljai magyarok helyzete fordítottja a vajdaságiakénak: az elvándorlás inkább az otthonmaradottak eladósodásával, az egyik hónapról a másikra való éléssel függ össze, mint anyagi helyzetük konszolidálódásával. Nem szabad figyelmen kívül hagyni ugyanakkor, hogy a kárpátaljai elvándorlók nagyrésze az aktív munkaképes lakosság köréből kerül ki, a "keresők" távozása a családból valószínűleg ebben a régióban járt a legnagyobb veszteséggel. A vajdasági és a kárpátaljai magyarok elvándorlásában érintett családokkal szemben az erdélyiek csoportja az anyagi helyzet szempontjából polarizáltabbnak tűnik mint a regionális átlag: kevésbé jellemző rájuk ugyan az eladósodás és a tartalékok felélése, de többen vannak közöttük azok, akik fizetéstől fizetésig élnek. Átlag feletti ezen csoporton belül azoknak az aránya, akiknek sikerül havonta többet megspórolni, felhalmozásra tehát az átlaghoz képest inkább lehetőség nyílik.

A határon túli magyarok körében a már bekövetkezett elvándorlással kapcsolatban összegzőképpen elmondható:

Az előző évtizedekhez viszonyítva a kommunista rendszerek bukása utáni évekre az elvándorlás intenzitásának erőteljes megnövekedése és erősen Magyarországra irányuló volta jellemző mindhárom régióra.

Az utóbbi két év fejleményeit tekintve az elvándorlás mértékének jelentős növekedéséről adhatunk számot a vajdasági magyarok körében, az erdélyi és a kárpátaljai elvándorlásban érintett magyar családok részaránya pedig az előző magas szinten maradt.

Adataink arra mutatnak, hogy az elvándorlás szempontjából leginkább mobil rétegnek a fiatal, magasabb iskolai végzettségű, szórványban élők tekinthetők minden régióban. A település-földrajzi jellemzők különösen az erdélyi és a kárpátaljai elvándorlás értelmezése kapcsán kapnak fontos szerepet, a vajdasági magyar emigrációs folyamatok pedig inkább a társadalmi rétegek mentén szerveződnek.

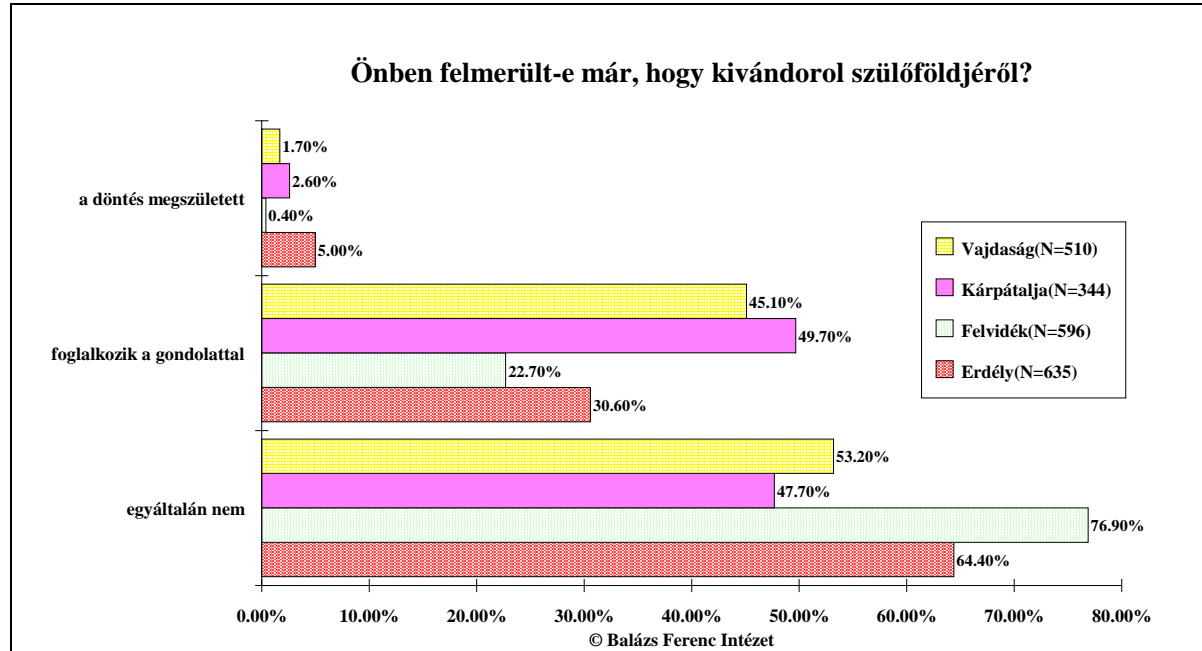
Az értékrendtípusok és az elvándorolt családtag megléte közötti szignifikáns összefüggések hiánya arra utal, hogy a kivándorlás eseménye az otthonmaradottak általános, nemzeti és politikai értékorientációjában nem okozott különösebb változásokat. Árnyalatnyi különbségek e tekintetben a nemzeti értékrendtípusokat vizsgálva tapinthatóak ki: a vajdasági elvándorolt családtaggal rendelkezők inkább a megtagadó nemzeti, az erdélyiek pedig inkább a szilárd nemzeti értékorientációval jellemezhetőek. Politikai értékrendtípusok szerint Erdélyben és Kárpátalján a tekintélyelvű értékorientációjúak körében regisztráltunk egy kisebb elvándorlási arányt.

Adataink csak a vajdasági és részben az erdélyi magyarok esetében igazolták azokat a feltételezéseket, miszerint a végleges elvándorlás a jobb anyagi helyzetű családokat érinti inkább, illetve hogy az elvándorolt családtaggal való kapcsolattartásnak – konkrét segítségnyújtás formájában – jelentős anyagi vonatkozásai is vannak.

2.1/ Elvándorlási potenciál a határon túli magyarok körében

A vizsgált határon túli magyar közösségek megmaradása szempontjából a ténylegesen végbement elvándorlás mellett az emigrációs potenciál aránya minősül az egyik legfőbb mutatóknak. Adataink ezzel kapcsolatban a következő összképet mutatják:

10. ábra



A régióként jelentős eltéréseket mutató részarányok alapján nyilvánvaló, hogy az előző alfejezetben elemzett három területen és a Felvidéken élő magyarság szülőföldön való maradásának kilátásai az elvándorlási szándék tekintetében különbözőek. Az ugyan önmagában figyelmeztető adat, hogy *a szlovákiai magyarok közül is már több mint minden ötödik megkérdezett foglalkozik az elvándorlás gondolatával*, a többi régióhoz képest azonban ez az arány alacsonynak mondható.

A két legsúlyosabban érintett terület Kárpátalja és a Vajdaság, ahol a szülőföldjüket elhagyni szándékoznak és *az ezzel kapcsolatos döntést már meg is hozott válaszadók részaránya az előbbieket esetében meghaladja, az utóbbiak tekintetében pedig megközelíti az 50%-ot*. A bemutatott két szélső érték közötti viszonylagos átmenetet az erdélyiek képviselik, noha azzal, hogy körükben a legmagasabb az elvándorlás mellett már döntöttek aránya (5%) összességében és érdemben az emigrációs folyamatok által leginkább érintett kárpátaljai és vajdasági magyarok körében mért értékekhez állnak közelebb, semmint a felvidékiekéhez.

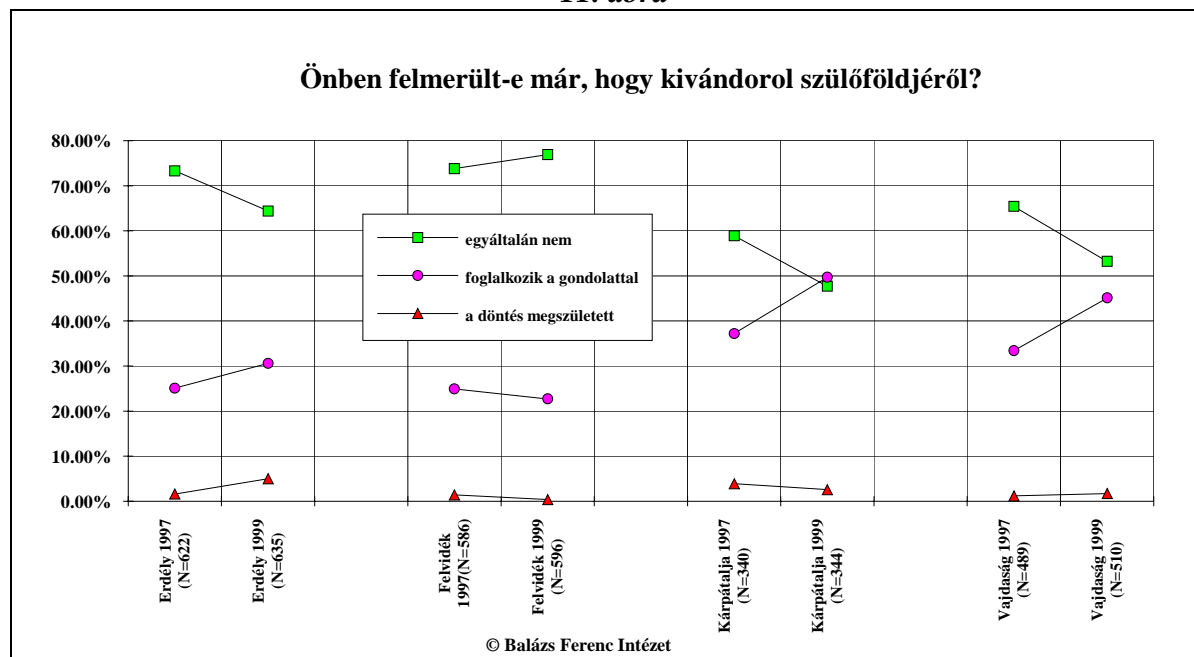
A fentieket bizonyítják a 11. ábrán látható adatok is, melyek az emigrációs potenciál 1997-ben regisztrált részarányaihoz viszonyítva mutatják a kérdés kapcsán végbement elmozdulásokat. A bemutatásra kerülő adatokból kiderül, hogy egyetlen régiót leszámítva a legutóbbi vizsgálatunk óta eltelt *alig két év alatt* – ami a társadalmi folyamatok változásai szempontjából csupán villanásnyi időszaknak tekinthető – *a határon túli magyarság körében nagyságrendekkel tovább nőtt a szülőföldjüket elhagyni kívánók, az elvándorlást fontolgató potenciális emigránsok részaránya*.

Az említett “atipikus” régió a felvidéki, ahol 1997-hez képest nem csupán a korábbi szinten maradt az elvándorolni szándékozó aránya, de minimális (2.2%-os) csökkenést is mutat.⁴ A

⁴ A szlovákiai magyarság körében regisztrált adatok többsége azt tükrözi, hogy néhány hónappal az ottani kormányváltás (valamint a Magyar Koalíció Pártjának kormányzati szerepvállalása) után a

többi határon túli magyar közösséghez tartozók terveivel kapcsolatos adatok ezzel szemben az elvándorlási hajlandóság riasztó mértékű megnövekedéséről tanúskodnak (melyeket grafikonunkban a tárgyalt kategóriára vonatkozó adatok “összezárodó ollói” szemléltetnek). A kárpátaljai magyar családok előző alfejezetben idézett relatíve alacsony mértékű eddigi emigrációs érintettségének okaival kapcsolatban elmondottakat igazolja, hogy a válaszadók körében – egyedülként a vizsgált határon túli magyar közösségek között – a szülőföld elhagyását tervezők részaránya meghaladja a Kárpátalján maradni szándékozókéét.

11. ábra



A vajdasági magyarok körében közel hasonló arányokat regisztráltunk: az elvándorolni szándékozók részaránya csupán 8%-kal marad alatta a helyben maradni szándékozókéénak. Az önmagában is figyelmeztető arány azonban ahhoz képest mondható még inkább vészjóslónak, hogy két évvel ezelőtt a két kategória közötti különbség még 32% volt a helyben maradni szándékozók javára (a vizsgált időszakban tehát a vajdaságiak körében nőtt leginkább a potenciális elvándorlók aránya).

Ami az erdélyi magyarság körében regisztrált hasonló adatokat illeti, a szülőföldjüket elhagyni szándékozók ugyan csupán 5.4%-kal vannak többen mint 1997-ben, ám a potenciális erdélyi magyar elvándorlók részaránya ezzel 30% (az elvándorlásról már döntöttekkel együtt 35%) fölé került.

Az egyes társadalmi alcsoportok szerint általában elmondható, hogy – a szlovákiai magyarok kivételével – a magasabb iskolai végzettségűek (diplomások és érettségizettek) mindenütt a regionális átlagot jelentősen meghaladó mértékben foglalkoznak az elvándorlás gondolatával (Kárpátalján és a Vajdaságban ez utóbbinál 15%-kal többen).

A 3. és a 4. táblázatok az “elmozdult családok”, valamint a felsőfokú végzettségűek elvándorlási szándékaival kapcsolatos adatokat tartalmazzák.

megkérdézettek – az 1997-es erdélyi adatfelvételhez hasonlóan – a korábbi kutatási fázisok esetében tapasztaltnál optimistábban ítélték meg életviszonyaik és közéletük perspektíváit. Az elvándorlási potenciállal kapcsolatban idézett – minimális arányban csökkenő – tendencia alighanem a regisztrált adatok legkülönbözőbb szintjein és összességében megjelenő pozitív felvidéki magyar várakozások egyik markáns megnyilvánulási formájának tekinthető.

3. táblázat
Foglalkozik-e azzal, hogy kivándorol szülőföldjéről (az “elmozdult” családok szerint)
 (százalékban)

	Erdély		Kárpátalja		Vajdaság	
	1.	2.	1.	2.	1.	2.
<i>nem</i>	64.4	55.8	47.7	42.0	53.2	45.4
<i>igen</i>	30.6	36.1	49.7	51.2	45.1	52.1
<i>az elvándorlás mellett döntött</i>	5.0	8.1	2.6	6.8	1.7	2.5
összesen	100	100	100	100	100	100

Jelmagyarázat:

1. regionális összminta

2. elvándorolt családdal rendelkezők

4. táblázat
Foglalkozik-e azzal, hogy kivándorol szülőföldjéről (értelmiségiek)
 (százalékban)

	Erdély		Felvidék		Kárpátalja		Vajdaság	
	1.	2.	1.	2.	1.	2.	1.	2.
<i>nem</i>	64.4	55.5	76.9	77.4	47.7	28.1	53.2	34.2
<i>Igen</i>	30.6	38.9	19.7	21.4	49.7	65.7	45.1	60.3
<i>az elvándorlás mellett döntött</i>	5.0	5.6	0.4	1.2	2.6	6.2	1.7	5.5
összesen	100	100	100	100	100	100	100	100

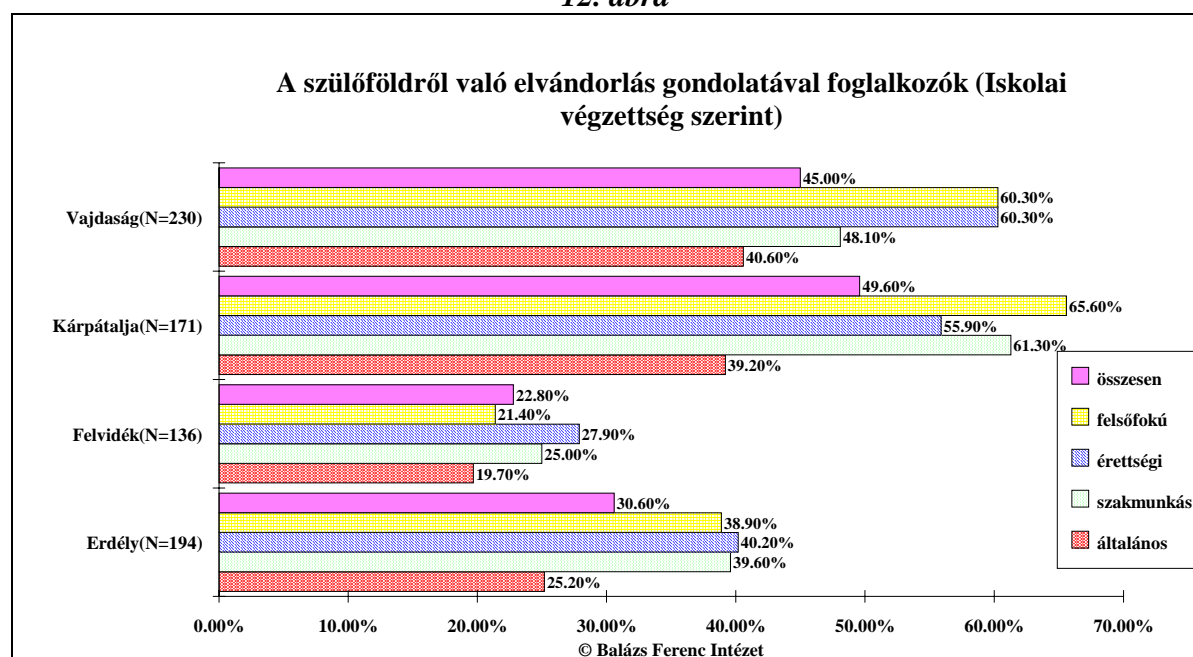
Jelmagyarázat:

1. regionális összminta

2. értelmiségiek

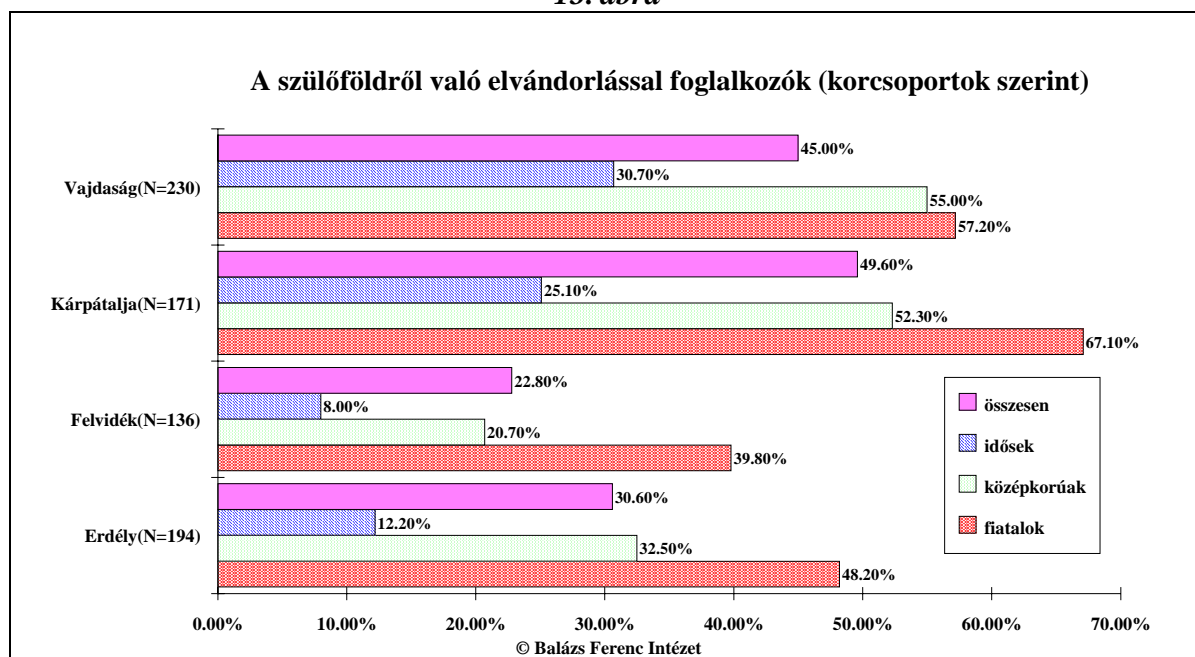
A fentiekén túl úgyszintén figyelemre méltó, hogy a potenciális elvándorlás szempontjából az összes vizsgált területen a szakiskolai végzettségű válaszadók is átlag fölötti emigrációs hajlandóságról tettek tanúbizonyságot, s csupán az általános iskolai végzettségűek elvándorlási szándéka marad el a regionális átlagoktól. (12. ábra)

12. ábra



Korcsoportok szerint adataink visszaigazolják azt a mindennapi tapasztalat szintjén is érzékelhető tendenciát, hogy a szülőföldjükről elvándorolni szándékozók között a fiatal korosztály tagjai magasan átlag fölött képviseltetik magukat. E tekintetben a konkrét megoszlások arányai a következők:

13. ábra



Az önmaguk helyett beszélő adatok közül említést érdemel, hogy a két leginkább érintett régióban, Kárpátalján és a Vajdaságban, valamint az Erdélyben élő középkorosztályhoz tartozó elvándorolni szándékozók is átlag fölötti részarányt képviselnek.

A bemutatott tendenciákat egyértelműen igazolják a fiatal értelmiségiek elvándorlási szándékaival kapcsolatos alábbi adatok, akik még a korosztályuk kimagasló emigrációs potenciáljához képest is nagyobb mértékben foglalkoznak a szülőföldjükről való elvándorlás gondolatával. Az egyedüli kivételt az erdélyi fiatal értelmiségiek választásai képezik, akik az egyéb társadalmi csoportokba tartozó erdélyi fiataloknál kisebb – ám a regionális átlagot még így is 10%-kal meghaladó – arányban tervezik szülőföldjük elhagyását.

5. táblázat

Foglalkozik-e azzal, hogy kivándorol szülőföldjéről (fiatalok)

(százalékban)

	Erdély		Felvidék		Kárpátalja		Vajdaság	
	1.	2.	1.	2.	1.	2.	1.	2.
<i>nem</i>	43.1	51.9	59.2	54.8	31.3	23.5	40.5	17.6
<i>igen</i>	58.1	40.7	39.9	45.2	67.1	76.5	57.2	76.5
<i>az elvándorlás mellett döntött</i>	8.8	7.4	0.9	—	1.6	—	2.3	5.9
összesen	100	100	100	100	100	100	100	100

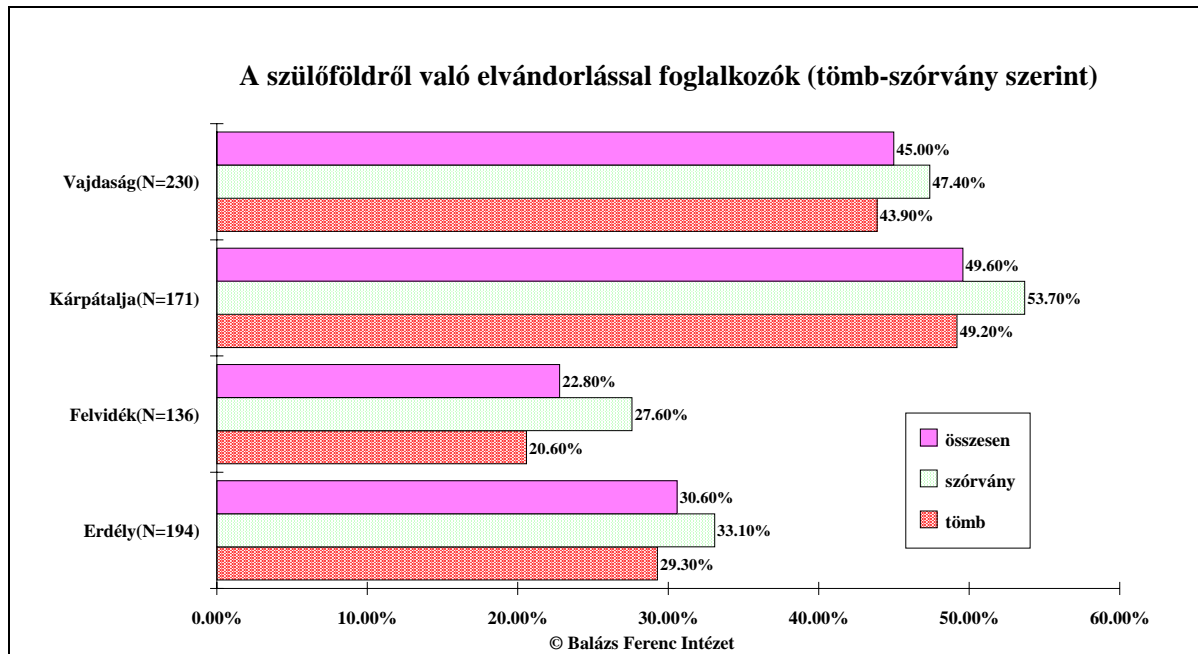
Jelmagyarázat:

1. fiatalok (18-tól 35 évesig)
2. értelmiségi fiatalok

Ami a potenciális elvándorlók településtípusok és tömb-szórvány szerinti megoszlásait illeti, adataink szerint Erdélyben, a Felvidéken és Kárpátalján egyértelműen a nagyvárosiak, a Vajdaságban pedig a kistelepüléseken élők tekinthetők inkább potenciális

elvándorlóknak. A határon túli magyarság tömb-szórvány alrégiónkénti megoszlásai tekintetében ugyancsak egyértelmű tendenciát regisztráltunk: a szórványlakosok a tömbben élőknel mind a négy vizsgált területen nagyobb arányban foglalkoznak a más országba való kivándorlás gondolatával.

14. ábra



Az elvándorlási potenciált az imént tárgyalt független változók mentén a lineáris regresszió módszerével is megvizsgáltuk. A 6. táblázat az így nyert modellált béta-értékeket tartalmazza. A táblázat az általunk végzett két felmérés eredményeit teszi összehasonlíthatóbbá; a tárgyalás során az elmúlt két év elvándorlási potenciállal kapcsolatban végbement változásaira mutatunk rá eme változók szerinti bontásban⁵:

A táblázatban szereplő, az 1999-es évre vonatkozó adatok nagyvonalakban a grafikonok elemzése során tárgyaltakat igazolják: korcsoportok szerinti bontásban a legnagyobb elvándorlási hajlandóság egyértelműen a fiatalokat jellemzi mindegyik régióban, de a vajdasági középkorúak alcsoportjára is egy fokozottabb elvándorlásra való hajlandóság mutatható ki.

Noha az erdélyi magyar elvándorlási potenciál összességében növekedést mutat (lásd 11. ábra), a kivándorlás gondolatával foglalkozók aránya korosztályok szerinti bontásban nem

⁵ A két felmérés eredményeinek ilyen módszerrel történő összehasonlítása és tárgyalása fokozott körültekintést igényel: amint látható, a személyi változók itemjei szerepelnek a táblázat bal oldalán, ezek nem függetlenek egymástól, ezért a modellált béta-együtthatók valamilyen szinten a változón belüli belső viszonyulásokat is tükrözik az elvándorlási potenciál, mint függő változó szerint. Így a két felmérés során nyert, ugyanazon itemhez tartozó béta-értékek közötti különbségek nem feltétlenül jelentik az illető alpopuláción belül az elvándorlásra hajlamosak arányának növekedését vagy csökkenését. Például az erdélyi régiók szerinti bontásban a közép-erdélyiek (régió 2) itemjéhez tartozó 97-es + bétaérték o-ra való módosulása 1999-re nem azt jelenti, hogy arányaiban csökkent volna a közép-erdélyi magyarok elvándorlási hajlandósága (sőt, nagyon erős növekedést mutat: 27.8%-ról 34.7%-ra), hanem azt jelenti, hogy a régióban tapasztalt általános tendencia szintjén leginkább a közép-erdélyi magyarok elvándorlási hajlandósága mutat változást (esetünkben gyengülést), másszóval a közép-erdélyiek elvándorlási hajlandóságának változása jobban eltér a regionális átlagétól mint a többi erdélyi alrégió esetén.

változott az elmúlt két év során. Mindez azt jelenti, hogy 1997-hez viszonyítva megközelítően egyenlő arányban nőtt a fiatalok, a középkorúak és az idős generáció elvándorlási hajlandósága. Számottevő változás tehát korcsoportok szerint az 1997-es felmérés eredményeihez képest a másik két régióban sem mutatható ki.

6. táblázat
Elvándorlási potenciál a személyi változók függvényében
(modellált béta-együtthatók)

	<i>Elvándorlási potenciál</i>							
	<i>Erdély (1997)</i>	<i>Erdély (1999)</i>	<i>Felvidék (1997)</i>	<i>Felvidék (1999)</i>	<i>Kárpátalja (1997)</i>	<i>Kárpátalja (1999)</i>	<i>Vajdaság (1997)</i>	<i>Vajdaság (1999)</i>
Független változók szerint								
Fiatalok	++++	++++	++++	++	++++	+++	+++	++
Középkorúak	0	0	-	0	-	0	++	+++
Idősek	-----	-----	---	-----	---	-----	-----	-----
Általános isk. v.	--	--	--	-	---	--	-	--
Szakiskolai v.	0	+	0	+	0	0	0	0
Érettségizettek	++	++	++	+	++	++	+	++
Diplomások.	0	0	+	0	+	++	+	+
Falun élők	--	-----	--	--	---	-	-	0
Kisvárosiak	0	0	+++	0	+++	-	++	0
Nagyvárosiak	+++	+++	x	++	x	+++	0	0
Szórványban élők		++	0	++	0	0	+	+
Régiók szerint								
Régió 1.*	--	--	--	0	x	x	x	X
Régió 2.*	+	0	0	-	x	x	x	X
Régió 3.*	+	+	++	0	x	x	x	X
Régió 4.*	0	+	x	x	x	x	x	X

Jelmagyarázat:

régió 1. – Székelyföld, Nyugat-Szlovákia
regió 2. – Közép-Erdély, Közép-Szlovákia

régió 3. – Partium/Máramaros, Kelet-Szlovákia
regió 4. – Dél-Erdély

A különböző társadalmi rétegek mentén vizsgálva a határon túli magyarok elvándorlási hajlandóságának dinamikáját, iskolai végzettség alapján az elvándorlással kapcsolatos vélemények tekintetében erős átstrukturálódás nem figyelhető meg.

Némiképpen markánsabb különbségek rajzolódnak ki a két felmérés eredményei között településtípusok szerinti bontásban: az erdélyi falun élő magyarok valamint a felvidéki kisvárosiak esetén figyelhető meg az elvándorlási hajlandóság regionális átlaghoz viszonyított arányának erőteljesebb visszaszorulása; a vajdasági magyarok esete pedig arra utal, hogy míg az 1997-es felmérés során a település-földrajzi jellemzők differenciáló tényezőként voltak jelen az ottlakók elvándorlási hajlandóságának alakulásában, az 1999-es felmérés adatai szerint ez már kevésbé jellemző: hasonló mértékű elvándorlási potenciálról számolhatunk be mindhárom vajdasági településtípus esetében.⁶

A tömb-szórvány szerinti elemzés felvidéki magyarokra vonatkozó eredményei arra utalnak, hogy *tendenciájában inkább a szórványban élők elvándorlási hajlandósága mutat erősödést*, a kárpátaljai és a vajdasági almintát vizsgálva e tekintetben nem figyelhető meg számottevő változás (közel egyforma arányban növekedett az elvándorlási hajlandóság mind a tömbben, mind a szórványban élők körében).

⁶ Az 1997-es kárpátaljai felmérés összevonva vizsgálta a kis- és nagyváros-lakókat, ebben a régióban az elvándorlási hajlandóság és a település-földrajzi jellemzők viszonyára emiatt nem térünk ki.

Erdélyi alrégiók szerint leginkább a közép-erdélyiek elvándorlási hajlandósága mutat tendenciájában enyhe visszaesést (ennek értelmében a közép-erdélyi magyar elvándorolni szándékozók arányának az 1997-es 27.3%-ról az 1999-es 34.7%-ra való módosulása a legenyhébb növekedésnek tekinthető). Ezzel párhuzamosan azonban tendenciájában megnőtt a főleg szörványvidéknek tekinthető dél-erdélyiek elvándorlási hajlandósága (a 28.7%-ról 40.8%-ra módosulás az erdélyi alrégiók viszonylatában a legnagyobb növekedést jelenti).

Az elvándorlási hajlandóság és a független változók összefüggésének összehasonlító vizsgálata kapcsán összefoglalásként elmondható, hogy az elvándorlási potenciál alakulásában mind a személyi jellegű, mind pedig a település-földrajzi változók erős demarkációs faktorként vannak jelen. (kivételet ez esetben csupán a vajdasági magyarokra vonatkozó 1999-es eredmények képeznek, – lásd fent). Ezenfelül megfigyelhető, hogy főleg a személyi változók esetében a különböző itemek hasonlóan mutatnak pozitív ill. negatív összefüggést az elvándorlási potenciállal minden régióban. Általánosan megállapítható tehát, hogy bár az elvándorlási potenciál intenzitását tekintve régióként jelentős eltérések mutatkoznak, az említett változók mentén mégis közel hasonló tendenciák mutathatók ki minden régióban.

Az elvándorlásra hajlamos populáció alaposabb megismerése érdekében az elvándorlási potenciálra vonatkozó véleményeket regresszióelemzéssel a különböző általános- nemzeti- és politikai értékrendtípusokkal is egybevetettük:

7. táblázat

Elvándorlási potenciál az általános, nemzeti és politikai értékrendtípusok függvényében (modellált béta-együtthatók)

	<i>Elvándorlási potenciál</i>							
	<i>Erdély (1997)</i>	<i>Erdély (1999)</i>	<i>Felvi- dék (1997)</i>	<i>Felvi- dék (1999)</i>	<i>Kárpát- alja (1997)</i>	<i>Kárpát- alja (1999)</i>	<i>Vajda- ság (1997)</i>	<i>Vajda- ság (1999)</i>
<i>Általános, nemzeti és politikai értékrendtípusok szerint</i>								
Toleráns	--	---		--	0	--	0	---
Kompetitív	0	+++	+++	+++	-	+++	-	++
Ker./konz. Nemzeti	----	--	-----	--	-----	--	-	0
Nemzeti liberális	x	x	x	x	x	++	x	X
Fogyasztói	0	0	-	x	0	x	x	X
Szilárd nemzeti	0	--	-----	-	-	0	0	+
Megtagadó nemzeti	0	0	0	++	---	0	--	-----
Defenzív nemzeti	+	--	++	x	+	+	0	0
Demokraták	-	+	0	0	0	0	0	+
Tekintélyelvűek	-	-----	+	-	0	-	--	--
Polgári autonómok	--	x	+	x	x	x	x	X
<i>Az integrációs folyamat során elvárt kisebbségvédelmi intézkedések szerint</i>								
a status quo-n belüli megoldásokat preferálók	-	0	0	-	-	0	+	0
a status quo-t rész- ben meghaladó megoldásokat preferálók	0	0	0	++	+	0	0	++
euro-szkeptikusok	x	++	x	x	x	+	x	X
Az európai normákban megbízók	---	x	x	x	x	x	0	---

A táblázat adatait elemezve mind a két felmérés eredményeit összehasonlítva, mind pedig régiók szerinti bontásban számottevő eltérések figyelhetők meg.

Az *általános értékrendtípusok* tekintetében minden régióban közös a *keresztény-konzervatív nemzeti* értékorientáció és az elvándorlási hajlandóság közötti negatív összefüggés, ami arra utal, hogy a nemzetet, a vallást, a hagyományos erkölcsi szabályok betartását életvitelükben elsődlegesnek tartó személyek azok, akiket a legkevésbé foglalkoztat az elvándorlás gondolata. Legkevésbé mondható el ez a vajdasági magyarokról, ahol az 1999-es adatok már arra mutatnak, hogy a keresztény-konzervatív nemzeti értékrendtípus és az elvándorlási hajlandóság között nincs szignifikáns összefüggés. A két felmérés eredményeit összevetve, a viszony erősségének csökkenése mutatható ki a többi régióban is, annak jeleként, hogy a keresztény/konzervatív nemzeti értékorientáció egyre kevésbé tartalmaz elvándorlásra vonatkozó restriktív konnotációkat.

A fentiekkel ellentétben megerősödik viszont a negatív összefüggés az elvándorlási potenciál és a *toleráns értékrendtípus* viszonyában, ami arra utal, hogy "a mások véleményének tiszteletben tartása", a "jó viszony fenntartása minél több emberrel" az otthonmaradás szempontjából egyre fontosabb tényezővé válik mindegyik vizsgált régió esetében.

Amint az várható volt, az elvándorlási hajlandósággal leginkább a *kompetitív értékorientáció* jár együtt, a pozitív összefüggés fennmaradása a felvidékiek és megerősödése az erdélyi, a kárpátaljai és a vajdasági magyarok körében annak a jele, hogy a sikeres emberré válás igénye, az "önmaga számára kitűzött célok elérése" erőteljes elvándorlásra sarkalló tényező mindhárom határon túli régióban.

Összefoglalásképpen az általános értékrendtípusok és az elvándorlási potenciál összefüggését vizsgálva elmondható, hogy leginkább a kompetitív értékorientációt követők mutatnak nagyobb hajlandóságot az elvándorlásra; a két felmérés eredményei arra utalnak, hogy ez a tendencia erősödőben van. Csökken ezzel szemben hagyományos, vallási és nemzeti értékeket fontosnak tartók körében az elvándorlással szembeni rezisztencia, az "otthonmaradás" feltételei úgy tűnik más értékdimenzióban nyernek értelmezést: egyre inkább a másokkal szembeni toleranciát, megbecsülést fontosnak tartók körében mutatható ki egyre kisebb elvándorlási hajlandóság.⁷

Az elvándorlási potenciál és a nemzeti értékrendtípusok összefüggését vizsgálva szembeötlő regionális eltérések mutatkoznak ennél fogva ezeket az adatokat regionként külön tárgyalva mutatjuk be. Közös megállapításként fogalmazhatjuk meg azonban, hogy a keresztény/konzervatív nemzeti értékorientáció elvándorlásra vonatkozó restriktív tartalmainak fellazulását a nemzeti értékorientációk szintjén adataink nem igazolják vissza. A szignifikáns béta-értékek megléte azt bizonyítja, hogy az elvándorlás szempontjából nem közömbös az, hogy válaszadónk milyen nemzeti értékorientációjú.

Az *erdélyi magyarok* esetét vizsgálva a megtagadó nemzeti értékrendtípus nem mutat összefüggést az elvándorlási hajlandósággal, ezenfelül mind a szilárd, mind a defenzív nemzeti orientáció egyre alacsonyabb elvándorlási szándékkal párosul. Ezek az adatok arra mutatnak, hogy a szilárd nemzeti attitűd igen erős restriktív tartalmakat hordoz az elvándorlással kapcsolatban és hogy a "helyben maradás" eszméje az erős nemzettudat integráns részét képezi.

Ez a tendencia még markánsabban mutatkozik meg a *felvidéki magyarok* körében. Ezzel kapcsolatos adataink a szilárd nemzeti értékrendtípus negatív összefüggését mutatják az elvándorlási potenciállal, ezenfelül – a vajdasági példával szemben – az elvándorolni szándékozók körében növekvőben van azoknak az aránya, akiket a megtagadó nemzeti értékrendtípus jellemez.

⁷ A probléma tárgyalásához további adalékokat nyújt az értékrendtípusok és az elvándorlás okaival kapcsolatos adatok összefüggésének vizsgálata. Ld. a következő alfejezetet

A *kárpátaljai* megkérdezettek körében az elvándorlási potenciál a defenzív nemzeti értékrendtípussal mutat pozitív összefüggést. Ez az eredmény arra utal, hogy ebben a régióban, annak ellenére, hogy az elvándorlás okai között első helyen messze a gazdasági motivációk szerepelnek⁸ a hátrányos kisebbségi helyzet is hangsúlyosan jelen van az elvándorlásra sarkalló tényezők között.

A *vajdasági magyarokra* vonatkozó eredmények arra utalnak, hogy enyhe erősödést mutat a szilárd nemzeti értékorientációjúak elvándorlási hajlandósága, ugyanakkor – szintén ebben a régióban – a megtagadó nemzeti értékorientáció és az elvándorlási potenciál között egyre erősödő negatív összefüggés a jele annak, hogy legkevésbé azok az alanyok hajlamosak az elvándorlásra, akik számára “nem fontos a nemzetiségük”, “akiknek a magyarságuk nem jelent semmi különöset.”

Az elvándorlási potenciál és a *politikai értékrendtípusok* viszonylatában közös jellegzetességként mutatkozik meg a tekintélyelvű értékrendtípus és az elvándorlási hajlandóság negatív irányban erősödő viszonya, ezzel párhuzamosan pedig a politikailag demokratikus értékeket vallók magasabb elvándorlási hajlandósága (különösen az erdélyi és a vajdasági megkérdezettek körében). A mezőnyből markánsan kiemelkedik az erdélyi tekintélyelvű értékrendtípus és az elvándorlási potenciál között regisztrált erős negatív összefüggés, ami arra utal, hogy ez a karaktertípus kevésbé hajlamos szülőföldje elhagyására. Ez a negatív viszony nem meglepő ha figyelembe vesszük, hogy az autoriter politikai értékrendtípus mindenütt elsősorban az egyes határon túli magyar közösségek érdekeinek markánsabb képviselője iránti igényt takar.

Az *integrációs folyamat során az anyaországtól elvárt kisebbségvédelmi intézkedésekkel* kapcsolatos orientációk szerint vizsgálva az elvándorlási hajlandóságot az erdélyi és a kárpátaljai magyarok esetében az euro-szkeptikus attitűd mutat pozitív összefüggést az elvándorlási szándékkal. A *felvidéki magyarok* esetében a status quon belüli megoldásokat preferálókra egy alacsonyabb, a status quot részben meghaladó megoldásokat preferálókra (kettős állampolgárság, növekvő anyagi támogatás a határon túli magyaroknak) egy magasabb elvándorlási hajlandóság jellemző, ami valószínűleg annak a jele, hogy ez utóbbi alcsoport tagjai kisebbségi magyarként nemzeti identitásukat érzik veszélyeztetettnek és ez elegendő motivációs alapot szolgáltat számukra ahhoz, hogy az elvándorlás lehetőségét fontolgassák. Hasonló tendenciák mutatkoznak a vajdasági magyarok körében is. Míg a hátrányos kisebbségi helyzet miatt kivándorolni szándékozók aránya – amint arra később a kivándorlás okaival kapcsolatos alfejezetben rámutatunk – a felvidéki elvándorlásukat fontolgatók körében a választások után visszaszorulóban van, a *vajdasági magyarok* esetén erősödést mutat.

Ebben a fejezetben ez ideig az elvándorlási potenciál különböző változók mentén történő vizsgálatát végeztük el. Egyetlen, a migrációra vagy a potenciális elvándorlásra vonatkozó okfejtés sem lehet teljes azonban anélkül, hogy a vizsgált népesség anyagi helyzetét nagytól alá ne tegyük. A materiális helyzet ugyanis az egyik legfontosabb tényező a migrációs folyamatok és az elvándorlási hajlandóság alakításában.

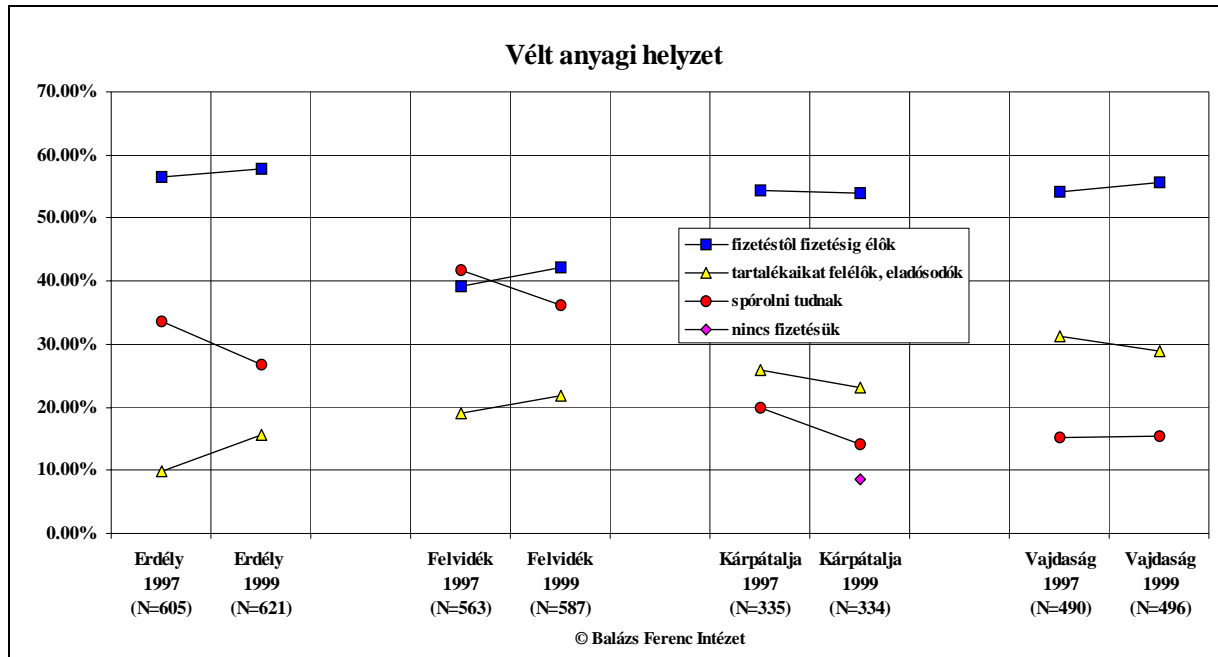
Ennek értelmében először a vizsgált határon túli magyar közösségek anyagi helyzetére vonatkozó adatainkat mutatjuk be regionális összehasonlításban a független változók (korcsoport, iskolai végzettség, település-földrajzi jellemzők) szerint, majd a materiális helyzet és az elvándorlási potenciál összefüggéseit vizsgáljuk meg.

Felméréseink során az anyagi helyzet problémáját egy vélemény ill. egy ténykérdéssor segítségével vizsgáltuk.⁹

⁸ Ezzel kapcsolatban a részletes kifejtést lásd a következő alfejezetben

⁹ A tisztán tény-jellegű kérdés arra vonatkozott, hogy milyen anyagi javakkal rendelkezett a kérdezős időpontjában a család. Egy 11 itemből összevont változót hoztunk létre, mely 0-tól 11-ig vehet fel

15. ábra



Az 1997-es felmérés eredményeit vizsgálva, a felvidéki megkérdezettek kivételével azok aránya a legszámtalibb, akik úgy vélték, hogy alig tudják kihúzni fizetésből fizetésig. Ez az arány az erdélyiek, a kárpátaljaiak és a vajdaságiak esetén a megkérdezettek több mint felét (56.6%; 54.4% illetve 54.2%) a felvidékiek esetén a válaszadók 39.2%-át jelenti. A spórolni tudók aránya is a felvidékiek körében volt a legmagasabb (41.8%) ezután sorban az erdélyiek (33.6%), a kárpátaljaiak (19.9%) és végül a vajdaságiak (15.3%) következnek. A tartalékok felélése, az eladósodás legkevésbé az erdélyi megkérdezettek, leginkább pedig a vajdaságiakra volt jellemző (körülbelül minden tizedik erdélyi ill. minden harmadik vajdasági megkérdezett vélekedett eképpen).

Az 1999-es évre vonatkozó adataink az anyagi helyzet jelentős mértékű "vélt" romlásáról tanúskodnak mindegyik régióban, amit legszembetűnőbben a takarékoskodni tudók arányának csökkenése jelez.¹⁰ A legjobban szituálnak továbbra is a felvidéki válaszadóink tünnek, bár az elmúlt két évben ebben a régióban is jelentősen megnövekedett a tartalékaikat felélők, eladósodók valamint a fizetésből fizetésig élők aránya.

A vélekedés szintjén az anyagi helyzet globális romlására utaló adatok mögött egyrészt a valós makrogazdasági helyzet romlása húzódik meg, másrészt azonban fontos szerepet játszhat a jó irányú társadalmi és politikai-gazdasági változások reményébe vetett hit elvesztése, ami az anyagi helyzet megítélésében egy visszafogottabb értékeléshez vezet.¹¹

értékeket aszerint, hogy hány anyagi javat birtokol a megkérdezett családja.

A másik kérdés a saját anyagi helyzet értékelésére vonatkozik: Melyik kijelentés igaz leginkább családja anyagi helyzete szempontjából? Az itemeket lásd a 16. ábrában

¹⁰ Az adatok megfelelő interpretációja érdekében hangsúlyosan kiemelendő, hogy a kárpátaljaiak anyagi helyzete – amint korábbi kutatásaink igazolták – a többi régió regionális átlagához képest lényegesen rosszabb. Ebből a megfontolásból emeltük be az utóbbi kérdőívünkbe a "nincs fizetés" válaszalternatívát is. Ennek értelmében a kárpátaljai anyagi helyzetre vonatkozó adatok önmagukban és nem a többi régióhoz viszonyítva nyernek értelmet.

¹¹ Erdélyben és Kárpátalján a reformok kudarca, Felvidéken a választások utáni bizonytalanság, Vajdaságon pedig a koszovói konfliktus előtti feszültségek képezhették az anyagi helyzet romló megítélésének objektív alapjait

Korcsoportok szerinti bontásban – mind a '97-es, mind pedig a '99-es felmérés adatai szerint – anyagilag a legjobban szituáltaknak a fiatalok tekinthetők mindhárom régióban, leginkább ebből a csoportból rekrutálódnak azok, akiknek havonta sikerül félretenniük valamennyit. (1999-ben az erdélyi fiatalok körében ez az arány 36.8%-ot, a felvidékieknél 41.6%-ot ; a kárpátaljaiaknál 18.8%-ot; a vajdaságiaknál pedig 19.3%-ot jelentett). Adataink alapján úgy tűnik, hogy az anyagi tartalékok felhalmozása legkevésbé az idős generációra jellemző: minden régióban ez a réteg tekinthető anyagilag a leginkább hátrányos helyzetűnek.

Iskolai végzettség szerint a legrosszabb materiális helyzettel – Kárpátalja kivételével – minden régióban az általános iskolát végzettek rétege jellemezhető, a további sorrend azonban régióként számottevő eltérést mutat:

Az *erdélyi magyarok* körében a spórolni tudók aránya az érettségizettek körében a legnagyobb (37.3%), és a fizetéstől fizetésig élés is legkevésbé erre a csoportra jellemző (46.4%). Az eladósodás veszélye a szakiskolások alcsoportját fenyegeti legkevésbé (10.5%), megtakarításra azonban nemigen van lehetőség, így erre a csoportra inkább a szinttartás, az "egyik hónapról a másikra" élés jellemző.

A *felvidéki magyarok* körében nagyon világos és egyértelmű kép bontakozik ki: mindkét felmérés eredményei arra utalnak, hogy egyenes arányosság figyelhető meg a magas iskolai végzettség és az anyagi helyzet pozitív megítélése között.

A vizsgált régiók közül az anyagi helyzet módosulása az elmúlt két év során leginkább a *kárpátaljai magyarok* esetében figyelhető meg. Az 1997-es felmérés adatai szerint a szinttartás az érettségizettek körében volt jellemző, a szakiskolát végzettek voltak azonban azok, akik úgy vélekedtek, hogy a legtöbbet sikerült megtakarítaniuk (21.5%). Az anyagi tartalékok felhalmozása az utóbbi vizsgálat szerint a kárpátaljai diplomásokra jellemző leginkább (18.8%), az eladósodás veszélye valamint a tartalékok felélése az általános iskolai végzettségűeket fenyegeti a legkevésbé (19.3%), erre a kategóriára inkább a fizetéstől fizetésig élés jellemző (57.2%).

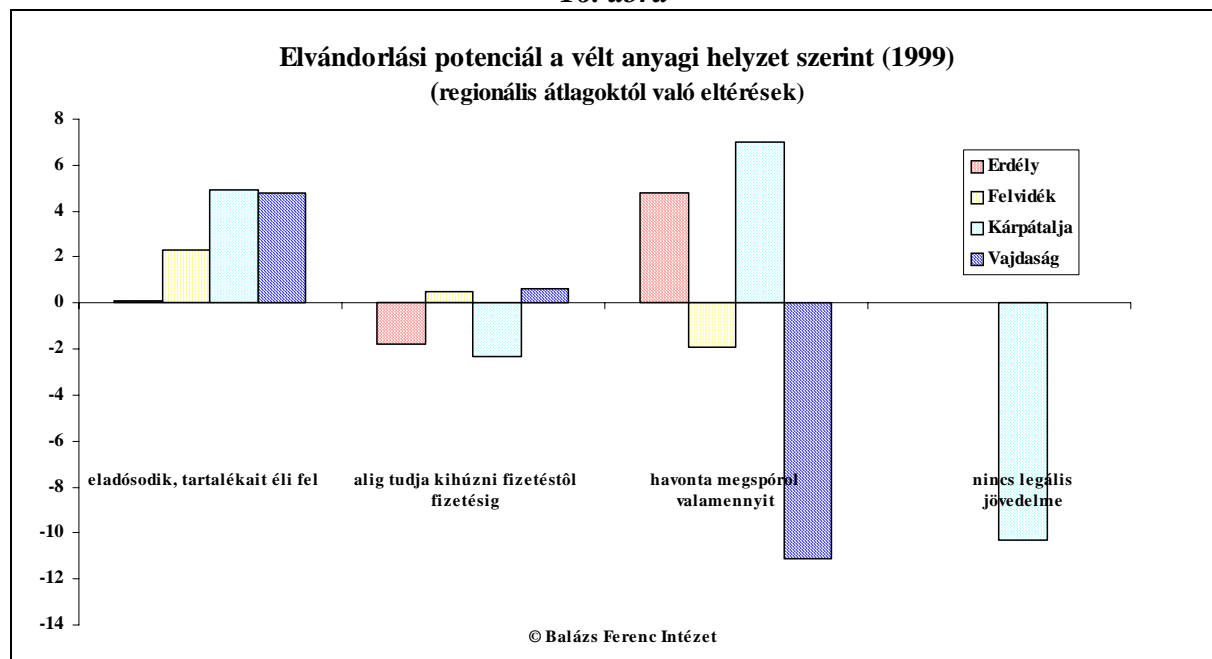
A szinttartás jellemző a *vajdasági magyar* szakiskolát végzettek csoportjára is. Ebben a régióban a legszembeötlőbb változás az általános iskolát végzettekkel kapcsolatos : míg 1997-ben ennek a társadalmi kategóriának sikerült a leginkább félretenni, az utóbbi felmérés adatai szerint a spórolást illetően az utolsó helyre kerültek.

Településtípus szerint az 1999-es adatok alapján a falun élők jellemezhetőek inkább rossz anyagi helyzettel, kivételt ez esetben a kárpátaljai és részben a vajdasági kistelepülésen élők képeznek. Kárpátalján a materiális helyzet szempontjából a kisvárosiak tűnnek a legpolarizáltabbnak: innen kerül ki arányaiban a legtöbb eladósodó, de a spórlásra is ezen településtípus lakói között vannak a legtöbben. Az egyenes arányosság a településnagyság és az anyagi helyzet pozitív megítélése között ez esetben is jellemző a felvidéki megkérdezetteknek.

Tömb-szórvány szerint Erdélyben és a Vajdaságban a tömbben élő megkérdezettek mutatkoznak anyagilag jobban szituáltaknak, Felvidéken és Kárpátalján ez inkább a szórványban élőkre jellemző.

Az anyagi helyzet független változók szerinti "nyers" bemutatása után vizsgálódásunk újabb állomását az elvándorlási potenciál fenti véleménykérdés mentén történő regionális összehasonlítása képezi. Alapkérdésünk ennek kapcsán, hogy milyen materiális helyzet sarkall leginkább az elvándorlás fontolgatására és hogy e tekintetben vannak-e regionális eltérések. A 16. ábra adatsorai arra mutatnak, hogy az elvándorlás gondolatával valamilyen szinten foglalkozók anyagi helyzet szempontjából milyen mértékben térnek el a regionális átlagtól.

16. ábra



Az eredmények arra mutatnak, hogy az eladósodók, tartalékaikat felélők körében minden régióban felülreprezentáltak azok, akik az elvándorlás gondolatával valamilyen szinten foglalkoznak. Ezzel kapcsolatban tehát általában elmondható, hogy az elvándorlásra sarkalló anyagi jellegű motivációk mögött az elvándorolni szándékozók jelentős hányada esetében a lecsúszástól való félelem, az adósságokból való kilábalás, az állandó költségvetési deficit megszüntetésének reménye húzódik. Különösen érvényesnek tűnik ez a megállapítás a felvidéki és a vajdasági elvándorlásukat fontolgatók csoportjára, akiknek körében a tartalékokat létrehozók aránya is messze a regionális átlag alatt van. Kárpátalján az elvándorlás gondolatával foglalkozók alcsoportjában ezzel szemben egy kiegyensúlyozottabb szegmentáció figyelhető meg: jelentős regionális átlag fölötti arányt képvisel ezen almintán belül azok csoportja is, akiknek sikerül havonta megspórolni valamennyit.

8. táblázat

Elvándorlási potenciál az anyagi helyzet függvényében
(Modellált béta-együtthatók)

	Elvándorlási potenciál							
	Erdély (1997)	Erdély (1999)	Felvidék (1997)	Felvidék (1999)	Kárpát-alja (1997)	Kárpát-alja (1999)	Vajdaság (1997)	Vajdaság (1999)
Vélt anyagi helyzet szerint								
Tartalékaikat felélők, eladósodók	+	0	++	+	+	+	+	+
Fizetéstől fizetésig élők	-	0	-	+	-	-	0	-
Spórolni tudók	0	+	0	-	0	0	0	--
Tényleges anyagi helyzet szerint								
Anyagi helyzet	--	-	-	0	+	+	-	+
A Magyarországra történő utazás gyakorisága szerint								
Az utazás gyakorisága	+++	++++	++++	++++	++	++	++	++

Az elvándorlási potenciál és a vélt materiális helyzet viszonyát regresszióelemzéssel is megvizsgáltuk (8. táblázat). Az 1999-es adataink visszaigazolni látszanak a grafikon kapcsán tárgyaltakat.

A két felmérés eredményeit összehasonlítva leginkább csak árnyalatnyi elmozdulások figyelhetők meg: az erdélyi magyarok elvándorlási hajlandósága a spórolni tudók körében mutat enyhe erősödést, ezzel párhuzamosan visszaesett a tartalékaikat felélők elvándorlási potenciálja. Ellenkező tendencia mutatkozik a többi régió idevágó adatait vizsgálva: az ország elhagyásának a gondolata egyre inkább azokat foglalkoztatja, akik úgy vélik, hogy a lecsúszás veszélye fenyegeti őket.

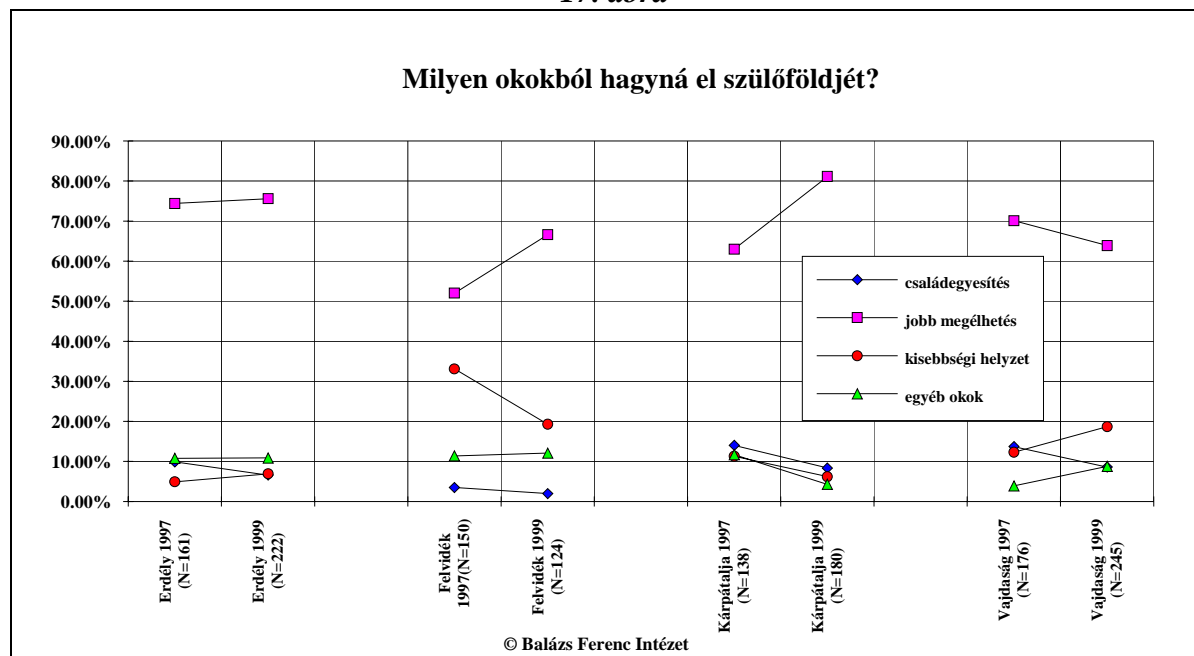
Némileg a fentivel ellentmondó képet kapunk, ha az elvándorlási potenciált a tényleges anyagi helyzet függvényében vizsgáljuk: Erdélyben éppen a rosszabb materiális helyzetűek jellemezhetők magasabb elvándorlási potenciállal, a kárpátaljaiak és a vajdaságiak esetén úgy tűnik egyre inkább az anyagilag jobban szituáltak hajlamosabbak az elvándorlásra. Az eltérések oka a valós és a perceptuált anyagi helyzet közötti diszkrépanciában keresendő, ám vizsgálati szempontjaink szemszögéből sokkal inkább az utóbbinak van relevanciája.

Vizsgálataink minden régióban egyértelműen visszaigazolni látszanak a szakirodalomban lassan már törvényszerűnek tekintett összefüggést az elvándorlási hajlandóság és a célországok látogatásnak gyakorisága között.

2.2/ A szülőföldről való elvándorlás okaival kapcsolatos adatok

A számottevő arányú elvándorlási hajlandóság okai között – hasonlóan az előző kutatásaink során regisztráltakhoz – döntően továbbra is az érintettek jobb megélhetés iránti igénye szerepel az első helyen. Ez a tendencia különösen a felvidékiek és a kárpátaljaiak

17. ábra

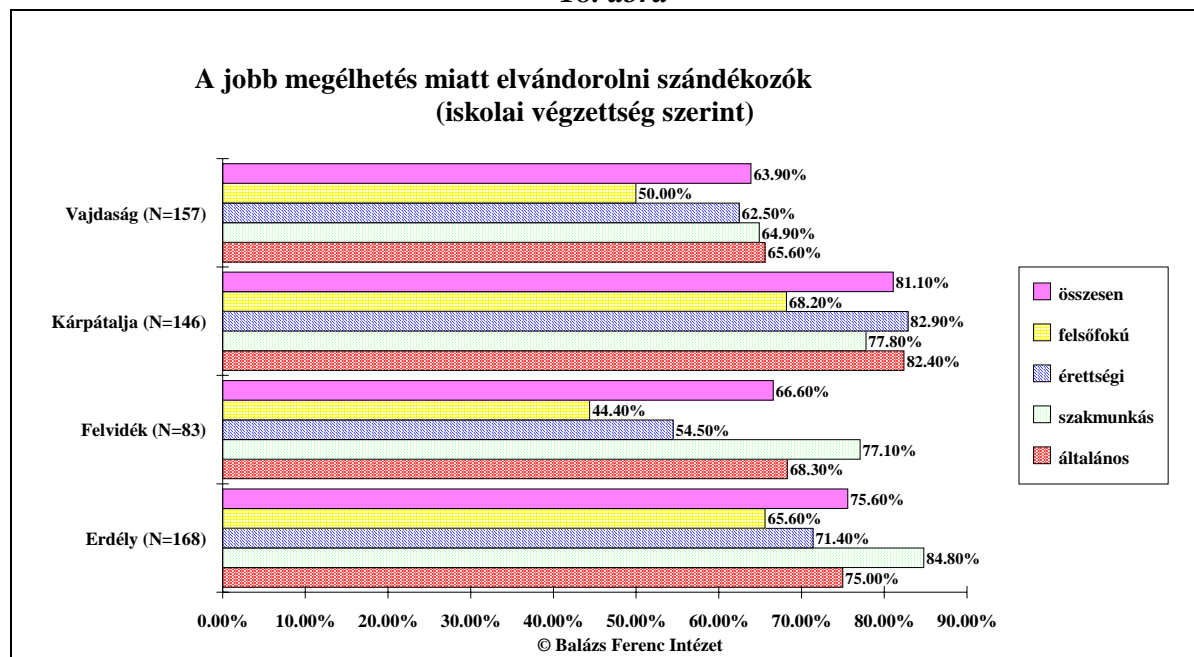


Ez a tendencia különösen a felvidékiek és a kárpátaljaiak esetében figyelemre méltó (15-18%-os növekedés figyelhető meg 1997-hez képest). Az említett két régióban tapasztalt anyagi okokra visszavezethető kivándorlási hajlandóság azonban az érintett országokon belüli különböző jellegű társadalmi-politikai fejleményekre vezethető vissza. A szlovákiai magyarság illúzióktól sem mentes poszt-mečiar várákozásait jelzi, hogy 1997 óta 33%-ról csaknem a felére csökkent a kisebbségi helyzet romlása miatt emigrálni szándékozók részaránya, a kárpátaljai magyarok esetében pedig vélhetően régiójuk áldatlan szociális-anyagi körülményeinek további romlása indokolja elvándorlási hajlandóságuk dominánsan szociális okokra visszavezethető motivációit.

Az erdélyi magyarság körében az eltelt két év során a vizsgált összefüggésben nem beszélhetünk érdemi elmozdulásról: az előző (1997-es) szinten konzerválódtak az elvándorlás háttér-motivációi, melyek között a jobb megélhetés alig marad el néhány százalékponttal (75.6%) az e téren vezető kárpátaljai értékek mögött. A vajdaságiak esetében a kérdéssel kapcsolatban a Felvidéken tapasztaltakhoz képest fordított tendenciát regisztráltunk: a kisebbségi jogok bizonytalanná válása és a háborús fenyegetettség következtében csaknem minden ötödik elvándorolni szándékozó vajdasági megkérdezett álláspontja indokál a kisebbségi helyzetet jelölte meg, miközben a pusztán anyagi okokból emigrálni készülő részaránya – egyedülként a vizsgált területeken élők közül – csökkent (mintegy 6%-kal).

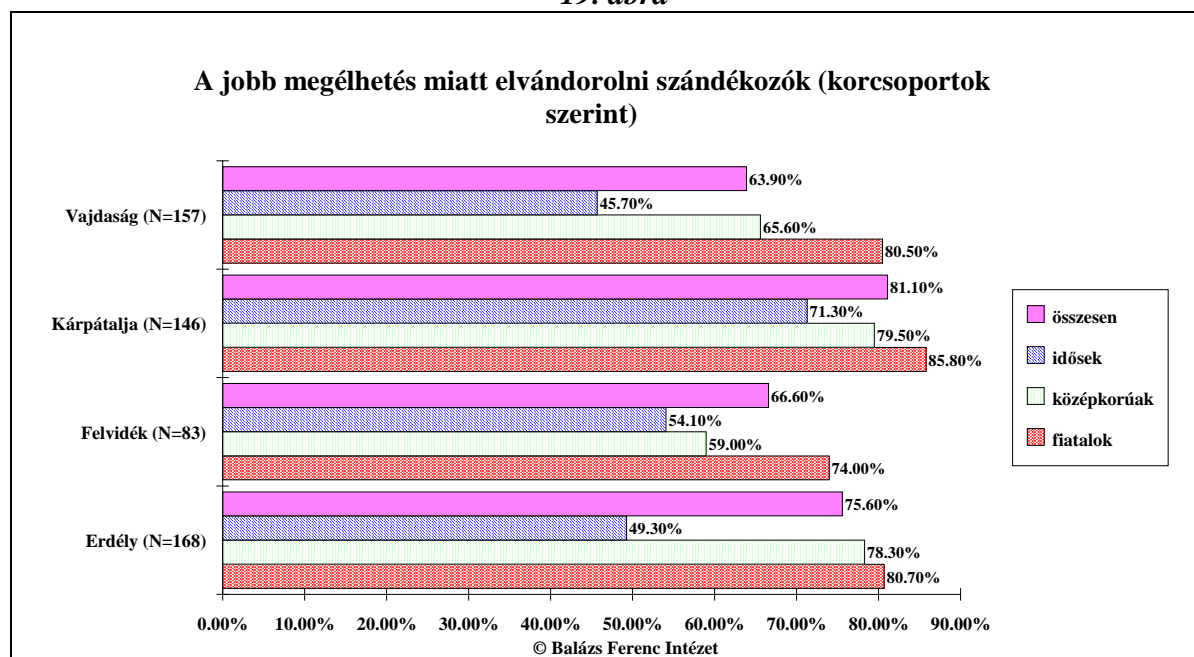
A kérdéssel kapcsolatos főbb trendek további részleteit illetően az erdélyi, a felvidéki és a kárpátaljai szakmunkás végzettségűek érdemelnek említést, akiknek elvándorlási motivációi között – szemben például a diplomával rendelkezőkkel – az anyagi előrejutás kiemelkedően fontos szerepet játszik.

18. ábra



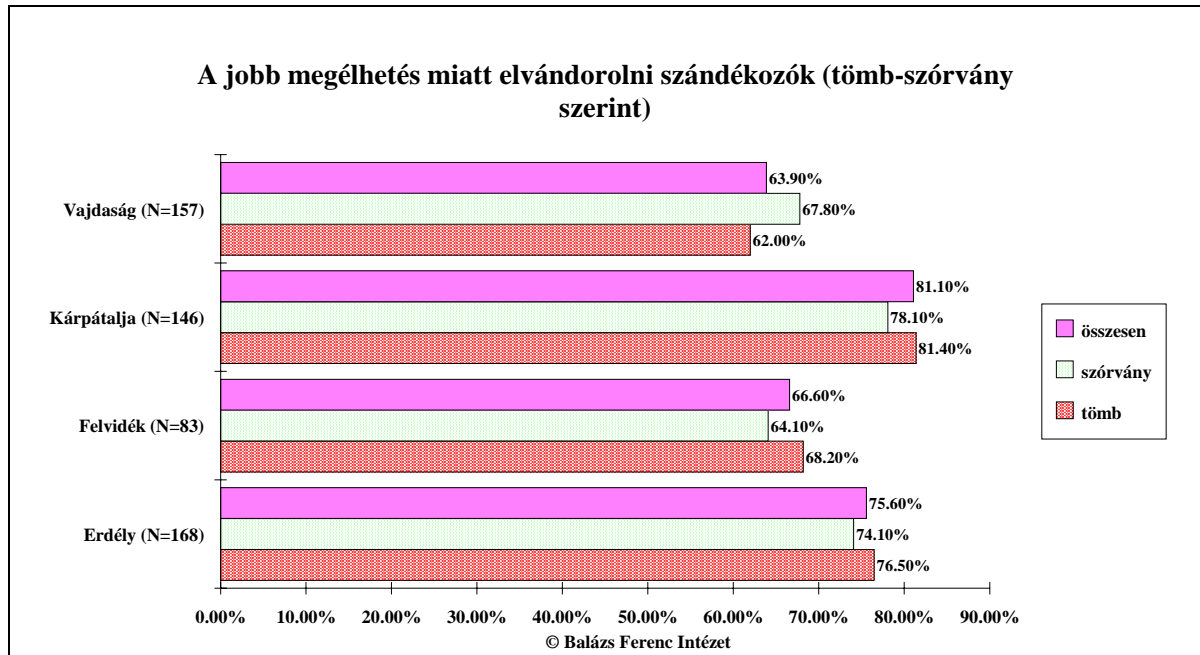
Hozzájuk hasonlóan mindegyik vizsgált régióban a jobb megélhetés reménye döntő motivációként jelenik meg a fiatal korosztály emigrációs szándékaiban is.

19. ábra



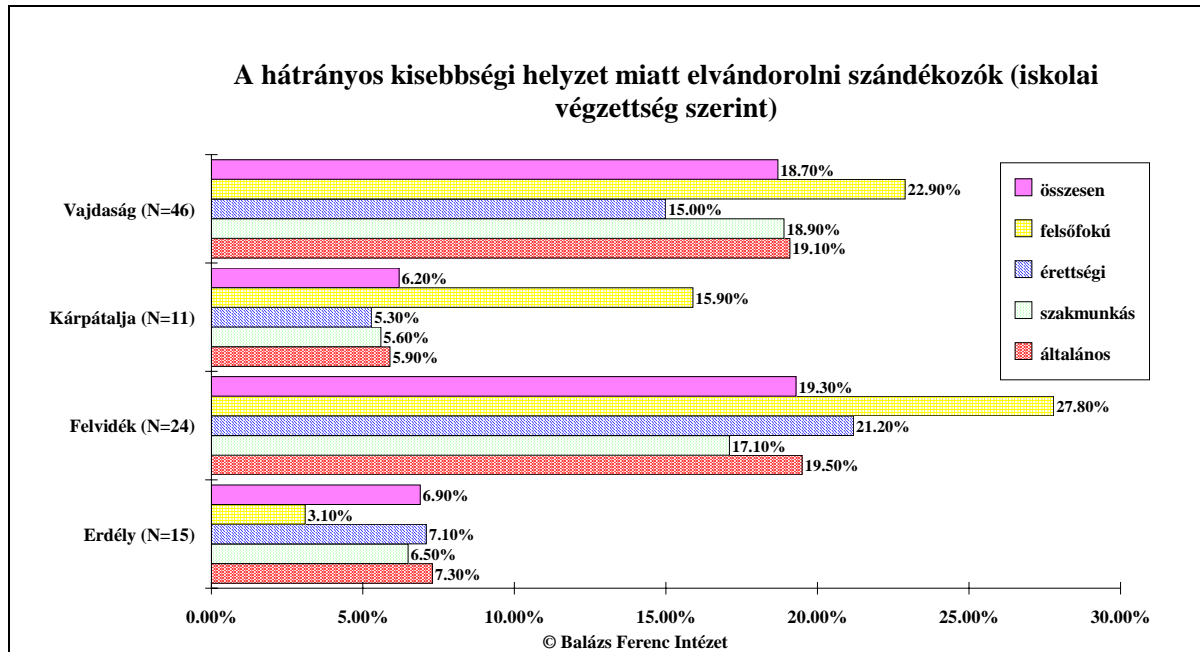
A vizsgált népesség elvándorlási hajlandóságának okai tömb-szórvány viszonylatban nem mutatnak az előzőekhez mérhető lényegi eltéréseket. (lásd 20. ábra)
 A regionális átlagokat ugyan három területen némiképpen meghaladják a tömbben élők anyagi okokra visszavezethető emigrációs motivációi (a szórványlakosok között csupán a vajdasági magyarok anyagi megfontolásai játszanak jelentősebb szerepet az elvándorlással kapcsolatos tervekben az ottani tömbben élőkénél), az átlagközelet megoszlások ennek ellenére azt mutatják, hogy a *jobb megélhetés iránti vágyakozás közel hasonló mértékben érinti mind a dominánsan magyar, mind a túlnyomórészt idegen (szerb, szlovák stb.) környezetben élő határon túli magyar elvándorolni szándékozókat.*

20. ábra



A kivándorlásuk indokaként a kisebbségi helyzet romlását megjelölők között az előbbieken említett társadalmi csoportokkal szemben a magasabb presztízzsel bíró társadalmi rétegek – az értelmiségiek, a nagyvárosiak, valamint az idős korosztályhoz tartozók – a meghatározóak.

21. ábra



Ezzel kapcsolatban külön is figyelmet érdemelnek az említett rétegekhez tartozó szlovákiai magyarokra vonatkozó adatok, akik a régió összmintájának szintjén – 1997-hez képest – a kisebbségi helyzet vonatkozásában megjelenő több mint tíz százalékos csökkenés ellenére a többi régióban élő magyarok értelmiségiekét nagyságrendekkel meghaladó mértékben indokolták potenciális elvándorlási szándékukat a tárgyalt téren meglévő veszélyekkel. Mindebben annak bizonyítékát láthatjuk, hogy a felvidéki magyarok közéleti értékrendjét általában jellemző poszt-mečari optimizmus nem minden társadalmi réteg esetében mondható kizárólagosnak, s a kisebbségi helyzettel kapcsolatos korábbi megalapozott félelmek éppen a

nagyobb presztízzsel bíró alcsoporthoz – így például a felsőfokú végzettségűek – körében továbbra is kitapinthatóak.

A szülőföldről való elvándorlás okaival kapcsolatban bemutatott eddigi adatok arra utalnak, hogy a kivándorlásuk alapmotivációját az anyagiakra a legkisebb (ám abszolút értelemben a hátrányos kisebbségi helyzethez képest így is jelentősebb) arányban az előbb felsorolt rétegek, az értelmiségiek, az idős korosztály tagjai, valamint – Erdélyt kivéve – a nagyvároslakók vezették vissza. Indirekt formában ez a tendencia igazolódik vissza abban is, hogy az elvándorlástól életszínvonaluk javulását várók között átlag fölötti arányban az összes vizsgált régióban az általános iskolát végzettek, a fiatalokat, a falun élőket, különösképpen pedig a már említett szakmunkás végzettséggel rendelkezőket tarthatjuk számon.

9. táblázat

Az elvándorlás célja az általános, nemzeti és politikai értékrendtípusok függvényében (modellált béta-együtthatók)

	A jobb megélhetés miatt elvándorolni szándékozók				A hátrányos kisebbségi helyzet miatt elvándorolni szándékozók			
	Erdély	Felvidék	Kárpát-alja	Vajdaság	Erdély	Felvidék	Kárpát-alja	Vajdaság
<i>Általános, nemzeti és politikai értékrendtípusok szerint</i>								
Toleráns	0	---	--	+	0	++	+	0
Kompetitív	0	++	++++	+	+	0	---	+
Ker./konz. Nemzeti	0	0	--	---	0	+++	+	+
Nemzeti liberális	x	x	--	x	x	x	+	x
Fogyasztói	++	x	x	x	++	x	x	0
Szilárd nemzeti	---	-	--	--	+	----	++	+
Megttagadó nemzeti	+	++	++	++	-	+	0	---
Defenzív nemzeti	+	x	--	--	++	x	++++	++
Demokraták	0	--	-	-	+	++	0	+++
Tekintélyelvűek	++	0	++	+	0	+	0	--
<i>Az integrációs folyamat során elvárt kisebbségvédelmi intézkedések szerint</i>								
a status quo-n belüli megoldásokat preferálók	-	---	---	0	0	+++	+	0
a status quo-t részben meghaladó megoldásokat preferálók	0	----	++	-	++	++++	---	++
euro-szkeptikusok	x	x	+	x	x	x	+	x
Az európai normákban megbízók	-	x	x	++	---	x	x	--

Általános értékrendtípusok szerint általában elmondható, hogy a kivándorlás okainak az érintettek anyagi helyzetére való visszavezetése leginkább a fogyasztói illetve a kompetitív értékorientációjukat jellemzi, legkevésbé pedig a toleráns és keresztény/konzervatív- nemzeti értékrendtípussal társul.

A hátrányos kisebbségi helyzet miatt elvándorolni szándékozók esetét vizsgálva hasonló összefüggések mutathatók ki, ellenkező előjellel: a keresztény/konzervatív nemzeti értékorientációjú válaszadók körében egyértelműbb a kisebbségi helyzet miatti elvándorlási szándék.

Feltűnő a motivációk merev szétválása – a felvidéki magyarok esetét kivéve – a *nemzeti értékrendtípusok* mentén is: a megtagadó nemzeti értékorientációjúak úgy tűnik inkább a jobb megélhetés miatt vándorolnának ki, ezzel szemben a szilárd nemzetiek körében az anyagi helyzet miatt elvándorolni szándékozók átlag alatti aránya mutatható ki. A szilárd nemzeti értékorientáció a Felvidéken otthonmaradásra, a többi három régióban inkább az szülőföld elhagyására sarkall.

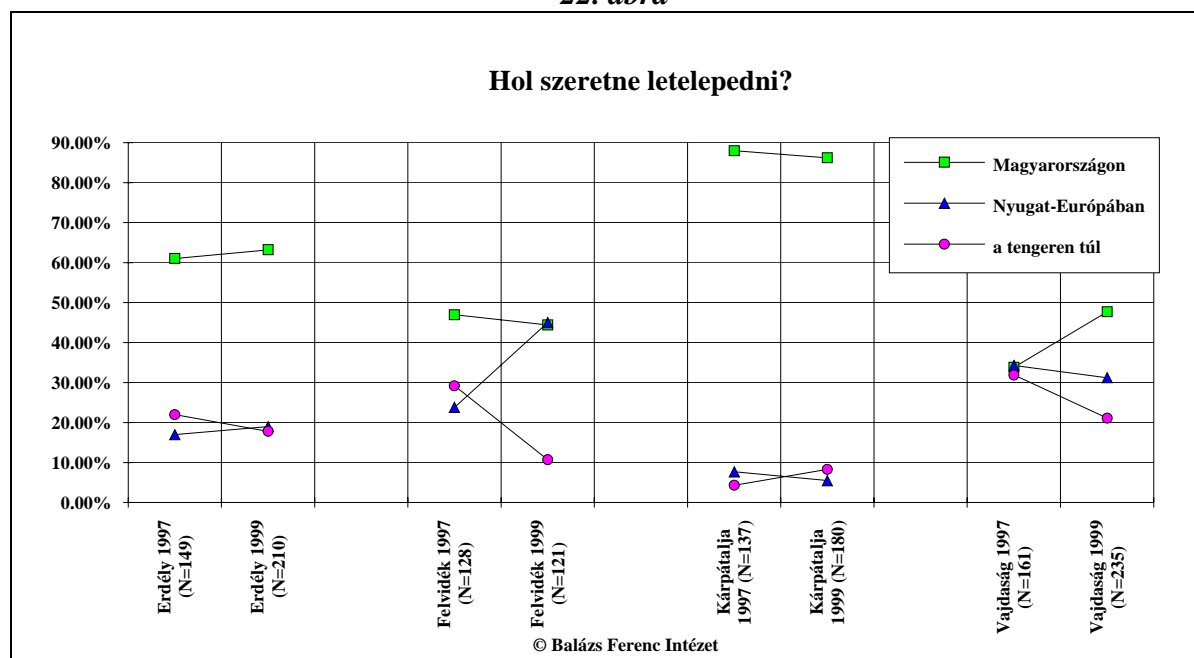
A tendencia szintjén a tekintélyelvű politikai értékrendtípus és a jobb megélhetés reménye, mint a potenciális elvándorlás oka közötti empirikus együttjárás (és ezzel analóg módon a demokratikus értékrendtípus és a hátrányos kisebbségi helyzet, mint az elvándorlási hajlandóság háttérmotivációja, közötti pozitív összefüggés) azokat a megfigyeléseket igazolja vissza, miszerint a vizsgált régiókban a tekintélyelvű politikai értékorientáció a politikai döntések gazdasági, a demokratikus értékorientáció pedig azok jogi-adminisztratív vetületeire összpontosít inkább.

Az integrációs folyamat során elvárt kisebbségvédelmi intézkedések szerint vizsgálva az elvándorlás okaira vonatkozó adatokat, a metodológia logikai koherenciáját szavatoló pozitív összefüggés a kisebbségvédelmi intézkedések hatékonyságával szembeni bizalmatlanság és az ezzel kapcsolatos kivándorlási szándék között egyedül a kárpátaljai érintettek esetében tűnik érvénytelennek: éppen a status quot részben meghaladó megoldásokat preferálók körében mutatható ki egy alacsonyabb elvándorlási szándék a hátrányos kisebbségi helyzet miatt.

2.3/ Az elvándorlási potenciál irányával (a célországokkal) kapcsolatos adatok

A határon túli magyarság elvándorlását érintő alapadatok áttekintését a potenciális emigráció irányával kapcsolatos tendenciák bemutatásával zárjuk. E tekintetben az egyes országokban élők magatartásában eddigiekben tapasztalt hasonló irányultságokhoz képest jelentős eltéréseket és az 1997-es adatainkhoz képest számottevő elmozdulásokat regisztráltunk.

22. ábra



A legtisztább képlet a kárpátaljai potenciális elvándorlóké, akik szülőjük elhagyása esetén továbbra is elsősorban választanák az anyaországot újrakezdésük színteréül. Az erdélyi magyarok körében közel hasonló tendencia mutatható ki (noha az ottani kivándorolni szándékozók közül a kárpátaljaiakhoz képest már “csupán” mintegy kétharmad szeretne Magyarországon új életet kezdeni). Ami az erdélyi irányultságokat leginkább megkülönbözteti a kárpátaljaiakétól: esetükben már nem elhanyagolható mértékű (egyenként 20% körüli) a tengeren túli országokban, illetve Nyugat-Európában letelepedni szándékozók részaránya. A fentiekben túl mindkét régióval kapcsolatban elmondható, hogy a korábban mért trendek néhány százalék-pontos ingadozástól eltekintve nem változtak.

Jelentősebb változásokat tapasztaltunk ezzel szemben a felvidéki és a vajdasági elvándorolni szándékozók “célországai” vonatkozásában. Ezek közül a leginkább figyelemre méltó, hogy *egyedül a szlovákiai magyar potenciális kivándorlók körében csökkent az anyaországot választók részaránya*, miközben a letelepedésük helyéül a nyugat-európai országokat választóké csaknem megkétszereződött (23-ról 45%-ra nőtt). Az idézett arányeltolódás főként amiatt érdemel említést, mert ekképpen a vajdaságiak mellett már *a szlovákiai magyar potenciális elvándorlók is inkább egyéb (harmadik) országot választanának letelepedésük helyszínéül, semmint Magyarországot* (a tengeren túlra emigrálni szándékozókkal együtt mintegy 11%-kal többen).

A szülőföld végleges elhagyása tekintetében leginkább érintett vajdasági magyarok esetében úgyszintén sajátos, s az 1997-ben tapasztaltakhoz képest megváltozott célország-irányultságokat regisztráltunk. Ennek lényege, hogy 14%-kal megnőtt a Magyarországra áttelepedni szándékozók, s számottevően csökkent a tengeren túli országokat preferálók

részaránya. A most tapasztalt anyaország felé történő elmozdulást – 1997-ben még mindhárom emigrációs célterületet közel hasonló arányban választották a megkérdezettek – alighanem a háborús események miatt bekövetkezett migrációs folyamatok indokolják¹². Valószínű ugyanis, hogy a 90-es évek eleje óta fennálló folyamatos polgárháborús helyzet miatt kényszerűségből tömegesen Magyarországra költözött vajdasági magyarok (főként a fiatalok és a közép-korosztályhoz tartozók) interperszonális kapcsolatai (valamint az itt megteremtett relatíve kielégítő egzisztenciális biztosítékok) játszanak szerepet abban, hogy a potenciális elvándorlók az eddigiekben tapasztaltnál nagyobb arányban választanák Magyarországot letelepedésük helyszínéül.

Az emigrációs potenciál szempontjából leginkább érintett társadalmi alcsoportok (fiatalok és értelmiségiek) vonatkozásában a 10.-11. táblázatokban látható tendenciák tapasztalhatók az elvándorlás irányjaival kapcsolatban.

10. táblázat
Emigrációs potenciál a célországok szerint (kivándorolni szándékozó értelmiségiek)
(százalékban)

	<i>Erdély</i>		<i>Felvidék</i>		<i>Kárpátalja</i>		<i>Vajdaság</i>	
	<i>1.</i>	<i>2.</i>	<i>1.</i>	<i>2.</i>	<i>1.</i>	<i>2.</i>	<i>1.</i>	<i>2.</i>
<i>Magyarország</i>	63.2	60.0	44.4	41.2	86.2	88.9	47.7	52.2
<i>Nyugat-Európa-i ország</i>	19.0	23.3	45.0	35.3	5.5	6.7	31.2	19.6
<i>tengeren túli ország</i>	17.8	16.7	10.6	23.5	8.3	4.4	21.1	28.2
összesen	100	100	100	100	100	100	100	100

Jelmagyarázat:

1. regionális összminta
2. értelmiségiek

11. táblázat
Emigrációs potenciál a célországok szerint (kivándorolni szándékozó fiatalok)
(százalékban)

	<i>Erdély</i>		<i>Felvidék</i>		<i>Kárpátalja</i>		<i>Vajdaság</i>	
	<i>1.</i>	<i>2.</i>	<i>1.</i>	<i>2.</i>	<i>1.</i>	<i>2.</i>	<i>1.</i>	<i>2.</i>
<i>Magyarország</i>	53.3	41.7	31.5	16.7	87.7	91.7	38.1	53.8
<i>Nyugat-Európa-i ország</i>	23.0	33.3	57.8	50.0	4.0	—	35.1	23.1
<i>tengeren túli ország</i>	23.7	25.0	10.7	33.3	8.3	8.3	26.8	23.1
összesen	100	100	100	100	100	100	100	100

Jelmagyarázat:

1. fiatalok (18-tól 35 évesig)
2. értelmiségi fiatalok

Az értelmiségiek vonatkozásában két egymástól eltérő irányultság mutatható ki: amíg az e kategóriába tartozó kivándorolni szándékozó kárpátaljaiak és vajdaságiak a regionális átlag fölött hajlanak a Magyarországon való letelepedésre, az erdélyi és a felvidéki emigrációt

¹² Nem pedig Magyarország presztízsének megnövekedése az érintettek szemében, hiszen kutatásunk egyéb alternatíváival kapcsolatban azt tapasztaltuk, hogy a vajdasági magyarok ez ideig is meglévő kritikai szemlélete az anyaország viszonylatában nem változott, sőt – a többi régióhoz képest – még inkább kritikussá vált.

fontolgtató értelmiségek között nem éri el a regionális átlagot azok részaránya, akik az anyaországot tekintik kivándorlásuk céljául. Ehelyett az erdélyi diplomások nyugat-európai országba, a felvidékiek pedig kiugró arányban a tengeren túlra tervezik kivándorlásukat.

Ami a 35 évesnél fiatalabb korosztály és az ehhez a korosztályhoz tartozó értelmiségek irányultságait illeti, az előzőhöz közel hasonló tendenciákat tapasztaltunk. A vajdasági és kárpátaljai elvándorlást fontolgtató (értelmiségi) fiatalok körében a Magyarországra való áttelepedés jelenik meg a vezető helyen, szemben az erdélyi és szlovákiai magyar fiatalok elképzeléseivel, akiknek szemében az anyaország még az előbbieken bemutatottnál is csekélyebb vonzóerővel bír. Következésképpen utóbbiak emigrációs célországai között többségükben harmadik országok szerepelnek.

A tervbe vett elvándorlás iránya tekintetében végezetül azt vizsgáljuk, hogy az “elmozdult” családok szintjén már meglévő kapcsolatok milyen mértékben határozzák meg a célország megválasztását.¹³

12. táblázat

*Hol szeretne letelepedni? (Az elvándorolt családtagok letelepedési országa szerint)
(százalékban)*

	Erdély				Kárpátalja				Vajdaság			
	1.	2.	3.	4.	1.	2.	3.	4.	1.	2.	3.	4.
Magyar-országon	63.2	66.9	54.8	46.4	86.2	88.6	—	—	47.7	63.5	39.5	37.5
Nyugat-Európában	19.0	14.0	30.5	7.4	5.5	2.4	—	—	31.2	15.9	48.9	16.7
tengeren túli országban	17.8	19.1	14.7	46.2	8.3	9.0	—	—	21.1	20.6	11.6	45.8
összesen	100	100	100	100	100	100	100	100	100	100	100	100

Jelmagyarázat:

1. regionális össz minta
2. Magyarországon élő elvándorolt családtag
3. Nyugat-Európában élő elvándorolt családtag
4. tengeren túli országban élő elvándorolt családtag

A táblázat adatai főbb vonalaiban természetesen visszaigazolják a családi kapcsolatok domináns szerepét a potenciális kivándorlás irányának tekintetében: elvándorolni szándékozó megkérdezetteink célországként döntően azt az országot választották, ahol már korábban emigrált családtagjaik élnek. A regisztrált konkrét adatok pontos részarányai azonban a pusztán arányoknál több információval szolgálnak: pontosan szemléltetik az egyes vizsgált célországok “elszívó hatását”. Eszerint a két érdemben értékelhető területről (Erdély és Vajdaság) elvándorolni szándékozó családok kapcsolatai nem ugyanolyan mértékben határozzák meg a célországok megválasztását. Az erdélyiek előbbieken bemutatott relatív anyaország-orientációját bizonyítja, hogy a Magyarországra kivándorolni szándékozó részaránya azon családok esetében is az első helyen áll, melyekben már van Nyugat-Európában és a tengeren túl letelepedett családtag. Mindebben alighanem annak bizonyítékát kell látnunk, hogy a Nyugat-Európában, illetve a tengeren túl a közelmúltban letelepedett – relatíve “friss” – erdélyi emigránsok ottani életkörülményei még nem teszik kellő mértékben lehetővé az otthonmaradt családtagok kitelepedésének elősegítését.

¹³ A kárpátaljai magyarok körében meglévő emigrációs-kapcsolódások homogén jellege miatt (értékelhető arányban csupán Magyarországra települt családtagokkal rendelkeznek) esetükben a harmadik országok viszonylatában megjelenő adatok e vonatkozásban nem értékelhetőek.

A vajdasági potenciális elvándorlók célország-választásai ezzel szemben a családi kötelek meghatározóbb jellegét (valamint a már elvándoroltak új környezetükben valószínűleg stabilabb “meggyökerezettségét”) bizonyítják a tárgyalt összefüggéssel kapcsolatban, hiszen vajdasági elvándorolni szándékozó reszpondenseink mindegyik kategória esetében döntően azt a célországot választották, ahol már vannak kivándorolt családtagjaik.

A határon túli magyarság körében tapasztalható emigrációs folyamatokkal kapcsolatban összegzőképpen elmondható: adataink egyfelől főbb vonalaiban visszaigazolták a mindennapi tapasztalat szintjén a köztudatban meglévő tendenciákat, emellett azonban egzakt részarányok mentén pontosították is ezeket, s a közeljövőben várható fejleményeket is körvonalazták. Eszerint:

A szülőföldről való elvándorlás leginkább az erdélyi, a kárpátaljai és a vajdasági magyarságot érinti, ám az eltelt két év során a felvidéki magyarok körében is nagyságrendekkel megnőtt az emigrálni szándékozók aránya.

Az elvándorlás gondolatával foglalkozók mindegyik vizsgált területen meredeken növekvő tendenciát mutatnak (a kárpátaljai magyarok körében többen kívánnak elvándorolni, mint amennyien a szülőföldön való maradás mellett döntöttek).

Társadalmi rétegek szerint a fiatalok, az értelmiségiek, valamint – részben – a városlakók tekinthetők a potenciális elvándorlás tekintetében leginkább érintetteknek, ezen csoportokon belül nőtt meg leginkább a kivándorlást fontolgatók ez ideig is magas részaránya.

Az általános értékorientációk tekintetében közös jellegzetességként mutatkozik meg a kompetitív értékrendtípus és az elvándorlási hajlandóság közötti egyre erősödő pozitív összefüggés. Annak ellenére, hogy a regionális átlaghoz képest továbbra is a keresztény/konzervatív nemzeti értékorientációjúakra jellemző egy alacsonyabb elvándorlási szándék, egyre inkább a másokkal szembeni toleranciát, megbecsülést fontosnak tartók körében mutatható ki kisebb elvándorlási hajlandóság.

A nemzeti értékrendtípusok és az elvándorlási potenciál között regisztrált erős összefüggések jelentős regionális eltérésekről tanúskodnak ugyanakkor megerősítik azt a hipotézist miszerint vizsgált régióinkban a válaszadók nemzeti értékorientációja jelentős befolyással van az elvándorlási hajlandóság alakításában.

Politikai értékrendtípusok szerint a tekintélyelvű karaktertípus esetében mutatható ki egy alacsonyabb elvándorlási potenciál, de az erdélyi és a vajdasági demokratikus értékeket vallók körében is enyhe erősödést mutat.

Adataink az anyagi helyzet vélt romlásáról tanúskodnak mindegyik vizsgált régió esetében, az elvándorlási szándék mögött az esetek többségében az adósságokból való kilábalás, a lecsúszástól való félelem húzódik meg.

Ennek értelmében a szülőföldről való elvándorlás okai között mindegyik vizsgált régióban első helyen a jobb anyagi helyzet, a magasabb életszínvonal biztosítása szerepel. A hátrányos kisebbségi helyzet, mint a tervezett emigráció oka az erdélyi és kárpátaljai elvándorolni szándékozó megkérdezettek körében a két évvel ezelőtti szinten maradt, a vajdaságiak esetében számottevő mértékben megnőtt, míg a felvidékiek – vélhetően az adatfelvételt közvetlenül megelőző szlovákiai kormányváltásnak köszönhetően – lényegesen kisebb arányban említették.

Az elvándorlás okainak különböző értékrendtípusok függvényében elvégzett vizsgálata alapján általában elmondható, hogy a kivándorlásuk okait az anyagi helyzetre a kompetitív/fogyasztói, a megtagadó nemzeti és a tekintélyelvű politikai értékorientációjú megkérdezettek vezették vissza.

A potenciális elvándorlás célországai tekintetében az erdélyiek és kárpátaljaiak körében megmaradt az anyaország dominanciája, emellett azonban a vajdasági kivándorolni szándékozók is a két évvel ezelőtti mértéknél lényegesen nagyobb arányban választanak

letelepedésük célországául Magyarországot. A felsoroltakkal szemben a potenciális elvándorlás tekintetében érintett szlovákiai magyarok (ezen belül pedig különösen az értelmiségiek és a fiatalok) többen szeretnék új életet harmadik országban kezdeni, mint az anyaországban.

A bemutatott tendenciák összességében ugyan kellőképpen érzékeltetik – az egzakt adatok alapján első ízben – a vizsgált kérdéssel kapcsolatban régióként tapasztalható eltérések szociológiai hátterét, ám mindez nem fedheti el azt a határon túli magyarság jövője szempontjából beigazolódott feltételezést: a vizsgált magyar kisebbségi közösségek körében adatfelvételünk során tapasztalt, s a két évvel ezelőtti helyzethez képest számottevően növekvő elvándorlási hajlandóság – akár csupán részleges – megvalósulása is, már a közeljövőben minőségi és visszafordíthatatlan változásokat eredményezhet az érintett kisebbségek ez ideig relatíve épnek mondható organikus értékei, társadalmi struktúrája és kulturális értékei megőrzésének, összességében: a határon túli kisebbségi magyar lét megmaradásának szempontjából.