

# Csata Zsombor

## A vállalkozások megjelenésének társadalmi meghatározottsága a Székelyföld falvaiban

A tanulmány egy mennyiségi képet rajzol a magángazdaság rendszerváltás utáni intézményi szereplőiről a három székelyföldi megyében, bemutatja a cégalapítások longitudinális trendjeit, a gazdasági szervezetek életképességével kapcsolatos statisztikákat. Az ezer főre jutó vállalkozások szemléltetésére készített térkép tanulságai alapján arra a következtetésre jut, hogy a vállalkozói aktivitás községek közötti eltéréseinek magyarázatában a gazdasági erőforrások egyenlőtlen eloszlása mellett a társadalomszerkezeti sajátosságokat is figyelembe kell venni. A magyarázat árnyalására létrehozott modellek azt mutatják, hogy nagyobb vállalkozói aktivitás a megye központjában elhelyezkedő, fejlett infrastruktúrával, magas reprodukciós mutatóval, jelentős munkaképes és szakképzett lakossággal rendelkező településeken a legvalószínűbb. A szerző tanulmányait a kolozsvári BBTE szociológia szakán végezte, jelenleg a Budapesti Corvinus Egyetem doktori hallgatója. E-mail cím: csatazsombor@yahoo.com.

### BEVEZETŐ

Vizsgálatunkban a rendszerváltás folyamán átalakult gazdaságszerkezet intézményi szereplőiről lesz szó. Egyrészt képet szeretnénk alkotni az 1990 után bejegyzett gazdasági szervezetek mennyiségi alakulásáról, másrészt ennek az átalakulásnak a szociológiai magyarázatait keressük.

Az elemzés kiindulópontját a modern társadalomelméletek azon vonulata képezi, amely szerint a vállalkozói aktivitásnak – más termelési tényezők mellett – elsőrendű szerepe van egy fejlődő gazdaság kiépülésében. A tanulmányban néhány olyan gazdaságföldrajzi, demográfiai és szociológiai tényezőt vizsgálunk meg, amelyek a vállalkozói magatartás megjelenésének körülményeit befolyásolták/befolyásolják a Székelyföld falvaiban.

A vállalkozások működtetése a rendszerváltás utáni Romániában egy társadalmi innováció (Sandu 1998a), melynek mentális és attitűdbeli alapjai nyilván gyökeresen eltérnek a kommunizmus által propagált szocializációs modelltől. Továbbá – főként a rendszerváltást követő kedvezőtlen jogi és gazdaságpolitikai feltételek miatt – a vállalkozások beindítása és működtetése alacsony szintű általános személyközi bizalom és emiatt magasabb kockázat közepette történik. Ehhez társul a régió magánboldogulással kapcsolatos inkább averzív, mint ösztönző kulturális hagyománya, ahol a nyereségetlenségű vállalkozói magatartás kevésbé honos. Ezért kiemelten fontos a gazdasági-konjunktúrális tényezők mellett a vállalkozói magatartás mikrotársadalmi beágyazottságának vizsgálata is.<sup>1</sup>

1. A vállalkozások megjelenésének egy ilyen szemléletű értelmezésére törekszik ebben a lapszámban Sólyom Zsuzsa és Palkó Emília tanulmánya két székelyföldi falu példáján, valamint Gábos Edit a zetelaki faluturizmus kiépülésével kapcsolatos írása (szerk.)

A fentieknek megfelelően az elemzés a következőképpen tagolódik: először a megszűnt és létező vállalatokra, vállalkozásokra vonatkozó adatokat mutatjuk be és elkészítjük Hargita, Kovászna és Maros megye községeknek vállalkozástérképét. Az adatok a Román Kereskedelmi Kamara honlapjáról származnak, és segítségével elvégezhető a vállalkozások elterjedésének és megszűnésének idősoros elemzése, a községi szintű adatsorok vizsgálata a vállalkozások típusa szerint stb.

A vizsgálat második részében ezeket az adatokat értelmezzük korábbi mennyiségi vizsgálatok fényében: itt elsősorban Dumitru Sandu egy 1998-ban végzett szegénységvizsgálatának településlapjait használjuk fel, amely tartalmazza az egyes települések legfontosabb szociodemográfiai és humánföldrajzi adatait.<sup>2</sup> Ebben a fázisban arra vagyunk kíváncsiak, hogy a bevont tényezők közül melyek vannak pozitív hatással a vállalkozások megjelenésére.

## A VÁLLALKOZÁSOK BEJEGYZÉSÉNEK ÜTEME.

### A GAZDASÁGI SZERVEZETEK ÉLETKÉPESÉGE

Ebben a fejezetben az 1989 után privatizált, illetve az újonnan alapított gazdasági szervezetekre vonatkozó statisztikákat mutatjuk be a kereskedelmi társaságok megjelenését lehetővé tevő 1990/31-es törvény életbe lépésétől kezdődően 2005 júliusáig.<sup>3</sup> Az elemzés a három székelyföldi megyére vonatkozik.

2. A felhasznált adatok Sandu, Dumitru (1998b) *Rural community poverty in Romania. Targets for poverty alleviation by Romania c.* kutatásának kérdőíves felvételéből származnak.

3. Romániában az alábbi gazdasági szervezeti formák léteznek:

A. Kereskedelmi társasági formák: ezekről a 1990/31-es törvény rendelkezik. Ennek értelmében az a cég lehet önálló jogi személyiség, amely üzleti tevékenységéhez elkülönített vagyonnal rendelkezik; az alapítás feltétele az előírt mértékű tőkebefektetés. A cég a tevékenységéért az elkülönített vagyon értékéig felel, tehát a cég vagyona független a tulajdonosok magánvagyonától. A kereskedelmi társaságok alábbi formái ismeretesek:

1. Korlátolt felelősségű társaság (SRL – Societate cu Răspundere Limitată): Ezzel a cégformával a társasági kötelezettségek a cég vagyonával vannak biztosítva, és a tagok felelősségének a határa a társasági tőke aránya szerint van meghatározva.
2. Részvénytársaság (SA – Societate pe Acțiuni): Ez a cégforma a társasági kötelezettségeket a társasági vagyonnal biztosítja és a tagok a bejegyzett tőke erejéig felelnek.
3. Részvényes betéti társaság (SCA – Societate în Comandită pe Acțiuni): Ez a cégforma a társasági vagyonnal garantálja a társasági kötelezettségeket, a belső tagok felelőssége korlátlan és egyetemleges, a kültagok felelőssége korlátolt a bejegyzett tőke erejéig.
4. Közkereseti társaság (SNC – Societate în Nume Colectiv): Ez a cégforma a társasági kötelezettségeket a vagyonnal garantálja, a tagok felelőssége a társasági kötelezettségekért korlátlan és egyetemleges.
5. A betéti társaság (SCS – Societate în Comandită Simplă): Ez a cégforma a társasági kötelezettségeket a társasági vagyonnal garantálja, a belső tagok felelőssége korlátlan és egyetemleges, a kültagok felelőssége csak az általuk jegyzett tőke erejéig érvényes.

(Forrás: [http://www.companyssetup.ro/ro/hu\\_ver/2tipurisoc.html](http://www.companyssetup.ro/ro/hu_ver/2tipurisoc.html))

B. A fenti szervezeti formákat kiegészítik azok a mikrovállalkozásoknak tekinthető gazdálkodó egységek, amelyek nem rendelkeznek jogi státussal. Esetükben nem különül el a vállalkozás és a háztartás vagyona, s a vállalkozó teljes vagyonával felel tevékenységéért. Másfelől: minthogy a vállalkozás bevételei nem különíthetők el a háztartás bevételeitől, a vállalkozók általában nem a vállalkozás nyeresége után adóznak, hanem személyi jövedelemadót fizetnek. (Vajda 1999:531) Romániában nem rendelkeznek jogi státussal az egyéni (PF – Persoană Fizică, AI – Activitate Individuală) és a családi vállalkozások (AF – Asociație Familială).

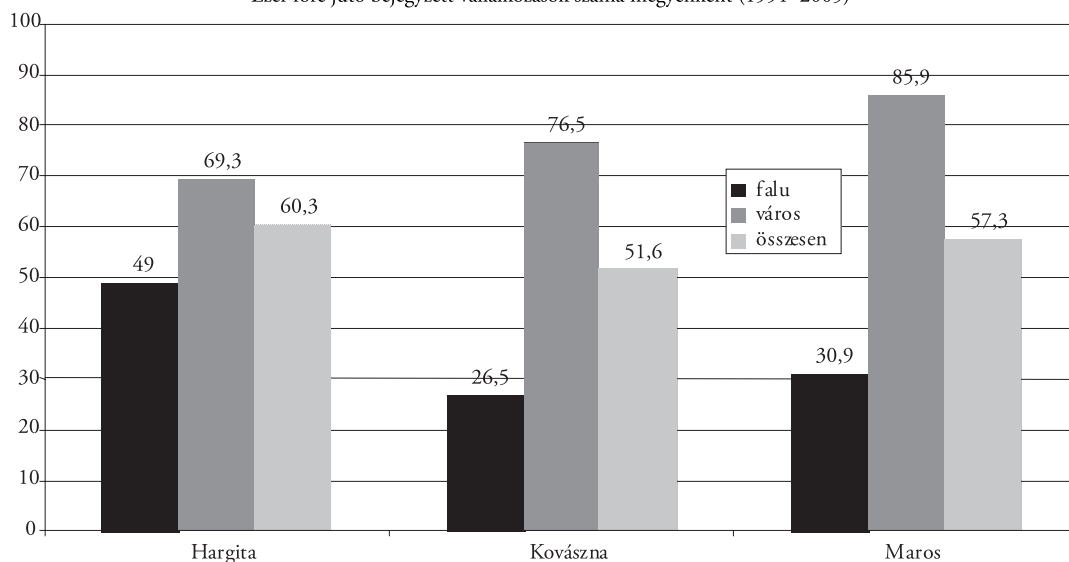
A Román Kereskedelmi Kamara nyilvántartásai szerint<sup>4</sup> 1990 és 2005 júniusa között Hargita, Kovászna és Maros megyékben összesen 65036 gazdasági szervezetet jegyeztek be, megyénként ez az 1. táblázatban jelzett megoszlást mutatja.

	<i>Bejegyzett vállalkozások száma</i>	<i>Százalékban</i>
Hargita	19 681	30,3
Kovászna	11 488	17,7
Maros	33 867	52,1
összesen	65 036	100

1. táblázat.

Mivel a vizsgált megyék népessége eltérő nagyságú, a bejegyzett cégek számára vonatkozó összehasonlításnak relatív értelemben van relevanciája. Az ezer főre jutó vállalkozások szerinti adataink ennél fogva sokkal beszédesebbek. Amint az 1. ábrából látható, ez a mutató Hargita megyében a legmagasabb, ezt követi kevés eltéréssel Maros, majd Kovászna megye.

Ezer főre jutó bejegyzett vállalkozások száma megyénként (1991–2005)



1. ábra.

Az ábra jól mutatja a város és vidék közötti diszkrepancia eltéréseit a vizsgált megyékben: míg a gazdasági egységek arányát tekintve Hargita megyében alig 20 százalékpontos a különbség a falvak és a városok között, Maros és Kovászna esetében ez az eltérés több mint 50 céget jelent ezer lakosra vonatkoztatva.

A romániai szakirodalomban igen népszerű az a kérdés, amely vállalkozások elterjedésének regionális eltéréseit az egyes régiók fejlettségi szintjével hasonlítja össze. (Pippidi 2000, Stănculescu 2001). Sandu egy 1998-ban készült mérése alapján<sup>5</sup> a székelyföldi megyék között egy

4. [www.roleg.ro](http://www.roleg.ro)

5. Sandu a megyék fejlettségi mutatóját az alábbi változók faktorszokjaiból hozta létre: humán tőke fejlettsége,

Maros–Hargita–Kovászna irányú fejlettségi sorrend állítható fel. Amennyiben ezt a mutatót falu-város bontásban vizsgáljuk (2. táblázat), megfigyelhető, hogy a megyéken belül a városokra vonatkozó értékek és a vállalkozások aránya szerinti sorrend azonos (Maros–Kovászna–Hargita), a falvak esetében ilyen megegyezésről nem beszélhetünk. Ez azt jelenti tehát, hogy a fejlettség vizsgált makrodimenziói (humán tőke, infrastrukturális fejlettség, munkaerő kihasználtsága stb.) városon jobb előrejelzői a vállalkozások ezer főre jutó arányának, mint falun, ahol a lokális jellegű erőforrások és a helyi kultúra – néha a gazdasági racionalitást mellőző – partikuláris jellegzetességei miatt a gazdasági folyamatok mélyebb társadalmi beágyazottságáról beszélhetünk.

	<i>város</i>	<i>község</i>
Hargita	4,6	5,9
Kovászna	6,4	5,2
Maros	11,6	6

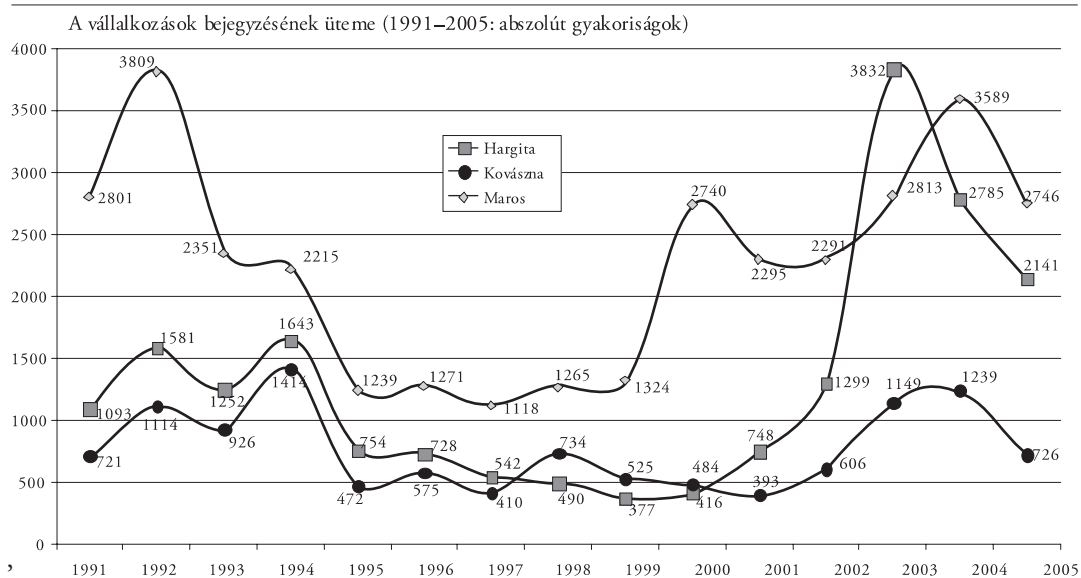
2. táblázat. A városok és községek összesített fejlettségi indexe a három székelyföldi megyében.

*Forrás: Sandu 1998:202. o.*

Visszatérve a megyei szintű adatsoraink bemutatására, amennyiben a cégek bejegyzésének ütemét vizsgáljuk az elmúlt csaknem 15 évre vonatkozóan, a 2. ábrában megjelenített gyakoriságokat figyelhetjük meg. A grafikonon jól nyomon követhetőek a rendszerváltást követő gazdasági átalakulás makroszintű trendjei. A kereskedelmi társaságok megjelenését lehetővé tevő 1990/31-es és a privatizációt szorgalmazó 1990/15-ös törvény megjelenését követően 1991–1992-ben erőteljesen elindult a vállalatok, kereskedelmi társaságok bejegyzése, 1992-ben például Maros megyében összesen 3809, Hargita megyében 1581, Kovászna megyében pedig 1114 céget jegyeztek be. Ebben az első hullámban – mindhárom megyében – egyértelműen a városi cégeké a fő szerep (Maros megyében a városi gazdasági egységek 21,1, Kovászna megyében 17,1, Hargita megyében 15,3 százalékát jegyezték be 1991 és 1992-ben). Ez egyrészt a szocialista örökségnek tekinthető nagy- és középvállalatok privatizációjának köszönhető, ami erőteljesen urbánus koncentrációjú volt, másrészt okkal feltételezhetjük, hogy a piacgazdaság kiépülésével járó fejlesztések, innovációk – nagyobb tőkevonás és a magasabb vállalkozói kedv miatt – általában először a városokon honosodnak meg.

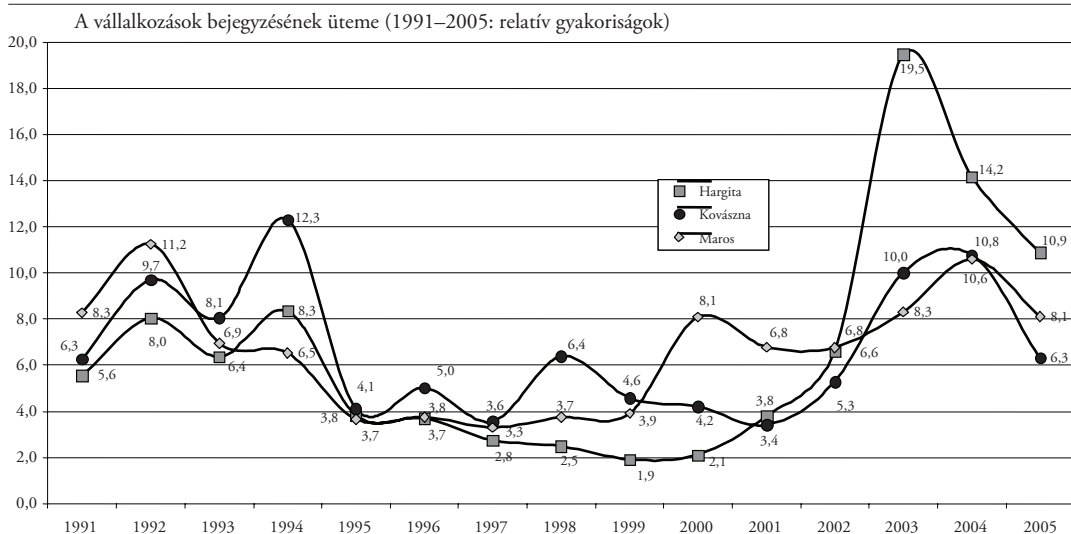
---

ivóvízzel való ellátottság infrastruktúrája, a munkaerő kihasználtsága, a háztartások anyagi tőkége, az iskolai szolgáltatások fejlettsége, idők aránya a megye lakosságában (Sandu 1998a:184). Eszerint a legfejlettebb megye Maros (a súlyozott faktorszám 451), öt követi Hargita (223) majd Kovászna (109) megye.

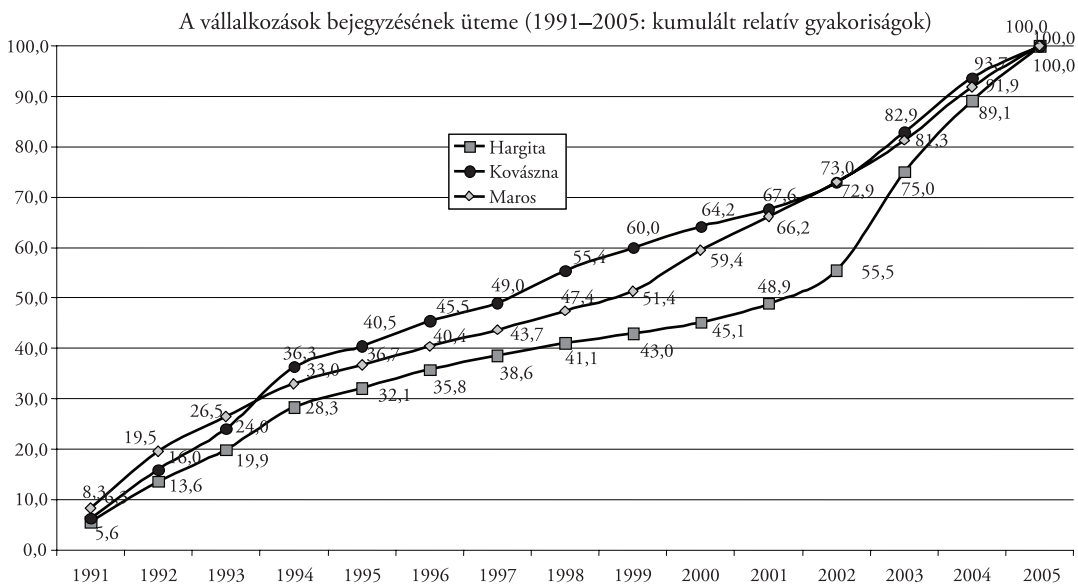


2. ábra

A vállalatok privatizációjának és az új cégek bejegyzésének üteme az 1995 és 2000 között a gazdasági recesszió miatt erőteljesen megtorpant, majd 2001-től, a gazdaság lassú fellendülésével és a cégek bejegyzési procedúrájának megkönnyítésével kap új erőre, ezúttal azonban a falvakban hangsúlyosabb (ezzel kapcsolatban lásd az 1., 2. és 3. ábra a mellékletben). Külön kiemelendő Hargita megye esete, ahol a 2003-as évben „rekordszámú”, 3832 céget jegyeztek be, ezeknek jelentős hányadát (46 százalékát) falusi székhellyel. A 3. ábra alapján kiderül, hogy minden ötödik Hargita megyei vállalkozást a 2003. év folyamán alapítottak. A 3. és 4. ábra a cégek bejegyzésének longitudinális trendjeit mutatja be, a 2005 júliusáig bejegyzett mennyiséghez viszonyítva. Az említett változásokat a kumulált relatív gyakoriságokkal is szemléltettük (4. ábra), ezúttal az egyes megyékhez tartozó görbék meredekségének megváltozása jelenti a cégek bejegyzése ütemének a módosulását.



3. ábra



4. ábra

A bejegyzett cégek típus szerinti besorolása (3. táblázat) a korlátolt felelősségű társaságok dominanciáját mutatja, ez a szervezeti forma mindhárom megyében 60 százalék feletti arányt képvisel. A bonyolultabb vállalatvezetés és a magasabb tőkeigény miatt inkább a nagyvállalatokra jellemző részvénytársasági forma a bejegyzett cégek alig 2 százalékát teszi ki. Alaposabban megvizsgálva az ezzel kapcsolatos időbeli trendeket (melléklet, 4. ábra) kiderül, hogy a részvénytársaságok nagyobb részét a kilencvenes évek elején, a „kuponos” privatizáció első és második hullámában jegyezték be<sup>6</sup>, tehát jelentős hányaduk esetében korábbi, állami tulajdonú

6. Romániában a nagyvállalatok privatizációja úgynevezett „kuponok” (részvényre váltható értékpapírok) ingyenes

nagyvállalatokról van szó. A kereskedelmi társaságok további formái nagyon kevésbé elterjedtek: betéti, részvényes betéti vagy közkereseti társaságok Hargita megyében kivételszámba mennek, Maros és Kovászna megyében pedig számuk alig haladja meg a százat. A nem társasági gazdálkodási-kereskedelmi formák közül az egyéni vállalkozások a bejegyzett cégek 23–25 százalékát, a családi vállalkozások pedig 8–13 százalékát teszik ki.<sup>7</sup> Ezek – jogi státusuknál fogva – egyértelműen kisvállalkozói formáknak minősülnek.

	<i>Hargita</i>	<i>Kovácszna</i>	<i>Maros</i>
részvénytársaság	2,18	2,39	1,78
korlátozott felelősségű társaság	60,25	63,04	60,52
szövetkezet	0,38	0,50	0,30
családi vállalkozás	11,71	8,16	13,80
egyéni vállalkozás	25,44	23,90	23,20
egyéb (betéti társaság, részvényes betéti társaság, közkereseti társaság)	0,04	1,40	0,30
nincs adat	0,00	0,57	0,06

3. táblázat. Az 1991 és 2005 között bejegyzett cégek típus szerinti besorolása (százalékban).

A 4. táblázatban közölt adatok alapján megfigyelhető, hogy falvakon a kereskedelmi társaságok aránya jelentősen elmarad a megyei átlagtól. A közép- és nagyvállalatokra jellemző részvénytársasági forma valamint a betéti és köztestületi társaságok szintén inkább a városokon vannak jelen. A családi és egyéni vállalkozások magasabb aránya a falun ismételten a gazdasági folyamatok mélyebb társadalmi meghatározottságát valószínűsíti. Kevésbé formalizált vállalkozási módozatokról lévén szó, a családi, rokoni, szomszédsági kölcsönösségi rendszerek, a társadalmi mikrokörnyezet erőforrásai leválaszthatatlanul beépülnek a vállalkozás működtetésének folyamatába melynek során emiatt a haszonmaximalizálás mellett egyéb normatív szempontok is érvényesülnek (Kuczai 2000).

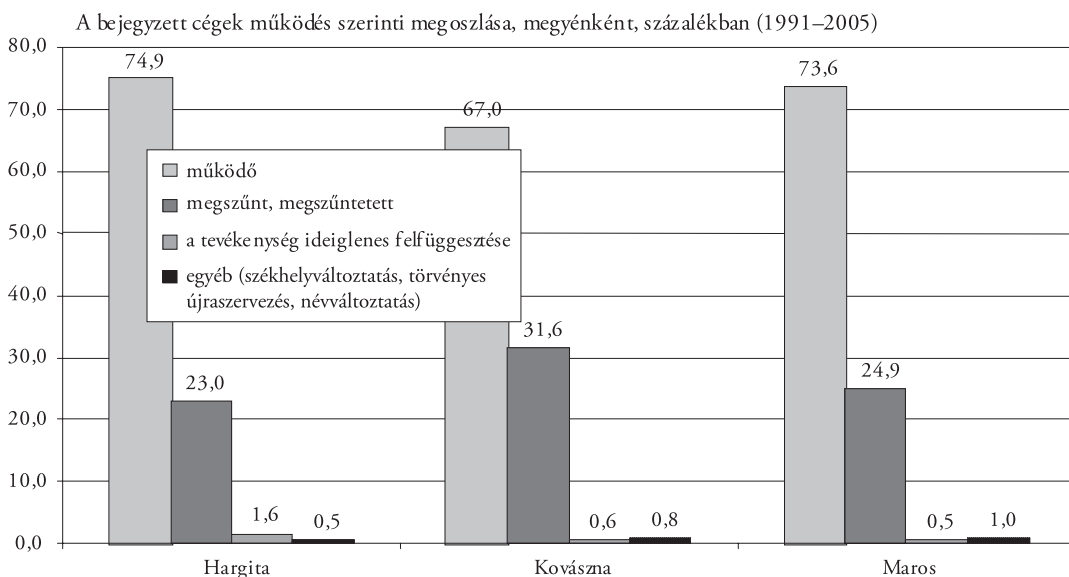
	<i>Hargita</i>		<i>Kovácszna</i>		<i>Maros</i>	
	<i>falu</i>	<i>város</i>	<i>falu</i>	<i>város</i>	<i>falu</i>	<i>város</i>
részvénytársaság	0,9	2,9	2,2	2,4	1,3	2,0
korlátozott felelősségű társaság	48,3	66,9	53,2	66,4	43,6	67,1
szövetkezet	0,7	0,2	1,3	0,3	0,8	0,2
családi vállalkozás	19,3	7,5	12,6	6,6	23,5	10,1
egyéni vállalkozás	30,8	22,5	29,0	22,2	30,7	20,3
egyéb	0,0	0,0	1,0	1,5	0,1	0,3
nincs adat	0,0	0,0	0,6	0,6	0,0	0,1

4. táblázat. Az 1991 és 2005 között bejegyzett cégek típus szerinti megoszlása, településtípus szerint (százalékban).

transzfere révén valósult meg. Ez két hullámban történt: először, 1991-ben a részvénytársasággá alakított állami vállalatok részvényeinek 30 százalékának, majd 1995-ben (a privatizáció felgyorsítása végett létrehozott újabb törvény alapján) összesen 60 százalékának lehetett a kuponokkal birtokába jutni, a fennmaradó részvényhányadot a piacon, eladással értékesítették.

7. Ezeket, jellegüknél fogva, nevezhetjük önfoglalkoztatóknak (ld. Scharle 2000). Az ILO szerint ugyanis önfoglalkoztatónak számítanak a nem jogi személyiségű kisvállalkozások dolgozó tulajdonosai, a saját számlára dolgozók, a szövetkezetek dolgozó tagjai, a segítő családtagok, a felsoroltak által alkalmazott szakmunkástanulók és az alkalmi munkások.

A rendelkezésünkre álló statisztikai adatok alapján végül a bejegyzett cégek jelenlegi működésével kapcsolatos információkat dolgoztuk fel. Eszerint 2005 júliusáig a bejegyzett cégek negyede-harmada szüntette be tevékenységét vagy esett a felszámolás törvényi hatálya alá. (5. ábra)

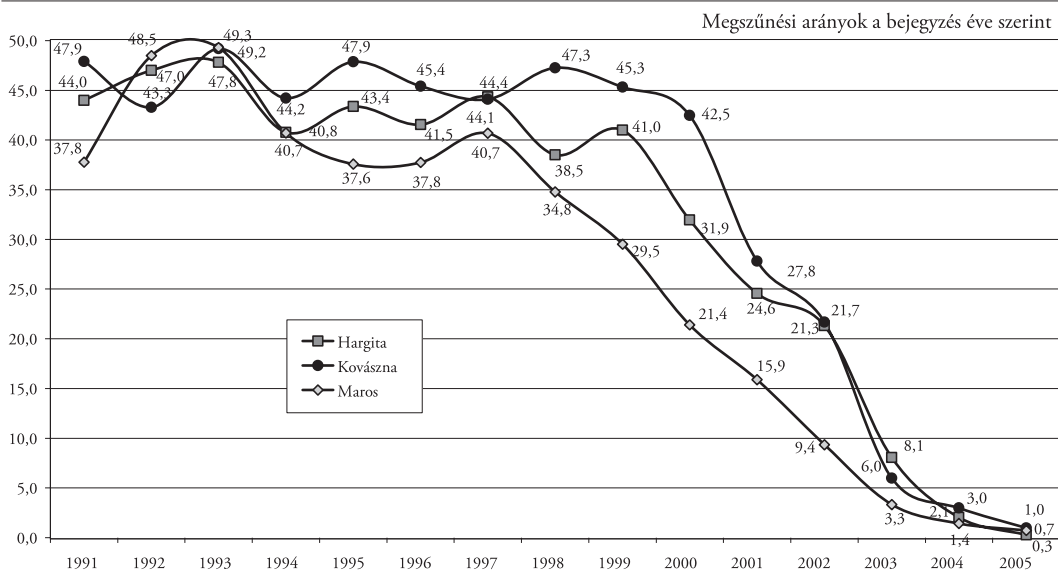


5. ábra.

Ebben a vonatkozásban a legnagyobb „lemorzsolódás” Kovászna megyében figyelhető meg, ahol a 11 488 bejegyzett cég közül 3633 szüntette meg tevékenységét az elmúlt 15 év során. A megszűnések leggyakoribb regisztrált formája a bejelentésre történő felszámolás, amikor a vállalkozás kikerül a kereskedelmi nyilvántartásból, ez az esetek 60 százalékára jellemző. További negyven százalékos jelentenek azok az esetek, amikor a cégek megszűntét hivatalosan nem jelentik be, viszont megadott időben nem újították fel működésükhöz szükséges engedélyeiket vagy az éves könyvelési mérleget nem adták le a hatóságoknak (A legutóbbi ilyen ellenőrzés 2004 folyamán volt, emiatt joggal feltételezhető, hogy a nyilvántartásainkban szereplő működő vállalkozások, vállalatok – jogilag – valóban működőeknek tekinthetők.)<sup>8</sup>

8. Magyarországi elemzések a nem működő vállalkozások arányát hasonlóan 20 százalék körülire becsülik (ld. pl. Czakó–Kuczi–Lengyel–Vajda 1995). Azt azonban statisztikai adatgyűjtés útján becsülni sem lehet, hogy ezek közül mennyi a nem működő és mennyi a fiktív, azaz az „üres” vállalkozás, melyeket kizárólag „az előnykereső” tranzakciók lebonyolítása céljából hoztak létre. Ehhez az informális gazdaság alaposabb, több módszert párhuzamosan alkalmazó elemzésére lenne szükség. (A vonatkozó módszerekről lásd Sik 1996).





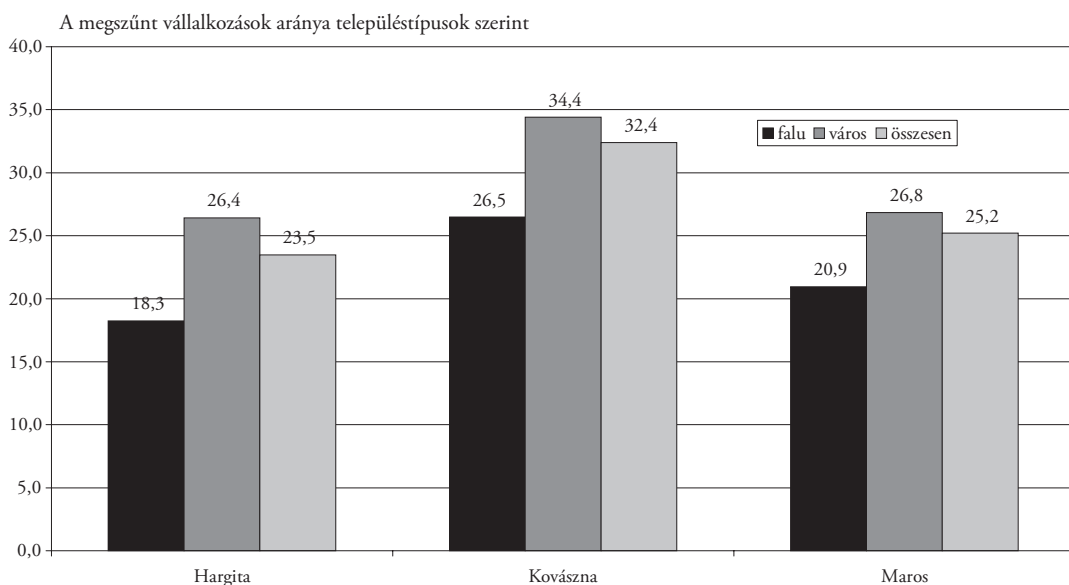
6. ábra.

A megszűnt vállalkozásokat, vállalatokat idősorosan vizsgálva megfigyelhető, hogy a legnagyobb lemorzsolódás a korábban bejegyzett cégek esetében figyelhető meg (6. ábra). A megszűnési arányok nem függenek attól, hogy az adott évben hány céget jegyeztek be: 1991 és 1999 közötti években 40 és 50 százalék közötti cégbeszüntetési arányról beszélhetünk, sőt, Kovászna megyében ez a folyamat egészen 2001-ig húzódik. A kilencvenes évek trendjei alapján azt mondhatjuk tehát, hogy a bejegyzett vállalkozások kevéssel több, mint ötven százaléka bizonyul hosszabb távon (5–10 évig) is működőképesnek.

Cégtípusok szerint (4. táblázat) átlag feletti megszűnési arányokról a kevésbé elterjedt kereskedelmi társaságformák esetében számolhatunk be: a betéti társaságok, részvényes betéti társaságok és a közkereseti társaságok körében több mint kétharmados volt a lemorzsolódás, Hargita megyében ez az arány a 70 százalékot is meghaladja. Ezt követik a részvénytársaságok, melyeknek kevesebb, mint 65 százaléka működik és a kft.-k, ahol átlagosan vége 30 százalék feletti a működésüket beszüntetett egységek aránya. A legéletképesebb gazdálkodási formáknak az egyéni és a családi vállalkozások bizonyultak, hangsúlyozni kell azonban, hogy ezekre kevésbé vonatkozik az a pénzügyi, könyvelési és felügyeleti szigor, ami a kereskedelmi társaságok esetén gyakran felszámoláshoz, csődeljáráshoz, megszűnéshez vezet.

	<i>Hargita</i>	<i>Kovászna</i>	<i>Maros</i>
részvénytársaság	40,8	33,2	40,9
korlátozott felelősségű társaság	30,0	35,6	33,2
szövetkezet	21,6	33,9	46,0
családi vállalkozás	14,8	35,7	14,7
egyéni vállalkozás	10,8	20,5	9,9
egyéb	71,4	66,9	66,7
működési formája ismeretlen	50,0	39,4	33,3
összesen	23,5	32,4	25,5

5. táblázat. A jogilag megszűnt cégek típus szerinti besorolása (százalékban).



7. ábra

A megszűnési arányokat végül településtípus szerint is megvizsgáltuk, amiből mindhárom megyére vonatkozóan az derül ki, hogy a vállalkozások megszűnése a falvakra kevésbé jellemző. Amennyiben a bevont változók (településtípus, cég típusa, működés) közötti összefüggéseket komplexebb statisztikai módszerekkel vizsgáljuk meg (loglineáris modell), kiderül, hogy a falvakon regisztrált alacsonyabb megszűnési arány annak köszönhető, hogy kevesebb – megszűnésre inkább „hajlamos” – kereskedelmi társaságot jegyeznek be, mint városon.

A fentiek alapján összességében azt mondhatjuk tehát, hogy a leghosszabb ideig nyilvántartásban szereplő vállalkozások a falusi székhellyel bejegyzett, egyéni vagy családi vállalkozás formájában működő, az elmúlt öt évben bejegyzett cégek.

### 3. A SZÉKELYFÖLDI FALVAK VÁLLALKOZÁSTÉRKÉPE

Mivel a központi problémafelvetésünk a vállalkozások és a gazdasági potenciál összefüggéseire, valamint annak szociokulturális meghatározóira vonatkozott, a továbbiakban csak a működő vállalkozásokra vonatkozó statisztikákat vizsgáljuk.<sup>9</sup> Az 1. ábrában bemutatott megyei adatokhoz hasonlóan az ezer főre jutó vállalkozások számát községsoros bontásban is kiszámoltuk. Ennek alapján készült az 1. és 2. térképmellékletben csatolt vállalkozói térkép, ahol a magasabb „vállalkozóiindex-pontszámot” a sötétebb, az alacsonyabbakat a világosabb színek jelölik. A vizsgálat alappopulációja a három megye községei, az elemzéshez a 2002-es népszámláláskor érvényben levő adminisztratív felosztást vettük figyelembe.<sup>10</sup>

Az 1. térkép a működő gazdasági szervezetek, a 2. térkép a működő kereskedelmi társaságok ezer főre jutó száma alapján készült.<sup>11</sup> A települések szintjén mutatkozó különbségek értelmezéséhez egy rövid elméleti kitérőre van szükségünk.

Az egyes régiók, települések gazdasági fejlettségének, gazdasági koncentrációjának magyarázatára számos közgazdaságtani, szociológiai és antropológiai elmélet született. A közgazdaságtani szemlélet leginkább a komparatív előnyök segítségével magyarázza a földrajzi munkamegosztás és a gazdasági fejlettség regionális eltéréseit. (Casson 1990, Leibenstein 1968) Eszerint a régió sajátos gazdasági erőforrásainak racionális felhasználásával, piacszerkezetével, infrastruktúrájával, tökevonzó képességével kerül sajátos fejlődési pályára és ez alapvetően meghatározza, hogy milyen ágazatban és milyen hatékonysággal fog gazdasági téren eredményeket elérni. A szociológiai és az antropológiai elemzések ezzel szemben egy régió gazdasági szakosodásának és fejlődésének magyarázatában annak mélyebb társadalmi beágyazottságára hívják fel a figyelmet. (Berger 1998, Granovetter 1995, Portes 1995, Portes-Sensenbrenner 1999) Eszerint a gazdasági cselekvéseket és a gazdaság különféle intézményeinek működését erőteljesen befolyásolja az a társadalmi-kulturális környezet, amely a racionális kalkuláción túlmenően meghatározza ezeknek a cselekvéseknek a normatív környezetét. „Az ősi és/vagy törzsi, paraszti társadalmi-kulturális csoportok gazdaságának egyedi jellege, illetve a termékcsere módja az egyén szempontjából nézve adottság; az egyén az érvényben lévő gazdasági intézményeknek megfelelően fog viselkedni, ebben az értelemben „beágyazott”, kulturálisan meghatározott módon cselekszik.” (Letenyei 2002:887) Ebben az értelemben tehát a társadalmi együttélés szabályai erőteljes befolyással vannak azokra az együttműködési formákra, amelyek mentén a gazdasági cselekvések szinkronizációja, a gazdasági intézmények működése megvalósul. A földrajzi munkamegosztás és a gazdasági fejlődés szociológiai és antropológiai magyarázataiban tehát a személy- és intézményközi hálózatok szerepe kiemelt jelentőséggel bír; a különféle szakmák, foglalkozások, az ehhez kapcsolódó intézményi megoldások elterjedése gyakorta egy ún. diffúziós folyamat eredményeképpen valósul meg, melynek során a sikeresnek bizonyuló technológiai és munkaszervezési innovációkat a társadalom tagjai leginkább az imitáció (a „másnak már bevált” elv) révén sajátítják el és kezdik el alkalmazni. Így jönnek létre és indulnak fejlődésnek olyan területileg koncentrált

9. Emögött az a megfontolás húzódik, hogy a ténylegesen működő vállalkozások precízebb mutatói a vidék gazdasági életképességének. A bejegyzett vállalkozások száma inkább a vállalkozói kedv mutatója.

10. A független (magyarázó) változóként bevont adatsoraink ugyanis 2002-ből és 1998-ból származnak.

11. Az ezer főre jutó vállalkozások alapján számolt kategóriákat (15 alatt, 15–20 között, 20–30 között, 30–35 között, 35 felett) nem önkényesen, hanem a Hargita megyei adatok relatív gyakoriságai alapján, a kvintilisek mentén hoztuk létre.

iparágak, amelyek jellemző módon csak egy régióon belül vagy egy településen terjednek el és létrejöttek nem magyarázható egyértelműen az erőforrások komparatív előnyeivel.

Vizsgálatunkban egyik álláspontot sem tarjuk exkluzív érvényűnek, Letenyeihez (2002) csatlakozva úgy véljük, hogy az antropológiai elméletek kapcsolati modelljei nem kibébitik a racionálisan kalkulálható előnyök jelentőségét a gazdasági specializáció és fejlődés magyarázatában, és leggyakrabban a két megközelítés ötvözése szükséges ahhoz, hogy az adott régióra vagy településre vonatkozóan érvényes modelleket alkossunk. „A társadalmi kapcsolatokon alapuló diffúziós folyamat feltárása nem kibébiti a makrogazdasági ipartelepítő tényezők fontosságát. A komparatív előnyök megléte nélkül az új vállalkozások kudarcra lennének ítélve, ezért a diffúziós folyamat hamar véget érne. A diffúziós folyamat feltárása ezért nem alternatív magyarázat, inkább a regionális specializáció folyamatának természetét bemutató kiegészítés lehet a komparatív előnyök szerepét hangsúlyozó hagyományos közgazdasági megközelítéshez.” (Letenyei 2002:885).

A székelyföldi falvak vállalkozástérképét vizsgálva (1. és 2. térképmelléklet) első látásra szembeötlő, hogy a települések vállalkozásindexeinek eltérései nem magyarázhatók a gazdasági erőforrásokon alapuló komparatív előnyök figyelembe vétele nélkül. Ennek egyik szemléletes példája, hogy a legtöbb működő vállalkozást azokon a településeken jegyezték be, melyek határában jelentős erdőterületek húzódnak. A sötétebb színnel jelölt intenzívebb gazdasági aktivitás követi a Kelemen- és a Görgényi-havasok nyomvonalát, jeléül annak, hogy a fakitermelés és a bejegyzett gazdasági szervezetek száma között erőteljes összefüggésről beszélhetünk.<sup>12</sup> Hasonlóképpen a komparatív előnyt jelent a nagyváros közelsége, a Marosvásárhely környéki falvak (Marosszentkirály, Marosszentanna, Marosszentgyörgy, Jedd, Nyárádtó és Ákosfalva) előnyös földrajzi helyzetük és ebből fakadó infrastrukturális fejlettségük miatt bizonyulnak vonzóknak a befektetni kívánók számára. Hasonló tendenciák a többi város esetében csak korlátozottan (Székelyudvarhely, Sepsiszentgyörgy) vagy egyáltalán nem (Kézdivásárhely, Kovászna, Székelykeresztúr, Csíkszereda stb.) érvényesülnek. Ezek a tendenciák kétségkívül a városok tökevonzó képességével vannak összefüggésben. A térképről is leolvasható, heurisztikusan megállapítható összefüggéseken túlmenően a következő fejezetben a földrajzi elhelyezkedés és infrastrukturális ellátottság változóinak vizsgálatakor a komparatív előnyök szerepéről árnyaltabban beszélünk.

Korábbi esettanulmányok és a statisztikai vizsgálatot megelőző tereptapasztalataink alapján azonban olyan településekről is van tudomásunk, ahol a gazdasági erőforrások komparatív előnye nem nyújtanak kellő empirikus fedezetet a vállalkozások elterjedtségének magyarázatára. Ide tartoznak azok a községek, ahol valamely tradicionális gazdasági tevékenység sikeres továbbvitele folyik. A vállalkozások ezer főre jutó arányát tekintve első helyeken szereplő Korond, Farkaslaka, de akár Gyergyócsomafalva esetében is joggal feltételezhetjük, hogy a fazekasság, a szénégetés vagy az ácsmesterség elterjedése és gazdasági életképessége nem írható egyértelműen a megfelelő természeti környezeti erőforrások meglétének vagy hiányának a számlájára, hiszen hasonló erőforrás-konstrukciók másutt is jelen vannak anélkül azonban, hogy fejlett vállalkozói aktivitásról beszélhetnénk. A vállalkozói magatartás fokozott elterjedésének magyarázatait tehát a társadalmi környezet átalakulásának sajátosságaiban kell keresnünk, ez pedig egy törté-

12. Bár az egyes községekhez tartozó erdőterületekre vonatkozóan nem találtunk statisztikákat, az összefüggést tereptapasztalataink egyértelműen igazolták, Gyergyóalfalu példáját lásd Palkó Emília és Sólyom Zsuzsa tanulmányában (szerk).

neti szemléletű vizsgálatot igényel.<sup>13</sup> Ezekben az esetekben az antropológusok által oly kedvelt diffúziós elmélet is kétségtelen érvényességgel bír, korábbi tapasztalataink során igen plauzibilisnak tűnt az az elképzelés, miszerint a szénéégetésre, fazekasságra vagy ácsmesterségre való szakosodás az egymással kapcsolatban álló, hasonlóan specializálódott többi szereplő nyomására alakul ki. Ennek egyik további szemléletes példája az ezer főre jutó vállalkozások listáján szintén előkelő helyet elfoglaló Zetelaka esete, ahol faluturizmusra szakosodott vendégházak hálózatai jöttek létre.<sup>14</sup> Ebben az esetben – mivel a közelmúltban elterjedt jelenségről van szó – a szomszédi-rokoni kapcsolatok mentén szépen végigkövethető az az innovációs lánc, amely az egyes háztartásokat bevonta a faluturizmus intézményes működésébe.

Mivel az említett falvak esetében kivételesen magas gazdasági aktivitásról beszélhetünk, joggal feltételezhetjük, hogy a megfelelő természeti erőforrások mellett a helyi társadalomra jellemző sikeres gazdasági együttműködési mintázatok valamint az ezeket ösztönző kulturális-normatív keret jelenti azt a többletet, amely az átlagosnál magasabb gazdasági életképességet és prosperitást eredményez.<sup>15</sup> A fentieket figyelembe véve lássuk, hogy a rendelkezésünkre álló mennyiségi ismérvek segítségével hogyan árnyalhatóak a gazdasági szervezetek elterjedtségében mutatkozó regionális különbségek magyarázatai.

#### 4. A VÁLLALKOZÁSOK ELTERJEDÉSÉNEK SZOCIODEMOGRÁFIAI ÉS GAZDASÁGFÖLDRAJZI MEGHATÁROZÓI

Ebben a fejezetben – korábbi felmérések és statisztikák alapján – a vállalkozások elterjedésének szociodemográfiai hátterét vizsgáljuk meg. Központi kérdésünk, hogy vállalkozások község-szintű elterjedését milyen szociológiai, demográfiai és gazdaságföldrajzi tényezők valószínűsítik. Magyarázandó (függő) változónk tehát az előző fejezetben tárgyalt ezer főre jutó működő vállalkozások száma lesz, független változóink hatásait pedig az alábbi kategóriákba csoportosítva vizsgáljuk:

*1. földrajzi elhelyezkedés és infrastrukturális ellátottság:* ide tartoznak azok a változók, amelyek a község földrajzi értelemben vett előnyös vagy előnytelen, központi vagy periferikus helyét meghatározzák (halad-e át európai út a községen, a megye perifériáján helyezkedik-e el, milyen távolságra van a községközpont a várostól, milyen távolságra van a községközpont a 30 kilométernél távolabb eső várostól, hány falu tartozik a községhez), a község infrastrukturális ellátottságának mutatói (a lakások vízhálózatra történő rákapcsolódásának aránya, villany a la-

13. Egy ehhez hasonló evolucionalista szemléletben íródott Kinda István és Peti Lehel (2004) tanulmánya, miszerint a farkaslaki szénéégetői vállalkozások létrejöttét részben a természeti környezet (megfelelő termőföldek hiánya), részben pedig a helyi társadalom szerkezetének átalakulása magyarázza. A tanulmány lényegi mondandója az, hogy a társadalom sajátos belső rétegzettsége a gazdasági együttműködés olyan sajátos módozatait hozza létre, melyek egy globális versenyben is életképesnek bizonyulnak. Tapasztalataink azt mutatják, hogy az említett további két település (Korond és Gyergyócsomafalva – ez utóbbi a szomszédos gyergyóalfalvi helyzettel mutat erőteljes hasonlóságot) esetében is – a természeti erőforrások sajátos összetétele mellett – társadalomszerkezeti sajátosságokkal magyarázható a vállalkozások elterjedése.

14. Lásd Gábos Edit tanulmányát ebben a lapszámban.

15. A magánvállalkozások elterjedésének társadalmi meghatározottságával kapcsolatosan (Gyergyóalfalu és Illyefalva példáján) lásd Palkó Emília és Súlyom Zsuzsa tanulmányát ebben a lapszámban.

kások százalékában) valamint a lakáskomfort-mutatók (egy lakásra jutó személyek száma, egy szobára jutó személyek száma, egy főre jutó lakófelület, földalapterületből készült házak aránya a községben). Adataink a Dumitru Sandu által 1998-ban készített országos szegénységfelmérés eredményein alapulnak.<sup>16</sup>

Az ezzel a változócsoporttal kapcsolatos hipotéziseink korábbi országos szintű hazai elemzések (Sandu 1998a, Pippidi 2000, Stănculescu 2001) tapasztalataihoz kapcsolódnak, miszerint az infrastrukturális ellátottság és a vállalkozások számával mért gazdasági fejlettség között erős statisztikai együttjárás van. Feladatunk ennek a kijelentésnek községszintű adatok mentén történő árnyalása.

2. *demográfiai mutatók, etnikai és vallási összetétel*<sup>17</sup>: ebbe a változókatóriába a lakosság demográfiai alakulását (lakosság szám, községközpontban élők aránya a községben, legközelebbi város lakosság száma, a község népességszámának alakulása a rendszerváltást követően), nem, korcsoportok, etnikum és vallás szerinti összetételét soroltuk. A termékenységet az egy nemzőképes nőre jutó gyerekek számával mértük.

3. *humán erőforrás, munkaerő-potenciál*<sup>18</sup>: ebben a változócsoportban a humán erőforrást elsősorban a lakosság iskolai végzettség szerinti összetételével mértük, a munkaerő-potenciál mutatói közül pedig a foglalkoztatottak arányára, valamint a mezőgazdaságban alkalmazottak arányára vonatkozó adatokat használtuk fel.

A bemutatott három független változócsoport bevonásával három lineáris regressziós modellt alkottunk, melyet a teljes populáción illetve a megyei almintákon egyaránt lefuttattunk. A földrajzi elhelyezkedés, infrastrukturális ellátottság illetve a gazdasági szervezetek relatív arányának összefüggéseit a 6. táblázat mutatja be.

---

16. Bővebben lásd: Sandu, Dumitru (1998b) *Rural community poverty in Romania. Targets for poverty alleviation by Romania Social Development Fund*, Raport BM. Az elemzés során a településszintű adatokat a változó jellegének megfelelően községenként kumuláltuk.

17. Itt az említett Sandu-féle adabázis mellett a 2002-es népszámlálás adatait is felhasználtuk.

18. Ezek az adatsorok is a Sandu-féle adatbázisból származnak (Sandu 1998b).

	<i>Teljes minta</i>	<i>Hargita</i>	<i>Kovászna</i>	<i>Maros</i>
<i>A regressziós becslés standard hibája</i>	8,454	9,408	6,004	7,729
Konstans	5,593 (5,815)	2,248 (10,455)	27,031 (3,206)	-0,237 (7,265)
Víz bevezetve a lakások százalékában	0,269*** (0,046)	n. sz.	n. sz.	0,421*** (0,075)
Egy lakásra jutó személyek száma	11,073*** (2,442)	9,345* (3,775)	n. sz.	8,020** (2,555)
Egy szobára jutó személyek száma	-13,584** (4,797)	n. sz.	n. sz.	n. sz.
Periferikus földrajzi helyzet a megyében	-3,163* (1,304)	-6,375* (2,732)	n. sz.	-4,448* (2,180)
Szántóföld aránya a településen	n. sz.	n. sz.	n. sz.	-0,093* (0,041)
Távolság a legközelebbi várostól	n. sz.	n. sz.	-0,784*** (0,254)	n. sz.

6. táblázat. A gazdasági szervezetek elterjedtségének lineáris regressziós modellje  
(Standardizálatlan regressziós együtthatók, zárójelben a standard hibákkal).

– földrajzi elhelyezkedés és infrastrukturális változók –

Jelmagyarázat: \* 0,05 > p > 0,01, \*\* 0,01 > p > 0,001, \*\*\* p < 0,001, n. sz.: nem szignifikáns.

A feltételezett összefüggés az infrastrukturális fejlettség, a földrajzi helyzet és a vállalkozások elterjedése között a táblázatból egyértelműen kiderül. Maros megye esetében a vezetékes vízhalózat kiterjedtsége jelzi igen erőteljesen a vállalkozások jelenlétét. A gazdasági egységek száma továbbá azokban a községekben a leggyakoribb, amelyek a megye központi részein (Kovászna megye), vagy a városhoz közel fekszenek (Hargita és Maros megye).

Először meglepőnek tűnhet, hogy az egy lakásra jutó személyek magasabb száma is a vállalkozások nagyobb mértékű elterjedtségét valószínűsíti. Ez az összefüggés a Hargita és Maros megyei községeknél egyaránt jellemző. Véleményünk az, hogy ez a változó inkább demográfiai, mint komfortmutatóként értelmezhető (emiatt vélhetően a második változó csoportban lenne a helye), és a vidékre jellemző alacsony reprodukciós mutatók<sup>19</sup> fényében inkább a munkaképes (tehát vállalkozásba fogni képes) háztartások számával járul hozzá a vállalkozások számával mutatott pozitív összefüggéshez.<sup>20</sup>

19. A bevont megyék népesedési mutatóival kapcsolatban lásd Kiss Tamás tanulmányát (Kiss 2004).

20. Az összefüggés értelmezésére egy másik – társadalomtörténeti relevanciával bíró – szempont is kínálkozik. Eszerint a nagyobb népsűrűség és a természeti erőforrások szűkössége (Venczel József 1988) megfogalmazásában a vidékre oly jellemzőnek tartott székely népfelesleg és a megélhetést biztosító termőföld szűkössége miatt a lakosság jelentős hányadának más megélhetés után kell néznie, melynek egyik innovatív formája a magánvállalkozás működtetése lehet. Ha azonban ezt a feltételezést alaposabban megvizsgáljuk, kiderül, hogy a magyarázatba bevont két független változó (az egy lakásra jutó személyek száma és a szántóföld aránya a településen) között nincs szignifikáns összefüggés. A venczeli hipotézist tehát, eredeti formájában, el kell vetnünk, megfelelő adatok híján azonban a kérdés továbbra is nyitva marad, hiszen a természeti erőforrások jelentéstartalmát korántsem lehet napjainkban a szántóföld mennyiségével kimeríteni.



	<i>Teljes minta</i>	<i>Hargita</i>	<i>Kovászna</i>	<i>Maros</i>
<i>A regressziós becslés standard hibája</i>	8,466	8,882	6,024	6,951
Konstans	42,072 (5,724)	58,603 (13,131)	41,146 (7,783)	-127,812 (29,216)
A népesség relatív csökkenése 1977 és 1992 között	39,861*** (6,556)	76,909*** (17,832)	n. sz.	33,873*** (9,588)
A községek központban élők aránya a községben	5,794* (2,625)	n. sz.	n. sz.	n. sz.
Az egy nőre jutó gyerekek átlagos száma a községben	-12,474*** (3,204)	n. sz.	-13,523** (4,441)	n. sz.
A 14 év alattiak aránya a községben 2002-ben	n. sz.	-1,446* (0,665)	n. sz.	n. sz.
A 15–59 év közöttiek aránya a községben 2002-ben	n. sz.	n. sz.	n. sz.	2,168*** (0,410)
A 60 év felettek aránya a községben 2002-ben	n. sz.	n. sz.	n. sz.	1,138*** (0,270)
Ortodoxok aránya a községben 2002-ben	n. sz.	n. sz.	n. sz.	0,077** (0,024)
Neoprotestánsok aránya a községben 2002-ben	n. sz.	n. sz.	n. sz.	0,574* (0,284)

7. táblázat. *A gazdasági szervezetek elterjedtségének lineáris regressziós modellje (Standardizálatlan regressziós együtthatók, zárójelben a standard hibákkal).*

– demográfiai mutatók, etnikai és vallási összetételre vonatkozó változók –

Jelmagyarázat: \* 0,05 > p > 0,01, \*\* 0,01 > p > 0,001, \*\*\* p < 0,001, n. sz.: nem szignifikáns.

A vállalkozások elterjedésének magyarázatában szintén a népességfogyás kiemelt szerepét valószínűsítik a második modellünkbe (7. táblázat) bevont demográfiai mutatók is. Eszerint Hargita és Maros megyében a községek 1977 és 1992 között bekövetkezett népességváltozása mutat igen erős összefüggést a gazdasági szervezetek elterjedtségével: azokon a településeken, ahol népességnövekedésről adhatunk számot, ott a működő gazdasági egységek is gyakoribbak. Kovászna megyében hasonló összefüggést jelöl a termékenység mutatója, Maros megyében a nagyobb munkaképes és idősebb lakossággal (15–59 év közöttiek és a 60 év felettek aránya) rendelkező népesebb községek szintén a vállalkozások elterjedését valószínűsítik. Eredményeink azt mutatják továbbá, hogy a községek etnikum szerinti összetétele nincs közvetlen befolyással a gazdasági szervezetek elterjedtségére, a vallási hovatartozás is csak Maros megyében mutat összefüggést az ezer főre jutó vállalkozások számával. Ez esetben az ortodoxok és a neoprotestánsok átlag feletti aránya valószínűsít nagyobb vállalkozói aktivitást.<sup>21</sup>

21. Ezek a kijelentések természetesen további magyarázatra szorulnak, megfelelő empirikus háttéranyag híján azonban – jelen tanulmány kereteiben – erre nincs lehetőség. Átlag feletti neoprotestáns népességgel rendelkező települések adventista tagjainak fokozottabb gazdasági aktivitását korábbi elemzéseink során azzal magyaráztuk, hogy – vallási vonalon létrejött, földrajzilag kiterjedt – kapcsolataikat sikeres gazdasági hálózatokká alakították át. Ezzel kapcsolatban bővebben lásd: Csata–Kiss–Kiss–Sólyom 2001.



	<i>Teljes minta</i>	<i>Hargita</i>	<i>Kovászna</i>	<i>Maros</i>
<i>A regressziós becslés standard hibája</i>	8,719	9,915	6,342	8,577
Konstans	0,152 (3,196)	10,301 (5,884)	28,612 (4,863)	2,356 (3,491)
A foglalkoztatottak aránya a községben	0,389*** (0,125)	n. sz.	n. sz.	0,832*** (0,142)
Szakiskolát végzettek aránya a községben	0,780*** (0,285)	1,303* (0,545)	n. sz.	n.sz.
Felsőfokú intézményt végzettek aránya a községben	5,243** (2,293)	n. sz.	n. sz.	n. sz.
Elemi iskolát végzettek aránya a községben	n. sz.	n. sz.	-0,447* (0,193)	n. sz.

8. táblázat. A gazdasági szervezetek elterjedtségének lineáris regressziós modellje (Standardizálatlan regressziós együtthatók, zárójelben a standard hibákkal).

– humán erőforrás, munkaerő, munkaerő-potenciál változók –

Jelmagyarázat: \*  $0,05 > p > 0,01$ , \*\*  $0,01 > p > 0,001$ , \*\*\*  $p < 0,001$ , n. sz.: nem szignifikáns.

Végül a humán erőforrás- és foglalkoztatottsági változóink alapján létrehozott regressziós modell (8. táblázat) azt mutatja, hogy azon települések esetében elterjedtebb a vállalkozói aktivitás, ahol az átlagnál magasabb a foglalkoztatottak aránya (Maros megye). A humán erőforrással kapcsolatban azok a korábbi megfogalmazott hipotézisek nyertek igazolást (Sandu 1998a, Pip-pidi 2000, Stănculescu 2001)<sup>22</sup>, miszerint a szakképzett népesség aránya és a működő gazdasági szervezetek elterjedtsége között szoros összefüggés van.

Az elemzés során nem esett szó az egyes regressziós modellek illeszkedéséről.<sup>23</sup> Amennyiben az ezt tükröző mutatókat megvizsgáljuk, kiderül, hogy a bevont változók révén a vállalkozások ezer főre jutó arányára vonatkozóan a legpontosabb becslés a Kovászna megyei falvak esetében adható.<sup>24</sup> Amennyiben a becslések standard hibáit, mindhárom táblázatban, megyénként összehasonlítjuk, kiderül, hogy legjobban az első (földrajzi elhelyezkedés és infrastrukturális tényezők) és a második (termékenységi mutatók, népességváltozás) változócsoportha sorolt mutatók magyarázzák a vállalkozások arányában mutatkozó eltéréseket. A humán erőforrás és a foglalkoztatottságot operacionalizáló változóink rosszabb illeszkedésű modellt eredményeznek. Ez annyit jelent, hogy az általunk bevont infrastrukturális és demográfiai mutatók erőteljesebb meghatározói a vállalkozói aktivitásnak, mint a lakosság képzettség és foglalkoztatottság szerinti szerkezete.<sup>25</sup>

22. Sandu (1998a) szerint például a vállalkozások létrejöttének fő katalizátora a kulturális tőke, emellett pedig kockázatvállalás, a piaci ideológiához való alkalmazkodás hasonlóan kulcsszerepet játszik a vállalkozói magatartás formálódásában. Sandu falusi vállalkozója elsősorban a felhalmozott kulturális, anyagi és hálózati tőkemennyiségét tekintve tűnik ki, ideológiailag egyértelműen privatizációorientált. (Csata–Ercsei 2003)

23. Ezt a táblázatok első sorában szereplő, a regressziós becslés standard hibájának értékei mutatják. Minél kisebb a becslési hiba értéke, annál szorosabb a modell illeszkedése.

24. Fel kell hívnunk a figyelmet ugyanakkor arra, hogy Maros megyében a legnagyobb a vizsgált populáció (községek száma), emiatt alacsonyabb bétaértékek is szignifikánsnak minősülnek. A nagyobb magyarázott hányad tehát részben a nagyobb esetszámból származtatható nagyobb megbízhatóság számlájára írható.

25. Hangsúlyoznunk kell azonban, hogy az operacionalizálás során csak a rendelkezésünkre álló adatállományból válogathattunk, emiatt változóink nem egyforma mértékben fedik le a változócsoporth elnevezésének jelentését. Kijelentéseink emiatt hipotézisértékűek maradnak.

## ÖSSZEFOGLALÁS

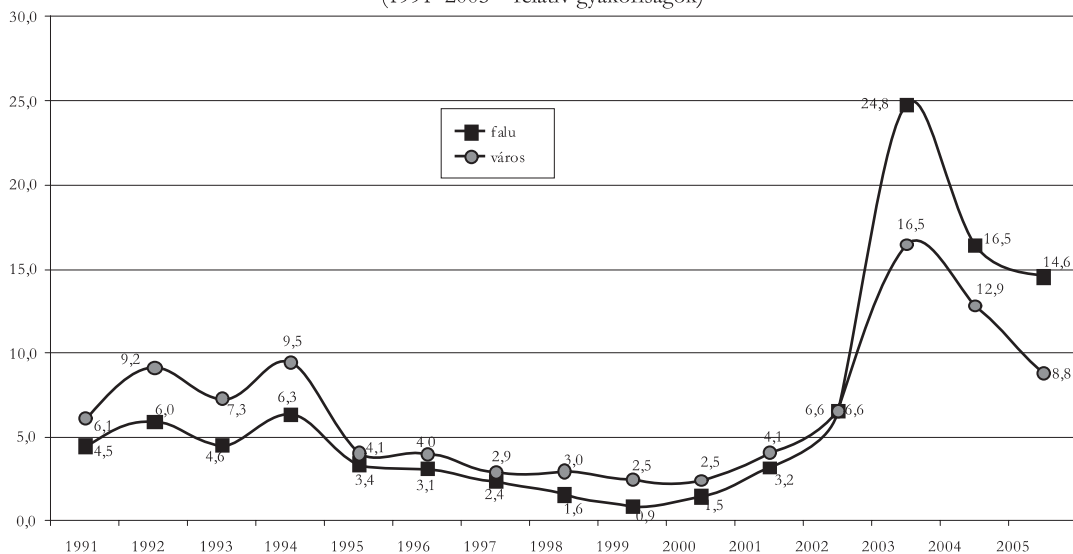
Tanulmányunkban a gazdasági szervezetek elterjedésének rendszerváltás utáni sajátosságait vizsgáltuk a három székelyföldi megyében. Az elemzés során először a vállalkozások bejegyzésének ütemét és az ebben mutatkozó regionális különbségeket vizsgáltuk meg. Mindhárom megye esetében megállapítható, hogy a vállalkozások elterjedésének longitudinális trendje leginkább az elmúlt 15 év makrogazdasági változásaihoz igazodik. Ennek megfelelően a cégek bejegyzésének első hulláma a kilencvenes évek elejére, közvetlenül a privatizációs-, illetve a kereskedelmi társaságokra vonatkozó törvény megjelenését követő időszakra tehető és jellegében erőteljesen urbánus jellegű. A második hullámot a kilencvenes évek recessziója utáni enyhe gazdasági fel lendülés és a vállalkozások bejegyzésének kedvezőbb jogi feltételei indították el. Az új cégek megjelenése ezúttal a falvakban volt hangsúlyosabb.

A regionális szintű vizsgálat eredményei azt mutatják, hogy a bejegyzések ütemében nincsenek számottevő eltérések a székelyföldi megyék között. A fejlettségi szintre, illetve a bejegyzett cégek számára vonatkozó mutatók alapján kialakuló megyék közötti sorrend azonban csak a városok esetében esik egybe. Ez egyrészt a vizsgált megyékben a falu-város közötti fejlettség szerinti törésvonal mélységének eltéréseire hívja fel a figyelmet, másrészt a vállalkozások elterjedésének fokozottabb társadalmi meghatározottságát jelzi a falvakban. Ugyanezt a magyarázatot valószínűsítik azok a megfigyeléseink is, miszerint a falvakon elterjedt kisvállalkozási formák ellenállóbbak a gazdasági ciklusok váltakozásaival szemben.

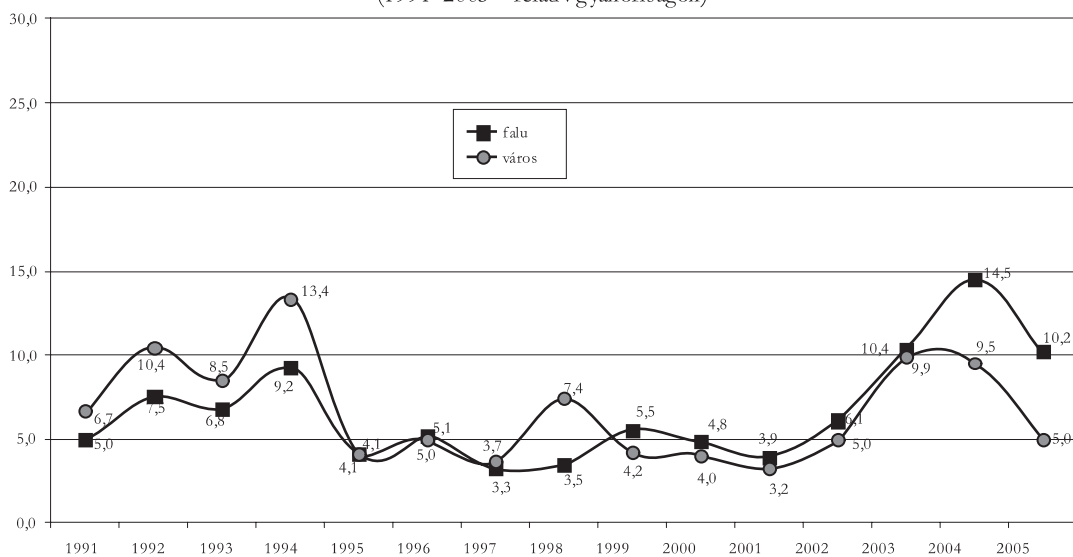
Az ezer főre jutó gazdasági szervezetek közsúlyszintű eltéréseit vizsgálva arra a következtetésre jutottunk, hogy a vállalkozások „sűrűségének” a magyarázatában nem kielégítő a gazdasági erőforrások egyenlőtlen eloszlásán és az ebből fakadó komparatív előnyökön alapuló érvelés. A „vállalkozói index” értéke általában ugyan jól követi a természeti erőforrások (pl. erdőterületek nagysága) vagy a földrajzi helyzet (pl. nagyváros közelsége) szerint mutatkozó eltéréseket, bőven akadnak azonban olyan helyszínek, ahol például a kiemelkedő vállalkozói aktivitás a társadalomszerkezeti sajátosságok, az ehhez kapcsolódó sajátos gazdaságszervezési mintázatok vagy a társadalmi kapcsolatok mentén létrejövő diffúziós folyamatok figyelembe vétele nélkül nem értelmezhető.

A vállalkozói szektor kiépülésének társadalmi feltételeit vizsgáló regressziós modelljeink tovább árnyalják a fenti kijelentéseket. Az eredmények azt mutatják, hogy nagyobb vállalkozói aktivitás a megye központjában elhelyezkedő, fejlett infrastruktúrával, magas reprodukciós mutatóval, jelentős munkaképes és szakképzett lakossággal rendelkező településeken a legvalószínűbb.

## MELLÉKLETEK

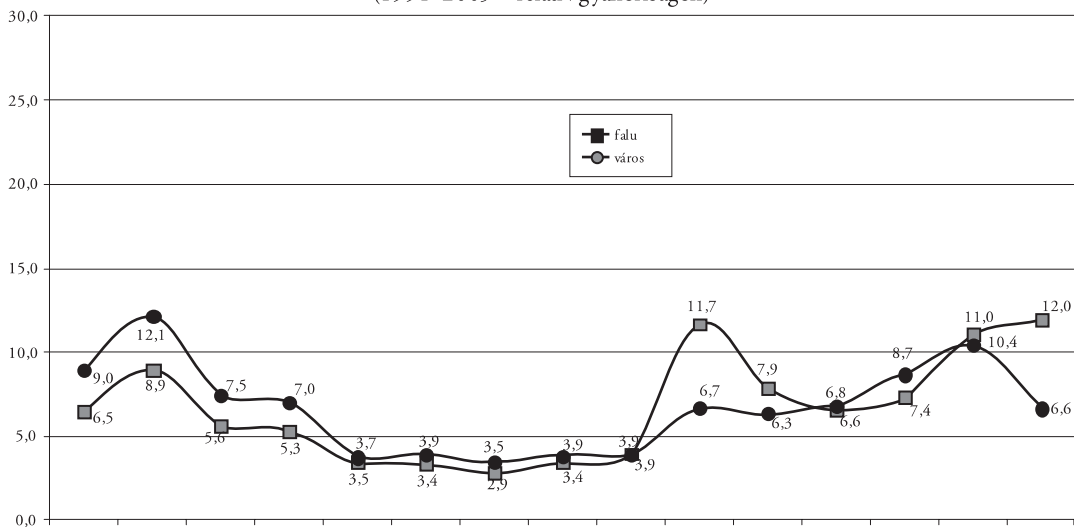
A vállalkozások bejegyzésének üteme – Hargita megye  
(1991–2005 – relatív gyakoriságok)

1. ábra

A vállalkozások bejegyzésének üteme – Kovászna megye  
(1991–2005 – relatív gyakoriságok)

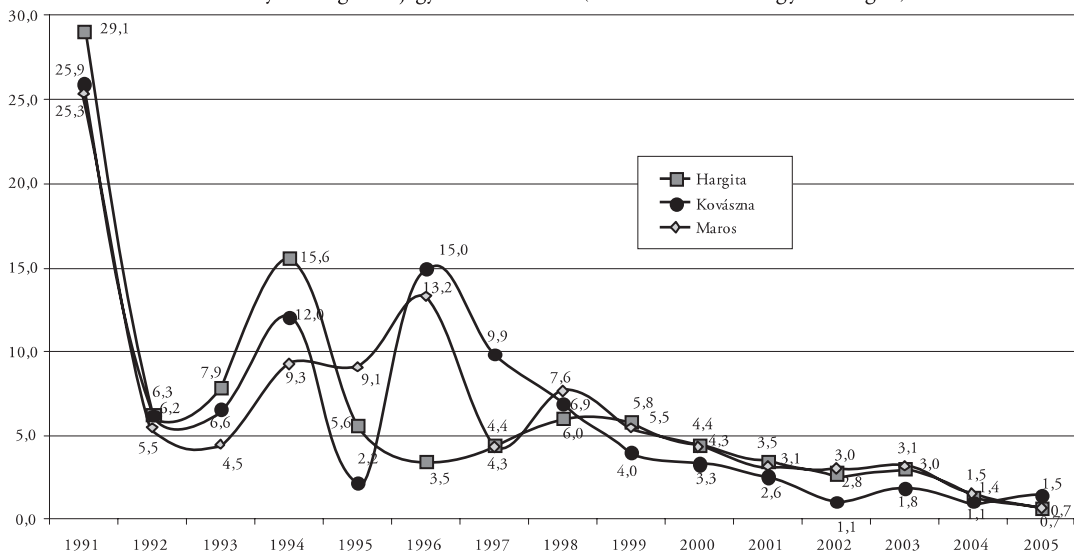
2. ábra

A vállalkozások bejegyzésének üteme – Maros megye  
(1991–2005 – relatív gyakoriságok)



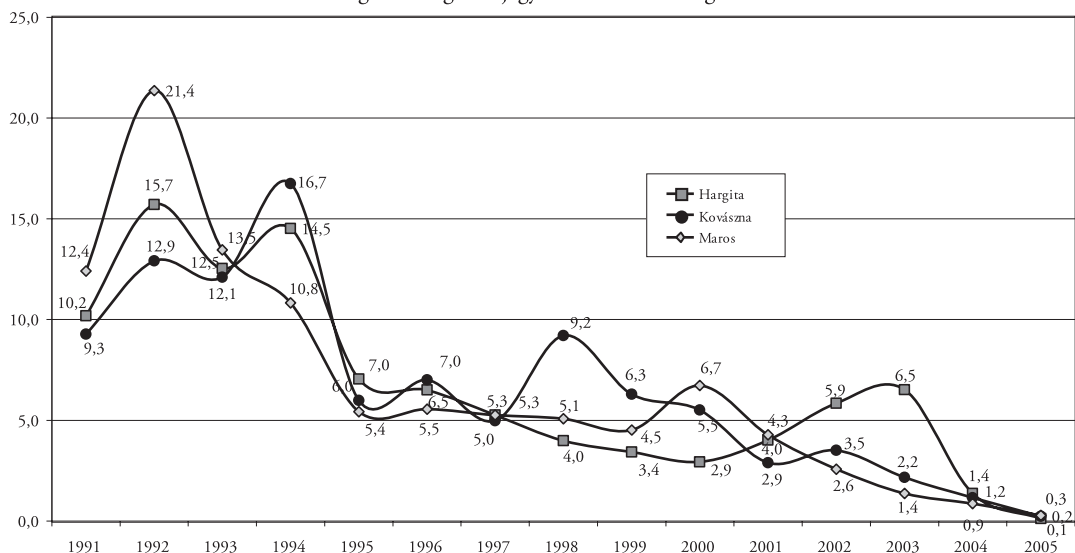
3. ábra

A részvénytársaságok bejegyzésének üteme (1991–2005: relatív gyakoriságok)



4. ábra

A megszárt cégek bejegyzési év szerinti megoszlása



5. ábra

## FELHASZNÁLT IRODALOM:

Casson M. C.: Introduction to Entrepreneurship. In Casson M. C. (szerk.): *Entrepreneurship*. Brookfield, Vermont, 1990, Edward Elgar Publishing Limited.

Czakó Á.–Kuczi T.–Lengyel Gy.–Vajda Á.: A kisvállalkozások néhány jellemzője a kilencvenes éveke elején. *Közgazdasági Szemle*. XLII. évf., 4. 1995.

Csata Zs.–Kiss D.–Kiss T.–Sólyom A.: Vallás és modernizáció a Mezőségen. In *Web*, 2001, 8–9.

Csata Zs.–Ercsei K.: Regionális terek és társadalmi átmenet Romániában – Dumitru Sandu regionális elemzéseinek tipológiájáról. In *Erdélyi Társadalom*, 2003, 1.

Gábos E. é. n.: *Hálók a turizmusban. A zetelaki turizmus példája*. Kézirat.

Granovetter M.: The Economic Sociology of Firms and Entrepreneurs. In Portes A. (szerk.): *Economic Sociology of Immigration. Essays on Network, Ethnicity and Entrepreneurship*. New York, 1995, Russell Sage Foundation.

Kinda I.–Peti L.: A tradicionális erdőkiélés és a nyugati piacgazdaság között. Vállalkozói kultúrák Farkaslakán? In *Erdélyi Társadalom*, 2004, 2.

Kiss T.: Az erdélyi magyar népességet érintő természetes népmozgalmi folyamatok: 1992–2002. In Kiss T. (szerk.): *Népességi folyamatok Erdélyben és a Kárpát-medencében*. Kolozsvár, 2004, Kriterion – RMDSZ ÜE.

Kuczi T.: *Kisvállalkozás és társadalmi környezet*. Budapest, 2000, Replika Kör.

Laky T.: A kisvállalkozások növekedésének korlátai. In *Szociológiai Szemle* 1. 1998.

Letenyei L.: Helyhez kötött kapcsolatok. Egy társadalmi kapcsolathálókön alapuló magyarázat a földrajzi munkamegosztás kialakulására. In *Közgazdasági Szemle*. XLIX. évf., 10. 2002.

Liebenstein H.: Entrepreneurship and Development. In *American Economic Review*. 1968, 58.

Pippidi A. M.: *De la „Miorița” la ‘capra vecinului’*. *Cadrul cultural al politicii. Disponibilități și valori fundamentale*. 2000, <http://www.sar.org.ro/alina.pippidi/fisieresursa/capitalsocial.doc>

Portes A.: Social capital: Its Origins and Applications in Modern Sociology. In *Annual Review of Sociology*, 1998, 24.

Portes A. – Sensenbrenner M.: Beágyazottság és bevándorlás: megjegyzések a gazdasági cselekvés társadalmi meghatározóiról. In Lengyel Gy.–Szántó Z. (szerk.): *Tőkefajták: A társadalmi és kulturális erőforrások szociológiája*. Budapest, 1999, AULA Kiadó.

Sandu D. 1998a: *Spațiul social al tranziției*. Iași, 1998, Polirom.

Sandu D. 1998b: *Rural community poverty in Romania. Targets for poverty alleviation by Romania Social Development Fund*. Raport BM, 1998.

Scharle Á.: Önfoglalkoztatás, munkanélküliség és családi kisvállalkozások Magyarországon. In *Közgazdasági Szemle*. XLVII. évf., 3., 2000.

Sik E.: Traktátus az informális gazdaság és a feketemunka terjedelmének megismerhetetlenségéről általában és a poszt szocialista átalakulás során különösen. In *Rejtőzködő jelen*. Budapest, 1996, Hirschler Rezső Szociálpolitikai Egyesület.

Stănculescu M.: *Harta sărăciei rurale în România*. 2001, [http://www.iccv.ro/romana/dictionar/manu/manu\\_harta.htm](http://www.iccv.ro/romana/dictionar/manu/manu_harta.htm)

Vajda Á.: Munkahelyteremtés a mikrovállalkozásokban. In *Közgazdasági Szemle*. XLVI. évf., 6., 1999.

Venczel J.: A székely népfélesleg In *Erdélyi föld – Erdélyi társadalom*. Budapest, 1988, Közgazdasági és Jogi Könyvkiadó.

[http://www.companyssetup.ro/ro/hu\\_ver/2tipurisoc.html](http://www.companyssetup.ro/ro/hu_ver/2tipurisoc.html)

[www.roleg.ro](http://www.roleg.ro)