

Csata Zsombor–Kiss Tamás

Migrációs potenciál Erdélyben*

Erdélyben az elmúlt öt-hat évben a magyar népességre kérdőíves vizsgálatok egész sorát végezték el. Ezek többsége valamilyen formában tartalmazott a *migrációs potenciálra* vonatkozó kérdést. Tanulmányunkban kísérletet teszünk ezeknek az eredményeknek az áttekintésére. (A tanulmány a Határon Túli Magyarok Hivatala által szervezett „Demográfiai folyamatok a Kárpát-medencében” elnevezésű kutatás alapján készült. Várható, hogy a teljes vizsgálati anyag kötetben megjelenik.) Úgy véljük, hogy az erdélyi magyarok migrációs szándékait a romániai migráció kontextusában érthetjük meg, ezért a magyar nemzetiségű populáció esetében mért adatok országos trendekhez viszonyított jellegzetességeit is tisztázni szeretnénk. Ezzel a migráció (migrációs szándék) és az etnicitás kapcsolatára kérdezzük rá. Végül a vándorlási szándékok okait szeretnénk tisztázni, a tárgyalt empirikus anyagra hagyatkozva. Tudott, hogy a migráció szándéka leginkább a fiatal korosztályokat jellemzi, és ez minden vándorló népesség esetén igaz (Sik–Simonovits, 2003:55). Emellett a fiatal korosztályok migrációs viselkedése befolyásolja leginkább a jövőbeni erdélyi népesedési trendeket. Ez indokolja, hogy az elemzésnek ebben a fázisában, a „Mozaik 2001” nevű kutatás vonatkozó adatait felhasználva a fiatal korosztályra összpontosítunk.

I. A MIGRÁCIÓS POTENCIÁL

Berencsi Zsuzsa (1995) szerint a migrációs potenciál fogalma a menekült (reaktív) és az önkéntes (proaktív) migráns megkülönböztetéséhez kapcsolódik. A menekülés valamilyen előre nem kalkulálható, a vándorló döntéseitől, életstratégiáitól független eseményre adott kényszerű válasz. Az önkéntes migráció hajtóereje ezzel szemben az egyén döntése, szándéka. Az önkéntes migrációt a migrációs-potenciál vizsgálatok egyfajta „*intencionális*” modellben írják le, ahol a vándorlást az erre vonatkozó szándék (terv) időben előzi meg. A modell azt ígéri, hogy a be nem következett migrációs aktusok előre jelezhetőek, ha azokat még szándék formájában beazonosítjuk („megmérjük”). A migrációs potenciál fogalmának népszerűsége – amellett, hogy a migrációs folyamatok előrejelzésének ígéretét hordozza – a szociológia számára kézenfekvő kérdőíves mérési módszernek köszönhető. Míg a migrációs folyamatok jellegükből adódóan igen nehezen foghatók meg ezzel a módszerrel, a migrációs szándékokról viszonylag egyszerű ezen az úton számot adni. A fogalom használatakor tehát mindenekelőtt azzal kell tisztában lennünk, hogy a migrációs potenciálra vonatkozó mérések és a tényleges migráció közti kapcsolat igen esetleges. Annyit általában okkal feltételezünk, *hogy a migrációs szándékot kinyilvánítók az átlagnál*

*Jelen tanulmány a *Határon Túli Magyarok Hivatala* által koordinált „Demográfiai folyamatok a Kárpát Medencében” elnevezésű kutatás keretében készült. Várható a teljes vizsgálati anyag kötet formájában való megjelenése.

valóban szignifikánsan nagyobb arányban mozdulnak majd el. A migrációs potenciált így a szociológia eszköztárában a *puha változókhoz* kell sorolnunk. Ezek védelmében általában azt szokás felhozni, hogy e szándékok, mentalitások, értékek, ha nem is a kemény változókhoz hasonlóak, de még-iscsak *társadalmi tények*.

A mérés „*puhaságát*” persze a kérdésfeltevés is nagymértékben befolyásolja. A mérési technikák változatossága egyben az összehasonlíthatóság akadálya is, amibe az erdélyi vonatkozású adatfelvételek kapcsán is beleütközünk. Itt említhetjük a Sik Endre által használt „*tisztítási eljárás*” fogalmát (Sik, 2003), amit az intencionális modell logikájának újragondolásával érthetünk meg. Horváth István szerint ez a modell a migrációt egy olyan lineáris sorozat végeredményeként látja, amelynek elemei: az elhatározás (migrációról való döntés – terv), a migrációhoz szükséges feltételek megteremtése és a tényleges elmozdulás (Horváth, 2002). A „*tisztítás*” során a sorozat minél későbbi fázisát igyekszünk beazonosítani, abban a reményben, hogy így a tényleges elmozdulást nagyobb biztonsággal jelezhetjük előre.¹

2. MIGRÁCIÓS-POTENCIÁL VIZSGÁLATOK ERDÉLYBEN

Az erdélyi vonatkozású (erdélyiek és nem erdélyiek által írt) szociológiai irodalomban a migráció a gyakran tárgyalt témák közé tartozik.² A lokális vonatkozású esettanulmányok mellett a migrációs potenciálra vonatkozó felvételek képezik a vizsgálat domináns irányát.³

A legkülönbözőbb tematikájú kérdőíves kutatások rendre tartalmaznak a migrációs szándékra vonatkozó kérdéseket:

– 1997-ben az ELTE Kisebbség Kutató Tanszék (Minority Studies) által kezdeményezett *Kárpát-projekt* a nemzeti identitás és az etnikumközi viszonyok vizsgálatára vállalkozott egy 1200 fős magyar és 700 fős román mintán. A migrációs szándékra két kérdésblokk vonatkozott⁴ (Csepeli–Örkény–Székelyi, 2002).

– 1997, 1999, 2000 és 2001-ben a Balázs Ferenc Intézet (BFI) értékrend- és nemzeti identitás-vizsgálatai a migrációra vonatkozó viszonylag terjedelmes kérdésblokkban a végleges elvándorlási szándékra is rákérdeztek.⁵ A magyarokra reprezentatív minta nagysága 1997-ben és 1999-ben 600, 2000-ben és 2001-ben 1000 fős volt (Sorbán, 1999, Csata–Dobos, 2001).

¹ Horváth jelzi, hogy ez a modell nem feltétlenül adekvát. Példaként azt az esetet hozza fel, amikor a végleges kitelepedést munkavállalás, külföldi tanulás előzi meg. Ilyenkor a kitelepedés feltételeinek megteremtése megelőzheti a szándékot, aminek módszertani következményei lehetnek.

² A vonatkozó szakirodalom felsorolását lásd: Örkény 2003a.

³ A lokális esettanulmányok és a migrációs szándékot vizsgáló survey felvételek mellett egy sor, módszertanilag is figyelemre méltó vizsgálat született. Kovács Éva és Melegh Attila migránsokkal készített narratív interjúit (Kovács-Melegh 2000), valamint Horváth István elsősorban statisztikai adatokra alapozó átfogó értelmezési kísérletét (Horváth 2002) érdemes kiemelni.

⁴ – *Kérem válaszoljon arra, hogy ha költözés által javíthatná élet- és munkakörülményeit, mennyire lenne hajlandó elköltözni innen (4) nagyon szívesen (3) szívesen (2) inkább nem szívesen (1) egyáltalán nem szívesen (szomszédos városbalfaluba, a megye más településére, egy másik megyébe Erdélyben, Románia Kárpáton túli területére, Magyarországra, Nyugat Európába, egy másik földrészre).*

– *Az elmúlt egy-két évben gondolt-e Ön arra, hogy máshová költözzön? (1) igen (2) nem. Ha igen (u.a.).*

⁵ *A kérdés pontosan: Felmerült-e önben az a gondolat, hogy kivándorol hazájából (1) igen a döntés megszületett, (2) elmennék de nincs rá lehetőségem, (3) foglalkozom a gondolattal (4) egyáltalán nem.*

– Az *Etnobarométer 2000, 2001, 2002 vizsgálat*⁶ ugyancsak a végleges vándorlási szándéokra kérdezett rá. A felvételek párhuzamos 1000 fős országos és 600 fős magyar mintán készültek.

– 2001-ben a TÁRKI és a BFI közös felvétele kimondottan a migrációs szándékok feltérképezést tűzte ki célul. 2000 fős magyar és 600 fős magyarul beszélő cigány mintán a munkavállalási és a kivándorlási szándéokra egyaránt rákérdezett.⁷ A vizsgálat az aktív korú (18–55 év közötti) népességet célozta meg. A felvétel konkrét célja a bevezetés előtt álló státustörvény migrációs hatásainak vizsgálata volt.

– A TÁRKI-BFI adatfelvétellel egy időben zajlott a *Nemzeti Ifjúságkutató Intézet* által koordinált *MOZAIK 2001* vizsgálat, ami a 15–29 év közöttiekre terjedt ki. A felvétel egy 1200 fős „belső erdélyi”⁸, illetve 750 fős székelyföldi magyar, valamint egy szintén 750 fős „belső-erdélyi” román mintára terjedt ki. A vizsgálat a külföldi munkavállalás és a kitelepedés szándékára kérdezett rá.⁹

A feltételekkel kapcsolatban a következőket állapíthatjuk meg:

(1) Annak ellenére, hogy az erdélyi magyarokra vonatkozóan az 1997–2002 közötti periódusban tíz adatbázissal rendelkezünk, az eredmények összevetését nehezíti a mérési technikák sokfélesége.

(2) A migrációs potenciálra vonatkozó kérdést (is) megfogalmazó vizsgálatok többségének tematikája az etnikumközi viszonyokra, nemzeti identitásra irányul. Ez a migrációs potenciál tárgyalására is rányomja a bélyegét. Általános tendencia, hogy a migrációs potenciált egy sor etnicitáshoz kötődő attitűdváltozó összefüggésében vizsgálják. Az etnicitásnak a migráció során és a migrációs szándékban valóban fontos szerepe lehet (van), de a folyamat gazdasági beágyazottságától nem tekinthetünk el.

(3) A felvételek hajlamosak csak a végleges elvándorlásra rákérdezni, holott az elmúlt tizenhárom évben a romániai – így az erdélyi magyar – migráció domináns formájává a munkaerő időszakos migrációja vált (Bíró, 1996; Sandu, 2000; Horváth, 2002). A munkaerő-migráció és a végleges kivándorlás kapcsolatáról csak hipotéziseket fogalmazhatunk meg. A nemzetközi szakirodalom hajlamos a munkaerő-vándorlást a munkavállalást a végleges letelepedés „előszobájának tekinteni” (lásd pl. Portes–Böröcz 1989). Dumitru Sandu a romániai, vagy a csíkszeredai KAM a székelyföldi vendégmunka kapcsán viszont ennek az ellenkezőjét állítja. Szerintük a migrációs stratégiák jellemzője, hogy a tartós oda-vissza mozgásra épülnek (Sandu, 2000; Bíró,

⁶ Az Etno-barometer felvételt az Etnokulturális Kisebbségek Forrásközpontja megbízásából a 2000-ben CCRIT (Etnikumközi Viszonyok Kutatóközpontja), 2001–2002-ben a Metro-Media Transilvania végezte. Az országos A eredményeit lásd. www.edrc.ro. A 2001, 2002-es évek eredményei SPSS adatbázis formájában is megtalálhatók. Ezeket felhasználtuk. A kérdés pontos megfogalmazása. *Az elköltözésre vonatkozóan Önre az alábbi helyzetek közül melyik igaz leginkább: (1) már tettem konkrét lépéseket az ügyben, (2) a közeljövőben konkrét lépéseket fogok tenni ez ügyben, (3) ha adódik egy előnyös lehetőség elköltözöm, (4) nincs szándékomban elköltözni.*

⁷ *Tervezi –e, hogy kivándorol / néhány hétre–hónapra / néhány évre külföldön vállal munkát. (1) igen, (2) nem. Ha igen, hol (elsősorban..., másodsorban... harmadsorban).*

⁸ Belső-Erdély, itt: az, ami nem Székelyföld és nem Partium. Az elkülönítést a kutatás szervezési feltételei indokolták.

⁹ A kérdések: *Tervezi-e, hogy külföldön vállal munkát. Ha igen hol? (Elsősorban, másodsorban, harmadsorban), illetve Gondolt-e már arra, hogy kitelepedjen külföldre? (1) igen, konkrét elképzeléseim vannak, (2) igen, de még nem tudom pontosan, hogy hová és hogyan, (3) Igen néha, de még nincsenek konkrét elképzeléseim, (4) Nem telepednék ki, (5) nem gondoltam ezen.*

1996). A kérdésre egyértelmű válasz valószínűleg nincs,¹⁰ ami viszont bizonyos, hogy a migráció jellege az 1989 előtti periódushoz képest megváltozott, ami felértékelte a munkaerő-vándorlást mint migrációs formát.

(4) Az erdélyi magyarokra reprezentatív mintán végzett kérdőívezések magából a módszerből adódóan hajlamosak a vizsgált populáció migrációs potenciálját az általános romániai kontextusból kiragadva értelmezni. Ezt helyenként az indokolhatja, hogy az elemző számára a befogadó ország (Magyarország) kontextusa releváns. Ezek a vizsgálatok mellett, hogy a romániai kontextust figyelmen kívül hagyják, gyakran a kárpát-medencei („határon túli”) magyarság migrációjáról beszélnek, holott ez egyértelműen csak a magyar migrációs politika szempontjából létezik: „A [migrációs potenciálra vonatkozó] adatok elemzésekor egységes régióknak tekintjük a Magyarországgal határos országokat (...)”¹¹. Az előbbit az indokolja, hogy a kedvezménytörvény sem tett különbséget a határon túli magyarok közt annak függvényében, hogy mely ország állampolgárai” (Örkény, 2003:150). Horváth szerint – igaz más okból – az erdélyi elitdiskurzusok is romániai kontextusából kiragadva kezelték az erdélyi magyar migrációt. Az erdélyi elit ugyanis a migrációt a kisebbségi lét taszító hatásának, illetve az etnikai elnyomásnak – vagyis egy az ország általános társadalmi-gazdasági helyzetétől független tényezőknél – tulajdonította (Horváth, 2002). Ezt a hibát módunkban áll elkerülni, hisz a felsorolt kérdőívezések egy része nem kizárólag a magyarokat reprezentáló mintával dolgozott.

3. A MIGRÁCIÓS SZÁNDÉK GAZDASÁGI KONTEXTUSA ÉS AZ ETNICITÁS

Amikor azt hangsúlyozzuk, hogy a magyarok migrációs szándékai romániai kontextusban értelmezhetők, a migráció okát nagymértékben az elhúzó román átmenet okozta gazdasági nehézségekben látatjuk. A gazdasági vonzás-taszításra épülő modell, Portes és Böröcz szerint, nem képes megmagyarázni, hogy a kibocsátó népesség különböző csoportjai miért mozdulnak el különböző mértékben, illetve, hogy a migráció miért egy adott cél-országba irányul (Portes–Böröcz, 1989). Ezek vonatkozásában a kulturális-társadalmi tényezők jelentőségét hangsúlyozzák. Az erdélyi magyarok migrációs potenciálja tehát nem értelmezhető a romániai gazdasági kontextuson kívül, azonban anélkül sem, hogy az etnicitással összefüggő társadalmi-kulturális sajátosságait tisztáznánk.

Az etnicitás és az erdélyi magyar migráció kapcsolatát több modellben próbálták értelmezni. Az előbbieken már Horváth Istvánra hivatkozva említettük az erdélyi magyar elit-diskurzu-

¹⁰ Horváth István szerint: „Logikus feltételezni, hogy a cirkuláris migráció folyamatával párhuzamosan vagy annak kontextusában fokozatosan kialakult a romániai elmozdulók egy olyan jelentős rétege, amely a befogadó országban való tartózkodás legalitását és munkaerő-piaci helyzetét illetően stabil pozícióval rendelkezik” (Horváth, 2003: 86)

¹¹ A migrációs folyamatok a befogadó ország perspektívájából történő szemlélete ellen szakmai kifogásokat nyilván nem emelhetünk, amennyiben ezt fokozott módszertani felügyelet kíséri. A különböző mintavételi módszerekkel készült regionális adatfelvételek ugyanis reprezentativitás-problémákat vetnek fel amennyiben abból egységes (Kárpát-medencei) adatbázist hozunk létre és ennek alapján a határon túli magyarokról, mint szerves egészből beszélünk. Vélhetően ez a szemléletmód is ludas abban, hogy a TÁRKI-féle elemzések nagyrésztében (Örkény, 2003a) a különböző régiók magyarsága nem az arányának megfelelően képviselteti magát az összeragasztással létrehozott „Kárpát-medencei magyar” adatbázisban így a határon túli magyarokra vonatkozó elemzésekben a kárpátaljai magyarok például felül-, a vajdaságiak pedig alulreprezentáltak.

sok migráció-értelmezését. Ez a nemzetközi migráció irodalmában etnikai migrációként megjelenő modell. Az utóbbi évtizedek erdélyi magyar migrációját Rainer Münz értelmezi ebben a keretben (Münz, 2003). Szerinte az etnikai nyomás vagy üldözés hatására történő elmozdulás a migráció leggyakoribb formája a huszadik században.

Ez a modell a kilencvenes évek második felétől az erdélyi magyarok vonatkozásában érezhetően egyre kevésbé adekvát. Ez vezeti Horváthot arra, hogy a migráció és az etnicitás egy árnyaltabb tipológiáját dolgozza ki. Brubakerre támaszkodva nem csupán az etnikai presszió nyomán bekövetkező migrációt nevezi „*etnikai migrációnak*”, hanem a migráció minden olyan formáját, amelyben az etnicitás, mint kulturális vagy szimbolikus tőke szabályozó szereppel bír (Horváth, 2002:32). Az etnicitás, mint kulturális és szimbolikus tőke hatással lehet a migráció intenzitására, a célország kiválasztására, a befogadás körülményeire és ezen keresztül a migráció társadalmi összetételére. Horváth értelmezésében ebben a modellben az etnicitás szerepe nem a migrációs szándék intenzitását, hanem a migrációs tervek beteljesedésének esélyét befolyásolja. Vagyis annak ellenére, hogy az elhúzódo átmenet gazdasági hatásai nyomán a magyarokat és a románokat egyforma elvándorlási szándék jellemzi, a magyarok számára ezek könnyebben realizálhatók (Horváth, 2002:36–39). A migrációs potenciál-vizsgálatokban lényeges szempont, hogy a kulturális és szimbolikus tőkeként működő etnicitás átalakíthatja a migráció társadalmi szerkezetét.

A harmadik modell ismét a kibocsátó közegen keresztül értelmezi az etnicitás és a migrációs potenciál kapcsolatát, anélkül azonban, hogy kimondottan etnikai (el)nyomásról beszélne. Az erdélyi társadalom-tudományos irodalomban többször felmerült a román nemzetállamhoz viszonyított nyelvi-kulturális *integráció* versus *integrálatlanság* fogalma (Csepeli–Örkény–Székelyi, 2002, Salat, 2003). A nyelvi-kulturális integrációval szemben – amely sok esetben a román munkaerő-piaci érvényesülés előfeltétele – egyes szerzők a migrációt alternatív – etnikai kiválási – stratégiaként tételezik (Salat, 2003). Az „integráció” és a migráció viszonyára mi is rákérdezünk.

E három modell mellett, amelyek a migráció és az etnicitás kapcsolatát próbálják magyarázni, Dumitru Sandu értelmezését emelhetjük ki, aki a migráció „de-etnicizálódásáról” beszél. Sandu a kifejezést a kilencvenes vándormozgalmaival (elsősorban munkaerő-vándorlással) kapcsolatban használja. Sandu adatai szerint a kilencvenes évek migránsai között az etnikai és vallási kisebbségek erősen felülreprezentáltak, ha azonban az évtized eleji és végi migrációs hullámokat összehasonlítjuk, egyfajta kiegyenlítődedést tapasztalunk. A romániai migráció, mondja Sandu, a kilencvenes évek elején etnikailag és vallásilag tagolt hálózatok mentén szerveződött, ebbe a többségi ortodox románság később kapcsolódott be (Sandu, 2000). A migráció, illetve a migrációs szándék „de-etnicizálódása” alatt az etnicitás migrációban betöltött szerepének csökkenését érthetjük. Amikor a migrációs potenciál tárgyalására vállalkozunk, nem feledkezhetünk meg arról, hogy az etnicitás hatása – mint említettük – könnyen megmutatkozhat éppen abban, hogy a különböző etnikumúak esetében a migrációs elképzelések eltérő arányban realizálódnak. Így lehet, hogy az a – logikusnak tűnő – feltételezés, miszerint az intenzívebb migrációs szándék nagyobb arányú migrációt eredményez, helytelen. Ez a kérdés azonban tanulmányunk tárgykörén kívül esik.

4. AZ EMIGRÁCIÓS POTENCIÁL MÉRTÉKE ORSZÁGOSAN ÉS AZ ERDÉLYI MAGYAROKRA VONATKOZTATVA

Mint már említettük, az utóbbi évek kérdőíves mérései inkább az emigrációs szándékkal foglalkoztak, míg a munkavállalási szándékot hanyagolták. Országos és az erdélyi magyarokra vonatkozó adatok összehasonlításra is ennek kapcsán van lehetőségünk.

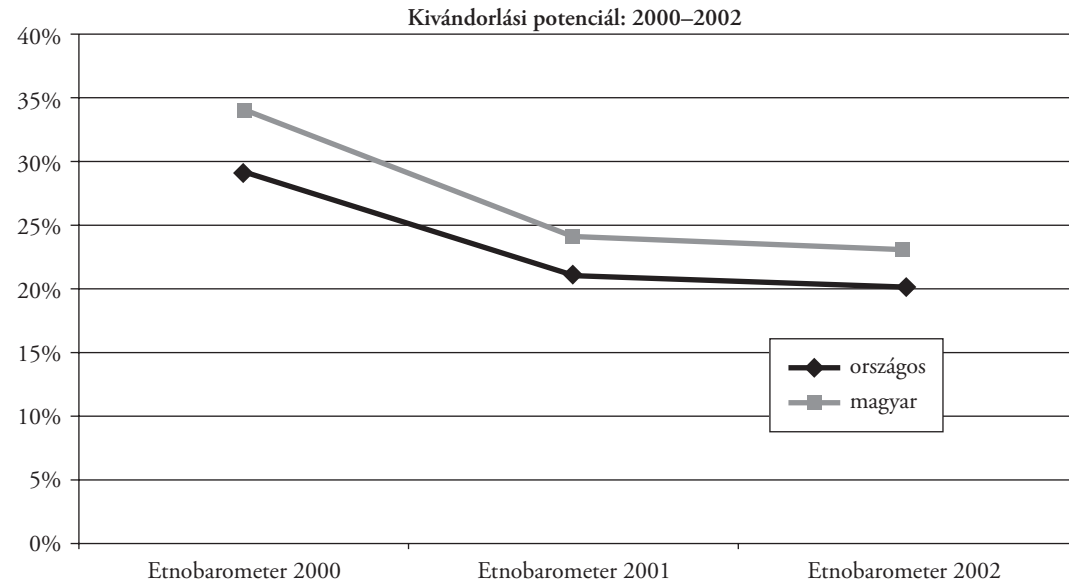
Az emigrációs potenciál intenzitására a kilencvenes évek eleji „kiinduló állapotként”, az Erasmus Alapítvány 1991-ben által készített Romániára reprezentatív vizsgálat adatait fogadhatjuk el, amelyeket Sik Endre idéz. Megállapítja, hogy az emigrációs potenciál és a vallás között igen erős kapcsolat van, nevezetesen a nem ortodox lakosság sokkal inkább hajlamos a kivándorlásra, mint az ortodoxok. A Sik által hivatkozott kutatás ugyan nem kérdezett rá a nemzetiségre, de tudjuk, hogy a nem ortodox vallásúak igen nagy valószínűséggel valamely kisebbséghez tartoznak. Ezek szerint a kisebbségi státus a kilencvenes évek elején nagy migrációs hajlandósággal járt együtt (Sik, 1993). Feltételezhetjük, hogy ebben a periódusban a magyar lakosságot is az országos átlagnál magasabb emigrációs potenciál jellemezte.

Az országos és az erdélyi magyarokra vonatkozó migrációs potenciál-adatok összehasonlítása a kérdezési technikák eltérése miatt problematikus. Az Etnobarométer vizsgálat ismereteink szerint az egyetlen olyan adatfelvétel, amely azonos módszerrel párhuzamosan országos és a magyarokra reprezentatív mintán dolgozott. A vizsgálat a végleges elvándorlási potenciálra kérdezett rá, így ennek tárgyalására van lehetőségünk.

Az egymást követő vizsgálatok megközelítőleg ugyanazzal a technikával kérdeztek az elvándorlási szándéokra. A módszer az *intencionális modell* logikája alapján a potenciális migránsok közül külön akarja választani azokat, akik már *valamilyen konkrét lépést tettek*, illetve fognak tenni a migráció érdekében.¹² A kérdezési technika az utóbbi két vizsgálatban annyiban módosult, hogy a lehetséges célterületek közül a „*tengerentúl*” kimaradt.

A konkrét lépéseket tevők igen kis esetszámmal képviseltették magukat, ezért célszerűnek tartottuk a potenciális migránsokat egységes csoportként kezelni. Az alábbi ábrán látható migrációs-potenciál mutató az egyes területekre migrálni szándékozók számát összesíti. A 2000, illetve a 2001–2002-es adatok közötti módszertani különbség, hogy az előbbi a tengeren túlra vándorolni szándékozókat is tartalmazza, míg az utóbbi kettő csak a Magyarországra és Nyugat-Európába irányuló migrációs szándékot összesíti. A nagyságrendbeli eltéréseknek részben ez lehet az oka.

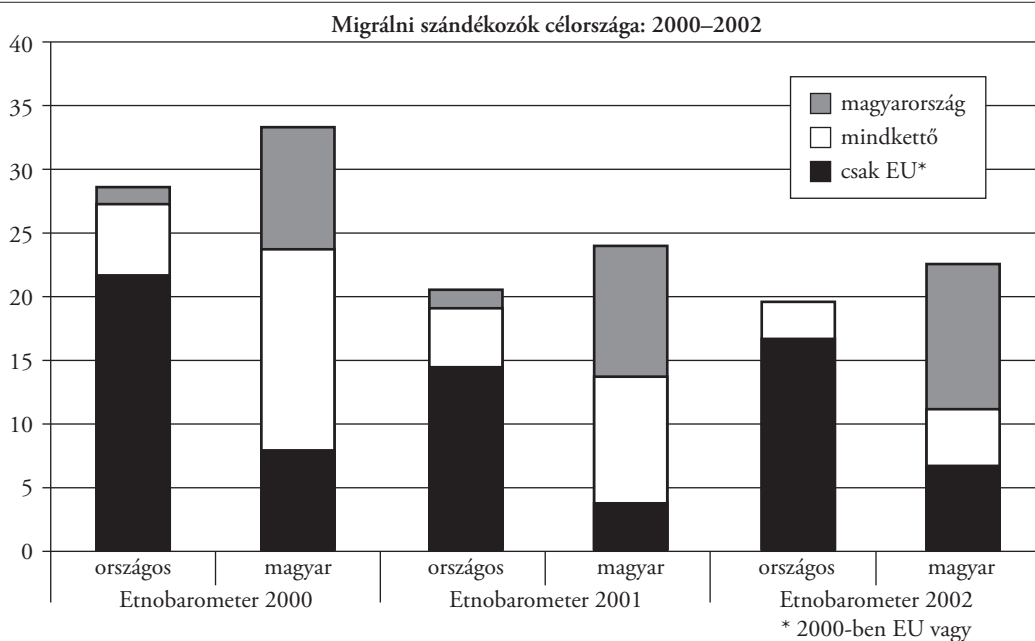
¹² lásd 7. lábjegyzet



1. ábra. Etnobarométer. Kivándorlási potenciál 2000-2002. Erdélyi magyar ($n=600$) és romániai országos ($n=1000$) minta.

Az ábra alapján látszik, hogy a magyarok emigrációs potenciálja nem különbözik lényegesen az országostól. Ha ezt a Sik Endre által közölt 1991-es eredményekkel összevetjük (ahol az eltérések nagyságrendbeliek) azt mondhatjuk, hogy Romániában az emigrációs szándék intenzitásában a rendszerváltást követő időszakhoz viszonyítva valóban „de-etnicizálódott”, vagyis a román nemzetiségű népesség migrációs potenciálja az etnikai kisebbségek már a kilencvenes évek elején is magas migrációs potenciáljához közelített.

Potenciális cél-országok tekintetében az eltérések már jelentékenyebbek. A magyarok számára Magyarország Nyugat-Európánál és a tengerentúlnál vonzóbb célterület, ugyanakkor a magyarok többségének nem kizárólag Magyarországgal kapcsolatban vannak migrációs tervei. A migráns népességek társadalom-szerkezetét majd a fiatalok esetén vetjük össze.



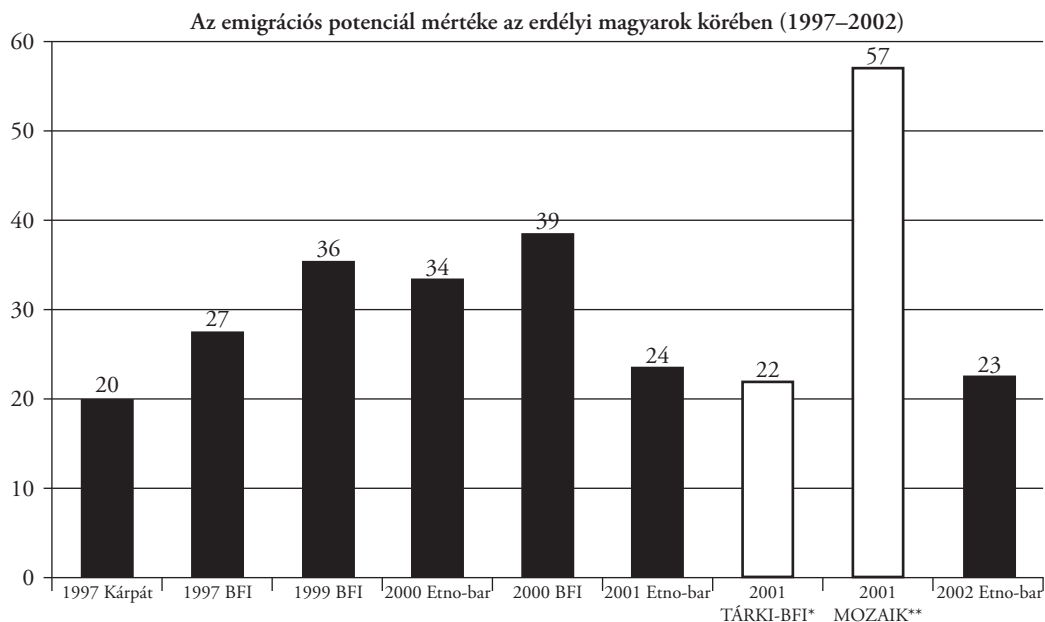
2. ábra. Etnobarométer. Kivándorlási szándék cél-országok szerint 2000–2002.
Erdélyi magyar (n=600) és romániai országos (n=1000) minta.

5. AZ ERDÉLYI MAGYAROK KIVÁNDORLÁSI POTENCIÁLJA 1997–2002 KÖZÖTT

Mivel a további idézett kutatások esetében országos mintán nem vizsgálták az emigrációs potenciál mértékét, a továbbiakban az erdélyi magyar népesség, illetve azon belül a különböző szocio-demográfiai jellemzők szerint elkülönített alcsoportok kivándorlási szándékát vizsgáljuk meg alaposabban. Tekintettel a tényleges migráció és a mért elvándorlási szándék kapcsolatának már említett esetlegességére, a hangsúlyt sokkal inkább a jelenség szociogenezisének komparatív bemutatására, mint a teljes népességre vonatkoztatott emigrációs potenciál nyers összehasonlítására helyezzük. Az említett kérdezéstechnikai divergenciák miatt az 1997 óta csaknem évente (később annál gyakrabban) elvégzett vizsgálatok nem teszik lehetővé, hogy az emigrációs potenciál pontos longitudinális trendjét vázolni tudjunk. Nem tudni pontosan tehát, hogy a 3. ábrán bemutatott kivándorlási szándékok eltérései mennyiben az „*intencionalitás*” különböző fázisaira való rákérdezés sajátosságait tükrözik, és mennyiben takarnak tényleges időbeli elmozdulásokat. A kérdésfeltevés különböző formáit elemezve az azonban világosan látszik, hogy minél komolyabb szándékot, a migráció melletti erősebb elkötelezettséget tükröz a kérdés, annál alacsonyabb az így mért migrációs potenciál mértéke¹³. Továbbá számolnunk kell azzal is, hogy

¹³ Ebben az értelemben az emigrációs szándék „puhább” mutatójának tekintettük a Balázs Ferenc Intézet által végzett és a MOZAIK 2001 vizsgálatok által a „*Felmerült-e önben az a gondolat, hogy kivándorol hazájából?*” illetve a „*Gondolt-e már arra, hogy kitelepedjen külföldre?*” formulát a TÁRKI által használt „*Tervezi-e Ön, hogy külföldön éljen?*” kérdésnél. Hasonlóképpen a „*elköltözn-e*” ige (Kárpát, Etnobarométer) az emigráció aktus-jellegére erősebben utal, mint a „*kivándorolna-e*” formula, ami a folyamatra helyezi a hangsúlyt, ennél fogva egy erősebb attitudinális viszonyulást implikál.

a bevont mérések 3–5 százalékos mintavételi hibával becsülnek, ami az adatok összehasonlításánál akár ennél kétszer nagyobb különbségeket is jelenthet. Az említett pontosítások arra felhívják a figyelmet, hogy a longitudinális trendeket illetően igen tapintatosan fogalmazzunk: a kivándorlási szándék a 2000-es évek elején a korábbi évekhez képest enyhe csökkenő tendenciát mutat, ezen a „leszálló ágon” jelenleg az erdélyi magyar felnőttek közül minden negyedik-ötödik személy tekinthető potenciális emigránsnak.



3. ábra. Az erdélyi magyarok emigrációs potenciálja 1997–2002.

* A vizsgált népesség: 18–55 éves erdélyi magyarok; ** A vizsgált népesség: 15–29 éves erdélyi magyar fiatalok

A rendelkezésünkre álló vizsgálatok adatai alapján a fentieknél jóval pontosabb és koherensebb információink vannak arról, hogy milyen demográfiai csoportok érdekeltek leginkább az ország elhagyásában. Az 1., 2. és a 3. táblázatok az emigrációs potenciál mértékét a nemek, korcsoportok és az iskolai végzettség szerinti kategóriák mentén mutatják be.

A regisztrált eredményekkel kapcsolatban az alábbiakat fogalmazhatjuk meg:

(1) A vizsgálatok egybehangzóan azt mutatják, hogy a kivándorlási szándék tekintetében a férfiak és nők között nem mutatható ki szignifikáns különbség.

(2) Korcsoportok szerint mindenütt a középkorúak migrációs potenciálja képvisel az átlaghoz nagyon közeli értéket, a fiatalok körében ennél másfél-kétszer nagyobb mértékű kivándorlási szándékkal számolhatunk. Amint az várható volt, legkevésbé a 55 év felettek hagynák el az országot, esélyük „az itthon-maradás” választására két-háromszorosa a középkorúakénak. Az idős korosztály kivándorlási hajlandósága más népeiségekhez viszonyítva ezzel együtt elképesztően magas. A magyarországi migrációs-potenciál vizsgálatokra alapozva Sik Endre az ötvenöt év felettiekről mint migrációs szempontból irreleváns népességről beszél. Erdélyben a tíz százalékos feletti értékek korántsem erre engednek következtetni. Azt is meg kell jegyeznünk, hogy az utóbbi években a Magyarországra vándorló román állampolgárok között növekedett az időskorúak aránya (KSH, 2001). Ez feltételezhetően a magyar állampolgárságot megszerzett gyerme-

kekkel rendelkező időskorúak vándorlásának tudható be. Migrációs döntéseikben nem kevés szerepe lehet annak a ténynek, hogy ekképp esélyük van a magyar nyugdíjrendszerbe való bekapcsolódásra.

(3) A TÁRKI-BFI vizsgálat kivételével az elemzések mind azt mutatják, hogy a magasabb iskolai képzettség magasabb migrációs szándékot valószínűsít. Eszerint a kivándorlást fontolgatók körében az érettségizettek és különösen a felsőfokú oklevéllel rendelkezők arányukon felül képviseltetik magukat.

Vizsgálat / Nemek	Férfi	Nő	Összesen
1997 BFI	25	28	27
1999 BFI	39	33	36
2000 Etno-bar	34	35	34
2000 BFI	38	40	39
2001 Etno-bar	22	27	24
2001 TÁRKI-BFI	23	22	22
2001 MOZAIK	58	57	57
2002 Etno-bar	22	24	23

1. táblázat. A kivándorlási potenciál mértéke az erdélyi magyarok körében, nemek szerint (százalékban).

* A vizsgált népesség: 18–55 éves erdélyi magyarok; ** A vizsgált népesség: 15–29 éves erdélyi magyar fiatalok

Vizsgálat / Korcsoportok	18-34	34-55	55 felett	Összesen
1997 BFI	45	27	10	27
1999 BFI	57	37	14	36
2000 Etno-bar	56	34	12	34
2000 BFI	67	35	17	39
2001 Etno-bar	44	28	9	24
2001 TÁRKI-BFI	30	15	×	22
2001 MOZAIK	60	×	×	60
2002 Etno-bar	47	21	10	23

2. táblázat. A kivándorlási potenciál mértéke az erdélyi magyarok körében, korcsoportok szerint (százalékban).

* A vizsgált népesség: 18–55 éves erdélyi magyarok; ** A vizsgált népesség: 15–29 éves erdélyi magyar fiatalok

Vizsgálat / Iskolai végzettség szerinti csoportok	Általános	Szakiskola	Érettségi	Felsőfokú	Összesen
1997 BFI	23	25	39	38	27
1999 BFI	28	46	50	46	36
2000 Etno-bar	11	30	45	43	34
2000 BFI	32	35	58	47	39
2001 Etno-bar	14	17	35	24	24
2001 TÁRKI-BFI	23	22	21	20	22
2001 MOZAIK	61	45	59	61	58
2002 Etno-bar	10	27	32	33	23

3. táblázat. A vándorlási potenciál mértéke az erdélyi magyarok körében, korcsoportok szerint (százalékban).

* A vizsgált népesség: 18–55 éves erdélyi magyarok; ** A vizsgált népesség: 15–29 éves erdélyi magyar fiatalok

6. A MIGRÁCIÓS POTENCIÁL OKAI A BFI ÉS A TÁRKI-BFI VIZSGÁLATOK ALAPJÁN

Mivel a Balázs Ferenc Intézet vizsgálatait, valamint a TÁRKI-BFI kutatás nyomán az emigrációs potenciál szociogenezisének többváltozós elemzését is elvégezték, a továbbiakban az ezzel kapcsolatos legfontosabb következtetéseiket hasonlítjuk össze. A migráció társadalmi háttéréről írott részeket azért is fontosnak tartjuk bemutatni, mert a fiatalokra vonatkozó elemzésünk (ld. 7. fejezet) konceptuális és módszertani kereteit egyaránt erőteljesen meghatározták. Ezen túlmenően a TÁRKI által végzett elemzés részleteiben foglalkozik nemcsak a végleges elvándorlásra való hajlandóság, hanem a külföldi munkavállalási potenciál kérdésével is¹⁴. A társadalmi háttér szerinti különbségek sokat elárulhatnak az időszakos munkavállalás és a kivándorlás vitatott viszonyáról.

A Balázs Ferenc Intézet elemzései (Sorban, 1999, Csata–Dobos, 2001) a tárgyalt szociodemográfiai jellemzők vizsgálata mellett a kivándorlási szándék kontextuális háttérének, valamint a potenciális emigránsok értékorientációinak bemutatására térnek ki:

- A bevont kontextuális jellemzők szerint emigrációs szándékuknak leginkább a szórványban élő nagyvárosiak adtak hangot.

- A potenciális emigránsok átlagosnál rosszabb vagyoni helyzettel jellemezhetők, ennek szubjektív megítélése azonban arra utal, hogy az elvándorlási szándék mögött az esetek többségében nem önmagában a helyzet romlása, hanem alapvetően a szinttartás igénye, a lecsúszástól való félelem húzódik meg. Emellett jelen van azonban egy másik, jelentős emigrációs potenciállal jellemezhető csoport is, azoké, akik a anyagi helyzetüket tekintve az elmúlt időszakban javulást könyvelhettek el és annak jövőbeni alakulását illetően is bizakodóak.

- Az adatok igazolni látszanak a kivándorlási szándék és a célországok „látogatásának” gyakorisága közötti összefüggést. Nagyobb migrációs potenciállal jellemezhetők továbbá azok, akik korábban munkát vállaltak külföldön, vagy vannak kint élő családtagjaik.

- Erdélyben a szülőföldön való maradás valamint a kivándorlási szándék alapvetően az általános életszervezési értékek mentén különül el: „*emigrációs potenciállal elsősorban a rendszerváltás hozta változásokra/kihívásokra leginkább receptív alkalmazkodóképes és válaszolni tudó réteg jellemezhető*” (Sorban, é.n.). Eszerint leginkább a pragmatikus-kompetitív értékrenddel rendelkezők (fontos a Siker, az érvényesülés, a szabadság, a megbecsülés, valamint az, hogy az ember elérje azokat a célokat, amelyeket maga elé tűzött) telepednének ki, szemben a közösségi-toleráns (közösségi problémák felvállalása, másokon való segítség mint prioritások) valamint a keresztény-konzervatív értékrendűekkel (fontos a vallás, a család, a munka, az erkölcsi szabályok tiszteletben tartása), akik viszont inkább a szülőföldjükön maradónak tekinthetők (Csata–Dobos, 2001).

Szemben a korábban bemutatott elemzésekkel, a TÁRKI vizsgálat kizárólag a migrációs potenciál mértékének becslésére és társadalmi-gazdasági háttérének leírására koncentrált, ennél fog-

¹⁴ A Balázs Ferenc Intézet a 2000-ben és 2001-ben lezajlott vizsgálataiban a magyarországi munkavállalási szándékre csak a státustörvény által előírt feltételek mellett kérdezett rá. Ez a TÁRKI munkatársai által használt terminológiában a „speciális migrációs szándéknak” felel meg, amellyel – tekintettel az egyetlen célországra való leszűkítettségre – e tanulmány keretein belül nem foglalkozunk. A Balázs Ferenc Intézet korábbi elemzései a vendégmunkás-családdal rendelkező háztartások/háztartástagok szociodemográfiai háttérét, értékorientációit vizsgálta. (Csata, 2001)

va annak számos típusát tárgyalja. Az elemzés érvényességi köre szerint elkülönített általános és speciális migrációs potenciál a státustörvénnyel kapcsolatos várakozásoktól független, illetve annak feltételei mellett vállalt migrációs szándékokra vonatkozik. A „nyers”, „tisztított” és „tovább tisztított” migrációs potenciál közötti különbségtétel a speciális migrációs szándék komolyságát, megbízhatóságát hivatott ellenőrizni a tárgyalt intencionális modell alapján.¹⁵

A tanulmányunk szempontjából releváns „általános nyers migrációs potenciál” társadalmi hátterét a kutatók több változócsoporthoz bevonásával vizsgálták (Örkény, 2003:180–181).

A *szocio-demográfiai* jellemzők körébe a bemutatottak (nem, kor, iskolai végzettség) mellett több – főként főkomponens-elemzéssel létrehozott – aggregált változó is bekerült:

- a megkérdezettek objektív státusát az iskolai végzettség, a vagyontárgyak számával mért vagyoni helyzet, valamint a vállalkozói státus aggregált mutatója mérte

- a munkanélküliség, mint a „munkamegosztási pozíció” legfontosabb jellemzője került be az elemzésbe

- szubjektív státus három mutató aggregátuma: egyrészt az egyénnek el kellett helyeznie magát egy feltételezett társadalmi hierarchiában, másrészt egy skálán jelölte be, hogy jövedelme alapján szenved-e alapvető hiányban, harmadrészt pedig a négy dologgal kapcsolatban (a családi életével, a jövőjével, a háztartás életszínvonalával és az addigi életével) fejezte ki elégedettségét.

Az egyén migrációs viselkedését meghatározó kapcsolatrendszerként értelmezett *migrációs burok* mutatója az egyént körülvevő személyes és tágabb külföldi kapcsolati hálót, valamint az egyén közvetlen vagy közvetett (családtag) külföldi munkavállalási tapasztalatát jelenti.

Az *etnikai tér* dimenziója azokat a elemeket tartalmazza, amelyek „az etnikai beilleszkedés és együttélés különféle szempontjaira vonatkoznak” (Örkény, 2003:181) és három összetevőből áll:

- a többség-kisebbség együttélés perspektívái: ezt két kérdéssel mérték: az egyik az ország helyzetét és fejlődését ítélte meg a elkövetkező években, a másik a magyar etnikumra vonatkozó demográfiai víziót tükrözte

- a többségi társadalommal szembeni etnikai távolságot a klasszikus Bogardus-skála mérte

- az etnikai konfliktuspotenciál három változóból áll: közelségérzet az országhoz, konfliktus-érzékelés és diszkriminációérzet.

Sik fentihez hasonló modelljében a migrációs potenciál létrejöttét magyarázó okokat három csoportba sorolja (Sik–Örkény, 2003:188–191):

- szocio-demográfiai tényezők (nem, kor, iskolai végzettség, szegénység, gazdasági aktivitás, település nagyság, a település státusa)

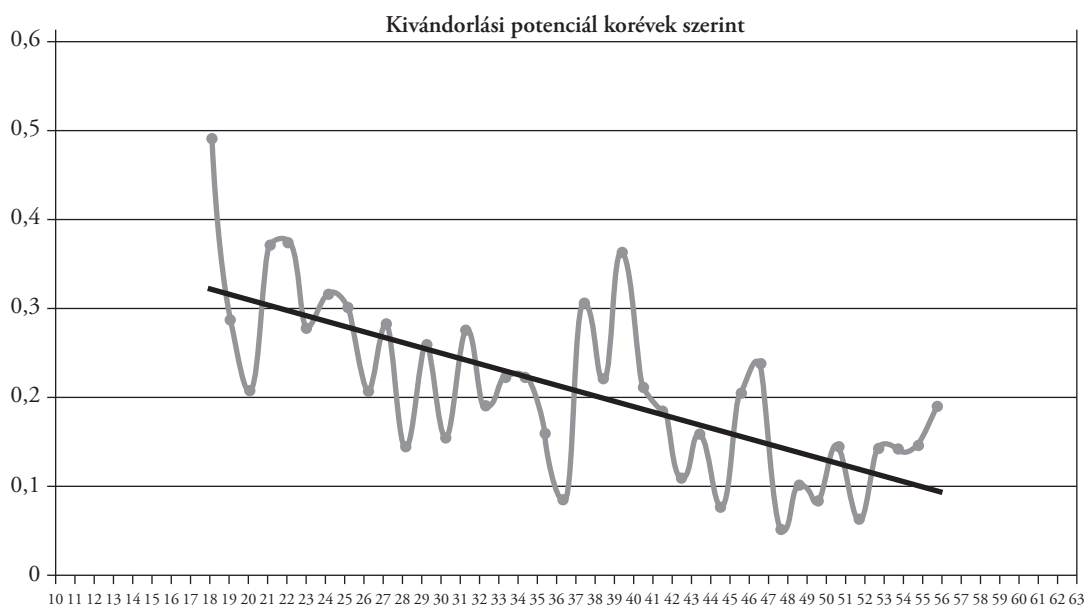
- a migrációs burok kapcsolati (kapcsolatok külföldön) és emberi tőke (érzelmi kötődés a hazához, korábbi munkaerő-piaci tapasztalatok külföldön) elemei

¹⁵ Az általános migrációs potenciált a migráció különböző időtávjainak megfelelően a „*Tervezi-e Ön, hogy egy pár hétre vagy hónapra külföldre menjen dolgozni?*” (rövid távú munkavállalás), a „*Tervezi-e Ön, hogy egy pár évre külföldre menjen dolgozni?*” (hosszú távú munkavállalás), valamint a „*Tervezi-e Ön, hogy külföldön éljen?*” (kivándorlás) kérdésekkel mérték.

A speciális migrációs potenciál mértékét a „*Tervezi-e, hogy ha megkapta a (határon túli magyarok számára kibocsátott) igazolványt, akkor munkát vállal Magyarországon?*” kérdésre adott igen válaszok száma adja. A tisztított speciális migrációs potenciál az igazolvánnyal rögtön, már 2002-ben munkát vállalni szándékozókat jelenti, a „tovább tisztított migrációs potenciál” pedig a kedvezménytörvény által előírt feltételek (járuléklevonás a fizetésből, legfeljebb három hónapos munkavállalási engedély, munkaügnél való bejelentkezés) mellett tervezett magyarországi munkavállalást jelenti.

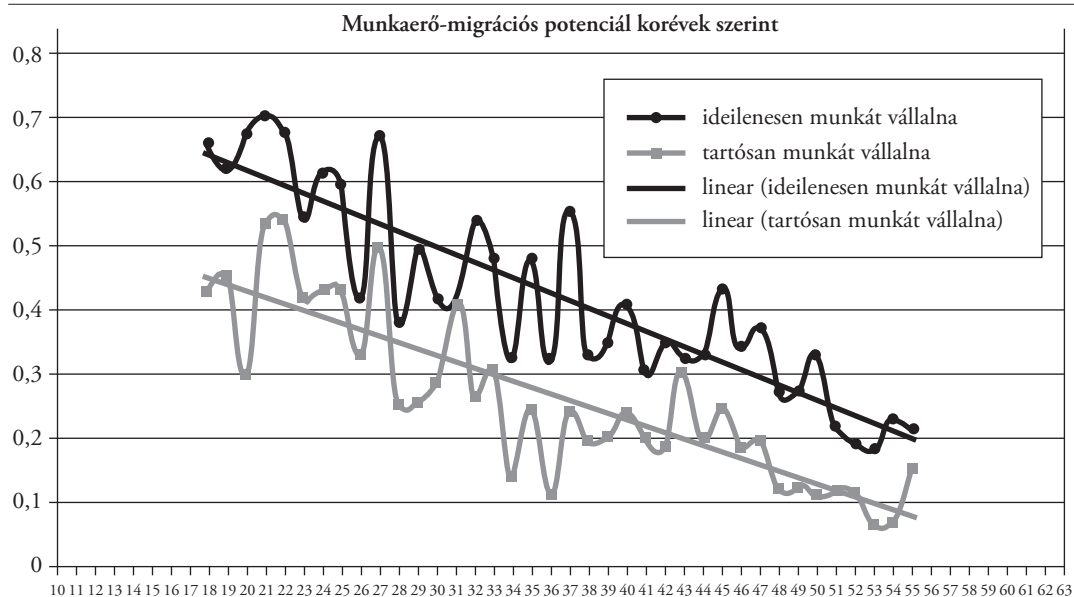
– szubjektív (pszichikai, értékrendi és elégedettséget kifejező) változók: elégedettség az életszínvonallal, az ország gazdasági helyzetével, személyes életpályájával és jövőjével, etnikai feszültség (magyar társadalom jövőjének megítélése, etnikai alapú sérelmek)

Az általános migrációs potenciál szociogenezisére vonatkozóan a fenti modellek alkalmazásával a kutatók arra a következtetésre jutottak, hogy a migráció bekövetkeztének esélyére – tekintet nélkül a migráció tervezett időtávjára – a szocio-demográfiai tényezők közül leginkább a munkanélküliség és a kor hatnak. (A kivándorlási szándék illetve a munkavállalási potenciál életkor szerinti változását a 4. és a 5. ábra szemlélteti). A migrációs burok különböző formái a maguk során fontos szerepet töltenek be a migrációs szándék kialakulásában. A kivándorlás bekövetkeztének esélyét erősen csökkenti a szülőföldről való pszichikai kötődés mértéke, a pesszimizmus, valamint a politikai helyzettel való elégedettség. Az életszínvonallal való elégedettség a hosszabb távú migrációs szándékokra pozitív hatással van.



4. ábra. Kivándorlási potenciál korévek szerint – TÁRKI-BFI 2001.

A 4. és 5. (az 5. ábra a következő oldalon található) ábrák alapján egyértelműen megállapítható, hogy a kor a 18–55 év közöttiekre nézve a migrációs szándékot leginkább meghatározó változó: a fiatalok rövid és hosszú távú migrációs illetve kivándorlási szándéka egyaránt messze meghaladja a regionális átlagot. Ez teszi indokolttá, hogy a fiatal népesség migrációs potenciálját egy külön fejezetben tárgyaljuk.



5. ábra. Migrációs potenciál korévek szerint – TÁRKI-BFI 2001.

7. A MIGRÁCIÓS POTENCIÁL AZ ERDÉLYI FIATALOK KÖRÉBEN¹⁶

Ebben a fejezetben – a TÁRKI-BFI vizsgálatban alkalmazott konceptuális-módszertani modellre valamint a MOZAIK 2001 adataira támaszkodva – az erdélyi fiatalok migrációs potenciáljának részletes elemzését végezzük el.

A MOZAIK 2001 vizsgálat a négy legnagyobb határon túli magyar régióban (Erdélyben, a Felvidéken, Kárpátalján és a Vajdaságban) élő 15 és 29 év közötti magyar fiatalokra nemek és korcsoportok szerint reprezentatív mintákon készült és a Magyarországon végzett „Ifjúság 2000” elnevezésű kutatás tematikus folytatása határon túli magyarok területeken. Jelleget tekintve alapkutatás, ezért a határon túli magyar fiatalok helyzetének számos szociológiai aspektusát vizsgálja.¹⁷ Az adatfelvétel 2001 decemberében – 2002 januárjában zajlott a budapesti Nemzeti Ifjúságkutató Intézet koordinálásával.¹⁸

Az erdélyi vizsgálat egy 1196 fős belső-erdélyi és partiumi, illetve egy 750 fős székelyföldi mintán készült¹⁹.

¹⁶ A fejezet elkészítésében külön köszönettel tartozunk Veres Valérnak, akinek hasonló témájú elemzése (Veres é.n.) számos új ötletet és módszertani megoldást kínált jelen vizsgálat elkészítéséhez. Továbbá a tanulmány nem készülhetett volna el a Nemzeti Ifjúságkutató Intézet ama nagyvonalú hozzájárulása nélkül, hogy a székelyföldi adatbázist a rendelkezésünkre bocsátotta.

¹⁷ A vizsgálat részletes bemutatásával valamint az előzetes vizsgálati eredményekkel kapcsolatosan lásd Szabó–Bauer–Laki–Nemeskéri (szerk.) 2002.

¹⁸ A vizsgálat előkészítését az Intézet munkatársai illetve az általuk felkért magyarországi kutatók, valamint erdélyi, szlovákiai, vajdasági és kárpátaljai magyar társadalomkutatók közös munkacsoportja végezte. Az erdélyi partnerintézmények Belső-Erdély és Partium esetében a Max Weber Társadalomtudományi Szakkolégium és a Babeş-Bolyai Tudományegyetem Szociológia Tanszéke (Veres Valér koordinálásával), a székelyföldi alpopuláció esetében pedig a csíkszeredai KAM-Regionális és Antropológiai Kutatások Központja (Bíró A. Zoltán vezetésével) voltak.

¹⁹ A székelyföldi alapsokaságot Hargita és Kovászna megye valamint a történelmi Marossszék Marosvásárhelytől

Tekintettel a mintavételi eljárás különbözőségére a két régióban²⁰, az adatbázisok összevonását módszertanilag nem tartottuk indokoltnak ezért adatainkat mindvégig regionális bontásban tárgyaljuk. Továbbá a belső-erdélyi és partiumi román fiatalok köréből egy 716 fős kontrollmintát vettünk, amely a magyar mintába került településeken élő román fiatalokat vizsgálja, ennél fogva különböző tendenciák összehasonlítására alkalmas, ám az erdélyi román fiatalokra egészében nem reprezentatív.

Amikor a „belső erdélyi” és a székelyföldi fiatalok migrációs potenciálját összehasonlítjuk a két régióban élő magyar népesség eltérő jegyeit kell kiemelnünk, mivel várakozásunk (és az eddigi kutatási eredmények alapján) ezek a migrációs hajlandóságot is befolyásolják.²¹

Az eddigi, erdélyi magyarokra reprezentatív felvételek szerint a migrációs szándék intenzívebb a nagyobb lélekszámú településeken, városokon, valamint ott, ahol a magyarok kisebbségi helyzetben vannak. E két kontextuális változó statisztikailag nem független egymástól. A nagyvárosokban élő magyarok nagyobb eséllyel vannak lokális szinten is kisebbségben, másrészt a magyarok által többen lakott történelmi Székelyföld hagyományosan rurális térség, szemben a városiasabb belső erdélyi és partiumi területekkel. A vizsgálat során alkalmazott mintavételi eljárás (területfelosztás) ezeket a tendenciákat fokozta. Egyrészt Maros megye települései két részre osztva kerültek a székelyföldi és a belső erdélyi mintába. Az előbbihez a Marosvásárhelytől dél-keletre eső rurális zóna lett besorolva, míg Belső Erdélyben maradt a mezősegi terület, illetve a megye városai. Az így kialakított területek magyarsága 37 illetve 67 százalékban város lakó. Másrészt a székelyföldi minta csak a magyar többségű településekre terjedt ki (Bálint-Demeter, 2002), a mintába került települések Sepsiszentgyörgy kivételével mind 80 százalék fölötti arányban magyarok. A mintába került belső-erdélyi magyarok többsége ezzel szemben saját településén kisebbségben van:

	1–1000	1000–5000	5000–20000	20000–50000	50000–100000	100000–
Székelyföld	21%	25%	23%	22%	9%	–
Belső Erdély	6%	16%	15%	14%	6%	43%

4. táblázat. Mozaik 2001. A székelyföldi és belső-erdélyi minta megoszlása (a kérdezett által lakott) település nagysága szerint

keletre eső, tömbmagyarnak tekinthető részének magyar fiataljai alkották. A belső-erdélyi és a partiumi mintába a Partium és a történelmi Erdély többi részének fiatal népessége került.

²⁰ Belső-Erdélyben és a Partiumban a mintavétel módja a területi bontásban reprezentatív lépcsőzetes mintavétel volt, kvótás-sétálás háztartás-beazonosítással bővítve. A következő lépcsőket használták: anyanyelvi hovatarozás, település típusa (megyeközpont, más városok községek, falvak). A községek, falvak kiválasztásához a második lépcső: a falvak helyzete és elhelyezkedése, a választás kritériumai: községközpont/falu, nagy/kicsi, román/magyar többségű, főutakhoz közel-távol (elérhetőség), a magyar népesség aránya. Szatmár, Bihar, Szilágy, Kolozs és Maros megyékben a nagyobb létszámú magyar lakossággal rendelkező etnográfiai régiókból véletlenszerűen választottak községeket. (Veres–Magyari–Csata 2002:8–9)

Székelyföldön – tekintettel a régió tömb-magyar jellegére – a mintavétel alapját az egészségügyi nyilvántartások képezték, ahonnan a megkérdezettek kiválasztása egyszerű léptékes mintavétellel történt.

²¹ Lásd. Sorbán 1999, Csata–Dobos 2001, Sik–Örkény 2003.

	1–20%	20–30%	30–50%	50–70%	70–80%	80–90%	90%–
Székelyföld	–	–	–	–	9%	19%	73%
Belső Erdély	28%	9%	24%	23%	2%	10%	4

5. táblázat. *Mozaik 2001. A székelyföldi és belső-erdélyi minta megoszlása (a kérdezett által lakott) településen lakó magyarok aránya szerint*

Részben a településszerkezet sajátosságainak köszönhetően a két térség foglalkozásszerkezete is eltérő. A Székelyföld esetében, ha nem is domináns, mindenképpen hangsúlyosabban van jelen a mezőgazdaság. Másrészt urbanizáltabb jellegénél fogva a belső erdélyi népesség iskolázottabb. Ezt a MOZAIK2001 alapján az apák iskolai végzettségére vonatkozó kérdésben érhetjük tetten. Az is nyilvánvaló, hogy egy iskolázottabb szülővel rendelkező, döntően városi környezetben élő fiatal népesség iskolai pályája is másképp alakul, mint az iskolázatlanabb, döntően rurális környezetben élő szülők gyermekeié. Ez valószínűsíthetően a migrációval kapcsolatos tervek, szándékok alakulását is befolyásolja.

	Székelyföld	Belső Erdély
Általános	30%	20%
Szakiskola	46%	40%
Középiskola	25%	15%
Felsőfokú	9%	15%

6. táblázat. *Mozaik 2001. A székelyföldi és belső-erdélyi megkérdezettek apjának iskolai végzettsége*

A migrációs szándék okainak tárgyalása kapcsán még visszatérünk azokra a jellegzetességekre, amelyek a migrációs tervek alakulását befolyásolhatják. A „román” minta, mint azt előzőleg jeleztük, nem reprezentatív az erdélyi román nemzetiségű fiatalokra, ezért ennek alapján leginkább tájékozódó jellegű hipotéziseket fogalmazhatunk meg.

7.1. KÜLFÖLDI MUNKAVÁLLALÁSI SZÁNDÉK

A munkavállalási szándéokra vonatkozóan a fiatal korosztályra is igazolódni látszik több az eddigi kutatások kapcsán megfogalmazható állítás.

Székelyföldi magyar	32,70%
„Belső erdélyi” román	56,70%
„Belső erdélyi” magyar	50%

7. táblázat. *Mozaik 2001. Tervezi, hogy a jövőben külföldön vállal munkát*

A magyar fiatalok munkavállalási potenciálja intenzitásában nem tűnik magasabbnak a románokénál. A „román” minta a belső-erdélyi magyar mintába került települések román fiataljaira reprezentatív, ami alapján azt mondhatjuk, hogy az egyazon településekről származó román és magyar fiatalok közel azonos arányban vállalnának külföldön munkát. Elmondható, hogy

a migrációs potenciál de-etnicizálódott. Ezeket az adatokat semmiképpen nem vetíthetjük ki a román nemzetiségű fiatalokra. Sandura hivatkozhatunk, aki megállapítja, hogy a romániai rurális településekről induló migránsok több mint fele a települések öt százalékáról származik, vagyis a migrációs térkép regionálisan igen tagolt. Belső-Erdély migrációs térképén a magyarok által is lakott települések minden bizonnyal sajátos színfoltot alkotnak.

A székelyföldi és belső erdélyi adatok összehasonlítása megerősíti, hogy a román többségű és vegyes belső erdélyi települések a magyar lakosságának migrációs szándéka intenzívebb, mint a székelyföldi tömbben élőké.

A tervezett munkaerő-migráció célját tekintve is jelentős eltéréseket találunk. A Székelyföld esetén az első helyen említett cél-országok között szinte kizárólagosságot élvez Magyarország, míg a belső erdélyi magyar fiatalok esetében ez opció kisebb arányt képvisel, bár többségben van. Ez a belső-erdélyi „román” minta alapján válik érthetővé. Ebben ugyanis olyan országok jelennek meg hangsúlyosan, mint Németország, Olaszország, Spanyolország és Kanada. A belső-erdélyi magyarok munkavállalási terveit nem hagyja érintetlenül az a tény, hogy a velük egy településen élő románok időközben kialakították a maguk migrációs hálózatait, amelyek elsősorban ezeket az országokat célozzák meg. Ha folyamatokat akarunk meghatározni, azt a hipotézist vethetjük fel szintén Dumitru Sandu alapján, hogy a magyar népesség Belső Erdélyben és a Székelyföldön is már a kilencvenes évek elejétől kezdődően kialakította a Magyarországra irányuló munkaerő-migráció csatornáit. Ezt követően alakultak ki a Kanadába, Franciaországba, Spanyolországba, Olaszországba irányuló csatornák, amelyben már dominánsan román etnikumúak vesznek részt. Az általunk vizsgált belső-erdélyi magyar migrációs terveire már e csatornák léte is hat. Elképzelhető egy olyan scenárió, amely szerint a magyarok is növekvő mértékben használják, fogják használni ezeket a csatornákat. Ennyiben (hipotetikusan) a vegyes területeken a migráció célját tekintve is beszélhetünk de-etnicizálódásról. A MOZAIK 2001 vizsgálat mintájába került belső-erdélyi magyar fiatalok többsége, ha munkát vállalna, akkor ezt Magyarországon tenné. Azt azonban nem szabad elfelejteni, hogy a nemzetiségileg tagolt mintavétel során kialakuló populáció a vegyes és szórványterületeken szinte törvényszerűen „magyarabb” lesz. Bármilyen mintavételi eljárást alkalmazunk, a mintába nagyobb eséllyel fognak olyanok kerülni, akik etnikailag könnyen beazonosíthatók.²² Ez a szempont pedig minden bizonnyal kihat a különböző migrációs csatornában gondolkodók számára és arányára is.

²² A szórványkérdéssel foglalkozók arról szoktak panaszkodni, hogy a szórványban élő magyarok jelentős része nem „azonosítható be etnikailag” (Bodó, 2000), vagyis nem kapcsolódik magyar intézményekhez, hálózatokhoz. Nincs okunk feltételezni, hogy a sokszor más településről származó kérdező-biztosok a szórványszakértőknél nagyobb sikereket érnének el e téren.

	I. opció			II. opció		III. opció	
Székelyföldi magyar: N=750	Magyarország:	182	80%	Magyarország:	6	Magyarország:	6
	Németország, Ausztria:	21	9%	Németország, Ausztria:	23	Németország, Ausztria:	7
	USA, Kanada:	15	7%	USA, Kanada:	4	USA, Kanada:	3
	Egyéb EU:	9	4%	Egyéb EU:	23	Egyéb EU:	0
	Más:	1	0	Más:	3	Más:	1
„Belső-erdélyi” magyar N=1200	Magyarország:	346	64%	Magyarország:	26	Magyarország:	6
	Németország, Ausztria:	72	14%	Németország, Ausztria:	52	Németország:	16
	USA, Kanada:	42	8%	USA:	35	USA:	10
	Egyéb EU	39	7%	Egyéb EU	28	Egyéb EU	14
	Olaszország:	22	4%	Olaszország:	11	Olaszország:	1
	Spanyolország:	13	2%	Spanyolország:	9	Spanyolország:	1
	Más:	8	2%	Más:	4	Más:	4
	Bárhova	3	0%	Bárhova	1	Bárhova:	0
	Ausztria:	9	3%	Ausztria:	6	Ausztria:	0
„Belső-erdélyi” román N=750	Németország:	78	24%	Németország:	20	Németország:	1
	Magyarország:	12	4%	Magyarország:	8	Magyarország:	1
	Olaszország:	68	21%	Olaszország:	9	Olaszország:	4
	Spanyolország:	26	8%	Spanyolország:	19	Spanyolország:	2
	Franciaország:	18	5%	Franciaország:	10	Franciaország:	0
	Kanada:	20	6%	Kanada:	2	Kanada:	2
	USA:	54	17%	USA:	14	USA:	4
	Egyéb EU	26	8%	Egyéb EU	13	Egyéb EU	3
	Más:	7	2%	Más:	0	Más:	1
	Bárhova:	7	2%	Bárhova:	3	Bárhova:	0

8. táblázat *Mozaik 2001. Ha külföldön munkát vállalna, mely országban (első, másod, harmadsorban)*

A következőkben a munkaerő-migráció okait vizsgáljuk meg egy logisztikus regresszió-modell segítségével. A modell a táblázatban felsorolt változókat tartalmazza. A „román” mintán lefutott modell annyiban specifikuma, hogy a „integráltság-integrálatlanság” címszó alatt szereplő változókat nem foglaltuk bele. Ezeket a magyar lakosságra nézve tartjuk értelmezhetőnek. Az alábbi táblázat az egyes változókhoz tartozó Wald-értékek szignifikancia szintjét mutatja. Az egyes ok-csoportokat külön tárgyaljuk, közben jelezve (amennyiben szükséges) azt is, hogy az „okok” jelentő változók szerint milyen irányú és mekkora tényleges eltérések mutathatók ki. A modell segítségével az egyes esetekhez rendelhető valószínűségek a külföldi munkavállalási szándékot lineáris regressziós modellben a székelyföldi minta esetén 0,254, a belső erdélyi magyar mintán esetén 0,198, a „román” minta esetében 0,201 arányban magyarázza²³.

9. táblázat. *MOZAIK 2001. A külföldi munkavállalási szándékot befolyásoló tényezők. Logisztikus regressziós modell** ►²³ Közönséges legkisebb négyzetek módszerével (OLS).

Csata Zsombor–Kiss Tamás: Migrációs potenciál Erdélyben

	Belső erdélyi magyar	Belső erdélyi román	Székelyföldi magyar
Nem (1 férfi, 2 nő)	– (**)	– (**)	– (**)
Életkor	–	– (**)	–
Iskolai végzettség (a csak általános iskolát végzettekhez képest)			
Szakiskolai végzettség	–	–	–
Középiskolai végzettség	*	–	–
Egyetemi végzettség	–	–	–
Főtevékenység (az egyetemi képzésben részt vevőkhöz képest)			
Egyetemista	*	–	– (*)
Alkalmazott	– (*)	–	– (**)
Saját vállalkozás	– (**)	– (*)	– (**)
Segítő családtag	–	–	– (*)
Munkaerőpiac pereme	*	–	–
Munkanélküli	–	–	–
Egyéb inaktív (stb)	– (*)	–	– (**)
Apja iskolai végzettsége (az általános iskolai végzettséghez képest)			
Szakiskola	–	–	– (*)
Középiskola	–	–	– (*)
Egyetem	*	–	– (*)
Az anya iskolai végzettsége illetve a szülők gazdasági aktivitása egyik esetben sem képvisel szignifikáns hatást „Kontextuális” okok és a vándorlás során használható tőkék			
Településméret	*	–	*
Magyarok aránya	– (**)	–	×
Számítógép használat	*	–	–
Idegennyelv-tudás	*	–	**
„Nemrég” járt Magyarországon	**	**	*
Vállalt már külföldön munkát	**	**	**
Gyenge anyagi helyzet	–	–	–
Szubjektív depriváltság	–	*	–
Szociálpszichológiai-mentális okok			
Romlik az ország gazdasági helyzete	–	**	*
Romlik az emberek életszínvonala	–	–	*
Romlik a személyes helyzete	–	–	–
Romlik a román-magyar viszony	*	–	–
Vannak személyes elképzelései	**	**	**
Bizakodó tervei megvalósulását illetően	*	**	*
Elégedett azzal, ahogy most él	–	*	–
EU optimizmus, a román demokrácia megítélése	–	–	–
„Integráltság” – „integrálatlanság”			
Iskolai életút: kizárólag magyar oktatásban vett részt	**	–	×
Nem beszél jól románul	*	–	×
Társadalmi távolság a románoktól	*	– (*)	×

* a csillagok a háttérváltozók hatását kifejező Wald-érték szignifikancia-szintjét mutatják: – nincs szignifikáns hatás; *, –(*) a szignifikancia-szint 0,05–0,006; **, –(**) a szignifikancia-szint legalább 0,005)

A modellben szereplő „puha változókkal” kapcsolatban az ok-tulajdonítás során nem árt óvatosnak lenni. A migrációs potenciál és a független változóként szereplő attitűdkérdések közötti kapcsolat esetleges. Elképzelhető például, hogy valaki azért szeretne külföldön munkát vállalni, mert úgy gondolja, hogy az ország gazdasági helyzete romlani fog, de ugyanúgy az is lehetséges, hogy a gazdasági hanyatlásról szóló „narratíva” a migrációs szándék utólagos racionalizációját szolgálja. Ezekre a kérdésekre modellünk nem ad választ, megmutatja viszont a migrációs szándék mentális környezetét.

A migrációs szándék okait részben a TÁRKI-BFI kutatásból kiindulva több kategóriába csoportosítva tárgyaljuk. (Sik-Simonovits, 2003). Ezek: (1) a szocio-demográfiai okok, (2) a családi háttér (szülők), (3) kontextuális okok, (4) a vándorlás során, vagy annak előkészítésében szerepet játszó tőkék, (5) szociálpszichológiai – mentális okok, (6) „integráltság – integrálatlanság”.

(1) *Szocio-demográfiai okok* alatt valójában a migrációs szándék alapváltozók szerinti megoszlását tárgyaljuk. A modell a kérdezett nemét, életkorát, iskolai végzettségét és gazdasági aktivitását tartalmazza. E változók hatását a felnőtt népesség esetén ismerjük (Sorban, 1999, Csata-Dobos 2001, Sik-Simonovits 2003). A külföldön munkát vállalni szándékozók között, ahogy az munkaerőmozgást általában jellemzi, felülreprezentáltak a fiatalok és a férfiak.

A *nemre* vonatkozóan mindhárom esetben szignifikáns hatást mutatnak a fiatal mintákon is (a férfiak-fiúk sokkal inkább tervezik a külföldi munkavállalást, mint a nők).

Kor szerinti különbséget viszont csak a székelyföldi minta esetén mutattunk ki. Ez nem jelenti azt, hogy különböző korú belső-erdélyi román, illetve magyar fiatalok ugyanolyan mértékben migrálnának, csupán azt, hogy a modell valamely változója a kor hatását kontroll alatt tartja. Esetünkben ez a változó a gazdasági aktivitás (fő tevékenység). Ez a fiatal korosztályok esetén nagymértékben korfüggő. Ha a gazdasági aktivitást kihagyjuk a modellből, azt tapasztaljuk, hogy a fiatalabbak munkavállalási kedve nem csak a Székelyföldön intenzívebb.

Azt, hogy a *gazdasági aktivitás* kontroll alatt tartja (kioltja) a kor hatását, értelmezhetjük úgy is, hogy a különböző korúak eltérő külföldi munkavállalási kedve egzisztenciális helyzetük különbözőségének köszönhető. A modellben az egyetem előtti képzésben résztvevőket tekintettük viszonyítási alapnak, akik egyben a legfiatalabbak. Az ő (egyébként az átlagnál magasabb) migrációs potenciáljukhoz képest az alkalmazásban állók, a vállalkozással rendelkezők és háztartásbeliek kevesebb hajlandóságot éreznek a külföldi munkavállalásra Belső Erdélyben, a román és a magyar populáció esetén egyaránt. A magyaroknál ez nem igaz azokra, akik segítő családtagként dolgoznak. A munkanélkülieket és a „munkaerőpiac peremén lévőket” (alkalmi munka, fekete munka) az iskolásokhoz hasonlóan magas, illetve ez utóbbi kategóriát tekintve a magyarok esetén magasabb migrációs potenciál jellemzi. A Székelyföld esetén csak a saját vállalkozás esetében mutatkozik szignifikáns hatás (Itt a kor hatása „tartja kontroll alatt” a gazdasági aktivitást). A vállalkozás és migráció kapcsolatáról annak ellenére, hogy ez az egyetlen olyan tevékenységi kategória, amely mindhárom minta esetén szignifikánsan csökkenti a külföldi munkavállalás szándékát nem vonnánk le egyértelmű következtetést²⁴.

²⁴ Egyrészt, mert a vállalkozás versus migráció bináris szembeállítás az erdélyi közbeszédben amúgy is erős diskurzív panel. Másrészt a vállalkozás és a migráció között igen sokféle kapcsolat elképzelhető, amelyeket ezek a diskurzív panelek összemosnak. Vállalkozókkal készült narratív interjúkat elemezve találkoztunk olyan történettel, ahol a vállalkozás az itthon-maradás szinonimája (egyben a migráció ellentéte), holott a vállalkozás a kilencvenes évek jellegzetes utazókereskedelmére épült.

Az iskolai végzettségnek nincs szignifikáns hatása a migrációs potenciálra, leszámítva a belső-erdélyi magyar mintát, ahol a középiskolai végzettségűek vállalnának nagyobb arányban munkát külföldön. Az iskolai végzettség szerinti összefüggések egyébként is nehezen lennének értelmezhetőek olyan esetben, ahol a kérdezettek egy része még nem fejezte be az iskolát.

(2) Az *apa iskolai végzettsége* a román válaszadók esetében hat a munkavállalási szándékra. Esetükben az általános iskolát végzett (alacsony státusú) apák gyermekei a leginkább érintettek. A magyarok esetében a külföldi munkavállalás nem nevezhető ilyen szempontból „rétegjelenségnek”, a különböző családi háttérrel rendelkező fiatalok számára egyformán vonzó lehetőség, mi több, a belső erdélyiek esetében az egyetemet végzett apák gyermekei felülreprezentáltak. Ennek oka az lehet, hogy a (magyarországi lehetőségek miatt) a magyarok számára a külföldi munkavállalás jellegét tekintve tág jelentéstartományban mozog. Az Erdélyből érkező magyar munkavállalók viszonylag problémamentesen integrálódhatnak a munkaerőpiac primér szektorába is. A nemzetközi migráció irodalmában egyesek a munkaerőpiac duális szerkezetének tulajdonítanak magyarázóerőt a migráció létrejöttében és fennmaradásában. Ez a felfogás különbséget tesz a munkaerőpiac primér és szekundér szektorai között. A primér szektor a gazdaság töke-intenzív ágazataihoz kapcsolódik, szakértelmet igényelő, magas presztízt és szakmai előmenetelt biztosító állásokat jelöl. A szekundér szektor a munka-intenzív ágazatokhoz kapcsolódik, a foglalkozási presztízs-hierarchia alján lévő állásokat jelöl, amely nem igényelnek különösebb szakértelmet és nem biztosítanak karrierlehetőséget. Az elmélet képviselői amellet érvelnek, hogy strukturális okok miatt ez utóbbi ágazatok a migránsok közül verbuválják munkaerő-utánpótlásukat (Massey és mások, 2000). A magyarok egy jelentős csoportja számára elsősorban a nyelvtudás és a közös kulturális tudáskészlet lehetővé teszi a magyarországi primér munkaerőpiacra való integrációt. Ez a román fiatalok számára a nyugat-európai országok viszonylatában csak egy igen jól képzett szűk elit számára adatik meg. A középosztályhoz tartozók számára a külföldi munkavállalás lehetősége – mivel csak a szekundér szektor munkahelyei elérhetőek – az átlagnál kisebb vonzerőt jelentenek.

(3) *Kontextuális okok* alatt a kibocsátó település jellegzetességeit értjük. A modellbe a településméretet és a (magyarok esetén) az etnikai szerkezetet építettük be. A belső erdélyi magyar mintán mindkettő szignifikáns hatással bír. Az eddigi kutatási eredményeket igazolva: a lokális kisebbségben (szórványban) és a nagyvárosokban élők nagyobb arányban szeretnének külföldön munkát vállalni. Ez utóbbi összefüggés arra vezethető vissza, hogy a nagyvárosokban élők nagyobb arányban részesei a munkaerő nemzetközi körforgásának, mint azok, akik kis helyi, szegmentált munkaerőpiacok szereplői (Sik–Simonovits, 2003). A településméret a román válaszadók esetében is növeli a migrációs hajlandóságot. A székelyföldi városokban a migrációs szándékok szintén viszonylag intenzívebbek, azonban a modellben ezt a hatást más változók kontroll alatt tartják. Belső Erdélyben a szórványhelyzet szintén a külföldi munkavállalást bátorító tényező. A székelyföldi mintában kizárólag dominánsan magyar településekre terjedt ki, így az összefüggés értelmét veszti. A román mintára vonatkozó modellből kihagytuk az etnikai térszerkezetre vonatkozó változót, esetleg egy az erdélyi románság (román fiatalság) egészére reprezentatív minta esetén lehetett volna jelentősége.

(4) A *vándorlást befolyásoló tőkék* címszó alatt a számítógép-használatot, az idegennyelv-tudást, a külföldi (munkavállalási és egyéb) tapasztalatot tárgyaljuk. Ide soroltuk a család vagyoni helyzetét, amit egy tartós fogyasztási cikkek meglétére vonatkozó konstruált skála segítségével mértünk és a szubjektív anyagi helyzetet, amire direkt kérdés vonatkozott.

A számítógép-használat a belső-erdélyi megkérdezettek esetében releváns. A munkahelykeresésben és a vándorláshoz kapcsolódó egyéb információk megszerzésében lehet jelentősége.

A Magyarországra való migráció kizárólagosságából adódik, hogy a székelyföldi fiatalok esetében az idegennyelv-tudás és a migrációs tervek között nincs összefüggés. A román válaszadók esetén ez az összefüggés értelemszerűen igen markáns, de a belső-erdélyi mintán is kimutatható.

A meglévő munkavállalási tapasztalat nagymértékben elősegíti a további migrációs terveket. A migráció szakirodalmában egyik leggyakrabban idézett állítás, hogy „*a migráció, ha egyszer megkezdődött, nagy valószínűséggel folytatódik*” (Massey és mások, 2000:37). A magyarországi utazás is jelentékeny tekintetben, értelemszerűen elsősorban a magyar nemzetiségű válaszadók esetében.

A család vagyoni helyzetéből folytonos változót képeztünk, amely a család által birtokolt vagyontárgyak számát mutatja (a lehetséges 14-ből). Ennek a változónak ebben a formában nem mutatkozott szignifikáns hatása. A szubjektív anyagi helyzet a Székelyföldön növeli a külföldi munkavállalás szándékát. Ennek egy lehetséges magyarázata a székelyföldi helyi társadalmak szerkezetében gyökerezik. A szakirodalom az olyan túlnyomóan rurális jellegű társadalmakra, amelyekben a migráció létező gyakorlat, azt mondja, hogy a relatív réteghelyzet megőrzésének igénye a migrációra épülő életstratégiáknak kedvez. Vagyis, ha egy helyi társadalomban megindul a migráció, akkor a családok relatív réteghelyzetüket csak migráció segítségével őrizhetik meg (Massey és mások, 2000).²⁵ Így értelmezhető, hogy a gyenge szubjektív réteghelyzet (vagy annak romlása) migrációs szándékot eredményez. Ez a nagyobb városokban, ahol a társadalmi viszonyok kevésbé áttetszők, kevésbé érzékelhető. A szubjektív depriváltság a Székelyföldön belül is inkább falvakon okoz migrációs szándékot²⁶.

(5) *Mentális-szociálpszichológiai okok.* Mindhárom mintában nagyobb arányban vállalnának külföldön munkát azok, akik azt választották, hogy vannak személyes elképzeléseik, és bizakodóak ezek megvalósulását illetően. Sík Endre ezt az tényezőt pszichikai tőkének nevezi (Sík–Örkény, 2003), arra utalva, hogy a migrációval járó „megpróbáltatásokat” könnyebben vállalják, akik konkrét elképzelésekkel, optimista jövőképpel rendelkeznek. Ez egyben arra utal, hogy a migrálni szándékozó népesség az átlagnál kezdeményezőbb aktívabb csoportból kerül ki.

Az ország gazdasági helyzetével kapcsolatos várakozások a román és a székelyföldi „magyar” minta esetén valószínűsítenek külföldi munkavállalási szándékot. A saját személyes helyzet megítélésének nincs, az „emberek életszínvonalával” kapcsolatos várakozásoknak pedig csak a román megkérdezettek esetén van enyhe hatása. Az belső-erdélyi magyar minta esetében a új elemként jelentkezik a román magyar viszonyok romlásával kapcsolatos várakozás, ami migrációs szándékot gerjeszt. Ez a többségi románság és a helyi többséget alkotó székelyföldi magyarság esetében nem érvényesül. Az etnikai feszültség a vegyes területeken vagy szórványban élő magyarok esetében vezet migrációhoz.

Nincs migrációs szándékot gerjesztő hatása a romániai demokráciával való elégedetlenségnek. Hasonlóképpen az „EU” pesszimizmus, vagyis, ha valaki nem hisz Románia gyors EU csatlakozásában, sem okozza a külföldi munkavállalási szándék valószínűségének növekedését.²⁷

²⁵ Erre a megállapításra jutottunk például 2002 nyarán egy lövétei terepgyakorlat után.

²⁶ A falusi és városi településekre külön egyváltozós regresszió-analízist futtattunk le. Az összefüggés csak a falvak esetén bizonyult szignifikánsnak.

²⁷ Ez implicite azt jelenti, hogy nem valószínű, hogy a román demokrácia pozitívumainak kiemelésével, vagy a gyors EU csatlakozás reményét tápláló politikai üzenetekkel a migrációs szándék mérsékelhető lenne.

(9) Az okok elemzésének végére hagytuk az „*integráltság-integrálatlanság*” kérdését, amely többször felmerült az erdélyi vonatkozású társadalomtudományos elemzésekben (Csepeli–Örkény–Székelyi 2002, Salat 2003).

Salat azt állítja, hogy az erdélyi fiatalok elvándorlásának elsőrendű oka szellemi természetű, hogy az elit nem volt képes az elmúlt 13 évben egy adekvát helyzetértelmezés és nemzetpolitika kidolgozására. Ennek döntő kérdése lenne a román nemzetállammal való viszony, vagyis az integráció kérdése. Salat az integráció egyéni és közösségi aspektusait különbözteti meg. Az elit feladata a közösségi integráció kidolgozása (Salat szerint adekvát forma a konszociatív modell). Ez teszi lehetővé, vagy könnyíti meg az „emberek” számára az egyéni integrációt, amely tekintetében egyrészt cél a teljes jogú állampolgári részvétel, másrészt viszont az is, hogy az integráció ne vezessen asszimilációhoz.

A Csepeli–Örkény–Székelyi féle megközelítéstől sem idegen a migráció és az integráció összekapcsolása. Ők az integráció alatt egyértelműen nyelvi-kulturális integrációt értenek, amelynek elemei a teljes kétnyelvűség, a nem szegregált oktatási rendszer (román nyelvű oktatás), a társadalmi távolságok minimalizálódása (pl. vegyes családok) (Csepeli–Örkény–Székelyi, 2002). A magunk részéről ugyanezekre a változókra kérdeztünk rá. Ezek a változók más megközelítésben akár az asszimiláció dimenziói is lehetnek (pl. Gyurgyík, 2002).

A munkaerő-migráció és a nyelvi-kulturális integráció lehetséges összefüggései könnyen beláthatók. Ha valaki nem beszél megfelelően románul, elzárkózik a többségekkel kialakított kapcsolatok elől, a munkaerőpiacon hátrányos helyzetbe kerülhet ami növelheti a migrációs hajlandóságot. Gyakran elhangzó érv, hogy a magyar nyelvű oktatás könnyen a nyelvi-kulturális szegregáltság újratermelődéséhez vezethet, ami migrációt generál, vagy ahogy mondani szokás az erdélyi magyar oktatás „exportra termel”. Más részről viszont úgy is fogalmazhatunk, hogy abban, hogy a magyar nyelvű oktatás meg tudta őrizni vonzerejét, a migrációs stratégiáknak – vagy tágabban a „magyar-magyar” viszonyoknak jelentékeny szerepe lehet.

A modellbe bekerült változók az oktatás nyelvére (kizárólag – vagyis az eddigi iskolai életút minden szintjén – magyarul tanult, avagy nem), a társadalmi távolságra (Bogardus-skála²⁸), és a román nyelvtudásra vonatkoztak. Ez utóbbi megfogalmazása: „*Mely nyelveken tud jól beszélni ... román: (1) említi, (2) nem említi.*” A változó nem valamiféle objektív mércéhez képest viszonyított román nyelvtudást fejez ki, nem valószínű ugyanis, hogy lenne az erdélyi magyarok által egységesen elfogadott nyelvi standard. A („szubjektív”) jó román nyelvtudás vidékenként, társadalmi rétegenként változik (Horváth, 2003b).

A székelyföldi és belső erdélyi minta összehasonlítása nyomán látható, hogy a nyelvi-kulturális „integrálatlanság” migrációt gerjesztő hatása nem egyöntetű. A székelyföldi tömb-magyar területeken a „nem megfelelő” román nyelvtudás, a magyar oktatási rendszerben való részvétel nincs befolyással a külföldi munkavállalási szándéokra, mi több, a románokkal való közelebbi viszony „hat” a migrációs szándék irányába. Ezt leginkább úgy értelmezhetjük, hogy a külföldi munkavállalást tervezőket az átlagnál nagyobb fokú „nyíltság” jellemzi²⁹.

²⁸ Milyen legközelebbi viszonyt fogadna el a felsorolt csoportok egy-egy tagjával... román: (1) családjába fogadná, (2) elfogadná lakótársnak, (3) elfogadná munkatársnak, (4) elfogadná szomszédnak, (5) egy városban-faluban lakna vele, (6) egy országban sem lakna vele.

²⁹ Ezt megerősíti a Bogardus skála egyéb itemeivel való összefüggés ellenőrzése.

A belső-erdélyi minta esetében nyilvánvaló összefüggés mutatkozik mindhárom változó esetében. Mielőtt ennek tárgyalását megkezdénénk, ismét vissza kell térnünk a mintavétel kérdésére. Amit a migrációs hálózatok etnikai szerkezete kapcsán feltételezéseként mondtunk (mármint, hogy a magyarokra reprezentatív mintákba általában az átlagnál „magyarabb” népesség kerül), most megerősödik. A mintába kerültek az egyes iskolai szinteken a következő arányban tanulnak magyarul:

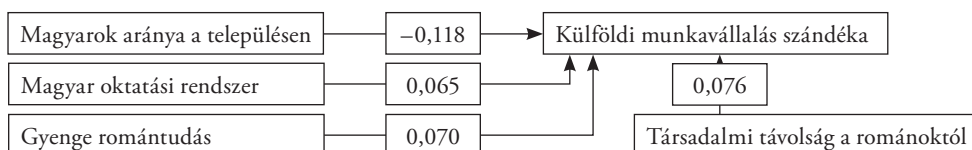
Iskolai szint	Magyarul tanulók %
Általános	84,8%
Szakiskola	14,6%
Szakközépiskola	38,2%
Líceum	77%
Egyetem	32,4%
Iskolai életútja minden szintjén	56%

10. táblázat. *Mozaik 2001. Magyarul tanulók az egyes iskolai szinteken Közép-Erdélyben*

Anélkül, hogy az eltéréseket pontosan elemeznénk, a tanügyi nyilvántartások felületes ismeretében megállapítható, hogy a belső erdélyi területeken az anyanyelven tanulók aránya a vizsgált korosztályt érintő periódusban megközelítőleg sem volt soha ennyire magas (lásd Murvai, 2000). Hangsúlyoznunk kell, hogy ez nem a MOZAIK 2001 kutatás gyengeségét mutatja, az eddigi tapasztalatok szerint ugyanis a magyar mintán végzett kérdőíves mérések szórvány-területeken nem tudták megoldani a problémát. Azt is bizonyosra vehetjük, hogy a probléma más „határon túli területekre” alapsokaságaira érvényes mérésekben is jelentkezik.

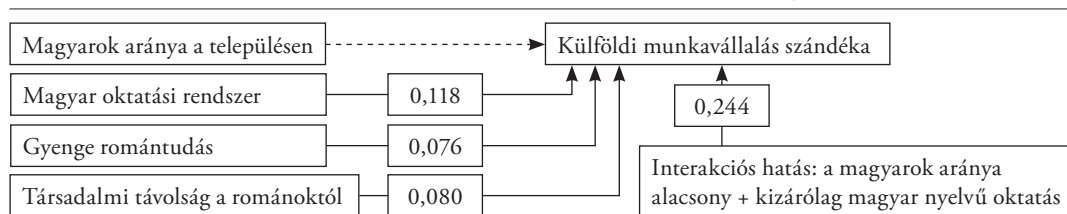
Az általunk vizsgált minta tehát a valóságosnál kevésbé „integrált” a román nemzetállamba nyelvi-kulturális szempontból. Ezáltal nem veszti azonban érvényét az összefüggés, hogy a román nemzetállam terében a nyelvi-kulturális integráltság hiánya a belső-erdélyi vegyes és szórványterületeken migrációs szándékot generál. A Székelyfölddel való összehasonlítás kapcsán, amelyből kitűnik, hogy a tömb területeken semleges, a vegyes és szórványterületeken viszont pozitív kapcsolat áll fenn a „nyelvi kulturális szegregáltság” és a külföldi munkavállalási szándék között, továbbgondolhatjuk az összefüggést. A nyelvi-kulturális szegregáltság a település etnikai térszerkezetével interakcióban³⁰ hat a kivándorlásra.

Ezt egy újabb, immár lineáris regresszió-modell segítségével próbáltuk ellenőrizni a belső erdélyi mintán. Elsőként a nyelvi kulturális integráció dimenzióit jelölő változókat és a magyarok arányát vezettük be magyarázó változóként. Ezt követően a modellt a kisebbségi helyzetet és kizárólag magyar nyelven való tanulás együttes hatását jelölő interakciós taggal bővítettük:



6. ábra. *Mozaik 2001. Belső Erdély. A nyelvi-kulturális szegregáltság és az etnikai térszerkezet hatása a külföldi munkavállalási szándékra.*

³⁰ Interakciós hatásnak két változó egy harmadikra gyakorolt együttes, a parciális korrelációktól független hatását nevezzük.



7. ábra. Mozaik 2001. A nyelvi-kulturális szegregáltság és az etnikai térszerkezet hatása a külföldi munkavállalási szándékre. Interakciós hatással.

Látható, hogy az interakciós tag bevezetése amellet, hogy megnövelte a modell magyarzó értékét, kiküszöbölte az etnikai térszerkezet hatását, amiből azt az egyébként teljes mértékben logikus következtetést vonhatjuk le, hogy a kisebbségi és szórványhelyzet csak abban az esetben generál migrációs szándékot, amennyiben annak ellenére, hogy e masszívan román többségű területek munkaerőpiaca ezt megkövetelné, a nyelvi-kulturális etnikai integráció nem történik meg. Az tehát elmondható, hogy a „szórványkollégiumok” valóban exportra termelnek. Ki kell tehát emelni, hogy a magyar kisebbségű területeken a munkaerő-piaci integrációs stratégiák valójában kétirányúak. Egyrészt e területeken kifizetődő – és sok esetben elkerülhetetlen – stratégia a nyelvi-kulturális integráció-asszimiláció, másrészt ennek alternatívájaként a külföldi munkavállalási potenciál is itt a legmagasabb. Azt is világosan kell látnunk, hogy a magyar mintán végzett kutatások kisebb eséllyel érik el az „integrálódókat” és nagyobb eséllyel a migrálni szándékozókat.

7.2. A KIVÁNDORLÁSI SZÁNDÉK MÉRTÉKE

Mielőtt a kivándorlási szándék mértékének és szocio-kulturális hátterének részletes tárgyalására rátérnénk, módszerünk két alapvető – jellegéből fakadó – hiányosságára kell felhívunk a figyelmet.

– A kivándorlási szándékkal kapcsolatos kérdőíves vizsgálatokat ért egyik legélesebb kritika arra vonatkozik, hogy a válaszok mögött általában olyan migráns-típust feltételeznek, aki célirányosan, lépésről lépésre (egy lineáris döntéshozási séma alapján) fokozatosan teremt meg azokat a körülményeket³¹, amelyek végül lehetővé teszik számára a külföldre való kivándorlást (Horváth, 2002). Ezen előfeltevés a vizsgálatunk empirikus alapját képező kérdőív-konceptióra és az eredményekkel kapcsolatos okfejtésre egyaránt erőteljesen rányomja a bélyegét. Mentségünkre legyen mondva, a probléma nem téma-specifikus, a kérdőíves módszer egyelőre úgy tekint a válaszdóra, mint aki reflexív módon viszonyul a társadalmi valóság számos aspektusához, így a kivándorlás kérdéséhez is.

– Különösen a sajtó részéről érkező „emészthető” információ-igény miatt nem győzzük ismételt felhívni a figyelmet, hogy kérdés „puha”, attitűd jellegénél fogva a vizsgált népesség jövőbeni migrációs mozgására vonatkozóan nyilván nem tudunk messzemenő következtetéseket és megbízható előrejelzéseket tenni. Mindazonáltal mindvégig azzal a sarkított feltételezéssel

³¹ A kivándorlás feltételezett menete: a kivándorlásról való döntés, a kivándorlás feltételeinek a megteremtése a céllországban, kivándorlás.

élünk, hogy azon társadalmi alcsoportok körében, ahol nagyobb az így értelmezett kivándorlási potenciál, ott vélhetően a majdani tényleges elvándorlás mértéke is nagyobb lesz. Ez a feltételezés adja az itt bemutatott adatsorok empirikus relevanciáját.

A kivándorlási szándék mértékének etnikum szerinti eltérései (11., 12. táblázat) korábbi hasonló elemzések³² megállapításait igazolták, és egybecsengenek azzal is, amit a külföldi munkavállalásnál már megfogalmaztunk: a belső erdélyi magyarok és a velük egy településen élő románok hasonló mértékben (két-harmad arányban) fontolgatják a kivándorlás gondolatát. A kérdésfeltevés alapján módunk nyílt arra is, hogy a kivándorlási szándékokat az elvándorlással kapcsolatos konkrét elképzeléstől a nyílt elutasításig egy skálán differenciáljuk. Az etnikai bontásban így megvizsgált adatsorok csaknem azonos képet mutatnak: mind a magyar, mind a román belső erdélyi mintán a megkérdezettek egytizedének konkrét elképzelései vannak a kivándorlásának körülményeit illetően és az imént elmondottak alapján vélhetően ez a csoport az, akit a legnehezebb marasztalni.

A székelyföldiek látványosan alacsonyabb kivándorlási potenciáljának magyarázatában a továbbiakban megválaszolendő kérdés, hogy mekkora súllyal esik latba a régió tömb-magyar volta, illetve a rurális jellegéhez köthető egyéb szocio-kulturális sajátosságok. A kérdés megválaszolásával reményeink szerint az erdélyi magyarok migrációjának etnikai jellegéről tudunk pontosabban mondani.

Minta	Kivándorlási potenciál mértéke
Székelyföldi magyar	44,7
Belső-erdélyi magyar	67,4
Belső-erdélyi román	66,9

11. táblázat. MOZAIK 2001. A kivándorlási potenciál mértéke, regionális bontásban (százalékok).

	Székelyföld	Belső-erdélyi magyar	Belső-erdélyi román
Igen, és konkrét elképzeléseim vannak	5,2	11,2	11
Igen, de még nem tudom pontosan, hová és hogyan	14,2	24,3	21,8
Igen, néha, de nincsenek konkrét elképzeléseim	25,3	31,4	34,6
Nem telepednék ki	28,7	18,9	19,7
Nem, és nem is gondolkoztam ezen	26,7	14,2	13
Összesen	100	100	100

12. táblázat. MOZAIK 2001. Gondolt-e már arra, hogy kitelepedjen külföldre? (százalékok)

A továbbiakban a munkaerő-migráció tárgyalásakor már bemutatott logisztikus regressziós modell valamint az említett változócsoporthoz segítségül a kivándorlási szándék szociokulturális hátterét próbáljuk meg leírni. Amint a 13. táblázatból látható, a kivándorlási szándékukat kifejezésre juttató erdélyi fiatalok társadalmi háttere meglehetősen eltér a munkát vállalni szándékozóktól. Mindenekelőtt szembeötlő a megjelenített szignifikáns Wald-értékek csekélyebb száma, ami nyilvánvaló jele annak, hogy a bevont jellemzők jelentős hányada nincs közvetlen hatással

³² Ezek rövid szintetizálását adja Horváth (2002).

az elvándorlási szándék alakulására.³³ A két táblázat között mutatkozó eltérés magyarázatában az az okfejtés tűnik leginkább elfogadhatónak, miszerint a külföldi munkavállalás mindennek előtt az hazai munkaerő-kínálat és az ottani munkaerő-kereslet közötti állandó párbeszéd sajátosságaira alapozott szabályrendszer szerint zajlik (Bíró, 1996) amely tartalmazza az általunk bevont ismérveket is (tudjuk például, hogy Magyarországon ápolókból, pedagógusokból vagy a másodlagos munkaerőpiacon építőipari segédekből van hiány, és hogy ehhez milyen szakképzettség, fizikai erőnlét stb. szükséges). A kivándorlás ezzel szemben egy diffúzabb, kevésbé konkretizált és az élet más területeire is kiterjedő jövőképet feltételez, ami ráadásul erősen növeli a kérdésselvetés attitűd jellegét. Ezen túlmenően számolnunk kell a nem munkavállalási céllal induló (családegyesítés, továbbtanulás stb.) migrációval, ami tovább relativizálja a felsorolt szociokulturális jellemzők hatását a végleges elvándorlási szándék magyarázatában.

³³ A módszertani részleteknél maradván ismételtelen hangsúlyoznunk kell azonban, hogy a szignifikáns Wald-együtthatók hiánya nem mindig takar nem létező kapcsolatot, és nem minden esetben mondható el, hogy az adott ismérv szerint nincs lényeges különbség a potenciális migránsok és az „ittthon maradók” alcsoportja között. A nem látható, ám létező összefüggések tulajdonképpen más, szignifikáns Wald-értékekkel jellemzett kapcsolatokon keresztül fejtik ki közvetett hatásukat, parciális hatásuk, „egyéni hozzájárulásuk” azonban nem számottevő.

13. táblázat. MOZAIK 2001. A kivándorlási szándékot befolyásoló tényezők. Logisztikus regressziós modell*.

	Székelyföldi magyar	Belső erdélyi magyar	Belső erdélyi román
Nem (1 férfi, 2 nő)	–	–	–
Életkor	– (***)	– (***)	–
Iskolai végzettség (a csak általános iskolai végzettséghez képest)			
Szakiskolai végzettség	–	–	–
Középiskolai végzettség	–	–	–
Egyetemi végzettség	–	–	–
Főtevékenység (az egyetem előtti képzésben részt vevőkhöz képest)			
Egyetemista	–	–	**
Alkalmazott	–	–	*
Saját vállalkozás	–	–	*
Segítő családtag	–	–	–
Munkaerőpiac pereme	–	–	–
Munkanélküli	–	–	–
Egyéb inaktív (stb)	–	–	***
Apja iskolai végzettsége (az általános iskolai végzettséghez képest)			
Szakiskola	–	–	–
Középiskola	–	–	–
Egyetem	–	–	–
Apja gazdasági aktivitása (a gazdaságilag aktívakhoz képest)			
Inaktív	–	–	–
Munkanélküli	–	–	–
Anyja iskolai végzettsége (az általános iskolai végzettséghez képest)			
Szakiskola	–	–	–
Középiskola	–	–	–

	Székelyföldi magyar	Belső erdélyi magyar	Belső erdélyi román
Egyetem	–	–	–
Anyja gazdasági aktivitása (a gazdaságilag aktívakhoz képest)			
Inaktív	–	–	–
Munkanélküli	–	–	–
„Kontextuális” okok és a vándorlás során használható tőkéik			
Községközpont	*	–	–
Város	**	–	–
Magyarok aránya	– (**)	–	– (**)
Számítógép használat	*	**	***
Idegennyelv-tudás	–	–	–
Járt-e Magyarországon	–	*	–
„Nemrég” járt Magyarországon	**	–	–
Vállalt már külföldön munkát	–	–	–
Gyenge anyagi helyzet	–	–	–
Szubjektív depriváltság	–	–	–
Szociálpszichológiai-kulturális okok			
Romlik az ország helyzete	–	–	–
Romlik az emberek életszínvonala	–	–	–
Romlik a személyes helyzete	–	–	–
Romlik a román-magyar viszony	–	–	–
Vannak személyes elképzelései	–	–	**
Bizakodói tervei megvalósulását illetően	–	–	–
Elégedett azzal, ahogy most él	–	–	–
EU optimizmus, a román demokrácia megítélése	–	–	–
„Integráltság” – „integrálatlanság”			
Iskolai életút: kizárólag magyar oktatásban vett részt	–	–	Nr
Nem beszél jól románul	–	–	Nr
Társadalmi távolság a románoktól	–	–	Nr

13. táblázat. MOZAIK 2001. A kivándorlási szándékot befolyásoló tényezők. Logisztikus regressziós modell*.

A kivándorlási potenciál szocio-demográfiai okait tekintve a munkavállalásnál kifejtettekkel szemben a belső-erdélyi magyar és a székelyföldi mintán éppen a kor közvetlen negatív szignifikáns hatását kell kiemelnünk, minek hatásaként mindkét esetben rejtve maradnak mind a munkaerő-piaci státus, mind az iskolai végzettség és a kivándorlási szándék összefüggései. Fiatal népességről lévén szó, mind a befejezett iskolai végzettség, mind a megkérdezett főtevékenysége erőteljesen korfüggő, nem véletlen tehát, hogy az alacsonyabb iskolai végzettség és a tanulói státus egyaránt a magasabb kivándorlási hajlandóságot valószínűsíti.

A vizsgált belső-erdélyi románok körében a viszony éppen fordított: itt az alanyok munkaerő-piaci státusa által hordozott információmennyiség önmagában magyarázza a kivándorlási szándék tekintetében mutatkozó eltéréseket. Eszerint az ország végleges elhagyásában leginkább az inaktívak (háztartásbeliek, GYES-en lévők, egyéb segélyezettek), az egyetemi hallgatók, az alkalmazottak valamint a saját vállalkozásukban dolgozók érdekeltek. A munkaerőpiac peremé-

re szorultak (alkalmi munkákból, a családi gazdaságból élők) valamint a munkanélküliek számára vélhetően a vándorláshoz szükséges tökehiány helyezi perspektíván kívülre a kivándorlás (de időszakos külföldi munkavállalás) lehetőségét is.

Ha már a tőketényezőknél tartunk, adataink a felnőtt népességet vizsgáló hasonló elemzés (Sik-Örkény, 2003) eredményeivel való összehasonlítása egy újabb fontos vonatkozásra hívja fel a figyelmet: míg a 18-55 év közötti népesség körében a kivándorlási szándék közvetlen prediktoraként az igen rossz szubjektív anyagi helyzet áll (és mögé sorakoznak fel közvetlen parciális hatás nélkül a periférikus munkaerő-piaci helyzet és az alacsonyabb iskolai végzettség), a részben még a munkaerőpiacra ki sem lépett, sok esetben a szülők anyagi támogatását élvező fiatalok körében ez a változó a második vonalba szorul, és a versenypiacon az érvényesülés szempontjából fontos tőketényező, a számítógép használata révén fejt ki pozitív hatását a migrációs szándék alakulására. A számítógép-használat mindhárom vizsgált népesség kivándorlási szándékának kétségtől „emblematis” ismérve: úgy tűnik, hogy rajta keresztül fejt ki hatását az összes többi tőke-változó (idegen nyelv-tudás, anyagi helyzet, szubjektív depriváltság), de a jó családi háttér (apa, anya magasabb iskolai végzettsége, munkaerő-piaci helyzete) zsinórmértéke is. A különböző tőkeformák ilyenén rendeződése arra hívja fel nyomatékosan a figyelmet, hogy a kitelepedni szándékozó fiatalokat elsősorban nem az anyagi vagy pénzügyi előnymérckelés, hanem a szakmai és gazdasági előremenetelt egyaránt garantáló kompetitív munkaerőpiacon való érvényesülés reménye és a passzivitástól való félelem (lásd inaktív erős migrációs szándéka) vezérli. Az elmondottak alapján nyilvánvalóvá vált az is, hogy a kivándorlás és a külföldi munkavállalás szándéka a különböző tőkejavak eltérő mértékű mobilizálását teszi szükségessé, ami a folyamat tartósna illetve esetinek tekintett voltával hozható összefüggésbe. A kivándorlási szándék alakulására ezért is nincs közvetlen hatással egyik régió esetében sem a korábbi külföldi munkavállalási tapasztalat. (Annak ellenére, hogy a két alcsoport közötti átfedés Belső-Erdélyben 70, a Székelyföldön pedig 54 százalékos). Ehelyett a belső-erdélyi és a székelyföldi magyarok körében a magyarországi látogatás szerepének súlya értékelődik fel.

A vizsgált kontextuális változók csak a székelyföldi magyarok esetében vannak szignifikáns hatással a kivándorlási szándékra. Az adatok azt mutatják, hogy minél magasabb egy település adminisztratív besorolása és minél alacsonyabb a magyarok aránya, annál markánsabb a benne lakó fiatalok kivándorlási szándéka. Bár a két kontextuális elem a Székelyföldön együtt jár (a városok etnikailag heterogénebbek) a két változó külön parciális hatást tükröz. Ez mindenekelőtt annak köszönhető, hogy a magyarok arányának ismérve mögött munkálnak olyan tényezők is, amelyeket az „integráltság-integrálatlanság” címszó alá soroltunk: a kivándorlás gondolatával szemben például azok a fiatalok nyitottabbak, akik románokkal szemben befogadóbbak.

A kivándorlási szándék magyarázatában végül a szociálpszichológiai-kulturális tényezők igen csekély befolyására kell felhívunk a figyelmet, ami elsősorban azon korábbi hipotézisünket erősíti meg, miszerint a tágabb társadalmi környezet (az ország helyzete, az emberek életszínvonal, a román-magyar viszony stb.) átalakulásának pozitív vagy negatív megítélése nincs sem közvetett, sem közvetlen hatással a kivándorlással kapcsolatos döntésekre. Ehelyett azon elemek szerepe értékelődik fel (a személyes elképzelések megléte – a románoknál direkt, a magyaroknál áttételes módon) amelyek a már említett egyéni érvényesülés imperatívuszának nélkülözhetetlen mentális összetevői.

8. ÖSSZEFOGLALÁS

Az eddigiek alapján kitűnik, hogy mára a migrációs szándék intenzitásában az etnicitásnak nincs döntő szerepe Erdélyben. A migrációs szándékok intenzitásának azonossága még nem zárja ki, hogy ezek az elképzelések etnikumonként különböző arányban válnak valóra. Amit azonban a migrációs-potenciál vizsgálatok alapján elmondhatunk, az, hogy az etnikum döntő módon meghatározza a migrációs mozgás irányait és a migráns népesség társadalm szerkezetét.

Dumitru Sandu vizsgálatára hagyatkozva feltételeztük, hogy a magyar kisebbség által bejárt, Magyarországra irányuló migrációs hálózatok már a kilencvenes évek első felére stabilizálódtak. A székelyföldi vonatkozású esettanulmányok ezt támasztják alá (Oláh, 1996, Gagy, 1996) és okkal feltételezhetjük, hogy más magyarok által is lakott régiókban is ez történt. A román népesség Nyugat-Európa fele irányuló migrációs hálózatai később az évtized közepétől kezdődően stabilizálódnak (Sandu, 2000). E hálózatok léte a románokkal egy településen élő magyarok migrációs viselkedésére is hathatott. Ennek köszönhető, hogy a vegyes és szórványterületeken bár Magyarország a munkavállalás elsődleges célja, nem élvez a székelyföldi migrációs hálózatokhoz hasonló kizárólagosságot. Elképzelhető egy olyan forgatókönyv, amelyben egyes belső-erdélyi magyar csoportok migrációs viselkedésüket tekintve is „asszimilálódnak”. Más csoportok esetén ezzel ellentétes irányba hathat, hogy a magyar nyelvűség és etnikumúság a magyar munkaerőpiacon egyedi módon konvertálható kulturális-szimbolikus tőke. Ez magyar fiatalok jelentős csoportjai számára a munkaerőpiac tőke-intenzív, primér ágazataiba való integrációt teszi lehetővé. Ez Nyugat-Európa vonatkozásában csak egy igen szűk jól képzett elit-réteg számára adatik meg. A román fiatalok Nyugat-Európa fele való migrációs hajlandósága épp ezért réteg-specifikus, az alacsonyabb státusú családokból származók számára jelent vonzó stratégiát, a középosztálybeli fiatalok számára szignifikánsan kevésbé. Ez a migráció társadalm szerkezetének etnikai tagoltságát hosszú távon is fenntarthatja. Ugyanebbe az irányba hathat, hogy a magyarországi migráció kevesebb specifikus tőkebefektetést igényel. Kimutattuk, hogy a migrációs szándékot a magyarok esetén nem (Székelyföld) vagy alig (Belső-Erdély) befolyásolja az idegen-nyelv tudás.

Hasonlóképp a román nemzetállammal szembeni nyelvi-kulturális integráció szempontjából is felvethető a migráció és etnicitás kapcsolata. Szórvány és vegyes területeken a migráció ténylegesen (ha úgy tetszik) a nyelvi-kulturális integrációval szembeni alternatív stratégiaként működhet, aminek itt azt az oldalát emelnénk ki, hogy e területeken a magyar nyelvű oktatás mai részleges versenyképessége aligha lenne megőrizhető a migrációs stratégiák lehetősége nélkül. Azt is mondhatjuk, hogy a migráció lehetősége paradox módon elősegítheti az etnikai identitás újratermelődését.

A potenciális munkavállalókhöz viszonyítva a kivándorolni szándékozók alcsoportja szociodemográfiai összetételét tekintve főként kulturális, de anyagi vonatkozásban is egy tőkeerősebb társadalmi csoport, ami kétségkívül összefüggésben van az emigrációs szándékuknak hangot adó fiatalok azon elsődleges törekvésével, hogy a külföldi versenyszférában sikeresen érvényesüljenek. Ebben a kontextusban a kivándorlás tehát az egyéni karrier-mobilitás része.

A két migráns-csoport közötti átfedés alacsonyabb volta a Székelyföldön a kisebb „tőkebefektetést” igénylő másodlagos munkaerőpiacon való munkavállalás legitim stratégiaként való elfogadásával, erősebb kulturális beágyazottságával magyarázható, emiatt feltehetőleg itt a legkevésbé igaz az a feltételezés, hogy a munkavállalási migrációt értelemszerűen a kitelepedés követi.

FORRÁSJEGYZÉK

- Bálint Blanka–Demeter Gyöngyvér: „Regionális gyorsjelentés”. In *Magyar fiatalok a Kárpát-medencében – Gyorsjelentés*. Budapest, 2002, Nemzeti Ifjúságkutató Intézet.
- Berencsi Zsuzsa: „Elvándorlási szándékok Magyarországon”. In *Szociológiai Szemle*, 1995.2.
- Bíró A Zoltán: „Elméleti horizontok és módszertani problémák”. In Bodó Julianna (szerk.): *Elvándorlók? Vendégmunka és életforma a Székelyföldön*, Csíkszereda, 1996, Pro Print.
- Bodó Julianna (szerk.): *Elvándorlók? Vendégmunka és életforma a Székelyföldön*. Csíkszereda, 1996, Pro Print.
- Csata Zsombor–Dobos Ferenc: „Migrációs folyamatok a határon túli magyarok körében”. In Dobos Ferenc (szerk.): *Az autonóm lét kihívásai kisebbségben*. Budapest, 2001, BFI – Books in Print – Osiris.
- Csata Zsombor: „Magyarországi vendégmunka a határon túli magyarok körében”. In Dobos Ferenc (szerk.): *Az autonóm lét kihívásai kisebbségben*. Budapest, 2001, BFI – Books in Print – Osiris.
- Csepeli György–Örkény Antal–Székelyi Mária: *Nemzetek egymás tükrében. Interetnikus viszonyok a Kárpát-medencében*. Budapest, 2002, Balassi Kiadó.
- Demográfiai Évkönyv 2000*. Budapest, 2001, Központi Statisztikai Hivatal.
- Etno-Barometru 2000, 2001, 2002*. www.edurc.ro.
- Gagy József: „Fiatalok és migráció. A máréfalvi fiatal korosztályok migrációs viselkedése”. In Bodó Julianna (szerk.): *Elvándorlók? Vendégmunka és életforma a Székelyföldön*. Csíkszereda, 1996, Pro Print.
- Gyurgyik László: „Asszimilációs folyamatok a szlovákiai magyarság körében”. In *Regio*. 2002. 1.
- Horváth István: „A romániai magyar kisebbség Magyarországra irányuló mozgása”. In *Korunk*. 2002. 2.
- Horváth István: „A 2002-es romániai népszámlálás eredményeinek ismertetése és elemzése”. In Gyurgyik László–Sebők László (szerk.): *Népszámlálási körkép Közép-Európából 1989–2002*. Budapest, 2003, Teleki László Alapítvány.
- Horváth István: „Az erdélyi magyarok kétnyelvűsége: nyelvmentés és integráció közt”. In *Erdélyi Társadalom*, 2003b, 2003. 1.
- Kovács Éva–Melegh Attila: „Lehetett volna rosszabb is, mehettünk volna Amerikába is”. Vándorlástörténetek Erdély, Magyarország és Ausztria háromszögében. In Sik Endre–Tóth Judit (szerk.): *Diskurzusok a vándorlásról*. Budapest, 2000, Nemzetközi Migrációs és Menekültügyi Kutatóközpont (MTA Politikai Tudományok Intézete).
- Massey, Douglas S.–Arango, Joachim–Hugo, Gareme–Kouaouci, Ali–Pellegrino Adela–Taylor, Edward J.: „A nemzetközi migráció elméletei: áttekintés és értékelés”. In Sik Endre (szerk.): *A migráció szociológiája*. Budapest, 2000, Szociális és Családügyi Minisztérium.
- Murvai László: *A számok hermeneutikája – a romániai magyar oktatás 10 éve*. Budapest, 2000, Magyar Nyelv és Kultúra Társaság.
- Münz, Rainer: „Az üldözések évszázada”. In *Regio*. 2003. 1.
- Oláh József: „A kilépés társadalmi feltételei a Székelyföldön”. In Bodó Julianna (szerk.): *Elvándorlók? Vendégmunka és életforma a Székelyföldön*. Csíkszereda, 1996, Pro Print.
- Örkény Antal (szerk.): *Menni vagy maradni. Kedvezménytörvény és migrációs várakozások*. Budapest, 2003a, MTA Kisebbségkutató Intézet.

Örkény Antal: „A migrációs potenciál szociodemográfiai okai a Kárpát-medencei magyarok körében”. In Örkény Antal (szerk.): *Menni vagy maradni. Kedvezménytörvény és migrációs várakozások*. Budapest, 2003b, MTA Kisebbségkutató Intézet.

Portes, Alejandro–Böröcz József: Késérő kenyér: a munkaerő nemzetközi migrációjának szociológiai problémái. In *Szociológiai Szemle*. 1989. 1.

Sandu, Dumitru: „Migrația transnațională a românilor din perspectiva unui recensământ comunitar” („A román állampolgárok határon túli migrációja egy lakossági összeírás szempontjából”). In *Sociologia Românească*. 2000. 2–3.

Salat Levente (szerk.): *Kínlódni ebben az országban? Ankét a romániai magyarság megmaradásának szellemi feltételeiről*. Kolozsvár, 2003, Scientia.

Sik Endre: „Románia emigrációs potenciálja”. In Sik Endre (szerk.): *Útkeresők*. Budapest, 1992, MTA Politikai Tudományok Intézete Nemzetközi Migráció Kutatócsoport Évkönyve.

Sik Endre: „A migráció potenciál kutatásának alapfogalmai”. In Örkény Antal (szerk.): *Menni vagy maradni. Kedvezménytörvény és migrációs várakozások*. Budapest, 2003, MTA Kisebbségkutató Intézet.

Sik Endre–Örkény Antal: „A migrációs potenciál kialakulásának mechanizmusa”. In Örkény Antal (szerk.): *Menni vagy maradni. Kedvezménytörvény és migrációs várakozások*. Budapest, 1993, MTA Kisebbségkutató Intézet.

Sik Endre–Siminovits Bori: „A migrációs potenciál mértéke és társadalmi bázisa a Kárpát-medencei magyarok körében”. In Örkény Antal (szerk.): *Menni vagy maradni. Kedvezménytörvény és migrációs várakozások*. Budapest, 2003, MTA Kisebbségkutató Intézet.

Sorbán Angéla: „Emigrációs potenciál a határon túl élő magyar közösségek körében (1997). Elvándorlók, az elvándorlás gondolatával foglakozók és szülőföldjükön maradók”. In *Magyar Kisebbség*. 1999. 2–3.

Sorbán Angéla: „Emigrációs potenciál a határon túl élő magyar közösségek körében (1997). Elvándorlók, elvándorolni szándékozók és szülőföldjükön maradók”. Budapest, é. n., Balázs Ferenc Intézet.

Szabó Andrea–Bauer Béla–Laki László–Nemeskéri István (szerk.): *Magyar fiatalok a Kárpát-medencében – Gyorsjelentés*. Budapest, 2002, Nemzeti Ifjúságkutató Intézet.

Veres Valér: *Jövőtérvek a kisebbségi magyar és a többségi fiatalok körében a társadalmi – származási háttér kontextusában*. Kézirat, é. n., Max Weber Szakkollégium, kézirat.

Veres Valér–Magyari Tivadar–Csata Zsombor: *Magyar fiatalok a Partiumban és Belső-Erdélyben az ezredfordulón*. Kolozsvár, 2002, Max Weber Társadalomkutatásért Alapítvány.