

## A 2002-es romániai népszámlálás előzetes eredményeinek ismertetése és elemzése

A 2002-es romániai népszámláláskor 21 698 181 állandó lakost regisztráltak, ami 1992 januárjához viszonyítva<sup>1</sup> 1,1 milliós, azaz 4,9%-os népességsökkenést jelentett.<sup>2</sup> Habár a népesség fogyását a szakmai körök előre jelezték,<sup>3</sup> a 2002. márciusi népszámlálás előzetes eredményeinek közlése, megdöbbentette a román közvéleményt, amelynek jelentős része, nemhogy a népességsökkenés ilyen arányára, hanem egyáltalában a népesség csökkenésére sem volt felkészülve. Egy 1997-ben, az erdélyi románok között végzett felmérés azon kérdésére, hogy véleménye szerint a következő két-három évtizedben hogyan fog alakulni a románok száma, a megkérdezettek 48,6%-a (fokozott vagy mérsékelt) növekedést, 32%-uk stagnálást jósolt, és csak 10,7% gondolta azt, hogy a népesség valamelyest csökkenni fog.<sup>4</sup>

Ebben a kontextusban nem meglepő, hogy a népszámlálás által regisztrált népességfogyás hírért a sajtó drámai szalagcímekekkel hozta (*Mai degrabă murim, decât ne naștem*<sup>5</sup> [Inkább elhalunk, mint születünk], *Țiganii râd, maghiarii plâng, românii... pe cale de dispariție*<sup>6</sup> [A cigányok nevetnek, a magyarok sírnak, a románok... letűnőfélben]).<sup>7</sup> A drámai hangvétel nem megalapozatlan, ugyanis tény, hogy a romániai népszámlálások történetében először regisztráltak ilyen jelentős arányú népességsökkenést.

A népességsökkenés ténye nem, de annak mértéke meglepetésként érte a szakmai közvéleményt is, ugyanis a milliós nagyságrend még a demográfiai folyamatokat rendszeresen és professzionálisan elemzők előszámításait is messze meghaladta. Ghețau-nak a magyar szakma által is ismert előrejelzései<sup>8</sup> az 1992–2025 közötti, több mint

1 Az akkor regisztrált össznépesség 22 810 035 fő volt.

2 Tudomásunk szerint a 2002-es népszámlálás előzetes eredményeit eddig (2002. novembere) nem tették közzé hivatalos publikáció formájában. Igaz, nem lehet azt állítani, hogy nem állt rendelkezésünkre elegendő információ, hisz a bemutató sajtótájékoztatón nyilvánosságra hozott adatokon kívül, a statisztikai hivatal belső munkanyagai is hozzáférhetőek a szűkebb szakma számára. Az ellenőrizhetőség okán a tanulmányban elsősorban azokat a sajtóanyagokat használtuk, amelyek a népszámlálás előzetes eredményeit teszik közzé, arra reflektálnak.

3 Lásd Ghețau Vasile: O proiectare condițională a populației României pe principalele naționalități (1992–2025). *Revista de cercetări sociale*, 1996, 1. sz. 77–105.; Varga E Árpád: Vasile Ghețau előreszámításai Románia nemzetiségeiről. *Hitel*, 2000, 7. sz. 73–88.; Veres Valér: A romániai magyarság létszámcsökkenésének okai a 20. század utolsó negyedében. *Korunk*, 2002, 2. sz. 4–18.

4 Culic Irina et al.: *Românii și maghiarii în tranziția postcomunistă. Imagini mentale și relații interetnice în Transilvania*. Cluj-Napoca: CCRIT, 1999. 19.

5 *Ziua*, 2002. július 5., 7. o.

6 *Curentul*, 2002. július 5., 7. o.

7 A román nemzetiségűek aránya 4,9%-kal, a magyaroké 11,7%-kal csökkent, a romáké 33,4%-kal nőtt (1992-höz viszonyítva).

8 Lásd Ghețau i. m.; Varga i. m.

harminc éves periódusra mindösszesen 2,3–2,5 milliós csökkenéssel számoltak. Veres Valér ebből az előrejelzésből kiindulva, korrigálva azt a kivándorlások számának a hivatalosan regisztrálnál feltételezhetően nagyobb értékeivel, Románia össznépességének az 1992–2002 közötti fogyását félmillióra becsülte.<sup>9</sup> Ám a népszámlálás során regisztrált tényleges népességfogyás ezekre az előrejelzésre mintegy ráduplázott.

A népszámlálás előzetes eredményeinek a nyilvános bemutatása során román hivatalos részről, a természetes népesedési folyamatok regisztrált és a hivatalos vándormozgalmi adatok alapján kikalkulált migrációs mérleg alapján, csak a népességcsökkenés egy részét tudták magyarázni. A román statisztikai hivatal igazgatójának közlései alapján az 1,1 milliós fogyásnak alig több mint negyede, összesen 300 000 személy hiánya tudható be a természetes fogyásnak,<sup>10</sup> a nemzetközi vándormozgalmak az utóbbi tíz évben negatív szaldót mutattak, ami még 130 000 személy hiányát magyarázza.<sup>11</sup> A népszámlálás során beazonosítottak 178,5 ezer személyt, akik a népszámlálás pillanatában már több mint egy éve külföldön éltek.<sup>12</sup>

A 2002-es romániai népszámlálás alkalmával regisztrált népességfogyás elgondolkodtató, de tekintettel az utóbbi évtizedben, a kommunizmus bukását követő időszakban, bekövetkezett természetes népmozgalmi és nemzetközi vándormozgalmi folyamatokra, egyáltalában nem meglepő.

## Természetes népmozgalmi folyamatok

Románia természetes népmozgalmi mutatói, Magyarországhoz és a régió többi országához hasonlóan, a demográfiai átmenet hanyatló szakaszának megfelelően alakultak, azaz az elhalálozási arányszámok meghaladták a fokozatosan csökkenő születési arányszámokat. Ami Románia esetében sajátos, az a nagyon rövid időintervallum, amelyen belül a viszonylag magas természetes szaporulat átment természetes fogyásba: mindössze tíz év alatt (1986–1996 között) az 1000 személyre számított természetes szaporulat arányszáma +5,9-ről –2,5-re csökkent.<sup>13</sup>

A természetes népmozgalmi trendek ilyen sajátosan meredek alakulása elsősorban az 1989 után bekövetkezett népesedéspolitikai változásoknak, illetve azok utóbbi másfél évtizedben megnyilvánult hatásainak tulajdoníthatók.<sup>14</sup> A változás lényege, hogy Románia egy hatalmas ellenőrzéssel és nyomással kikényszerített pronatalista

9 Veres i. m. 15. o.

10 Aurel Camara, a román statisztikai hivatal (Institutul Național de Statistică) igazgatójának a közlése, lásd Veress, Robert (2002) Speranța de viață în România – mai mică decât în Albania. *Adevărul*, 2002. július 5., 1. és 16. o.

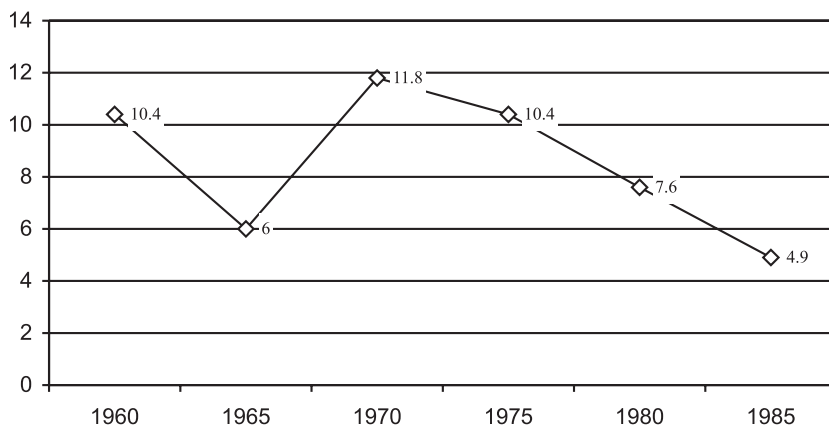
11 Uo.

12 România trece printr-un proces de dezurbanizare. *Curierul Național*, 2002. július 5., 11. o.

13 Lásd a 2. ábrát (*Az 1000 személyre számított természetes szaporulat arányszámainak alakulása Romániában 1985–2000 között*).

14 Románia népesedéspolitikájáról lásd Kligman, Gail: *The Politics of duplicity. Controlling Reproduction in Ceausescu's Romania*. Berkeley, Los Angeles, London: University of California Press, 1998.; illetve a természetes népmozgalmi folyamatokról lásd Cornelia Mureșan: *Evoluția demografică a României*. Cluj: Presa Universitară Clujeană, 1999.

1. ábra. Az 1000 személyre számított természetes szaporulat arányszámainak alakulása Romániában 1960–1985 között (5 éves bontásban)



Forrás: INS: *Anuarul Statistic al României 2001*. București: Institutul Național de Statistică, 2001.

politikáról áttért egy állami támogatásokkal valamelyes mértékben ösztönzött pronatalista politikára.

Az 1966-ban kezdeményezett, hatalmi ellenőrzéssel és nyomással kikényszerített népesedéspolitikára, változó intenzitású, de konstans extenzív növekedést szorgalmazó, a nyers élve születési arányszámok minél magasabb szinten tartását megcélzó irányultság volt a jellemző. Az eszközöket illetően a politikum nem ismert elvi korlátokat, az abortusztilalom csak az egyik (mondhatni puhább) bevetett eszközként jelent meg. Ugyanis az abortusztilalommal párhuzamosan, a szűk törvényes kereteken kívül végrehajtott művi vetelés bármely formáját fokozott mértékben kriminalizálták, illetve a női test folyamatos, orvosok általi hatósági ellenőrzése (a rutinjellegű fogorvosi ellenőrzés előtt is nőgyógyászati vizsgálatra kötelezték a nőket, időben beazonosítandó az esetleges terhességet) általánosan elterjedt gyakorlattá vált. Ilyen feltételek közepette nem túlzás azt állítani, hogy ez a demográfiai politika a női test egyfajta reprodukív szervként történő államosítását jelentette.<sup>15</sup> A nőgyógyászokat születési tervszámok formájában meghatározott munkahelyi kötelezettség formájában tették felelőssé, így alakítva ki számukra a biológiai reprodukciós folyamatok hatósági ellenőrének a szerepkörét.<sup>16</sup>

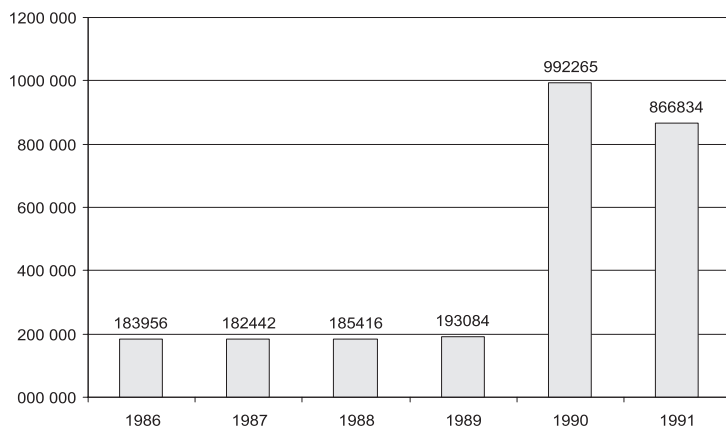
Az ellenőrzés drasztikus formáira alapozó pronatalista politika ellenére, habár Romániában a természetes szaporulat arányszámai egészen a nyolcvanas évek végéig pozitívak voltak, a hatvanas évek közepén tapasztalható robbanásszerű csúcsot követően<sup>17</sup> folyamatosan és egyértelműen csökkentek (1. ábra).

<sup>15</sup> Kligman i. m. 113. o.

<sup>16</sup> Uo. 101. o.

<sup>17</sup> Az 1000 személyre számított természetes szaporulat 1965-ben 6,1 volt, a következő évben 18,1, 1967-ben pedig 17,1.

2. ábra. Az abortuszok számának alakulása 1986–1991 között\*



\* Kligman, G. 1998: 218.

Csak 1990-től kezdődően, az abortusztilalom feloldása után, vált egyértelművé, hogy ezt a természetes népessémozgalmi trendet milyen mértékben tartották fent hatósági ellenőrzéssel és kényszerrel: 1990–1991-ben, 1988–1989-hez viszonyítva az abortuszok száma drasztikusan, majdnem ötszörösére növekedett (2. ábra).

Nota bene: mindez egy olyan országban, amely, a tilalmak ellenére, a beazonosított spontán és az engedélyezett művi abortuszok száma tekintetében 1987-ben a régió országai között vezető helyet foglalt el.

1. táblázat. Az abortuszok száma 100 élve született gyerekre számítva (1987)\*

Bulgária	102,8
Csehszlovákia	72,5
Franciaország	21
Jugoszlávia	102,2
Magyarország	67,3
Olaszország	33,9
Románia	131,1
Svédország	32

\* Kligman, G. 1998: 208.

Az 1992-es népszámlálás éve fordulópontot jelentett: megváltozott a természetes szaporulat mutatóinak az előjele; az elhalálozások száma meghaladta a születésekét, a természetes szaporulat átment természetes fogyásba, s azóta konstans a romániai népességfogyás.

Tehát az 1989-es változásokat követően, a népesedéspolitikai tilalmak feloldásának az eredményeképpen bekövetkezett születési arányszámok csökkenése egyetlen évtized

alatt, zuhanásszerűen érte el azt a szintet, amely a régió többi országaiban több évtized alatt, viszonylag fokozatosan alakult. Ezzel párhuzamosan nem következett be a demográfiai átmenetre általában jellemző morbiditási mutatók javulása, sőt az elhalálozási arányszámok az utóbbi három évtizedben fokozatosan növekedtek.<sup>18</sup>

## Nemzetközi vándormozgalmak

A népszámlálás részeredményeit bemutató statisztikusok a negatív romániai vándorlási mérleget jelölték meg a népességcsökkenés másik fontos okaként,<sup>19</sup> 130 000-re becsülve az ennek betudható népességfogyást.<sup>20</sup> A hivatalosan elkészült migrációs mérleg negatív szaldóját, hozzávetőleg 200 ezer kivándorló és 70 ezer bevándorló adja.

A hivatalosan regisztrált kivándorlási adatok szerint az 1975–2000-es periódusban mindösszesen 178,8 ezer személy hagyta el Romániát (lásd a 2. táblázatot).

Az utóbbi évtizedben román állampolgárságot szerettek számát illetően a román statisztikai hivatalos szervek csak azokra vonatkozóan hoztak nyilvánosságra adatokat, akik azt visszahonosítással szereztek. A két népszámlálás közötti eltelő periódusban számuk 70 ezer körüli.<sup>21</sup> A honosítással állampolgárságot szerettekhez vonatkozó adatok hiánya valószínűleg nem befolyásolja számottevően a migrációs nyereséget, ugyanis 1993–1996 közötti periódusban számuk évi száz körül mozgott,<sup>22</sup> és nincs tudomásunk arról, hogy e téren jelentős változások következtek volna be.

Fontos ismételtén kihangsúlyozni, hogy a két népszámlálás közötti 130 000-es migrációs hiány nem a vándormozgalmaknak betudható tényleges fogyás, hanem csak a hatóságilag nyilvántartott ki- és bevándorlási adatsorok különbségéből kikövetkeztetett érték. Ugyancsak a vándormozgalmi folyamatoknak betudható és a népszámlálás során beazonosított kategória volt az összeírás helyén bejelentett tartózkodási hellyel rendelkező, de több mint egy éve külföldön tartózkodó állampolgárok kategóriája, összesen 178,5 ezer fő.

Ez a kategória, azon kívül, hogy lehetőséget teremt arra, hogy átláthassuk a Romániából kiinduló migrációs folyamatokat, bonyodalom forrását képezte, ugyanis a népszámlálás adatainak összesítéséből kihagyták ezt a kategóriát.<sup>23</sup> Mindez történt az EUROSTAT 2000-től érvényes normáinak megfelelően, melyek szerint az össznépségségbe a népszámláláskor regisztrált népességnek csak az a része számít be, amely a népszámlálás időpontja előtti egy éven belül jelen volt az országban, illetve a nem állampolgárok azon csoportja, amely legalább egy éve tartózkodik az ország területén. Így, eltérően az 1992-es népszámlálástól, a Románia területén állandó lakhellyel rendelkező, de több mint egy éve külföldön élő román állampolgárokat

18 Lásd a 3. ábrát (*Elhalálozások 1000 lakosra 1970–2000 között*).

19 Șerban, George (2002): Orășenii pleacă din țară sau la țară! *Azi*, 2002. július 5., 2. o.

20 Veress, Robert i. m. 16. o.

21 Az 1992–2000 közötti adatokat lásd a 4. táblázatban.

22 SOPEMI *Trends in International Migration. Continuous Reporting System on Migration. Annual Report*. Organization for Economic Cooperation and Development, 1998. 159.

23 România trece printr-un proces de dezurbanizare *Curierul Național*, 2002. július 5. 11. o.

2. táblázat. Kivándorlás Romániából, a főbb nemzetiségek szerint 1975–2000 között  
(a román statisztikai intézet adatai)<sup>26</sup>

Év	Összesen	Román	Német	Magyar	Zsidó	Más
1975	10 701	3 274	4 292	701	2 176	258
1976	9 336	3 201	3 200	759	1 999	177
1977	17 810	4 778	9 809	1 417	1 404	402
1978	19 780	5 856	10 993	1 361	1 201	369
1979	17 084	6 134	8 617	1 058	978	297
1980	24 712	8 276	13 608	1 388	1 087	353
1981	20 966	8 260	9 948	1 329	1 088	341
1982	24 374	9 750	10 954	1 855	1 401	414
1983	26 300	9 592	13 441	1 697	1 187	383
1984	29 894	10 667	14 425	2 540	1 729	533
1985	27 249	10 274	12 809	2 432	1 159	575
1986	26 509	9 412	11 034	4 144	1 086	833
1987	29 168	11 477	11 639	3 845	1 274	933
1988	37 298	12 879	10 738	11 728	1 048	905
1989	41 363	14 745	14 598	10 099	1 008	913
1990	96 929	23 888	60 072	11 040	745	1 184
1991	44 160	19 307	15 567	7 494	516	1 276
1992	31 152	18 104	8 852	3 523	224	449
1993	18 446	8 814	5 945	3 206	221	260
1994	17 146	10 146	4 065	2 509	177	249
1995	25 675	18 706	2 906	3 608	131	324
1996	21 526	16 767	2 315	2 105	191	148
1997	19 945	16 883	1 273	1 459	136	194
1998	17 536	15 202	775	1 217	198	144
1999	12 594	11 283	390	696	111	114
2000	14 753	13 438	374	788	66	87

2002-ben külön kategóriaként regisztrálták, és nem számították bele őket az összné-  
pességbe.<sup>24</sup> A zavar oka pontosan abban áll, hogy 1992 nem különítették el ezt a kate-  
góriát, így az 1992-es és 2002-es össznépeségre vonatkozó adatok teljes mértékben  
nem összehasonlíthatók. Ezzel magyarázható, hogy a népszámlálás eredményeinek  
bemutatója kapcsán megjelent sajtóbeszámolók, de még a statisztikai intézet belső  
anyagai is zavartkeltően hol 4,9%-os számított, hol 4,2%-os tényleges népességsökke-  
nésről beszélnek.<sup>25</sup> Ha a 2002-es népszámlálás összesítése az 1992-es census metodo-

26 CNS: *Anuarul Statistic al României 1994*. București: Comisia Națională de Statistică, 1995. 143.; INS i. m.

24 Lásd a statisztikai hivatal belső munkaanyagának (*Principali indicatori pe județe și categorii de localități. Rezultate preliminare*) módszertani mellékletét.

25 Șerban, George (2002): Orășenii pleacă din țară sau la țară! *Azi*, 2002. július 5., 2. o.

3. táblázat. Visszahonosítással román állampolgárságot szerzett új állampolgárok, ezen belül a moldáv állampolgárok számának és arányának alakulása 1990–2000 között<sup>30</sup>

Év	Visszahonosítással állampolgárságot szerzett	Visszahonosítással állampolgárságot szerzett moldáv állampolgárok	
		száma	aránya (%)
1990	3 095	18	0,58
1991	3 443	12	0,35
1992	3 077	128	4,16
1993	3 257	195	5,99
1994	3 304	122	3,69
1995	5 507	1 171	21,26
1996	6 265	1 752	27,96
1997	8 432	4 092	48,53
1998	11 287	8 109	71,84
1999	10 467	8 359	79,86
2000	12 442	10 365	83,31

lógija szerint történik, akkor a népességsökkenés csak 4,2%-os, a hozzávetőleg 0,7%-os többlet a megváltozott metodológiának tudható be. Ebből úgy tűnhet, hogy a vándormozgalmaknak betudható népességfogyás egy része nem tényleges népességfogyás, hanem valamiféle népességi kintlevőség. Így válik érthetővé, hogy a népszámlálás során beazonosított 178,5 ezres „népesség *externáliát*” miért kezelik az össznépesség részeként. Tény, hogy a tényleges és a hivatalos adatok alapján előszámítható népességfogyás közötti jelentős különbséget a hatóságok által nem regisztrált migrációs hiányként kell kezelni. Ebből kiindulva a két népszámlálás közötti 1,1 milliós népességsökkenés valamivel több mint 70%-át, hozzávetőleg 700–800 ezres fogyást, migrációs veszteségként könyvelhetünk el. Az ellenőrizetlen migráció nagyságrendje, illetve az a tény, hogy a *mozgásban levő* népességnek hozzávetőleg 20%-át regisztrálták, mint állandó romániai lakcímmel rendelkező román állampolgár jelzés értékű lehet általában a romániai migrációs folyamatok természetét illetően, másrészt felvetheti más megközelítésben az 1992-es népszámlálás adatai pontosságának a kérdését.

A romániai migrációs folyamatok jellegét illetően, a népszámlálás előzetes eredményeinek a nyilvánosságra hozatalakor, Dumitru Sandu szociológus azt mondta,<sup>27</sup> hogy a migráció okán nem kell nyugtalanodni, ugyanis az jellegében egyfajta cirkuláris/visszatérő, tehát tömeges kitelepedést, kivándorlást feltételező migráció.<sup>28</sup> Ez a szemléletmód nem előzmény nélküli a román szakmai körben, ugyanis a kilencvenes évek második felé-

30 INS i. m.

27 Összhangban az előzetes elemzéseivel Dumitru Sandu: *Migrația circulatorie ca strategie de viață. Sociologie Românească*, 2000, 2. sz. 5–29. o.; vagy Sandu, Dumitru: *Migrația transnațională a românilor din perspectiva unui recensământ comunitar. Sociologie Românească*, 2000, 3–4. sz. 5–50. o.

28 Roxana Toma – Georgiana Capuerde: *Românii se întorc la țară. Libertatea*, 2002. július 5., 5. o.

ben közölt tanulmányok alapvetően azt sugallják, vagy jelentik ki, hogy a kilépők domináns motivációja és stratégiai végcélja sokkal inkább a jövőbeni visszatérés, mint a végső kitelepedés.<sup>30</sup> Az, hogy a két népszámlálás között eltelt évtized alatt Románia migrációs vesztesége hét-nyolcszázezerre tehető, illetve, hogy ennek hozzávetőleg és legjobb esetben a felének az elmozdulása dokumentálható, még nem cáfolja egyértelműen a hosszú távon visszatérő migráns hipotézisét, de megnehezíti annak a fenntarthatóságát. A népszámláláskor regisztrált *több mint egy éve külföldön tartózkodik* kategóriába tartozás nem zárja ki annak a tényét, hogy a személyek egy része valamikor az eltelt évtized folyamán a hivatalosan kitelepedők kategóriájába is regisztrálták. Három-négyszázezer személy hollétét nem tudjuk kikövetkeztetni, ugyanis a népszámlálás során nem kerültek a *hosszabb ideig külföldön tartózkodók* kategóriába, így vagy adminisztratív, vagy közösségi definíciók okán ők már a népszámlálás szempontjából nem is számítanak. Adminisztratív szempont azt jelenti, hogy a hosszantartó távollét okán nincs hivatalosan romániai lakhelyük, tehát nem tartoznak a bejelentett népességhez. De ha a formális népesség-nyilvántartási normák szerint a bejelentett népesség kategóriájába tartoznak (állandó bejegyzett lakhellyel rendelkeznek) a hozzátartozók (bárki, aki népszámlálás során regisztrálhatta volna őket) úgy értékelhette, hogy legfeljebb az időszakosan hazalátogatók kategóriájába, de nem az időszakosan távollévőkébe sorolhatók. Tehát közösségi szempontból nem tekintettek jelenlevő kategóriának.

Logikus feltételezni, hogy az ún. cirkuláris migráció folyamatával párhuzamosan, vagy éppenséggel annak kontextusában, fokozatosan kialakult a romániai elmozdulók egy olyan jelentős rétege, amely a befogadó országban való tartózkodás legalitását és a munkaerő-piaci helyzetét illetően (legalábbis középtávon) stabil pozícióval rendelkezik. Az, hogy a befogadó országok társadalmába történő integrációs folyamatok nem vonták maguk után a tömeges honosítást, inkább a befogadó országok honosítási politikáján és nem a romániai származású kilépők stratégiai célkitűzésein múlhatott. A népszámlálás adataiból, a nagyarányú migrációs hiánynak betudható tényleges népességvesztéséből kiindulva, feltételezhető, hogy az idézett szerzők és szakértők által jellemzőnek tartott cirkuláris migrációval párhuzamosan, megjelent egy stabil, inkább a kitelepedés, kivándorlás logikájának megfelelő, vagy annak az irányába mutató elmozdulás.

A 2002-es népszámlálás során alkalmazott metodológiai újítás (külön kategóriaként kezelték, kizárva az össznépességből, az állandó lakhellyel rendelkező, de egy éve vagy annál hosszabb ideje külföldön tartózkodó állampolgárokat) kapcsán (ismételten<sup>31</sup>) megkérdőjelezhető az 1992-es népszámlálás pontossága. Ugyanis 1992-ben

30 Vö.: Rey, Violettee, Groza Octavian, Muntele, Ionel: Migrations and the main protagonists of transition: A stake in the development of Romania. In: Heller, Wilfred (szerk.): *Romania: Migration, Socio-economic Transformation and Perspectives of Regional Development*. München: Südosteuropa-Gesellschaft, 1998. 77–89.; vagy Diminescu, Dana: Deplasările oșenilor în străinătate. Un nou model de migrație. *Revista de Cercetări Sociale*, 1996, 2. sz. 16–32. o.

31 A korra jellemző, az 1992-es népszámlálás kapcsán megfogalmazott különböző jellegű és megalapozottságú fenntartásokról lásd Varga E. Árpád: Hiteles vagy harci statisztika? Az 1992. januári romániai népszámlálás kérdőjelei. *Hitel*, 1993, 3. sz. 71–82. o.



is, hasonlóan 2002-höz, létezett egy jelentős elmozdulásban levő réteg, vagyis az akkor állandó és stabilként regisztrált népesség egy része ténylegesen és huzamosabb ideje külföldön élt, azaz az 1992-ben regisztrált állandó össznépesség egy része nem volt ténylegesen jelenlevő népesség. De tekintettel arra, hogy az akkori népességre-regisztráció során nem tettek különbséget a bejelentett állandó, és a bejelentett, de huzamosabb ideje külföldön tartózkodó népesség között, ez azt jelenti, hogy a ténylegesen elmozdulóban levő népesség egy részét regisztrálták, és a különböző statisztikákban (és utólagos demográfiai számítások során) állandó stabil népességként kezelték.

Az elmozdulóban levő népességgel kapcsolatban két tényezőt mindenképpen megfelelően tudunk dokumentálni. Egyrészt a Romániából kiinduló migráció már a nyolcvanas évek során úgy alakult, hogy az akkori kommunista hatalom egyre kevésbé tudta ellenőrzés alatt tartani. Másrészt a rendelkezésre álló adatok alapján megalapozható a kijelentés, hogy a nyolcvanas években körvonalazódott, kilencvenes évek elején megedeken csúcscsodó kivándorlási hullám, többnyire spekulatív elmozdulókból állt. A spekulatív elmozdulás ebben a kontextusban nem azt jelenti, hogy az elmozdulók javarésze egy már létező migrációs hálózatba kapcsolódott be és ismert stratégiákra alapozva építette a migráns karrierjét, hanem azt, hogy a nyugat-európai térségen belül folyamatosan kísérletezett státusának legalizálásával, miközben folyamatosan felélte a különböző befogadó országok migrációs politikája által biztosított erőforrásokat.<sup>32</sup> A Romániából kiinduló migráció ilyen sajátos jellege folytán okkal feltételezhetjük, hogy a többszázesezres elmozdulóban levő tömeg részben olyan személyekből állt, akik számára az elmozdulás fokozottan spekulatív jellegű volt, és ez elvben azt is feltételezte, hogy a hozzátartozók *megtartották* az elmozdulók romániai státusát (legalább az állandó bejegyzett lakhely szintjén), tehát megalapozható az a feltevés, hogy az 1992-es népszámlálás során jelentős számban regisztráltak elmozdulóban levő, huzamosabb ideje külföldön tartózkodó személyeket.

A román kommunista rendszer csak a nyolcvanas évek közepéig tudta effektív módon ellenőrizni a migrációs folyamatokat, illetve egy bizonyos szinten tartani az irreguláris kivándorlást, attól kezdődően azonban jelentős mértékben nőtt általában a törvényes kitelepedők száma,<sup>33</sup> és főleg bővültek a kilépés irreguláris formái. E trend jegyében a román kommunista hatalomgyakorlás utolsó évében, 1989-ben Nyugat-Európa országaiban, illetve a tengerentúl összesen 14.864, Magyarországon 17.365 román állampolgár kért menekültstátust,<sup>34</sup> Az utóbbiak majdnem 80%-a illegálisan lépte át a román–magyar határt (3. ábra).<sup>35</sup>

1990-től kezdődően a migrációs folyamatok ellenőrzése, regisztrációja szempontjából még bonyolultabb kontextus alakult ki. A kommunizmus bukását követően

---

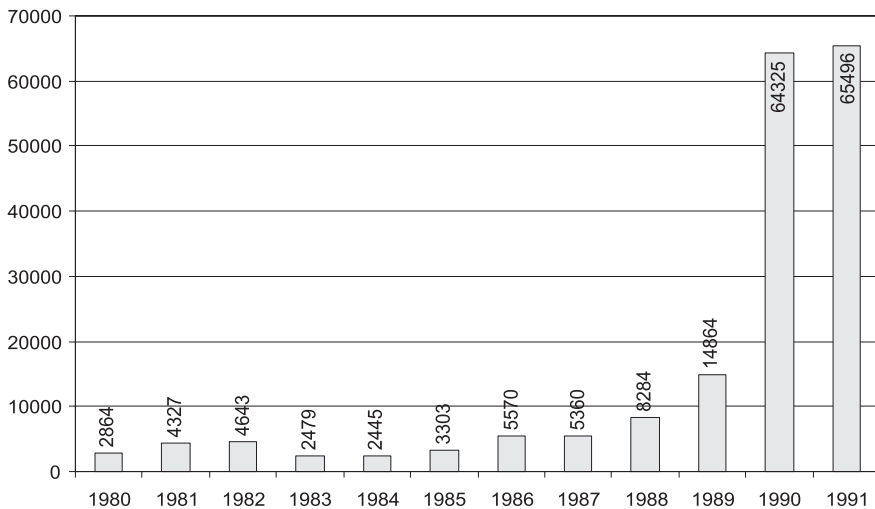
32 Lásd Diminescu i. m.

33 Lásd a 3. táblázatot.

34 Tóth Pál Péter: *Haza csak egy van? Menekülők, bevándorlók, új állampolgárok Magyarországon (1988–1944)*. Budapest: Püski, 1997. 47. o.

35 Uo. 49. o.

3. ábra. A nyugat-európai államokba, illetve Ausztráliába, Kanadába és az USA-ba menedékjogot kérő román állampolgárok számának az alakulása 1980–1991 között<sup>36</sup>



felszámolták azt az útlevél-rendészeti szabályozást, amelynek alapján a román állampolgárok a turistaútlevelet csak a kétévente engedélyezett külföldi kiutazás idejére kapták kézhez a belügyi szervektől, és 1990-től a román állampolgárok immár személyes úti okmányként használhatták azt. Tehát a kiutazásokat csak kivételes esetben korlátozták, így a külföldi utazásokat (esetleges migrációs szándékokat) csak a különböző beutazási szabályok (főleg vízumkényszer) és tartózkodási szabályok korlátozták.

Valószínű, hogy az 1992-es népszámláláskor jelentős számban regisztráltak huzamosabb ideje külföldön tartózkodó személyeket. Megkíséreljük rekonstruálni, mekkora lehetett az 1980–1991 periódusban az ellenőrizetlen migrációnak betudható népességveszteség. Ebben a periódusban a nyugat-európai országokban, illetve a tengerentúl menedékjogot kérő román állampolgárok száma, az ENSZ Menekültügyi Biztosának a nyilvántartásai szerint, 180 ezer fölött volt (lásd 3. ábra). Magyarországon 1988–1991 között<sup>37</sup> 51 682 román állampolgár kért menedékjogot.<sup>38</sup> Tehát ebben a periódusban 220–230 ezerre tehetjük azon román állampolgárok számát, akik

36 UNCHR (2001) Asylum Applications in Industrialized Countries 1980–1999. Geneva: United Nations High Commissioner for Refugees – Population Data Unit. Population and Geographical Data Section.

37 Habár már 1988 előtt a román állampolgárok többsége ténylegesen menekültnek számítható, Magyarország akkor még nem írta alá azokat a nemzetközi egyezményeket, amelyek lehetővé tették volna ezt a besorolást.

38 Tóth P. P. i. m. 47. o.

az 1992-es népszámlálást megelőző évtized folyamán menekültként próbálták külföldön valamilyen legális státusra szert tenni.

Ebben a periódusban a romániai vándormozgalmak egyik fő összetevőjét a németek kivándorlása jelentette, és bár ez többnyire legális úton, a román állam által ellenőrzésével történt, ebben az esetben is kimutatható regisztrációs hiányosság. A hivatalos román statisztikák ekkor 123 648 német nemzetiségű kivándorlót regisztráltak, a németországi statisztikák pedig 199 595-öt.<sup>39</sup> Ebben az esetben az ellenőrizetlen migrációnak betudható statisztikai regisztrációs veszteség meghaladja a 75 ezer főt.

A nyolcvanas évek második felében fontos vándorlási célországgá vált Magyarország is. A román statisztikák szerint is 1985–1991 között 39 201 román állampolgár telepedett át hivatalosan Magyarországra,<sup>40</sup> a magyarországi nyilvántartás szerint azonban 79 065-en,<sup>41</sup> tehát a statisztikailag nem regisztrált vándorlási veszteség közel 40 ezer fő (4. táblázat).

Ha csak ezt a két országot nézzük, akkor is az eltérés a román és e két ország bevándorlási statisztikái között 110 ezer fő körülire tehető. Sajnos, az elemzés tovább folytatásához szükséges, a romániai kivándorlás szempontjából fontos egyéb célországok bevándorlási statisztikái nem állnak a rendelkezésünkre. De arról, hogy a Romániában hivatalos regisztráltakon kívül hányan hagyhatták el az országot, pontos képet ezek tudatában sem alkothatnánk, ugyanis a menekültekre, illetve a bevándorlókra vonatkozó statisztikákat nem lehet két teljesen elkülönülő kategóriaként kezelni. Feltételezhető, hogy az általunk elemzett perióduson belül a két kategória között létezett valamelyes átfedés, a menekültek egy része megjelenhetett a bevándorló kategóriában is.

A rendelkezésre álló adatok alapján 300–350 ezerre tehető azok száma, akik az 1981–1991-es periódusban Romániából (feltehetőleg) véglegesen távoztak.<sup>42</sup> Nem tartjuk túlzottnak, ha az ellenőrizetlen romániai kivándorlás azon kategóriáit, amelyek az összegzésünkbe nem kerültek bele, hozzávetőleg 150 ezer főre becsüljük. Az országnak az 1977–1992 közötti periódusban az ellenőrizetlen és a nem regisztrált migrációnak betudható népességvesztését hozzávetőleg 450–500 ezer főre tesszük. Ennek az ellenőrizetlen migrációnak betudható veszteség egy része felszínre kerül a népszámláláskor, hisz a statisztikailag előreszámítható népesség és a népszámláláskor regisztrált tényleges népesség közötti eltérést nagyrészt ez magyarázza. Varga

---

39 Poledna, Rudolf: *Sunt ut sunt. Aut non sunt? Transformări sociale la sași ardeleni, după 1945*. Cluj: Presa Universitară Clujeană, 2001. 226. o. Megjegyzendő, hogy az 1991–1992-re vonatkozó német statisztikai adatokat a szerző összevontan közli, számításainkban az 1991-es évre a két év összevont adatainak a felét vettük számításba.

40 Lásd a 4. táblázatot.

41 Lásd a 4. táblázatot.

42 Például 1988–89 folyamán Romániából Magyarországra menekültek elsöprő többsége szándék szerint letelepedett vagy továbbment volna, és csak 3%-uk szándékozott, kedvező fordulat esetén, visszatérni Romániába (Csepeli György, Závecz Tibor: Az erdélyi menekültek személyisége. *Regio*, 1991, 4. sz. 91–103. o.)

4. táblázat. A Magyarországra kitelepedő/bevándorló román állampolgárok számának alakulása 1985–2000 között

Év	Magyarországra	
	kitelepedő <sup>44</sup>	bevándorló <sup>45</sup>
román állampolgárok számának alakulása		
1985	762	9 445
1986	1 184	9 445
1987	1 262	10 445
1988	10 529	11 445
1989	11 163	11 445
1990	10 636	25 267
1991	4 427	11 018
1992	4 726	6 587
1993	3 674	5 991
1994	1 779	5 483
1995	2 509	5 685
1996	1 485	4 888
1997	1 244	3 285
1998	1 306	
1999	774	
2000	881	

E. Árpád becslése erre vonatkozóan 376 ezer fő.<sup>43</sup> Az általunk kimutatott, ellenőrizetlen migrációnak betudható (valószínű) népességveszteség ennél jóval nagyobb (feltehető) értéke arra enged következtetni, hogy legalább százezerre becsülhető azok száma, akik az 1992-es népszámlálás periódusában, habár bejelentett romániai lakhellyel rendelkeztek, de huzamosabb ideje külföldön tartózkodtak, és ha jogi értelemben nem is, de szociológiailag inkább kivándorlónak minősíthetők, mint az állandó népesség részének. Valószínűsíthető tehát, hogy az 1992-es népszámláláskor a statisztikailag regisztrált népesség kisebb volt a ténylegesen a Romániában tartózkodó népességnél, így a 2002-es népszámlálás fogyás alapjait az 1992-es regisztráció ilyen jellegű rendelkezéseiben is kereshetjük, azaz a ténylegesen jelenlevő népesség a népszámlálás pillanatában kisebb volt, mint a statisztikailag regisztrált népesség, és ez a csak statisztikailag jelenlevő népesség éppen elmozdulóban volt, tehát formálisan még regisztrálható, ténylegesen azonban már fogyást jelentett.

43 Lásd Varga E. Árpád: A romániai magyar népességcsökkenés okairól. Néhány demográfiai szempont a 2002. évi népszámlálás előzetes közleményének értékeléséhez. *Magyar Kisebbség*, 2002, 4. sz.

44 Az adatok forrása az 1985–1989 közötti periódusra Roth, Andrei: *Naționalism sau democratism*. Editura PRO EUROPA, 1999. 323. o.; az 1990–2000 közötti periódusra INS i. m.

45 KSH: *Demográfiai Évkönyv 1997*. Magyarország (Hungary) 1997. Budapest: KSH; KSH: *Demográfiai Évkönyv 1998*. Magyarország (Hungary), 1998. Budapest: KSH.

Látható, hogy a román hatóságok már a nyolcvanas évek közepétől nehézségekbe ütköztek a nemzetközi népmozgalmi folyamatok regisztrációját illetően. A regisztráció később még esetlegesebbé vált. Ugyanakkor a befogadó országok statisztikái sem egyértelműen mérvadóak. Az elmozduló népesség egy részére egyfajta permanens, de váltakozó célok fele irányuló migráció jellemző. Ez azt jelenti, hogy az utóbbi évtizedben különböző célországok váltakozó vonzerőt jelentettek a román állampolgárok részére. Egyes országok vonzereje jelentős volt a kilencvenes évek elején és csökkent az évtized folyamán,<sup>46</sup> mások esetében, éppen fordítva történt,<sup>47</sup> megint mások szívóhatása jelenleg körvonalazódik.<sup>48</sup> Ilyen körülmények között nehéz megbecsülni, hogy mekkora népesség vesz részt ebben a dinamikus alakuló cirkuláris migrációs folyamatban.

Romániából az utóbbi évtizedben kiinduló nemzetközi vándormozgalom nagyságrendjét, sajátos jellegét és helyét Európában beszédesen világítja meg az a tény, hogy a kilencvenes évek Európát érintő menekült hullámának kibocsátó országai között Románia (a volt Jugoszlávia utódállamait egybevéve) a második helyet foglalta el. Az elmúlt évtizedben több mint 400 000 román állampolgár által aláírt kérvényt regisztráltak Európa különböző országaiban.<sup>49</sup>

Annak ellenére, hogy idővel csökkent azoknak a száma, akik ezt a legalizációs stratégiát alkalmazták, a népesség számának alakulása szempontjából mégis meghatározó a folyamat. Ugyanis annak ellenére, hogy a két népszámlálás között eltelt periódusban regisztrált több, mint 300 000 kérvény nem jelenti azt, hogy ennyi román állampolgár próbálkozott volna menekültként legalizálni a státusát valamelyik nyugati-európai államban,<sup>50</sup> mindenképpen minimum kétszázezren vannak azok, akik ezt a stratégiát választották annak eléréséhez, hogy adott befogadó országban valamilyen jogi státust szerezzenek. Több mint valószínű, hogy ez az elmozduló népesség, amely zömmel 1990–1993 között (nem tudni pontosan milyen sikerrel) próbálkozott ezzel a stratégiával, meghatározó volt az utóbbi évtized migrációs folyamatainak az alakulásában<sup>51</sup> mind a különböző migrációs stratégiák kialakítását, mind a népmozgást fenntartó, strukturáló és (bizonyos mértékben) gerjesztő hálózatok körvonalazását illetően (4. ábra).

Egyértelmű, hogy az elmozdulásban levő népességtömeg, azon túl, hogy hivatalosan nem regisztrált, a jelenlegi adatfelvételi és nyilvántartási rendszerek logikája szerint nehezen is regisztrálható. Elsősorban azért, mert megváltozott a migrációnak mint egyéni vagy családos stratégiának a mibenléte. Ha a népességmozgalmi adatok,

46 Ilyen például Németország.

47 1990–1997 között az olaszországi román állampolgárságú rezidens állomány 7 844 regisztrált személyről 38 138-ra gyarapodott (lásd <http://www.lunaria.org/immiforum/eng/mat/top20com.htm>).

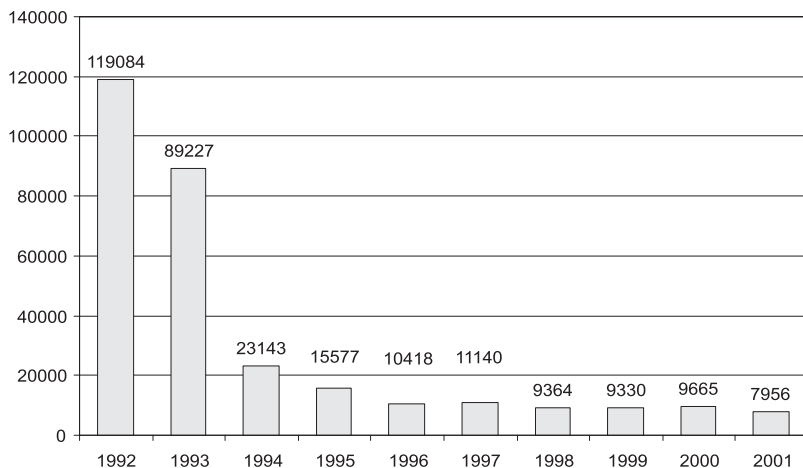
48 Amíg 1996-ban csak 168, 1999-ben 2 226 román állampolgár kért menedékjogot Írországbán. (UNCHR, 2001).

49 Lásd a 8. táblázatot.

50 Egy személy többszörös regisztrációja (más és más országokban, vagy ugyanabban az országban, de más évben) egyáltalán nem kizárt.

51 Az európai térségben nem létezett előzetes migrációs folyamatok eredményeképpen kialakult számot tevő román diaszpóra (lásd. Rey, V., Groza, O., Muntele I. i. m. 82. o.).

4. ábra. A menedékjogot kérő román állampolgárok számának az alakulása 1992–2001 között<sup>52</sup>



a halál és születés regisztrációja nem feltételez spekulációkat annak kapcsán, hogy milyen operacionális ismérvekkel lehet pontosan egyenmű adatként megragadni és regisztrálni a történéseket, azok a népmozgalmi folyamatok, amelyeknek néhány általános vonatkozását fentebb körvonalaztuk, nem írhatóak le ilyen egyértelműen. A migrációs szaldó, a ki- és a bevándorlás különbözete csak akkor megfelelő mutatója a vándormozgalmaknak, illetve azoknak egy adott népesség nagyságára és összetételére gyakorolt hatásának, ha az egyének elmozdulásukat és ezzel kialakult új állapotaikat jogilag és adminisztratív módon egyértelműen rendezik. A kép akkor a legtisztább, ha a kilépés és a másik társadalomba való belépés jogi szentesítése az állampolgárságok dichotomikusnak tekintett viszonyának a jegyében zajlik, vagyis az egyik megszerzése csak a másik rovására történhet és történik. Ám az általunk körvonalazott helyzetben nemhogy az adminisztratív jogi besorolhatóság, hanem a migrációval együtt járó térbeli elmozdulások rendszere annál jóval komplexebb, mint-hogy a migrációs szaldó modelljében egyértelműen leírható volna.

### Néhány szó a romániai magyarság demográfiai helyzetének alakulásáról

A romániai magyarság sajátos helyet foglal el a romániai demográfiai folyamatokon belül. Egyrészt feltehetőleg korábban kezdődött el és meredekebb csökkenés jellemezte a természetes szaporulatot. Ugyanakkor a migráció (legalábbis a nyolcvanas

52 UNCHR 2001, UNCHR: *UNCHR Statistical Yearbook 2001*. Geneva: United Nations High Commissioner for Refugees, 2002.

évek végétől a kilencvenes közepéig) arányaiban a román népességénél nagyobb mértékű veszteséget okozott, a vándormozgalmi folyamatoknak a természetes népmozgalmi folyamatokra gyakorolt hatásai egyre nyilvánvalóbbak.

A romániai magyarság 2002-ben az 1992-es népszámláláshoz viszonyított lélekszámvesztése az előzetes adatok szerint 190,6 ezer fő. Varga E. Árpád szerint már az 1966–1985 közötti adatok alapján is valószínűsíthető, hogy az erdélyi magyarság születési arányszámai valamivel az országos átlag alatt voltak, és nem zárható ki, hogy a halálozási arányszámok pedig valamivel az országos átlag fölött lehettek.<sup>53</sup> Veres Valér azt feltételezi, hogy az 1977–1992-es periódusban a magyar népességben belül a termékeny női korosztályok aránya hozzávetőleg 5%-al kisebb, mint az össznépesség hasonló korosztályainak az aránya.<sup>54</sup> Ezt a trendet tükrözi az 1992-es népszámlálás során a magyar nemzetiségnek az össznépességtől eltérő korszerkezete is, a fiatalabb korosztályoknak kisebb, és az idősebb korosztályoknak az átlagos százalékarányokhoz viszonyított nagyobb aránya.<sup>55</sup> Mindezt figyelembe véve a magyarok számának és arányának a jelentős csökkenését nagyrészt természetes népmozgalmi folyamatokkal magyarázzák a szerzők. Így Varga 80 ezer főre,<sup>56</sup> Veres 57 ezer fő körülire<sup>57</sup> taksálja a magyarság körében az utóbbi évtizedben bekövetkezett természetes fogyást. A becslést adatak közötti jelentős eltérés annak tudható be, hogy nincs olyan hozzáférhető statisztika, amely a népmozgalmi adatokat évi és nemzetiségi bontásban adná meg.

A romániai magyarság száma és korszerkezete nem csak a természetes népmozgalmi folyamatok okán, hanem jelentős mértékben a vándormozgalmi folyamatoknak betudhatóan is változik. A nyolcvanas évek végén, a kilencvenes évek elején a romániai magyarság köréből kiinduló, Magyarországra irányuló kivándorlási és menekülthullám<sup>58</sup> hangsúlyozottan korspecifikus jellegű volt. Ez azt jelenti, hogy az elmozduló népességben belül a fiatalok aránya magasabb volt az idősebb korosztályokénál. Ha 1988–1994 között a Magyarországra bevándoroltakat a származási ország szerint tekintjük, akkor egyértelműen megállapítható, hogy a Romániából érkezett bevándorlók átlagéletkora volt a legalacsonyabb,<sup>59</sup> az összes romániai bevándorló 70,9%-át a 0–34 éves korcsoportokba tartozó személyek tették ki.<sup>60</sup> Ugyanígy 1999-ben a Magyarországon bevándorlási engedéllyel rendelkező népesség körében

---

53 Varga E. Á 1998: 176.

54 Veres Valér: A romániai magyarság... 9. o.

55 Szintetikus mutatóban: az országos átlagéletkor 34,6 év, a magyar népesség átlagéletkora pedig 37 év volt (Varga E. Á. 1998: 266).

56 Lásd Varga E. Árpád: A romániai magyarság...

57 Veres Valér: A romániai magyarok demográfiai viszonyai a 2002. évi népszámlálás előzetes adatai tükrében. *Demográfia*, 2002, 2–3. sz. 319–337., 325. o.

58 Lásd erről Horváth István: A romániai magyar kisebbség Magyarországra irányuló mozgása. *Korunk*, 2002, 2. sz. 31–47. o.

59 Tóth Pál Péter: *Haza csak egy van...* 80. o.

60 Uo. 82. o.

a 0–34 éves korcsoportok e réteg 60,67%-át tették ki, ez az arány a román állampolgársággal rendelkezők alcsoportján belül 68,45% volt.<sup>61</sup>

Az, hogy a romániai magyarság fogyására, illetve annak okaira vonatkozó számítások csak az 1992-es adatokra alapozott becslések, és hogy a kivándorlás hangsúlyozottan korspecifikus, ún. strukturális csökkenést is eredményezett. Ez pontosan azt jelenti, hogy a kivándorolók főleg a be nem fejezett termékenységű korosztályokból kerültek ki, a migráció hatása aggregálódik a természetes népmozgalmi folyamatokban. Egyszerűbben fogalmazva inkább azok mentek el, akik szülhettek volna, tehát eleve kevesebben maradtak, akik ténylegesen szültek. Az 1992-ben külföldön tartózkodó román rezidensállományon belül a magyar nemzetiségűek aránya is jóval nagyobb lehetett az össznépességen belüli 7-8%-os arányuknál.

A romániai magyarság körében felmerült a gyanú, hogy a népszámlálás mögött valamiféle nagymértékű statisztikai mezbe öltöztetett csalás folyik, aminek során a románok kisebbnek akarják feltüntetni a magyar kisebbség valós számát.<sup>62</sup> Ebben a közhangulatban a huzamosabban külföldön tartózkodó családtagoknak a népszámlálási regisztrálása egyfajta kisebbségi szolidaritási és ellenállási gyakorlatként jelent meg, azaz a romániai magyarok motiváltak voltak külföldön tartózkodó hozzátartozói regisztrálásában.

---

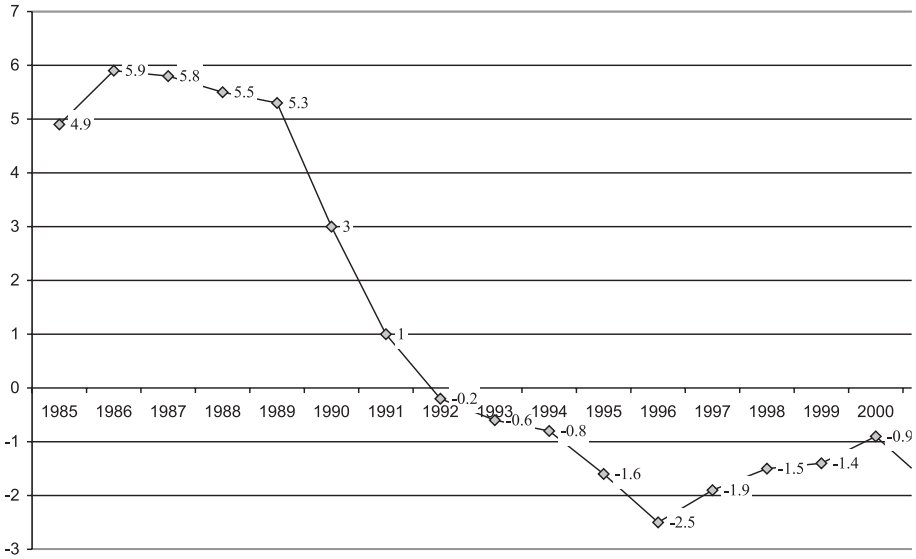
61 Az adatokat, amelyek alapján az arányokat kiszámítottuk lásd Illés Sándor: Külföldiek Magyarországon az Európai Unióból. In: Illés Sándor és Lukács Éva (szerk.): *Migráció és statisztika*. Budapest: KSH Népeségtudományi Kutató Intézet, 2002. 69–96., 89–90. o.

62 Erről lásd Varga E. Árpád: Hiteles...



## Melléklet

Az 1000 személyre számított természetes szaporulat arányszámainak alakulása Romániában 1985–2000 között



Elhalálozások 1000 lakosra 1970–2000 között (5 éves bontásban)

