

Szolnok-Doboka műemlékei

A Kolozsvárról Beszterce vagy Szatmár felé utazók Erdély egyik legváltozatosabb vidékében gyönyörködhetnek. A két Szamos völgye elég szélesen terül el a folyók partjával párhuzamosan futó hegyek között. A folyókba mindkét oldalról egymás után patakok ömlenek. Kígyózó szalagjuk mélyen behúzódik a kopasz vagy erdős gerincek közé. Az egyre szűkülő völgyek szinte becsalogatják az embert a titokzatos, eldugott tájak felé. Szolnok-Doboka északi hegyvidékéhez képest déli felében csak dombok hullámanak. Ezek keskeny háta azonban meredeken hull alá, testük állandóan újabb öblöket, teknőket és türemléseket alkotva, szeszélyesen kanyarog. Így aránylag csekélyebb magasságuk ellenére is hatalmasoknak tűnnek fel. A kényelmesen terpeszkedő mosolygós Szamos-völgyekkel szemben a patakok mélye komolyabb, zordabb hangulatú. És zárkózott. Mindegyik önmagában is külön kis világ, melyet a mellette lévőktől erdőkkel, rétekkel borított, dacos hegyhátak választanak el. A völgyek alján tovasurranó víz gyöngysorként fűzi fel a sűrű kanyarodókban kibukkanó fálvakat. Majd a táj mind lankásabbá válik, mígnem előtáru a Szamos kényelmes, vidáman integető, zöld lapálya. A Székelyföld medencéit szinte egyetlen pillanattal át lehet tekinteni. Csak fel kell kapaszkodni egy magaslatra, s előttünk nyújtózik a községekkel telítüzdelt szántóföldek síkja, melynek premét óriási várfalként koszorúzzák a havasok. Szolnok-Doboka szemérmesen elrejtí magát. Ha meg akarjuk ismerni, minden patak mentét végig kell járnunk. A sok közös vonás mellett mindegyikben bőven fognak találni sajátos színeket, egyéni zamatot.

A táj formálja az embert, az ember a maga életét és alkotásait. E megye műemlékei helyi igényekből és ízlésből táplálkozó, sajátos jellegű sorozata jól beleillik a környezetbe s annak változatosságát, szigorúan zárt külső és belső természetét híven visszatükrözi. E többnyire szerény, egyszerű falusi alkotások értékét aránylag nagy számuk mellett az a körülmény adja meg, hogy durvább, nehezkesebb megmunkálásuk ellenére is arányos, kiegyensúlyozott megjelenésükkel, kedvesen

[Erdélyi Magyar Adatbank]

Szabó T. Attila (szerk.): Szolnok-Doboka magyarsága

és közvetlenül sugározzák annak a magyarságnak szellemét, mely a mostohább éghajlati viszonyok között sok nehéz időt átvészelve, megfogyva, de még ma is szívósan belegyökerezve él az ősei által ezer esztendeje elfoglalt rögön. A megye művészeti emlékeinek vizsgálatától éppen azért várhatunk érdekes eredményeket, mert azok a táj és az ember tökéletes egybefonódásából jöttek létre. Fejlődésük felvázolását két oldalról igyekszem megvilágítani. Egyrészt az adott formai és tartalmi elemek leírásával, közelebbi és távolabbi összefüggéseik felderítésével, másrészt a történeti adatok fényével. E kettős szemlélet egybefonódásának kell megadnia a valóság szilárd alapját a közvetlenül meg nem fogható szellemi, izlésbeli és hangulati következtetésekhez, melyek az élet és a művészet felől jövő szálakat egységes élménnyé tömörítik.

1.

A dési és a magyardécsi honfoglaláskori lelet bizonyítja, hogy a magyarok már a X. században elérték a megye területét. A település a Szamos felé húzódó völgyeken át, tehát délnyugat felől történt. A magyarság nemcsak a főútvonalakat szállta meg, hanem lassanként felhatolt a szűkebb patakmedrek mentén a szeszélyesen kigyózó, meredek gerincek közé. Erről, ha nem is egészen pontos, de elosztásában és arányaiban hű képet kapunk a megye középkori templomainak térképre rögzítése által (l. a térképet). Kiténik, hogy – míg a déli területen sűrűn követik egymást a románkori és gótikus egyházak, az északi hegyes vidék Domokos későárpádkori és Magyarláros XV. századi, ma már elpusztult templomait nem tekintve, szinte teljesen üres. E körülmény világosan mutatja, hogy a középkor folyamán a megye területének csak a déli fele volt igazán lakott. Északon csupán a Lápos-patak völgye mutat fel gyérebb népességet; ez Szatmár felől szívárgott be, s nem állott szerves kapcsolatban a nagyarányú déli településsel. Ez a déli, magyarsággal telített rész nyújt kifejlődési lehetőséget annak a virágzó műveltségnek, mely voltaképpen napjainkig a megye valódi szellemi talaját jelenti. Természetes, hogy a művészet is elsősorban itt termette gyümölcseit. Milyen volt ez a művészet? E kérdésre a XVI. századot megelőző időkre úgyszólván kizárólag csak egyházi emlékek adhatnak feleletet.

Feltűnő, hogy a kérdéses területen aránylag mily gyakran találunk Árpád-kori templomokat. Legtöbbjük, sajnos, nem őrizte meg sértetlenül eredeti formáját, s olykor csak egyes töredékekből következ-

SZOLNOK-DOBOKA VÁRMEGYE KÖZÉPKORI TEMPLOMAI

JELMAGYARÁZAT:

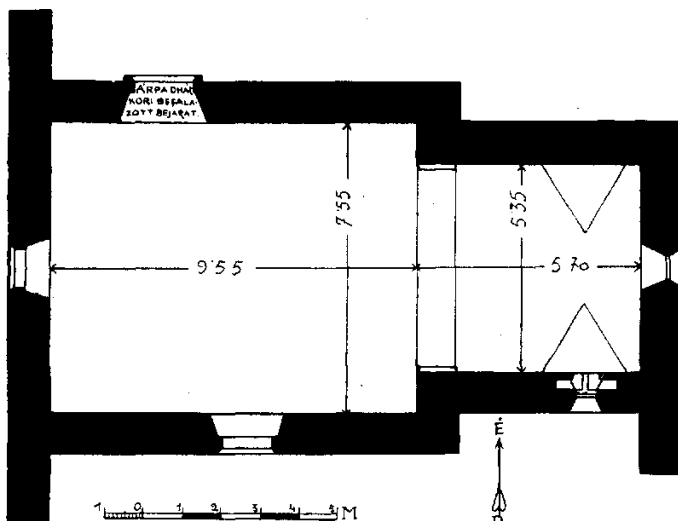
- ÁRPÁDHÁZ-KORI TEMPLOM
 - ▲ XIVSZÁZADI
 - ▲ XV
 - ▲ XIVSZI, ÁRPÁDHÁZ-KORI ALAPON
 - ▲ XVSZI, ÁRPÁDHÁZ-KORI ALAPON
- A PAPI TIZEDEJEGYZÉK BEN (1332-37) ELŐFORDULÓ HELYNEVEK ALÁ VANNAK HÚZVA. AZON KÖZSÉGEK NEVE, MELYEKNEK KÖZÉPKORI TEMPLOMA ELPUSZTULT, SZAGGATOTTI VONALLAL VAN ALÁHÚZVA

A térkép csak a jelenleg ismert helyrejel mutató, az irodalmi és műtörténeli adatok alapján.



tethetünk arra, hogy a gótikus átépítés románkori* mag köré rakódott. Ennek ellenére alapban, felépítésben és részletekben oly bőséges emlékananyag áll rendelkezésünkre, hogy a megye Árpád-kori művészetének fejlődését lényegileg megbízhatóan tudjuk követni.

A templomok szerkezete két alaptípusra vezethető vissza. Mindkettőt a kétsejtű térfűzés jellemzi. A többnyire zömök, téglalapolakú hajóhoz az első csoportban félkörívvel, a másodikban egyenes záródással végződő szentély csatlakozik. Az alaprajz egyszerűségét a felépítés mindenben követi. A vaskos falak síkját a déli oldalon és a szentélyben keskeny résablakok törik át. A bejárat rendszeren délen vagy nyugaton



I. kép. A sajóúrvári templom alaprajza

nyílik. A két teret belül félkörű diadalív választja el. Ennek görbületét nem egyszer szerényen kiugró vállkövek emelik ki. A templombelsőre lapos famennyezet borult. Fölötte emelkedett a magas nyereg- vagy sártortető. Ilyen szűkszavú, csak rendeltetésüket szolgáló egyházakat emeltek az Árpádkor magyarjai. Kívül egyszerű kőház benyomását kellette. Belül is csak a kettős tér halkszavú tagolása fogadta az ottlévőket. A falakat durva terméskőből rakták fel. Faragott köveket a széleken, valamint ablakok és ajtók kereteléséül mintegy pántként alkalmaztak. Szerkezetben és megjelenésben körülbelül ilyen az az alaptípus,

* Ezt az elnevezést a gótikus építészeti stílust megelőző stílusra szoktuk alkalmazni; nincs tehát semmi köze a mai román néphez.

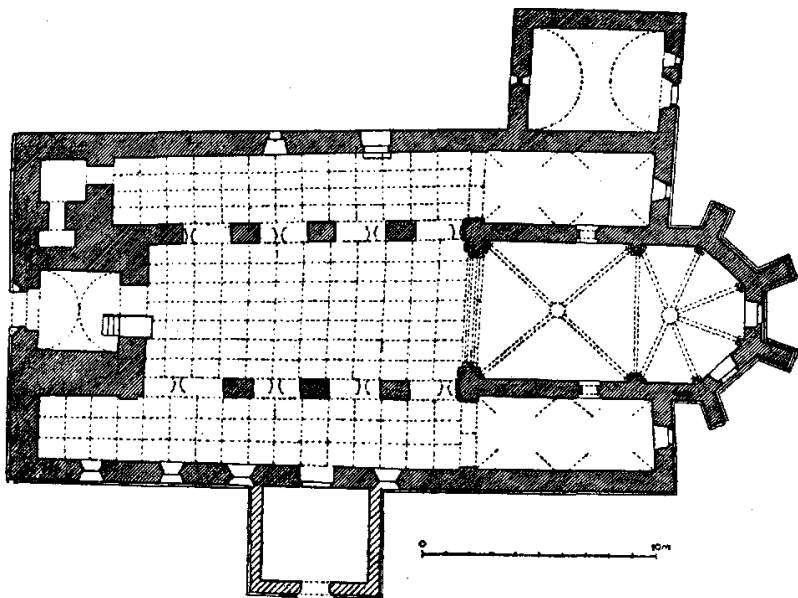
mely a magyar középkor első századaiban a művészi központoktól félre-
eső vidékeken kialakult (1. kép). Kisebb eltérések az egyes emlékek
között természetesen felmerülnek, a lényeg azonban változatlan marad.
Most pedig az elmondottakat világítsák meg Szolnok-Doboka román-
kori templomai.

A félköríves szentélyzáródásra kevés példát találunk. E megoldást
a lebontott bacai, az alapfalaiban fennmaradt domokosi és a régi csicsó-
keresztúri templom mutatja. Róla legtisztább fogalmat mégis a
cegei református egyház nyújtja, mely — bár a XIX. század közepén
teljesen újjáépítették — a régi szerkezetet híven megtartotta. A ma is
álló románkori emlékek túlnyomó része egyenes záródású szentéllyel
épült (Ördöngösfüzes, Néma, Magyarderzse, Szamosújvárnémeti, Szász-
nyíres, Kozárvár, Sajóudvarhely). E megoldás még a gótika korában
is erősen szerepel. Meggyőzhet mindenkit erről Ormány, Alsó- és Felső-
tők, Százmáté XIV. és XV. századi temploma. A szögletes szentély a
románkorban országszerte elterjedt, de talán sehol nem fordul elő olyan
sűrűn, mint Szolnok-Dobokában. Közkedveltségét nyilván szerkezeti
egyszerűsége magyarázza. Hiszen a szögletes tér fedése is, boltozása
is sokkal könnyebb, mint a kerek végződésűé.

A dunántúli és felvidéki falusi templomoknál gyakori a három-
sejtű térfűzés, amikor is a szentélyhez és hajóhoz a nyugati, homlok-
zati torony járul. Erdélyben ez az elrendezés feltűnően ritka. A megye
egész területén csak egyetlen tornyos románkori templomról tudunk,
mely Désen az Óvárban állott s melynek maradványait 1938. november
8-án a románok felrobbantották. Az elpusztult emlék bimbós fejezetű
oszloppal elválasztott ikerablakai az Árpád-kori templom tornyát tagol-
ták (20. kép).

Már az elmondottakból is kitűnik, hogy Szolnok-Doboka Árpád-kori
egyházai igen kevés díszítéssel rendelkeztek. Ennek okát a stílus szí-
gorú szellemében, a szűkebb anyagi lehetőségekben és a művészi gyűjtő-
pontok távolságában kell keresnünk. A síma falfelületbe többnyire csak
néhány egyszerű résablak visz bizonyos ritmust (Ördöngösfüzes, Ma-
gyarborzás). Néhol azonban mégis fennmaradt egy-egy olyan részlet,
melyet vaskosan megfogalmazott, de e mellett kedves és jellegzetes dí-
szítés borít. Leggyakoribb a bolthajtást tartó oszlopfők bizonyos éke-
sebb megmintázása. A sorban első helyen kell említeni a lerombolt
dési óvári torony két zömök homlokzati oszlopát, melynek akantuszos
és leveles fejezetei világosan a XII. századra utalnak (21. kép). A
rajtuk tapasztalható lapos, rajzos faragással ellentétben a két oldalt
nyíló ikerablak bimbós oszlopfői sokkal plasztikusabbak, maguk az

oszlopok pedig karcsúbbak, kecsesebbek a XIII. század ízlésének megfelelően. Sokkal fálusiasabb formában gyönyörködhetünk Bálványos-váralján. A méretben is jelentős templom szentélyét a hajótól félkörű diadalív választja el, mely két oldalon a falpillérből kiduzzadó, izmos féloszlopra támaszkodik. Az oszlopfők igen érdekesek. A déli példány felső részén indák kacsaringóiból keletkeznek a sarkok. Az erősen rajzos megmintázás régiességével ellentétben az oszlopfő testét három-



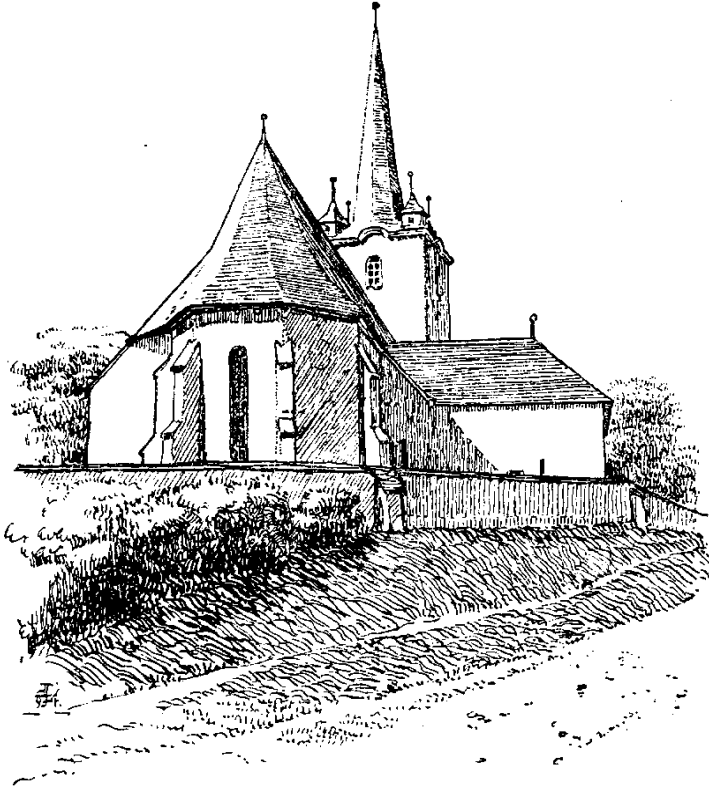
2. kép. A széki templom alaprajza

karéjos, dúsan hullámzó levelek borítják. Ezek az északi fejezet hatalmas tölgylevéldíszével együtt már a kezdődő gótika közvetlenebb természetsszemléletében fogantak (16. kép). Igen szép a templom déli bejárója is (22. kép). A két-két oszlop- és hasábalkotta béllet a bimbós fejezetek fölött, azok folytatásaként henger-, illetőleg szögletes tagban ívelnek egymásba. A jobbszélső oszlopfő bimbói alatt is megjelenik a háromkaréjos levél. Az orommezőt középen lóhereív keretezi, egészen a besztercei, volt minorita templom sekrestyebejárójához hasonlóan. Ugyancsak ilyen lóhereíves nyílású a csicsókeresztúri templom szentélyének déli oldalán lévő papi ülőfülke (47. kép.). Ez azonban a bálványosváralji és besztercei homorú szélű ívvel ellentétben erőteljesen

domború hengertagból áll. A fejlett románkori művészet e szépséges falusi emléke egyszersmind legkorábbi papi ülőfülkéink közé tartozik. Visszatérve Bálványosváraljára, a kapu bimbós fejezeteivel egy vonalban, a belső oszlopok mellett egy-egy agyonmeszelt, úgyszólván alakatlan tömeg látszik. Róluk írja KÁDÁR JÓZSEF, a megye monografusa, hogy „a déli kapun egymással szemben száját harapásra nyitott két-két oroslán van kifaragva”. Tüzetes megfigyelés után kétségtelen, hogy valóban állatalakokkal van dolgunk. Habár Kádár állítása a faragványok rossz állapota miatt nehezen igazolható, nagyon valószínűnek látszik, hogy a kapun tényleg az Árpádkorban oly kedvelt oroslánok kaptak helyet. Ez a tény pedig arra enged következtetni, hogy az orommezőt valamikor ábrázolás töltötte ki. Ilyen alakos kompozíció azonban ma a megye területén csak Sajóudvarhelyt ismeretes. Ott a kapu szokatlanul a templom északi oldalán nyílik. Két bimbós pillérője hengeres és hasábos profilú félkörívet tart. A legkülső ívet enyhén kidudorodó félgömbök tagolják. Érdekes megemlíteni, hogy e díszítés a sajóudvarhelyi templommal körülbelül egykorú, de attól igen messze fekvő, híres jáki apátsági templom egyik jellegzetes és sűrűn alkalmazott ékítő eleme. A teljesen kifejlett golyók azonban ott nem a kapukat, hanem az ablakokat fogják közre. A sajóudvarhelyi félköríves orommezőben durván, de erőteljesen faragott, alakos dombormű vonja magára a figyelmet. Rajta valószínűleg Szent Mihálynak a Gonosszal való küzdelme elevenedik meg. A véső vezetése érdes, mintha keményen pattogó beszédet hallanánk. Ez az előadásmód jól illik a dulakodás drámai hevéhez. A dombormű kétségtelenül vidéki alkotás; belőle tisztán szól hozzánk a magyar középkor komoly, lapidáris szelleme. A kapu nemcsak a megyében, hanem az egész országban is egyike legjelentősebb románkori szobrászati emlékeinknek (19. kép). A sajóudvarhelyi templom különben még más vonatkozásban is érdekes. Egyenes záródású szentélyét ugyanis kívül a párkány alatt ívsor díszíti, mely a déli oldalon különösen jól látható. Belül pedig ugyancsak a déli falban kötélszerűen fonott keretben kettős félkörívű nyílás sötétlik. Valamikor az istentiszteleti tárgyak elhelyezésére szolgált. A románkori szobrászat figyelemreméltó emléke a cegőtelki szentségfülke szemöldökén másodlagosan elhelyezett oroslán és a Szamosujvárnémetiben előkerült, igen sommásan faragott női síremlék. Ez utóbbi elkallódása annál sajnálatosabb, mert benne az első magyarországi alakos síremlék veszett el.

A díszítések, illetőleg részletformák nem pusztán művészi jelentőségűek, hiszen a műemlékek korának megállapításában igen fontos szerepet játszanak. Különösen jelentős mozzanat e szempontból az akan-

tuszos oszlopfők bimbóssá válása, mint a XIII. század első felének egyik legszembetűnőbb folyamata. A szigorú koraközépkori stílus az 1200-as években mindinkább felenged és az elvont faragást a század második felében lassanként tért hódító gótika új valóság szemléletéből fakadó



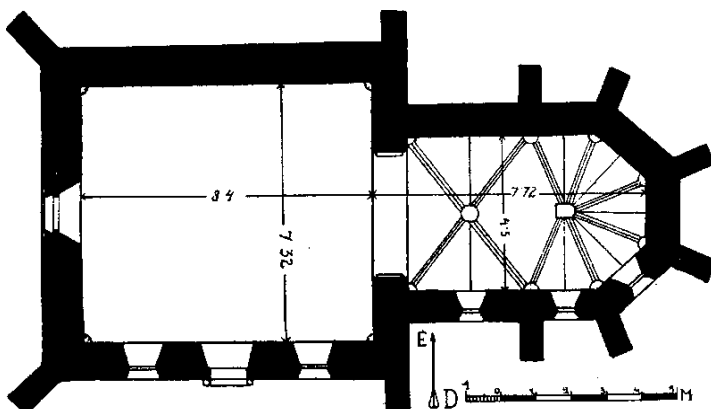
A · SZÉKI · REF · TEMPLOM ·
3. kép.

levéldíszre váltja fel. E formai megfigyelések alapján a dési óvári templom a XII. század végén és a következő elején épült. Sajóúdvárhely egyháza tatárjáráskori, Bálványosváraljáié pedig, a XV. századi tornyot nem tekintve, a XIII. század közepétől az Árpádkor végéig fejlődhetett ki. Ez utóbbi kormeghatározását a sokszögű, támpillér nélküli szentélyzáródás mellett az apszisz keleti végének közepén nyíló, későromán ke-

rek ablak, az ú. n. Katalin-kerék is megerősíti. A csicsókeresztúri régi templom keletkezési idejét a fejlett és arányos lóhereívű papi ülőfülke alapján a XIII. századra tehetjük. A templomok túlnyomó többségéből sajnos hiányzanak a kormeghatározó részletformák, legfeljebb egy-egy félköríves résablakot sikerül a vakolat alól kibontani. Általában tehát csak az alaprajzi elrendezésből következtethetünk. Pontos eredményt azonban ettől nem mindig várhatunk, mivel az egyszerű megoldások századokon át élnek. Jó példa erre az egyenes záródású szentély, mely román és gótikus templomoknál egyaránt előfordul. (Sajóudvarhely XIII., Ormány XIV., Alsótök XV. század). Annyi kétségtelennek látszik, hogy a kétsejtű térűzés már korán kialakulhatott a magyar vidék építészetében. Élete feltehetően a XII. században kezdődött s bizonyos módosításokkal a középkor végéig tartott. Bár a románkori és gótikus alaprajz egymástól többnyire biztosan elválasztható, az így kapott idő még mindig igen tág ahhoz, hogy jellemző részleteket nélkülöző egyházak korát legalább nagyjából meghatározhasuk. Ekkor jönnek segítségünkre egyrészt a stíluskritikailag datálható templomok, másrészt a történeti adatok.

Tudjuk, hogy Szolnok-Doboka folyókkal és patakokkal erősen átszabdalt völgyeit, a régi Doboka és Belső-Szolnok megye területét a magyarok a X. századtól kezdve tervszerűen megszállták. A telepek sűrűsödését a Felőr, Alőr falvak nevében őrzött gyepű gyors eltűnése és a Nagyszamos, Sajó, Beszterce völgyeinek korai megszállása igazolja. A XIII. század második felében már három királyi vár is emelkedett a két Szamos összefolyásának közelében (Doboka, Csicsó, Bálványos). Ezek közül az elsőnek eredete a XI. századra nyúlik vissza. A dési és széki sóbányák a vidék benépesedését gazdaságilag tették indokolttá. Ezek alapján biztosra vehető, hogy a XIII. századra a megye fővölgyei és mellékvölgyeinek nagy része lakott terület volt. Az 1332—1337 között készült pápai tizedjegyzékek e vidékről több, mint 35 plébániát sorolnak fel. Ezek templomai közül bizonyára a legtöbb kőből épült és Árpád-kori alkotás. Két, sajnos, azóta elpusztult templomról határozott adatunk is van. Az Igalia villanak nevezett Sajószentendrason Béla ifjabb király 1230-i adománylevele említi a Szent András tiszteletére épült egyházat. V. István Mykud bán számára 1270-ben kiállított oklevelében pedig a Jenő (ma Szamosjenő) faluban álló Szent Tamás vértanúról elnevezett templom szerepel. E két adat kétségtelenül igazolja, hogy az 1200-as évek folyamán már a kis falvak is rendelkeztek kőtemplommal. Szék, Dész, valamint Dészakna jelentős sóbányavárosok, Doboka a főesperesség székhelye az

Árpádkorban oly jelentősek voltak, hogy románstílusú templomaik meglétét még akkor is biztosra vehetnők, ha azóta nyomtalanul eltűntek volna, amint ez pl. Désaknán meg is történt. Mindezek alapján megállapítható, hogy a történeti és formai vizsgálatok egymást kiegészítik, megerősítik és arra mutatnak, hogy a XIII. században egész sor félköríves ízlésben készült templom állott nemcsak a nagyobb, hanem a kisebb helységekben is. Ilyen körülmények között pedig kétségtelennek kell tartanunk, hogy a ma is meglévő románkori istenháza alap-típusát a XII. század alakította ki. E korra kézzelfoghatóan ugyan csak a dési óvári torony zömök oszlopai utalnak, de az említett történeti és formai megfontolások világosan bizonyítják, hogy a XIII. század művészeti virágzását meg kellett előznie a XII. század alapvetésének.

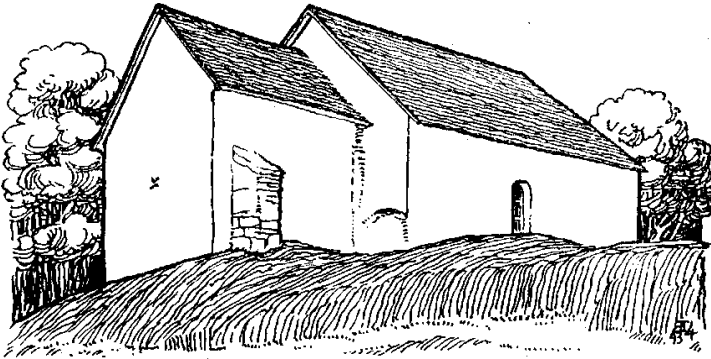


4. kép. Az apanagyfalusi templom alaprajza

Sajnos, a központi fekvésű Dés románkori egyháza nem maradt fenn. Pedig jelentőségét már csak az is alátámasztja, hogy mai tudásunk szerint egész Szolnok-Doboka területén egyedül ennek volt Árpádkori tornya. Désakna Szent Péter temploma szintén elpusztult. Ma is áll azonban a másik sóbányavidék városának, Széknek egyháza. Nagyszabású, mondhatnók komor fenségű, háromhajós bazilika. Nehézkes, vidékies formái ellenére is lenyűgöző. Csodálatosképpen úgyszólván teljesen érintetlenül maradt fenn. Csupán a torony épült hozzá a XV. században és a mellékhajók szentéllyel párhuzamos részének fiókdongás boltozata származik a barokk időkből. Az alaprajz rendkívül érdekes (2. kép). A teret négy vastos pillérpár osztja három részre. A pillérek felett félkörű boltív feszül. A mellékhajók egyenesen záród-

nak. A széles főhajóhoz csatlakozik a nyolcszög három oldalával végződő szentély, mely egészen sajátos módon a hosszú mellékhajók közé tolódott be. Az első keresztboltozatos szakaszt teljesen ezek fogják közre, és csak a hatsüveges záródás nagyobbik fele nyúlik túl a mellékhajók vonalán. A XIII. században országszerte terjedő cisztercita építkezés hatása az alaprajznál is tisztábban tükröződik a templom felépítésében (3. kép). A mai ormótlan nyeregtető meghamisítja az eredeti megoldást. Az erősen kiemelkedő főhajó négy pár keskeny, már a csúcsív felé hajló résablakból nyerte a fényt (18. kép). Mélyen alatta vonult végig a két alacsony mellékhajó. A későbbi torony nélkül tehát a széki templom homlok- és oldalnézete feltűnően emlékeztetett a bélápátfalvi, egyetlen ma is ép cisztercita templomra azzal a különbséggel, hogy Széken hiányzik a keresztthajó. A széki építőműhely közelebbről a kerci cisztercita építkezésekkel állott szoros kapcsolatban. A mellékhajók egyenes, a főhajó támpillérekkel megerősített sokszögzáródása, a szentély és a mellékhajók végződésének gyámos párkányzata, valamint a szentély ablakai felett nyíló háromkaréjos kőablakok az összefüggés kétségtelen bizonyítékai. Nagyon érdekes a szentély belső képe is. A lapon fedett hajókkal ellentétben a szentélyre szép, későromán keresztmetszetű, bordás keresztboltozat borul. A bordák metszőpontját két zárókő hangsúlyozza ki. A közülük a kelet felé esőt gazdagon megmintázott rozetta ékesíti. A bordák oszlopokra, illetőleg oszlopkötegekre támaszkodnak. A diadalívet két erős pillér hordja. Előtük izmos főszozp duzzad. Szentély felé néző sarkukban pedig egy-egy karcsú oszlop nyúlik a magasba. Az első boltszakaszt a másodiktól három, ez utóbbiakhoz hasonló méretű oszlopból alkotott köteg választja el. A sokszögzáródás bordái a sarokra állított négy oszlopra futnak le. Teljesen ezt a rendszert találjuk a besztercei volt minorita, jelenleg görög katolikus templom szentélyében azzal az eltéréssel, hogy ott a szentély három boltszakaszra oszlik. A bordák mindkét templomban magas, többször tagolt fejlemezbe torkollanak. Az oszlopfők túlnyomóan bimbósak. Igen érdekes a széki diadalív két vastos pillérfőjének testén megjelenő lapos tölgylevéldíszítés, mely régiesebb a bálványosváralji példánál és meglepően emlékeztet két, valószínűleg Jákról a szombat-helyi Múzeumba került oszlopfő faragványaira. A többi oszlopfőn is találunk a szokványostól elütő levéldíszet. Ez az akantusz- és tölgylevél közötti átmeneti formákat mutat. Lényegében hasonló a helyzet Besztercén. Ott azonban a megmintázás sokkal finomabb, a bimbók szabályosabbak, a levelek szövvényesebbek, mint Széken. A magas és menedékes attikai lábhatatok is mindkét helyen rokonságot árulnak el egymás-

sal. Egyedülálló a széki diadalív két nagy féloszlopa törzsének közvetlenül a lábazat felett látható elszűkülése. Ha mindehhez hozzávesszük még, hogy a beszercei minorita templom szentélyablakai is a székihez hasonló elrendezésűek (a kerek ablak azonban négykaréjos), akkor világos, hogy a két szentély egy építőiskola műve, s mindkettő a kerci cisztercita kolostortemplomtól függ. A beszercei szentély kivitele gondosabb, művészebb, a széki viszont erőteljesebb és sajátosabb. Mindkettő nagyjából egy időben, a XIII. század második felében készülhetett. Sokszögzáródságuk, támpilléreik, boltozásuk már szemmel láthatóan mutatják az átmenetet a román stíusból a gótikába. A széki templom egyike legnagyobb és legépebb Árpádkor-végi műemlékeinknek. Mindenképpen megérdemli, hogy romladozó falait mielőbb szakszerűen helyreállítsák.



• A • FELSŐTÖKI • REF • TEMPLOM •
5. kép.

A széki bazilika már átvezet a következő korszakba. A csücsíves ízlés hazánkban a tatárjárás után csak lassan kezd hódítani. Természetes, hogy eldugottabb vidékekre még későbbben jut el. A művészi központoktól távol tovább ragaszkodnak a megszokott formákhoz, ennek következtében a román stílus nem egyhamar adja át helyét a gótikának. A végleges változás időpontja Erdélyben a századfordulóra tehető. Az új stílus az Anjou-korban izmosodik meg s főleg a XV. században s a XVI. század első negyedében virágzik. A Hunyadiak és Jagellók korában Erdélyszerte nagyarányú építkezések folynak városokban, falvakban egyaránt. Nemcsak sok új templom keletkezik, hanem a régebbi egyházak is átalakuláson mennek át. Ebből magyarázható, hogy ekkor

a román stílusú templomok egészben vagy részben gótikus köntöst öltöttek. Ezért maradt fenn olyan kevés Árpád-kori templom a maga eredeti mivoltában, Valószínű, hogy e jelenség a gazdasági fellendülés mellett a gyakori török beutések pusztításával is összefüggésben állott. A Dunántúl pl. a középkor végén még nem volt annyira kitéve ozmán támadásoknak, mint Erdély, s így ott sokkal kevesebb gótikus átépítés történt.

A csúcsíves stílus kezdeteit illetően meglehetősen kevésé vagyunk tájékozva. Mindenesetre több támpont áll rendelkezésünkre, mint a román korszak első lépéseinek kutatásában, hiszen nemcsak visszafelé tudunk következtetni, hanem bizonyos átmeneti formákból is.

Az elmondottakból kitűnik, hogy a gótika a falusi templom alaprajzi szerkezetét és felépítését lényegileg nem igen változtatta meg. Megmaradt a kétsejtű elrendezés alaptípusnak, csupán a köríves vagy egyenes szentélyzáródás változott át sokszögűvé (4. kép). A boltozás terjedésével kívül megjelennek a támpillérek s a falak nagyobb fellazításának következményeként a tágasabb csúcsíves ajtó- és ablaknyílások. Eleinte csak a szentélyt boltozták, később a hajó lapos famennyezetét is gyakran boltozattal cserélték ki. A gótikában már nem ritkaság a vidéki egyházak nyugati homlokzati tornya sem. Így alakul ki a háromsejtű térfűzés. E mellett azonban az ősi kétsejtű megoldás is szívesen megmarad. Legkorábbiak azok a csúcsíves templomok, melyek még a román stílus lényeges jegyeit nem veszítették el. A noszolyi egyházat (25. kép) például csak csúcsíves ablakai és támpillér nélküli sokszög-záródása választja el a XIII. századi építkezésektől. Régi formát őriz meg az egyenes szentélyű ormányi és felsőtői templom. Ez utóbbi különösen figyelemreméltó. Messze fenn a Bábolna-hegy tövében, a Lózsárd-patak völgyének végén emelkedik egy kis dombon. Kívülről teljesen Árpád-kori benyomást kelt, szinte típusa a XIII. század egyszerű, komoly falusi templomának (5. kép). Belsejébe lépve látjuk, hogy a szentélyt egyszer hornyolt bordás keresztboltozat fedi, mely a sarkokon négy gyámköre támaszkodik. Közülük a délnyugatin erőteljesen megmintázott bajszos, szakállas férfifej domborodik. Az arc minden általánosító vonása ellenére is annyira jellegzetes, hogy benne a magyar arcképszobrászat egyik korai kísérletét sejthetjük. Ugyane fej gyengébb kivitelben még kétszer megismétlődik. Az északnyugati gyámkő azonban már levéldíszes. A zárókövön látható fej talán Krisztust ábrázolja. A diadalív enyhe csúcsban metsződik. Ugyancsak széles csúcsívű a henger- és körtetagból álló nyugati és az egyetlen körtetagos déli kapu. Rendkívül érdekes a szentély keleti és déli ablaka. Az első

négyszögletesbe írt, csúcsosan végződő, kettőzve kifaragott négykaréj, a második téglalap alakú, mely felett ugyancsak csúcsos háromkaréj díszelleg (17. kép). Mindkét ablak szűk nyílású és erősen emlékeztet a románkor résablakainak megoldására. A felsőtői egyház aránylag gazdag részletformáival jó példa arra, hogy az erdélyi falu még a XIV. században is mennyire ragaszkodott az Árpádkorban kialakult gyakorlathoz. Benne e korszak ritka, a maga nemében változatos vidéki emlékét ismertük meg.

Az egységes felépítésű noszolyi és felsőtői templommal szemben a legtöbb gótikus egyház a régebbi épület átalakítása következtében keletkezett. E folyamat igen nagy változatosságot mutat. A csicsókeresztúri egyház románkori hajóját megtartják, félkörívű szentélyét azonban a XIV. században sokszögzáródású apszisszal építik körül. Gótikus szentéllyel bővül a magyarborzási, mezőveresegyházi, a lebontott bacai (6. kép) és a hajójától ma már megfosztott szamosújvárnémeti templom (Ez utóbbival szemben Esztényben és Tötörön a középkori szentély tűnt el. A jelenlegi templom a réginek csak hajója volt). Némán új hajó csatlakozik a románkori szentélyhez. Valószínűleg ugyanez történhetett Szarvaskenden, ahol a jelenlegi sekrestye és szentély között húzódó, igen vastag, negyedköríves fal alighanem a régi szentély maradványa (26. kép). A hajó viszont a toronnyal a XV. század végén keletkezhetett. Ha az alapokat teljes egészükben megtartották, a gótika tevékenysége csak az egyes részletekre terjedt ki. Ilyenkor a bejárók, ablakok, szentségfülkék tükrözik vissza az új formákat (Sajóudvarhely, Csicsókeresztúr, Szásznyíres, Ördögösfüzes).

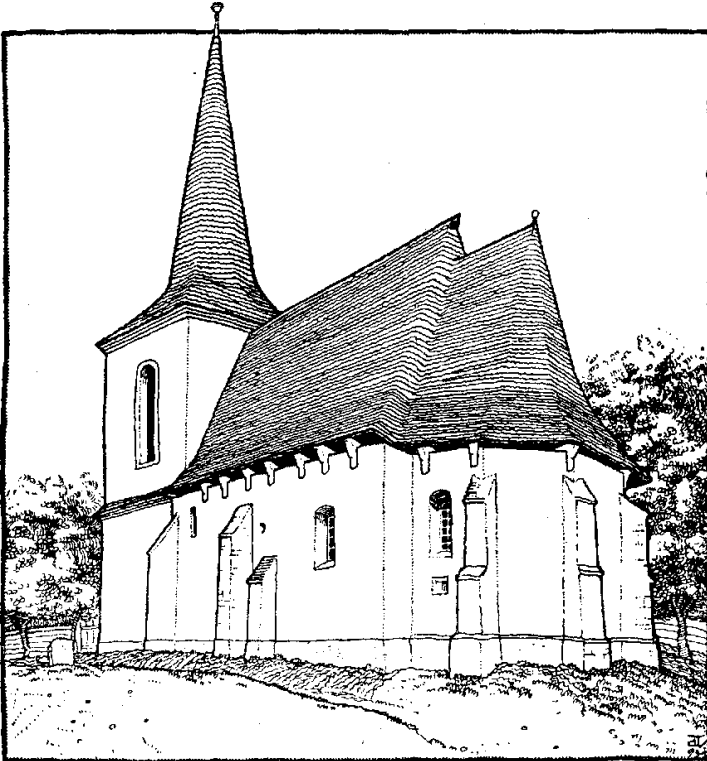
Az átalakításokkal párhuzamosan természetesen tiszta gótikus templomok is nagy számban épülnek, főleg a XV. században. Egyike a legszebbeknek az apanagyfalusi egyház, mely mesteri arányaival, kőlábas tagolásával, könnyed boltozatával a Hunyadi-kor templomainak legjavából való (27. kép). Sajnos, a hajó boltozatából csak a gyámkövek és a bordák csonkjai maradtak meg, a szentély azonban teljesen ép. A templom külseje fehérre meszelt, mosolygós falaival és a mögötte álló faharanglábbal rendkívül kedves képet nyújt. Az apanagyfalusi egyházzal egyidőben egész sor templom épül [Felőr, Kecsed (7. kép), Retteg, Szépkényerűszentmárton (8. kép), Almásmálom, Vice, Esztény, stb.]. Az egyszerű kis épületek belsejének a szentély keresztboltozata adja meg azt a bájt és változatosságot, mely eleven élettel tölti meg az épület minden zúgát. A pusztá hajó és a díszesebb szentély ellentéte hatásuk művészi titka. E szempontból ki kell emelni a vicei (9. kép), felőri és a gyönyörű vonalritmussal telt rettegi szentélyt. Ugyanekkor

készült el a csicsókeresztúri s valamivel későbbben, a századforduló idején a formáiban igen nemes magyarborzási szentélyboltozat (43. kép). Az utóbbiból, sajnos, szintén csak a boltfészkek maradtak meg. Az erdélyi gótika e falusi alkotásait még megihittébbé és melegebbé varázsolja az őket körülölelő, üde pázsittal borított cinterem, a mellettük őrt álló faharangláb és a tájképi környezet: a község házainak piros tetői, a folyó vagy patak messze kigyózó kékes szalagja, a zöld réttel, fasorokkal, erdővel és aranyló vetéssel bevont lankás halmok, meredek gerincek.

Röviden meg kell emlékeznünk a megye keleti részének szász eredetű templomairól [Szászmáté (10. kép), Ároka]ja, Szászníres, stb.]. Ezek alaprajzban és felépítésben egyaránt követik a már ismertetett magyar egyházakat, ellentétben a zárt beszterceszéki szász telepek sok tekintetben önálló és ettől eltérő építészeti gyakorlatával. Nyilvánvaló tehát, hogy a határterületeken a magyarság nagyobb tömege közé ékelődött, később teljesen el is magyarosodó szászok épügy alkalmazkodtak a magyar ízléshez, ahogy pl. Székelyderzsen ugyane folyamat ellenkezójét: a szász formák magyar átvételét tapasztalhatjuk. Igen érdekes a szászcegői (ma: cegőtelki) református templom kettős szentélyes megoldása. A nyugati homlokzatot ugyanis valószínűleg a későgótika idején lapos sokszögzáródássá építették át. A cegőtelki templom a megye egyetlen kétkórusos egyháza (11. kép). Szintén a magyar gótikus művészet hatására jöttek létre Révkolostor háromkaréjos szentélyű, tehát bizánci alaprajzú román templomának faragott részletei. Ezt a XV. század végén Csicsóvár birtokosa, Nagy István moldvai vajda építtette.

A román stílussal ellentétben a gótika a XV. századtól kezdve meglehetősen sűrűn alkalmazta a nyugati homlokzathoz forrasztott tornyot. E megoldásnak legjelentősebb s egyben legművészibb képviselője a dési, valamikor Szent Istvánnak szentelt plébánia, — ma református templom (30. kép). A rendkívül nemes arányú, nagyméretű épület kifejlődése a XV. század első harmadától körülbelül a mohácsi vészig terjedt. Alaprajzából (12. kép) két fontos következtetést vonhatunk le: 1. A szentély-hajó-torony térfűzés a maga egyszerű, világos szerkezetében érvényesül. A templom ezáltal a magyar falusi típus monumentális megfogalmazásává válik. 2. A hosszú szentély minden valószínűség szerint a hazánkban oly kedvelt ferences szerzetesi templom hatására vezethető vissza. A kapcsolatot az egykorú ausztriai fejlődés mintájára kell elképzelnünk. A dési egyházat felépítése, tagozása és finoman faragott részletei a magyar gótika egyik legnemesebb alkotásává

avatják. Az ablakok halhólyagos, illetőleg karéjos kőrácsai (31. és 32. kép), a nyugati és déli csúcsíves bejárók (34. kép), a torony előcsarnokának és a szentélynek még a barokk köntös alatt is felismerhető régi boltozata a XV. századra utalnak. A századfordulón készült a gyámos, egyenes záródású északi kapu, a sekrestye földszintje és emelete. Az utóbbinak hálóboltozata (35. kép) és széles, gondosan faragott keleti ab-



• A • BACZAI • REFORMÁTUS • TEMPLOM • 63

6. kép.

laka igen szép látványt nyújt. A hajó boltozása sajnos elpusztult. Maradványaiból megállapítható, hogy benne két boltozati rendszer váltotta fel egymást. Fennmaradtak az első boltozat karcsú faloszlopai és a második mélyen beugró, fêloszlopokban végződô, erôteljes bolt-tartó pillérpárjai. Ez utóbbiak édes testvérei a kolozsvári farkas-utcai templom hajópilléreinek. Kétségtelen, hogy a két megoldás egyazon

[Erdélyi Magyar Adatbank]

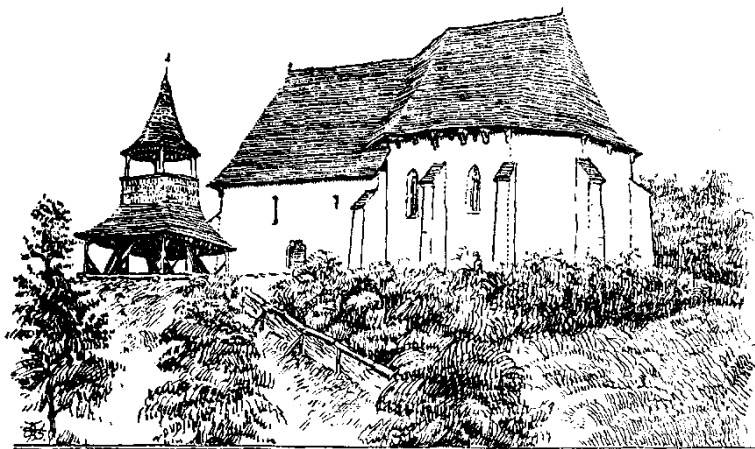
Szabó T. Attila (szerk.): Szolnok-Doboka magyarsága

építész, illetőleg műhely működésének köszönheti létét. Mivel a kolozsvári munkálatok tervezőjét és vezetőjét a Mátyás király által 1490-ben Erdélybe küldött János testvér személyében ismerjük, világos, hogy a dési templom második hajóboltozatát is közvetve vagy közvetlenül az ő nevével kell kapcsolatba hoznunk. A farkas-utcai hajó boltozása megelőzte a désit, emez tehát az 1510-es, 20-as évek folyamán készülhetett el. A templom középkori építése ekkor zárult le. Megnyújtott szentélyű, egyhajós, nyugati homlokzati toronnyal ellátott alaprajza szervesen kapcsolódik a szilágysági Tasnád és Nagyfalva református, valamikor szintén plébániatemplomaihoz. Hajójának második boltozása pedig Kolozsvár felé mutat. A dési egyházban tehát az erdélyi és királyhágóntúli magyar művészi erők fonódnak magas színvonalú egységbe. Csak természetes, hogy e remekmű nem maradhatott hatástalan közvetlen környezetének falusi építkezéseire. Alaprajzát látjuk viszont Szentbenedeken. A bájos kis Kornis-kápolna (24. kép) nyugati tornyának négyszögű alsó része a két felső emeleten nyolcszögűvé törik. Ugyanezt a megoldást tükrözi a szarvaskendi templom tornya is. A kettő összefüggését a Szarvaskenden befalazott, de Szentbenedeken a torony déli oldalán jól kivehető, későgótikus, fordított kulcslyukra emlékeztető lőrés is alátámasztja. A dési megnyúlt szentély tér vissza a bethleni templomban. Ennek tornya azonban a múlt század közepén épült a közeli szeszármai gótikus egyház köveiből. A merészen magasba szökkenő dési torony egyik legjellegzetesebb vonása a legfelső emeleten minden égtáj felé nyíló, széles csúcsíves négy ablak. Ugyane formát találjuk meg Bálványosváralján és Széken. Mindkét egyházat a XV. század folyamán látták el toronnyal. Az első alaprajzi elhelyezkedése azonos a désiével. A széki torony azonban betolódott a homlokfal és az első hajópillér közé. Míg Bálványosváralján a legfelső emelet széles ablakai megőrizték középkori formájukat, Széken a barokk helyreállítás a toronyablakokat is átalakította. Az eredeti hatás mégis megmaradt. A négyfiatornyos sisak is Désre emlékeztet (3. kép). A mintakép gyönyörű, karcsú arányai természetesen e vidéki alkotásokon nehezkesebben, zömökebben térnek vissza.

A dési templom első építési korszakának boltozati rendszere is gyakran felbukkan Szolnok-Dobokában. A szentélyt, a hajó ma már elpusztult karzatát és a torony földszinti előcsarnokát tartó boltozat bordái finoman tagolt kúp, illetőleg gúlaalakú gyámkövekre támaszkodnak. Ez a boltozási mód tér vissza Felőr, Retteg, Vice, Apanagyfalva, Magyarborzás templomainak szentélyében. Apanagyfalun a bordák nem közvetlenül a gyámkőre, hanem a felette húzódó rövid fal-

pillére metsződnek (28. kép). Külön ki kell emelni Magyarborzás finoman faragott sokszögű gyámköveit (43. kép) és a feltűnően szép rettegi és vicei boltozatokat (29. kép). Mindegyik valóságos mestermű a maga nemében. A bordák könnyedén szárnyaló ívei zenei összhangban szelik át a boltozatot. Keresztmetszetük későgót, hosszúkás, egy vagy két horonnyal tagoltak, akárcsak Désen.

A megye fővárosának művészi büszkesége tehát jelentősen hatott az őt környező vidék XV. századi építkezéseire, s azokkal szerves egységet alkotva, kiindulópontja lett az erdélyi későközépkori gótika egy



A. ÉPKENYERŐL ÉNTMARTONI RÉGI REF. TEMPLOM.

7. kép.

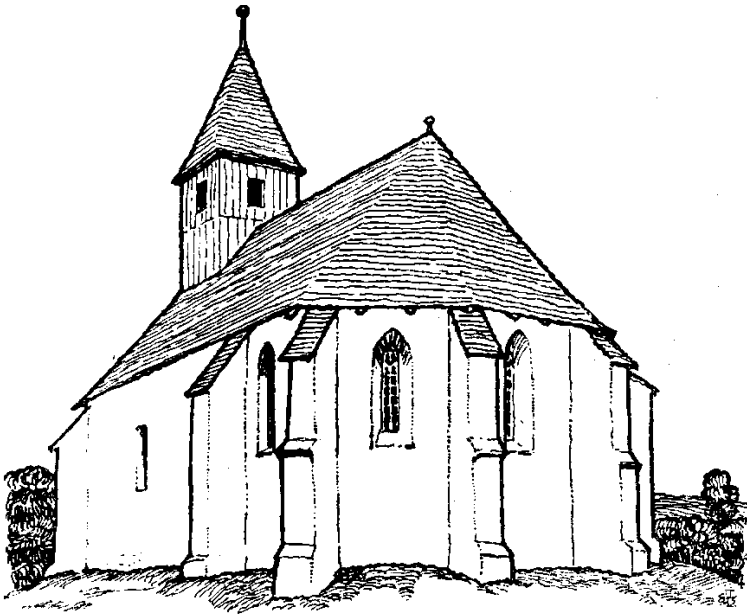
helyi árnyalatú, jellegzetes változatának. A tornyos templomok között bizonyos mértékig önálló hely illeti meg a somkeréki egyházat. Tornyát a hajó délnyugati szegletéhez a XV. században forrasztották. Bár a dési egyházzal kimutatható kapcsolata nincsen, épületrészeinek különösen a szentély felőli nézetben érvényesülő arányai amannak művészi hatását juttatják eszünkbe (23. kép).

A díszítés szerény alkalmazása a csúcsíves stílus korában is alap tulajdonsága marad vidéki építészetünknek. Még a nagyméretű dési templomból is hiányzik minden szorosabb értelemben vett szobrászi ékítés épügy, mint az egykorú szerzetesi egyházakból. E tényből szintén a ferences építkezések befolyására következtethetni. Ez a befolyás annál könnyebben érvényesült, mert a kiegyensúlyozott magyar ízlés is mindig idegenkedett a zsúfolt, túlhajtott, szerkezetet elmosó dekorá-

ciótól. A gótika lendületesebb, szövevényesebb jellegéből mégis önként adódik, hogy termékei a románkori alkotásoknál változatosabb külsőt öltenek, és a bennük rejlő művészi gondolat elevebben, gazdagabban virágzik. A részletformák városban és falun egyaránt színes szépséggel bontakoznak ki. Jellemző azonban, hogy a díszítés soha nem megy a szerkezeti áttekinthetőség rovására, hanem mindig a célszerűség és a szigorú építészeti keret határain belül marad.

A boltozás nemcsak sztatikai szerepet játszik, elemei egyszersmind a templom testének ritmikus tagolására és csinosítására szolgálnak. A külső képet a többnyire kétoszlatú kőlábak élénkítik, belül pedig a kereszt- vagy hálóboltozat gyönyörködteti a szemet. Nagyon megkapó az egyszerű, lapos mennyezetű hajó és a diadalív mögött kibontakozó, boltozott szentély művészi ellentéte. Ez mélyebb vallásos tartalmat is nyer azáltal, hogy a hívők szemét egységesen az isteni áldozat színhelye: az oltár felé vonzza. A változatosan faragott gyámkövek és a bordák metsződését kiemelő zárókövek díszítő szerepe építészeti hivatással egyenrangú. Ez utóbbiakat gyakran rozetták, címerpajzsok, esetleg alakos faragások borítják (Felőr, Retteg, Apanagyfalu, Felsőtők). A dési hajó boltozattartó vájatos pillérlabazatai közül különösen érdekes a déli kapu melletti, szentélytől számított harmadik, melyet a függönyszerű háttérből kiemelkedő, hosszúkás gyümölcsök füzére és kidomborodó számárhátívek sorozata díszít (37. kép). Az ajtók és ablakok megmintázása is lényegesen gazdagodik. Méreteik megnövekednek. Az ajtók keretét hornyok közé ékelt henger-, körte- és pálcatagok többszörös rétege emeli ki, melyek megszakítatlanul áramlanak egymásba, követve a csúcsíves vagy egyenes záródású nyílás vonalát, A csúcsíves ajtók korai formája Felsőtőkön, érett megoldása Désen, Somkeréken, Széken, legkésőbbi, már renaissanceba hajló példája Szentbenedeken látható. Ez utóbbi keretével (41. kép) szóról-szóra megegyeznek a tőtöri templom összes ablakkeretei. Még változatosabbak az egyenes záródású, gyámos ajtók. Ezek a XV. és XVI. század fordulójára jellemzőek. Legegyszerűbb formája az, mikor a nyílás szögletes élét csupán ferdén bemetszik (dési sekrestye, Vice). Többnyire azonban pálca- és körtetagok egymást átjáró rétegeinek vonaljátékában gyönyörködhetünk [a dési északi kapu, a bethleni déli, Szeszármáról (40. kép) és a szamosújvári Salamon-templom nyugati, Bálványosvárról oda került kapui, a nyugati kapu töredéke Alsótőkön, stb.]. Igen kedves, népies jellegű alkotás a csicsókeresztúri déli bejáró, melynek pálca-metsződésein renaissance rozetták virítanak (38. kép). Az esztényi csúcsíves déli kapu orommezejét érdekes szarkalábakra emlékeztető

minták töltik ki (39. kép). Ezekhez egészen hasonló, háromszögbe írt díszítés jelenik meg a szomszédos Szarvaskend templomának toronyhomlokzatán. Az ablakokat rendszeren osztósudár vágja ketté. Felső részüket, régi kifejezéssel élve, kövirágok díszítik, melyek három- és négykaréjos meg különböző halhólyagidomokat mutatnak. Ezek az alul egy vagy több lóhereívvel lezárt csúcsíves teret töltik ki. A legszebb kövirágokat Désen találjuk (31., 32. kép), de igen finomak a



A. KECSEDI REF. TEMPLOM

8. kép.

sajóudvarhelyi, kecsedi, somkeréki, magyarborzási, felőri ablakdíszek is. E faragványok, sajnos, többnyire sérültek, hű kiegészítésük azonban az ismert mintákból könnyen megtörténhetik.

A késői középkorban országszerte elterjedt a szentély északi falába beillesztett szentségfülke. Legkorábbi formáját Noszolyon és Felsőtőkön látjuk, ahol még csak egyszerű csúcsíves nyílásként jelenik meg. Ugyancsak ezekkel lehet egykorú az oromzatos szásznyíresi fülke. A szentségfülkék a XV. század második felében már választékosabb ízléssel készülnek. A szamarhátíves vagy csúcsíves fülkét gazdag tagozás keretezi. Két oldalt gyakran fiatornyok is emelkednek s az oromzaton

[Erdélyi Magyar Adatbank]

Szabó T. Attila (szerk.): Szolnok-Doboka magyarsága

levéldísz pompázik. A nyílás szépen faragott talapzatra támaszkodik. Eléje rendesen kovácsolt vasszalagokból összeállított ajtót erősítették. A metsződéseket rozetták ékesítették. Ilyen ajtó a megye területéről nem ismeretes, de a csapok nyomai a kőben ma is megmaradtak. Későgótikus szentségfülkék pompáznak Cegőtelke, Felőr, Bethlen, Apanagyfalu, Vice, Árokalja templomaiban (13. kép).

A szentély déli falában olykor papi ülőfülkét találunk. Ezek a szász példányoktól eltérően egészen egyszerűek. Legrégebbi a már említett csicsókeresztúri, románkori lóhereívvel lezárt példány (47. kép). 1500 körül keletkezett a széles ívvel végződő, egyszerű profilú rettegi és felőri fülke.

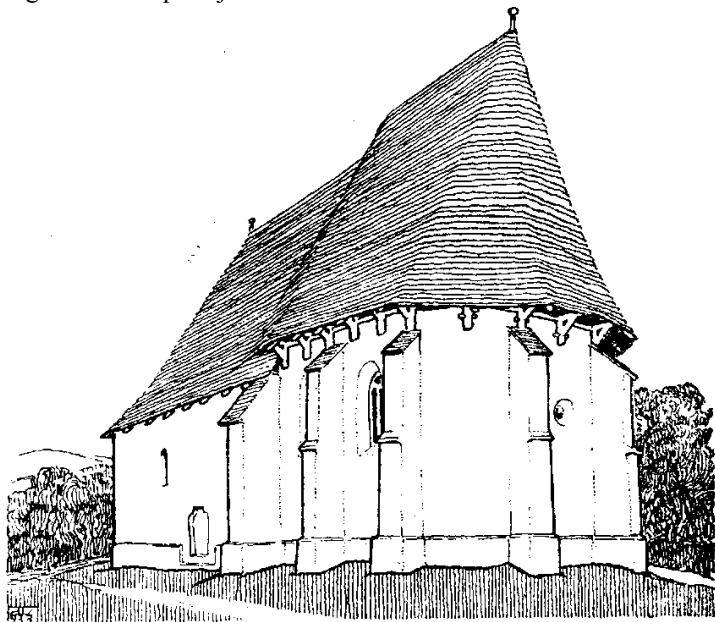
Bár elsősorban építészeti feladatot tölt be, mégis ebben az összefüggésben is meg kell emlékezni a szentélyt a hajótól elválasztó diadalívről. Csúcsban összeboruló körvonala a boltozott szentélynek nemes keretet ad. A rajta megjelenő egyszerű vállkövek és a ritkán alkalmazott profilozás még inkább kiemelik a teret ritmikusán osztó szerepét [Csicsókeresztúr, Apanagyfalu, Felsőtők (46. kép)].

Szolnok-Doboka gótikus faragásának egyedülálló emlékei a dési karzatorklát töredéke és a bethleni címer. Az első a négykaréjos végtelen mintának finom XV. századvégi példája (36. kép). A második a bethleni Bethlen-család koronás kígyóját ábrázolja. Az állatot pálcatagok változatos metsződéséből alakított hatágú csillag keretezi (15. kép). Ennek formája és beosztása meglepő egyezést mutat a vajdahunyadi vár alsó lovagtermének egyik zárókövével, bár annál jó fél-századdal fiatalabb.

A középkor legkedveltebb díszítéséről: a falfestésről megyénkben igen keveset tudunk. A legtöbb régi templomot belül vakolat- és mészréteg takarja. Nagyon valószínű azonban, hogy a meszelés alatt sok helyt festmények lappanganak. A széki templom déli mellékhajójában mindenütt kibukkannak a repedezett mésztakaró alól a korai gótikusnak látszó alakos kompozíciók. Ez és más egyéb erdélyi példák indokoltá tennék a freskók tervszerű kutatását és szakavatott feltárását. Napvilágra jöttük nemcsak középkori művészetünk, hanem akkori műveltségünk szempontjából is értékes eredményeket ígér.

Román és gótikus templomaink egykorú felszerelése szinte teljesen elpusztult. Annál nagyobbra kell becsülnünk a ma már lerontott, régi szentegyedi templom egy fából faragott ajtószármányát, melyet KELEMEN LAJOS útmutatása alapján a falu egyik pajtájában fedeztem fel. Az ajtót két sorban kovácsolt és sodrott vashól készült dísz tagolja, melynek végződésein átmeneti kori liliumok virágzanak (42. kép).

A XIV. század elejének ez a lapidáris alkotása mind kora, mind minősége és ritkasága révén megérdemelte, hogy 1942. novemberében az Erdélyi Múzeum Régiségtárába kerüljön. Ugyancsak Szentegyeden találjuk a jelenleg is meglévő legrégebbi harangot. Bár 1596-ban öntötték, feliratának (*verbum dei manet in aeternum anno 1596*) minuszku-lás betűi a gótikához kapcsolják.



-A·VICZEI·REF·TEMLOM·REGI·KEPE·

9. kép.

Gótikus templomaink korának meghatározására természetesen sokkal több támaszpontunk van, mint az előző korszakban. A lényegesen gazdagabb részletformák mellett írott források is gyakran elég kimerítően útbaigazítanak s fényt vetnek az egyház alapítására, építésére és megajándékozására. A pápai tizedjegyzék általános felvilágosításain kívül számos részletesebb adat áll rendelkezésünkre. 1331-ben a gyulafehérvári káptalan egyik adásvételi oklevele említi Szentegyednek a hasonló nevű szent tiszteletére alapított templomát. Ez az adat egyszersemind az említett ajtó korának megállapításához is elsősorú forrás. Ugyancsak az erdélyi káptalan bizonyítja, hogy Virágosberek

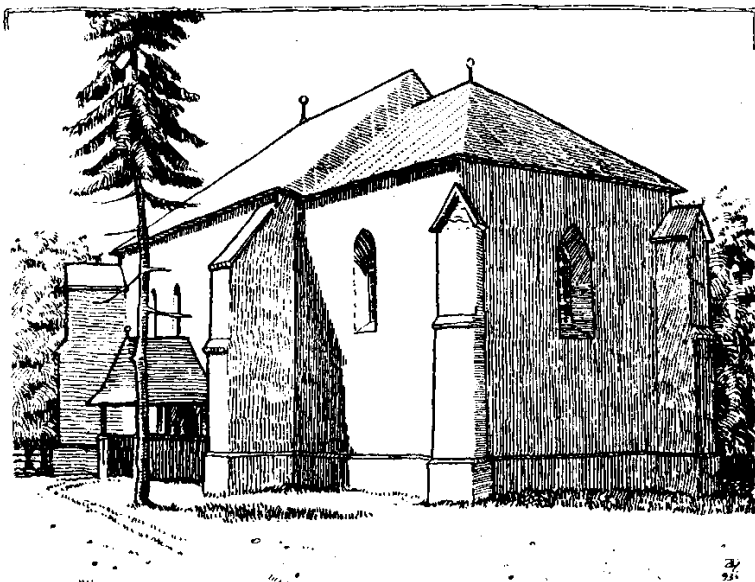
[Erdélyi Magyar Adatbank]

Szabó T. Attila (szerk.): Szolnok-Doboka magyarsága

László 1333-ban élelőszóval azt vallotta, hogy Gombási Domokos, Gombási András fia a Somkeréknek nevezett faluban Szűz Mária tiszteletere kőtemplomot építtetett. Harminc évvel később Gombási Domokos egy szőlőt és egy malom tizedét adja a somkeréki egyháznak. 1407-ben Somkerekeli Geleth fia László egy poharat és egy bíbor ruhát hagyományozott a somkerekeli templom istentiszteleti felszerelésére, a sajóudvarhelyit pedig egy bíborszínű, kamuka takaróból készítenő miseruhával ajándékozta meg. A szükerekeli Szent Márton-kápolna egy 1416-i határjáró oklevélben szerepel. Apafi Miklós 1447-ben az apagyfalusi, ma már elpusztult Szent Gellért-templomra hagyja azt a nagy serleget, melyet neki Zsigmond császár és király adott. 1449-ben említik a szeszármai Szent Mihály egyházat, melyet Farkas János építtetett, s végrendeletében részére 100 forintot hagyományozott. 1453-tól kezdve 1526-ig többször szerepel a dési Szent István plébánia-templom a Mária és a Szentlélek kápolnával. 1468-ban a felsőtöki Szűz Máriának, 1503-ban a cegei Szent Mihálynak szentelt templomról hallunk. A dobokai egyház patrónusa 1509-ben Bánffy Ferenc. 1525-ben az esztényi Szent Domokos plébániának Esztényi Bertalantól hagyományozott mikolai birtokrészét veszi meg Csorba vajda. Az árokalji szent-ségfülke 1524-et, a ma már elenyészett désaknai pedig 1543-at mutatott. E pontos és becses adatok egyrészt megsemmisült templomokról értesítenek, másrészt nagyban hozzájárulnak a meglévők művészeti és történeti fejlődésének tisztázásához.

Stílusok soha nem kapcsolódnak mereven egymáshoz, hanem rugalmasan, észrevétlen átmenetben váltakoznak. A késő-gótika legszebb virágzása idején üti fel fejét az itáliai forrásból közvetlenül hazai talajba ültetett renaissance. E művészi mozgalom párhuzamosan haladt a gótikával, s a XV. században még a művelődési központokban is csak díszítő szerephez jutott. Ennek igen szép példája áll előttünk a magyarborzási templomban. A románkori hajóhoz a XVI. század legelején késői csúcsíves szentélyt forrasztottak. A feltűnő finomsággal faragott ablakkörácsok és a gyámkövekre támaszkodó boltozat tiszta csúcsíves jellegével ellentétben a gyönyörű szentségház a fejlett renaissance jegyeit tükrözi. Az oszlopra támaszkodó, hosszúkás téglalakú szentségházat gazdagon tagozott párkány és asztragalosz-dísz veszi körül. A szemöldökre félköríves oromzat borul, melynek fonott legkülső szalagjából természetű, könnyed levéldísz sarjad. E kitűnő faragványon a gótikának már nyoma sem látszik, bár kétségtelen, hogy keletkezése időben szorosan követte a boltozatot és az ablakokat (43. kép). A gótikus és renaissance elemek keveredését látjuk az említett bethleni cí-

meren és Gogánváralján, ahol a renaissance kazettás mennyezetet gótikus alakok és virágminták árasztják el. Mivel a felsorolt alkotások mindegyike 1500 és 1520 között jött létre, s valamennyi falu Bethlen Miklós, Mátyás király egyik kedvelt és világlátott vezére birtokában volt, lehetségesnek tartom, hogy — amint az a gogánváralji mennyezetről be is bizonyosodott — a borzási építkezés és szentségház, valamint a bethleni címer is Bethlen Miklós művészetpártolásával áll össze-



· A · SZENTMÁTÉI · REF · TEMPLOM ·

10. kép.

függésben. Mindez és a fentebb bemutatott bájos csicsókeresztúri kapu világosan bizonyítja, hogy az udvari renaissance gyorsan, már a XVI. század legelején behatolt és gyökeret vert még a központoktól távol eső magyar fálvakban is. A népi ízléshez annyira közel állott, hogy az rövidesen nemcsak magáévá tette, hanem a saját látásmódjának megfelelően továbbfejlesztette. Ekkor, a XVI. század első felében indul el diadalútjára a német és olasz elemekből jellegzetesen magyarrá alakított fafestészet, melynek mértani, indás, leveles, virágos és alakos kompozíciói a reformáció puritán elvei ellenére is elárasztották a kazettás mennyezeteket, a padokat és szószékeket. A festéssel párhuzamosan

[Erdélyi Magyar Adatbank]

Szabó T. Attila (szerk.): Szolnok-Doboka magyarsága

fejlődött ki a renaissance faragás. Mintáiban követte a festészetet. Ajtó- és ablakkeretek, feliratok, címerek, szószékek sorozata készül e könnyed, kiegyensúlyozott, derűs ékítményekkel. Az ilyenfajta alkotások élete messze belenyúlik a XVIII. századba, sőt olykor a XIX. elejére is, szinte tudomást sem véve a barokkról.

Az építkezés azonban megakad és egyházi téren úgyszólván semmivé zsugorodik össze. A török, majd kuruc idők állandó pusztításai a gazdasági és társadalmi alapokat ingatták meg. A reformáció erős elterjedése pedig a külön egyházi építészeti stílus igényét szorította háttérbe. Új templomok nem igen épültek. A régieket tartották fenn és hozták újból meg újból helyre. Egy hajópillérbe eresztett kőfelirat szerint a széki templomot 1619-ben javították. 1624-ben a felőrit építik újra. 1675-ben a tatárok által elpusztított ördöngösfüzesi és somkeréki egyház válik ismét istentiszteletre alkalmassá. Ez utóbbi gyönyörű toronysisakját 1716-ban, a désiét 1721 előtt ácsolják. A XVIII. század folyamán épül Ördöngösfüzesen a ma már, sajnos, lebontott, karcsú faharangláb. Hogy a középkori formák mennyire belegyökereztek a tudatba és ízlésbe, mi sem bizonyítja jobban annál a ténynél, hogy a kevés új templom teljesen a gótikához igazodott (Kendilóna 1727).

Látjuk tehát, hogy az építészet vezető szerepét a renaissance stílus hosszú virágzása idején átveszi a díszítés. Így a XVI—XVIII. század művészete e szempontból a középkori állapotnak éppen fordítottja lett.

Kétségtelen, hogy a festés kapcsolódott az asztalossággal s a két mesterség egy ember kezében egyesült. Már az 1526-ból való küküllőmegyei Ádámos mennyezetének asztaloskörzöt ábrázoló lapja is világosan erre vall. A reformáció következtében a templomok régi felszerelése és díszítése nagyrészt megsemmisült. Helyettük virágzott ki üdén, mosolygósan a festőasztalosok, fa- és kőfaragók lendületes, rövid idő alatt magyar zamattal telített művészete. Sajnos, a fejlődés kezdetéről, különösen a festészet terén, igen kevés maradt korunkra. Annál értékesebb az a néhány deszka, mely Szentegyeden ugyanabból a pajtából került elő, mely a régi templom ajtaját is magában rejtette. A deszkák közül már csak háromnak felületén vehető észre a fehér alapon fekete körvonallal kirajzolt és piros, sárga, zöld színekkel kitöltött renaissance virág- és indadísz. A templom 1543-ban festett mennyezetének egyedüli és már elveszettnek hitt hirmondóit az utolsó pillanatban sikerült az Erdélyi Múzeum Történeti Tárába juttatni. E töredék után időben óriási hézag következik. A hozzá legközelebb eső emlék a tatárpusztítás után Apafi fejedelem áldozatkészségéből helyreállított ördöngösfüzesi mennyezet Ecsedi Asztalos István és Fogarasi Asztalos Mi-

hály műve 1675-ből. Ugyanekkor készült a somkeréki hajómennezet ma már eltüntetett tarka festése, rá egy évvel az 1931-ben elégett vicei mennezet, 1682-ben pedig Parajdi Ilyés János mintáival az almásmálomi ugyancsak megsemmisült mennezet, melynek az iktári Bethlen címert mutató négyzete e család bőkezű támogatását bizonyította. Zágoni Asztalos János és Mátéi Biró András a mesterei a szász-mátéi 1725 évszámot viselő mennezetnek. 1762-ben keletkezett a vicei templom elégett szószékkoronája, tíz évvel később pedig a mezőveres-egyházi katedra hangfogója. A Bánffy Mária és Gyulai Ferenc költségén 1761-ben helyreállított somkeréki templom gyönyörű padjait a híres kolozsvári mester, idősebb Umling Lőrinc festette ki. Ugyanő 1765-ben a dési és szásznyíresi karzaton dolgozott. Az előbbin az 1720-ban készült nyugati karzat kazettáihoz igazodott (33. kép). Végül 1774-ben a magyarköblösi szószékkoronát ékesítette.

Még kevesebb maradt fenn a renaissance kőfaragás egyházi emlékeiből. Ha ideszámítjuk a rendszeren templomokban elhelyezett síremléket, akkor a XVI. századból három példa hozható fel. Legelső Bethlen Gergely 1500-ból való címeres sírköve a bethleni templom belsejében, a déli ajtó mellett (14. kép). Barrettes, szakállas férfi tekint reánk a cegei Wass-kastély feljárója mellett befalazott töredékről. A vitéz kezében buzogányt tart, feje párnán nyugszik. A gyulafehérvári ú. n. Hunyadi János síremlékre határozottan emlékeztet s a XVI. század első felében készülhetett. Bethlen Gergely még középkoriasan elfogódott sírlapjával szemben a cegei töredék minden csonkasága mellett is az új idők szellemének megfelelő öntudatot sugároz ki, és képzett mesterre enged következtetni. 1584-ben emelték Tötöri Balázs síremlékét. Ennek felső részében lendületes renaissance levéldíszek fogják közre a pajzsban mellképszerűen ábrázolt halottat. Az alsó részt a terjedelmes felirat foglalja el. A kő jelenleg az omladozó tötöri egyház keleti falában látható. A XVII. század elejéről való Korlátovics Margitnak a somkeréki templomba falazott, töredékes, címerekkel ékes sírköve. Érdekes, hogy e korai példányok mellett a következő két századból jelentős síremlék nem maradt ránk. A XVIII. század finom renaissance kőfaragásáról Sípos Dávid négy szószéke tesz tanuságot. Legkiválóbb a gyönyörű dési katedra 1752-ből, mely a kidei mesternek egyszersmind egyik legmagasabb színvonalú alkotása (45. kép). Sípos kidei és erdőszentgyörgyi szószékéhez kapcsolódik a tötöri pusztatemplom (44. kép) és a magyarköblösi egyház szószéke. Legkésőbbi s már Sípos halála után készült az 1765-ben faragott bálványosváralki szószék. Durvább

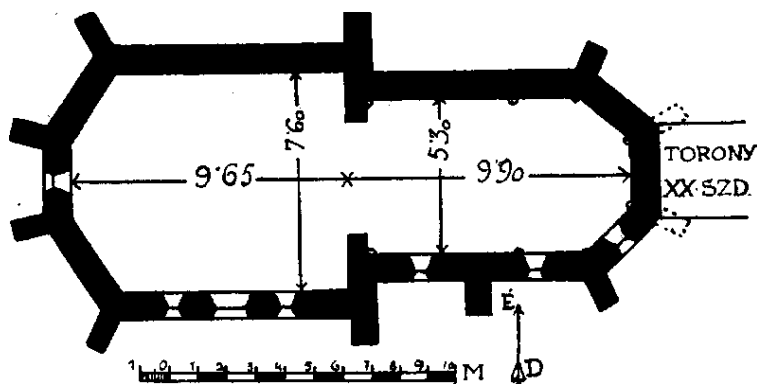
kivitele is a mester műhelymunkái közé sorozza. A Sípos-iskola késői visszfénye az 1802-ben készített esztényi szószerk.

A fejedelemség megszűnése és az Erdélyre is kiterjeszkedő Habsburg-uralom újra kedvező helyzetet teremtett a katolicizmus számára. A XVIII. századot hazánkban annyira jellemző katolikus restauráció Erdélyben is megindul, bár távolról sem olyan lendülettel, mint például a Dunántúlon vagy az Alföld északi és keleti peremén. Szolnok-Doboka református magyarságában e mozgalom kevés visszhangra talált, a városokban és néhány községben a katolicizmus mégis maradandóan megvetette lábát. A katolikus birtokosok különös buzgósággal támogatták vallásuk újra meginduló honfoglalását. E fejlődés magával hozta az új művészeti stílust és egyházi téren is meggyökerezett a barokkot. Mint láttuk, a protestáns vidékek kitarítottak a századok óta szeretettel várt renaissance-ízlés mellett. Ha a XVIII. századi famennyezetek és Sípos Dávid kőszószerkei nem is maradhattak mentesek a korabeli friss hatásoktól, lényegükben szerves folytatásai az előző századok formakincsének. Az 1700-as években erőre kapott katolicizmus viszont országszerte diadalra viszi a barokk ízlést. E fénynek csak halvány és szórványos foszlányai csillannak fel Szolnok-Dobokában, de egységes jellegük, aránylag magas művészi színvonaluk mindenképpen indokoltá teszi a velük való behatóbb foglalkozást.

Nagyobbszabású egyházi barokk építkezés tulajdonképpen csak Szamosújvárt és Désen folyt. Az elsőnek mindhárom katolikus temploma berendezésével együtt a XVIII. század folyamán készült el. Simay Salamon 1723-ban alapította és emeltette a Salamon-templomot. 1748 és 1758 között épült Dániel Tódor hathatós támogatásával a ferences egyház. E kettőt művészi szempontból messze felülmúlja a Szentháromság tiszteletére szentelt nagytemplom. Ennek alapját 1748-ban tették le, s bár 1759-ben már a szentély készen állt, a teljes befejezés valamint a belső felszerelés egészen a következő század elejéig húzódott el. Az ünnepélyes felszentelést 1804-ben Mártonffi József püspök végezte. Az épület főleg külsején a klasszicizmus erős előjeleit hordja magán. Hatalmas méretei inkább megragadják a szemlélőt, mint művészi kivitele. Egyhajós belsejét dúsán aranyozott fejezetű pillér- és oszlopkötegek tagolják. A szentély oldalkarzatai szerencsésen lazítják fel a hajó súlyos megjelenését. A templom óriásivá felduzzasztott teste tulajdonképpen nem éri el a kívánt művészi hatást. Ennek ellenére ez a megye legkiválóbb s egyszersmind Erdély legnagyobb barokk temploma (50. és 51. kép). Az egyház külső képét kedvezően befolyásolja az

udvarát nyugati és északi oldalról szegélyező árkados lábas ház, a templom előtti tágas tér pedig kitűnő távlatot biztosít számára.

Szerényebb, de rokonszenvesebb a dési ferences templom és kolostor. Apor István báró már 1701-ben felajánlja az erdélyi ferenceseknek, hogy a dési volt ágostonrendi templom romjait számukra helyreállíttatja. A barátok azonban ezt nem fogadják el, s csak 1712-ben telepednek meg Désen a városi és környékbeli csekélyszámú katolikus birtokosok és tisztviselők támogatásával. A rendházat 1718-ban, a templomot nyolc évvel később kezdték építeni. Ez utóbbi kilenc esztendő alatt nagyjából el is készült. A század hatvanas éveiben már a templom belső berendezése is befejeződik. 1752 és 1760 között alakul ki a kedves, árká-



11. kép. A cegótelki templom alaprajza

dos keresztfolyosóval ellátott rendház mai képe. Építészé Eisembach György János. A templom homlokzata a déli sarkon előreugró nyolcszögű toronnyal igen kellemes benyomást kelt. Az egyhajós, hosszú szentélyű templomtest alaprajzában a régi gótikus hagyományokat követi (sokszögzáródású szentély).

Még igénytelenebb a falusi barokk építkezés. Szarvaskenden 1725-ben Kapy Teréz és férje Apor Lázár visszaveszi a rombadőlt, „egyor nagyszerű” középkori templomot a reformátusoktól. A régi egyház alapjain ekkor épült a mai templom, mely a torony alsó emelete és a kerek apszisz mellett látható félköríves falrészlet kivételével valószínűleg teljes egészében ennek az átépítésnek eredménye (26. kép). Az épület mégis teljesen középkori jellegű. Ugyancsak gótikus a kapjoni egyház külső és belső képe. Itt a régi szerkezet (sokszögű, boltzott szentély, diadalív, hajó) sértetlenül megmaradt s csak a nyugati tornyot forrasztották valószínűleg 1791 után a templomhoz. Az egyetlen, épí-

tészeti szempontból is jelentékeny barokk átalakítás Csicsókeresztúron történik. 1801 és 1806 között építi Berbold József ilosvai pallér a rendkívül kecses és Erdélyben igen ritka, köralaprajzú tornyot (73. kép). Ugyanekkor átfaragják az összes ablakokat. Így nyeri az egyház késő-barokk arculatát a nélkül, hogy a gótikus szentély és déli bejáró megsérült volna. Az átépítés ízléses, gondos munkája Berbold tehetségére világít rá. Művészetének eredetét az a szoros rokonság árulja el, mely a keresztúri és a kolozsvári minorita, templom tornyai között fennáll. Ez utóbbinak építője Blaumann Eberhard János. Berbold az ő tanítványa volt. A század végén került Alsóilosvára, ahonnan a Petrichevich-Horváth kastély befejezése után nyilván id. Torma Mihály hívta meg Csicsókeresztúrra.

A gyér barokk építkezéseket minőségben és mennyiségben felülmúlja az ismertett templomok belső felszerelése. A barokk is, akár csak a renaissance, elsősorban a díszítés terén érvényesült. Érdekes, hogy e tekintetben a falusi egyházak a városiaknál magasabb színvonalat érnek el. Igaz, a szamosújvári nagytemplom nem egy jelentős alkotással dicsekedhetik. Itt őrzik a Ferenc királytól 1806-ban a szamosújvári örményeknek ajándékozott, Krisztus levételét a keresztől ábrázoló igen szép festményt (53. kép). Bár e kép semmiképpen nem lehet Rubens kezemunkája, kétségtelenül az ő híres antwerpeni alkotásának egyik szerencés, nem is sokkal későbbi változata. Külön kell kiemelni a finom faragású szószéket, a kolozsvári Hoffmayer Simon műhelyének jelentős faragását. A dési ferences templom főoltárát és szószékét Wassermann Henrik testvér készítette az 1730-as évek folyamán. A barokk faragásnak többi fontos emlékei azonban szinte kivétel nélkül a falusi egyházakat díszítik. Bennük a Kolozsvárt megizmosodó barokk szobrászat közvetlen kisugárzásait ismerhetjük fel. A Szent Mihály templomban a 40-es, 50-es években végzett nagyarányú faragó munkálatok két vezető mestere: Schuchbauer Antal és Nachtigall János. Főként az előbbi széleskörű vidéki tevékenységet fejtett ki. Ennek eredményeként jönnek létre Szolnok-Doboka legszebb barokk oltárai és szobrászi díszítéseik. Írásos bizonyítékok eddig ugyan hiányoznak, de az emlékcsoport együtetű jellege és az egyes emlékek egymás közötti és a Szent Mihály templom oltáiraival fennálló határozott kapcsolata kétségtelenné teszi Schuchbauernek és műhelyének szolnok-dobokai működését.

A mester nevével kapcsolatba hozható egyik legkorábbi itteni munka: a csicsókeresztúri templom Torma Dániel által az 1750-es években állított mellékoltára. Ez az erősen vidékies, de lendületesen fara-

gott és gazdagon színezett munka bájos alakos kompozícióival (Dániel az oroslánok között, Szent Mihály és a fiatal Torma Dániel) még egészen barokk ihletben fogant (54. kép). Különösen jellegzetesek díszítőelemei, melyek közül a többszörösen áttört volutákból álló oszlop és a fodros, szalagszerű ékítmény a szamosújvári nagytemplom ezüstoltárán, a dési ferences egyház Mária oltárán és a szarvaskendi templom oltárán is megismétlődik (55. és 56. kép). Ez utóbbiak a csicsókeresztúri műhelymunkánál magasabb művészi színvonalat képviselnek és a mester személyes közreműködésével jöhettek létre. A dési Mária kápolnát ifj. Kornis Zsigmond gr. építtette 1762 és 1765 között a már említett Eisembach Györggyel. 1765-ben viszik át az ottani oltárra a könnyező Madonnát. Schuchbauer tehát 1764 táján dolgozhatott Désen. A két oldalt álló Szent Joachim és Anna tárgyban és felfogásban egyezik a szarvaskendi oltár ugyane tárgyú szobraival. Valamennyit pedig nyilvánvaló rokonság fűzi az 1767-ben készült csicsókeresztúri főoltár Szent Istvánt és Szent Lászlót ábrázoló szobraihoz (48. kép). A dési oltár oromzatának angyalait a szarvaskendi Gábor főangyalban látjuk viszont. Amint Désen az oltárt az alapító Kornis Zsigmond és Haller Anna címerei ékesítik, ugyanígy megtaláljuk Szarvaskenden Kapy Teréz és Apor Lázár címerét. A kapjoni templomot bizonyára a Haller-család látta el barokk berendezésével. A főoltár még renaissancera emlékeztető szerkezete és vidékiességében is megkapó szobrászi díszítése a XVIII. század elejének alkotása és Schuchbauerrel semmi összefüggésben nem áll. A Szent Antal mellékoltár szobrai azonban az eddig említettek édes testvérei (57. kép). A különösen szépen faragott Keresztelő Szent János a keresztúri főoltár hasonló alakjával szinte szóról-szóra megegyezik, de annál lényegesen finomabb kivitelű. Hasonlóképpen igen jó az oltárt koronázó Golgota. A keresztben függő isteni Mestert Mária és Szent János fogja közre. Krisztus megmintázása nyilvánvalóan emlékeztet a gyöngéd szeretettel faragott és színezett szarvaskendi körmenet-feszületre (49. kép). A kapjoni oltárépítmény már sokkal kevésbé mozgalmas, mint például a szarvaskendi. Ezáltal is szorosabban összefügg a csicsókeresztúri egyház klasszicizáló főoltárával.

Az elmondottak alapján megállapítható, hogy Schuchbauer és műhelye körülbelül 1750 és 1770 között dolgozott a megyében. Legbarokkabb és ezáltal legkorábbi alkotásai a faragványaiban is legkülönb szarvaskendi, valamint a csicsókeresztúri Torma Dániel-féle oltárok. 1765 előtt készült a dési Mária-oltár, két évre rá a csicsókeresztúri főoltár s ez utóbbiakkal nagyjából egy időben a szamosújvári főoltár

angyalai (52. kép), az ezüstoltár, a kapjoni Szent Antal-oltár és a szarvaskendi feszület.

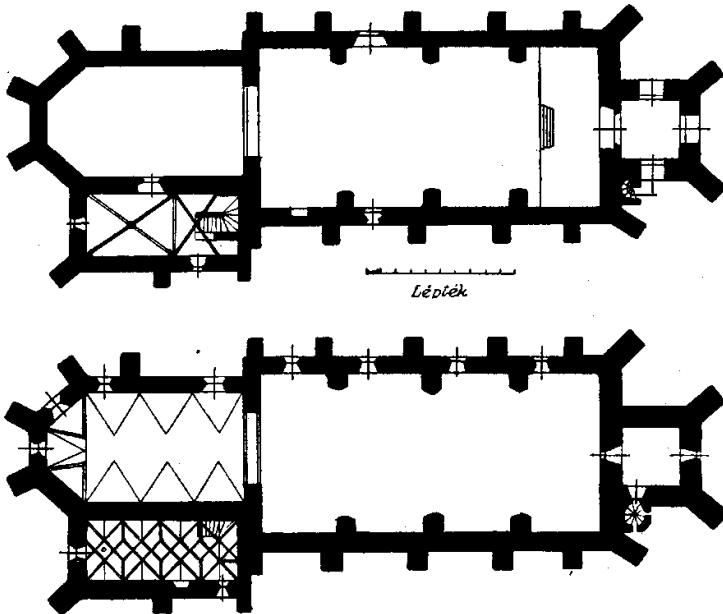
Még néhány szót a szarvaskendi oltárról, mely nemcsak egészében, hanem részleteiben is a megye legszebb barokk plasztikai alkotása. Az oltár építménye a csodatévő Mária képét, fogja körül. Két oldalt Szent Joachim és Anna, ezek mellett Szent Mihály és Gábor főangyal látható. Fenn a Szentlélek eljövételét ábrázoló gyenge festmény közelében Szent Teréz szigmatizációját faragták ki világos utalásként a donator Kapy Terézre. A szobrok finom megmintázása már a mult században is feltűnt. Az egyház anyakönyve említése szerint Kováts Miklós erdélyi püspök 1832-i vizitációja alkalmával — „hogy e templom nagyobbik, serény munkával és avatott kézzel megmintázott szobrokkal ékeskedő oltára színezés által nagyobb díszhez és csinosabb külsőhöz jusson” — 100 rajnai forintot adományozott annak kifestésére. Ez az emlék Schuchbauer egyik legsikerültebb alkotása, mely az ottani feszülettel, a kapjoni, dési és csicsókeresztúri szobrokkal kétségtelenül a mester sajátkezű alkotása.

Külön ki kell emelni a csicsókeresztúri egyház remek Pietáját, Nachtigall János e kitűnő állapotban fennmaradt késői faszobrát (58. kép). Benne az anatómiai tudás és fölényes mintázókészség meggyőző jellemzőerővel párosul. A döntő főnézetre való érlelés egyrészt letompítja a barokk mozgalmasságot, másrészt a szenvedő Anya és a halott Fiú drámai egymásratalálását még megrázóbban sűríti össze. A gyönyörű Pieta legutóbb visszakerült a papi ülőfülkéből a Torma Dániel által állított oltárra, ahová eredetileg is készült. Magas művészi színvonala a bőségesen áradó, durvábban kezelt barokk környezetben diadalmas tisztasággal érvényesül. Ez az országos viszonylatban is elsőrangú munka méltó arra, hogy a megye régi egyházi művészete fejlődésének felvázolásakor tekintetünk rajta nyugodjék meg utoljára.

2.

A középkorban a világi művészet, különösen a kisigényű vidéken, az egyházi tevékenység mellett alig jöhet számba. A várépítéssel az egyetlen, mely Szolnok-Dobokában a reformáció előtti idők világi művészetét képviselhetné. Sajnos azonban a legjelentősebb ilyenfajta emlékekből ma már úgyszólván semmi nem maradt fenn. A dobokai, csicsói és bálványosi királyi várakról már a XIII. században szólnak a források. Napjainkban alapfalaik sem igen vehetők észre. Bálványost Szapolyai János rontatta le 1536-ban, Csicsót pedig Fráter

György 1544-ben. A dobokai vár Bástia idejében ment tönkre. A csicsói vár egyetlen ismeretes faragványa a felőri szőszék bölényfejes köve, a bálványosié pedig a szamosújvári Salamon templom nyugati késő-gótikus bejárója. Ellentétben a középkorral a renaissance stílus kibontakozásakor fellendült a világi művészet s a XVI. századtól kezdve egyenrangú társa lett az egyházi művészetnek, sőt hazánkban emezzel szemben rövidesen túlsúlyra jutott. Ennek oka nemcsak a lélek elvilágiasodásában rejlik, hanem a vészterhes idők kényszerítő körülmé-



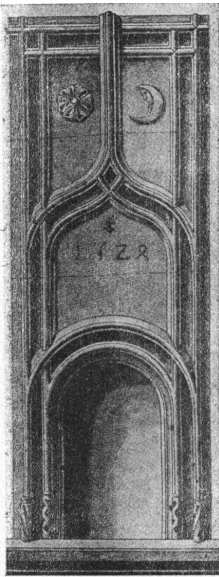
12. kép. A dési templom alaprajza

nyeiben és a földi élet kényelmének egyre növekvő igényeiben is. A lakásra alkalmas várak építése párhuzamosan halad a kastélyok és udvarházak kifejlődésével. A művészi és kényelmi szempontok a figyelmet ráirányítják a díszítésre és a belső berendezésre. Így bontakozik ki lassan az építészet mellett a világi művészet minden ága. A sort a megye területén két igen jelentékeny műemlék nyitja meg: a szamosújvári vár és a szentbenedeki kastély.

Az előbbi legrégebbi alaprajzát Piorato olasz hadimérnök 1670-ben kiadott műve őrizte meg. A négyszögletes, sarkain egy-egy bástyával

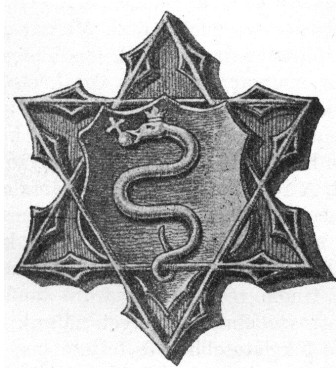
tagolt vár nyugati felében húzódik a Fráter György által emelt hatalmas épülettömb. Keleti oldalán kiugró erkélye alatt lévő pince kettősen hornyolt bordázatú, közepén nyolcszögű pillérré közvetlenül metsződő keresztboltozata még a késői gótika szellemében fogant s a XVI. század első évtizedeiben készülhetett. Az alapokat tehát már Szapolyai János uralkodása idejében lerakták. A várfalon kétszer is előforduló családi címer az ő közreműködését láthatóan igazolja. Az építkezés nagyobb lendületet a moldvai vajda tulajdonában lévő Bálványosvár 1536-i lerombolása után vesz. A régi vár köveit ekkor „új Bálványosvár” felemelésének céljaira használták fel. Az 1540-től 1551-ig tartó feliratok világosan bizonyítják, hogy a palota egészében és díszítésében Fráter György erdélyi szereplésekor keletkezett. A többször előforduló püspöki címerek és a feliratok szövege mint mecénásra egyértelműen György barátira utalnak. A meglehetősen építésben maradt részletek egységes stílusa a mondottakat mindenben megerősíti. A vár bejáratának két oldalán Bánk Pál várnagy és Fráter György püspök nevét olvassuk (1540). Az udvarra lépve a Martinuzzi-vár egyszerű, de monumentális hatású, tágas kapuja fogad. A széles félkörívű nyílást két oldalt rovátkázott, rozettákkal ékes, lapos pillérekön nyugvó renaissance párkány zárja le. Mellette van befalazva Erdély egyik legszebb akkori domborműve. Rajta két angyalka tartotta koszorúban az építető címere pompázik. A felirat az 1542. évet nevezi meg az építetés évül. A mély kapualj túlsó oldala felett hatalmas kőgyamokon nyugvó erkély emelkedik (63. kép). Kettős ablaka négyszögletes renaissance keretének és párkányának finom faragása az összes udvari ablakokon visszatér. Az udvar közepére földszintes erkély könyököl ki. Két sarkán újból plasztikusan mintázott püspöki címerek tűnnek fel, melyek valamikor bizonyára a ma már lebontott bástyákat díszítették. A palota északi oldalán húzódik a rendkívül érdekes kápolna. Sokszög-záródású szentélye a vár falsíkjából messze kiugrik (62. kép). Karzata földszinti keresztboltozatának bordakeresztmetszetei még a későgótika formáit mutatják s megegyeznek az említett erkély alatti terem boltozatának bordáival. A hajót is valószínűleg kereszt- vagy hálóboltozat fedte. A karzat homlokfalán azonban már renaissance keretezés látható. A két stílus e jellegzetes keveredése még megkapóbban bontakozik ki a szentély kétszárú ablakain. A rendkívül hosszú nyílás és az ablakoknak a sokszög-záródású szentély falán történt elhelyezése még egészen középkorias. Kerete és párkánya viszont az új stílus formakincséhez kapcsolódik. A vár alaprajza és részletformái olasz mintát tükröznek. Tudjuk, hogy tervező építész, fundatora az olasz Domenico da

Bologna volt. A renaissance és csúcsíves elemek helyi ízlésű fellépése azonban magyar közreműködésre enged következtetni. Erre ad tárgyi bizonyítékot az egyik ablakkeret, melybe Nagyfalusi István kőfaragó neve van bekarcolva (1545). Bár a palota építése a barát halála után is folytatódott, az adatok valamint az építészeti és díszítő formák alapján kétségtelennek látszik, hogy Fráter György meggyilkolásakor (1552)



13. kép.

Az árokalji szentségfülke



15. kép.

A Bethlen-címer a bethleni templomban



14. kép.

Bethlen Gergely síremléke

Újvár lényegében elkészülhetett. Az udvari erkély pincebejárata felett befalazott felirat szerint 1619-ben bizonyos helyreállítások történtek.

A püspöki vártól nyugatra huzódik az ú. n. Rákóczi-szárny. Építését az öreg (I.) Rákóczi György kezdte el. A ma is látható felirat 1653-as évszáma a befejezést jelenti. Az építkezés vezetője Agostino Serena, a Rákócziak oly kedvelt északolasz mestere. A földszint egyszerűségével ellentétben a négy emeleti terem igen változatos látványt nyújt. A teret lezáró, központi dongaboltozat csillagszerűen fiókokra

oszlik, melyek villai renaissance gyámköveken nyugszanak. Az éleket gótizáló modorban vakolatból készítették. Ezek bordákként futnak össze a boltozat közepének rozettájában (64. kép). A renaissance ablak- és ajtókeretek csak fokozzák a termék szépségét, melyekben egykor oly sokat és oly szívesen tartózkodott II. Rákóczi György. Az épületet az 1760-as években állították helyre.

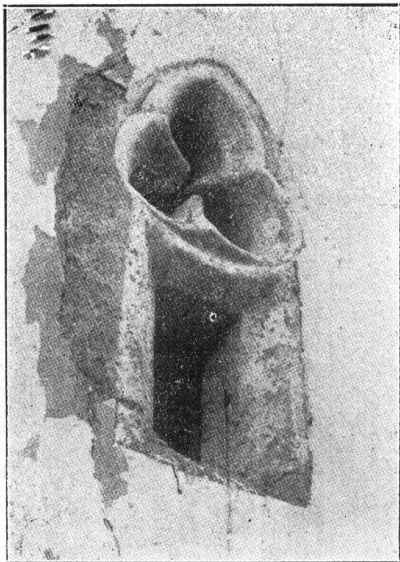
A szamosújvári várpalota mellett Szolnok-Doboka másik híres renaissance emléke a Kornis-kastély Szentbenedeken (61. kép). Alapjai valószínűleg szintén középkori eredetűek. A várat 1573-ban Kereszturi Kristóf kővári kapitány nyeri adományként Báthory István fejedelemtől. Az ó-kastély gyönyörű renaissance épületét ő emeltette. A bejárat feletti 1593-as évszám a befejezést jelenti. Az egyszerű és kétésztatú ablakok keretei Szamosújvárra utalnak (59. kép). A főépület zárt, komor külseje nem is sejteti, hogy lépcsőháza a XVII. századi renaissance fafaragás egyik legderűsebb remekét őrzi. Molnár Albert 1673-ban készítette. A lépcső tartóoszlopait könnyed, lendületes virágdíszszel véste tele. Ez az alkotás a magyar népi ízlés egyik elsőrangú, egyedülálló terméke. Minden báját és mosolyát visszatükrözi az emelet ajtajának pompásan faragott indás, virágos kőkerete (60. kép). A kastélyt a XVIII. század elején Kornis Zsigmond főkormányzó bővíti ki. Így kapja 1720-ban mai alakját. A főépületet körülölelő várfalat kerek és szögletes bástyák szakítják meg. Érdekes és egyben jellemző, hogy az 1700-as évek elején átépített kastély a barokk stílus akkor kezdődő térfoglalása ellenére renaissance jellegét és szerkezetét tisztán megtartotta. Elragadóan festői képe és finom részletei egyaránt tanúskodnak a magyar ízlés kiegyensúlyozott szelleméről, melyet nálunk a renaissance talán minden más stílusnál tökéletesebben és teljesebben fejezett ki. Itt kell megemlíteni a szószékfaragó Sípos Dávid építési tevékenységének egy igen kedves, hiteles alkotását: az 1747-ben emelt volt Keceli-kúriát Tötörön. Oszlopos tornácának könnyedsége a mester faragásának egyszerű, de lendületes szépségét juttatja eszünkbe. A tötöri udvarház renaissance stílusban fogant. Megfogalmazása szinte semmi kapcsolatot nem mutat az egykorú barokk művészettel. Kitűnő példája annak, hogyan lesz a renaissance közvetlen előhírnöke az újklasszikus ízlésnek.

Sajnos, a megye többi középkori és újkor eleji várkastélyai vagy teljesen elpusztultak vagy csak XVIII. és XIX. századi formában maradtak ránk. Csupán a forrásokból értesülünk a szeszármái kastélyról, melyet harinai Farkas Tamás 1485-ben magtalanság esetén összes javaival együtt Héderfái Mihályra hagyott. 1505-ben a vár rostélyos ablakait csináltatták meg. Várnagyait 1503-ban és 1506-ban említik. 1601-ben

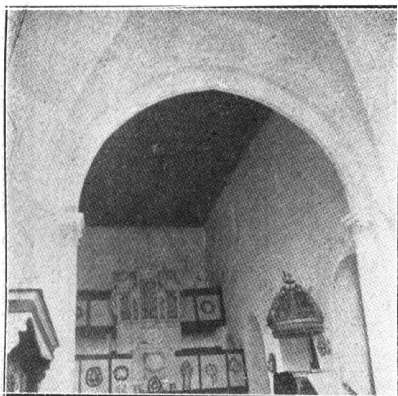
I.



16. kép. A diadalívet tartó déli pillérfejezet
Bálványosváralján



17. kép. A felsőtői szentély déli ablaka



18. kép. A széki templom belseje a szentély
felől



19. kép. Az északi kapu Sajóudvarhelyen

II.



20. kép. A dési óvári torony

III.



21. kép. Az óvári torony középső része



22. kép. A templom déli kapuja Bálványosváraán



23. kép. A somkeréki templom keletről



24. kép. A szentbenedeki Kornis-kápolna



25. kép. A noszolyi templom délről

VI.

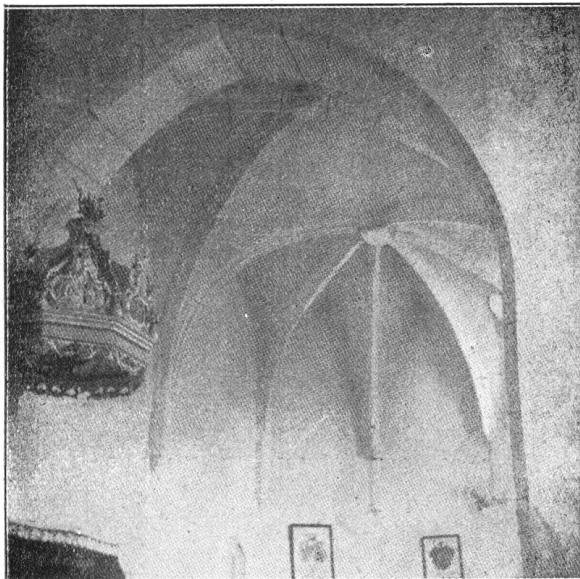


26. kép. A szarvaskendi templom északkeletről



27. kép. Az apanagyfalusi templom délkeletről

VII.



28. kép. Az apanagyfalusi templom szentélye

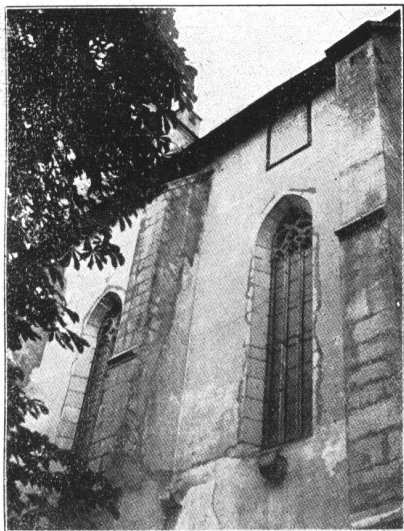


29. kép. A vicei templom szentélye



30. kép. A dési református templom

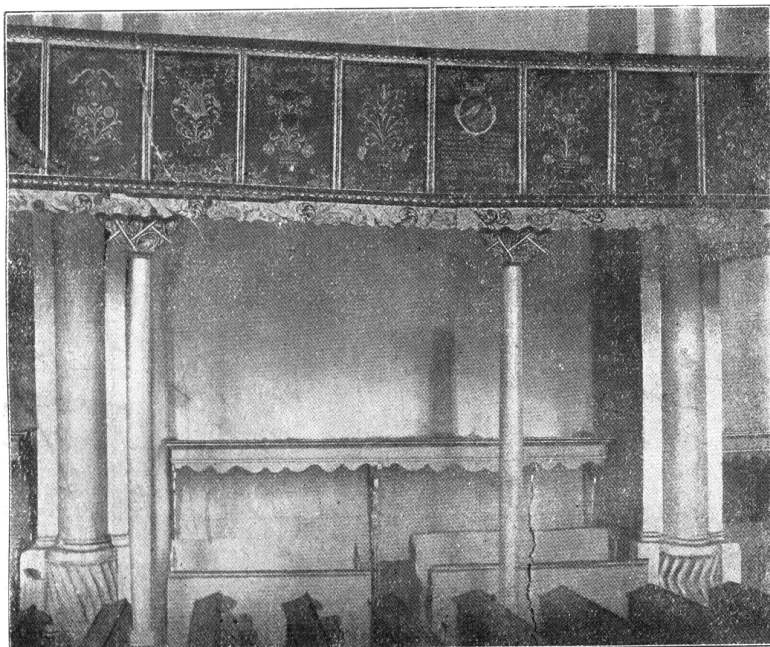
IX.



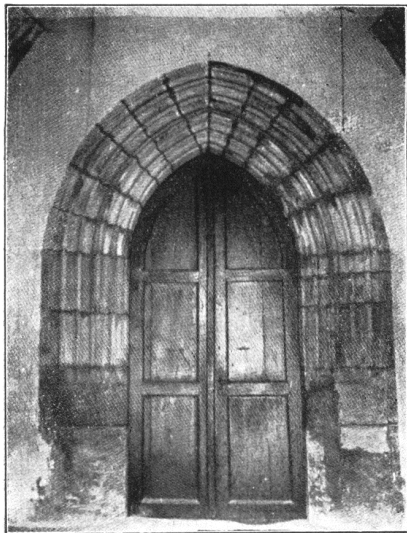
31. kép. A templom hajójának déli fala



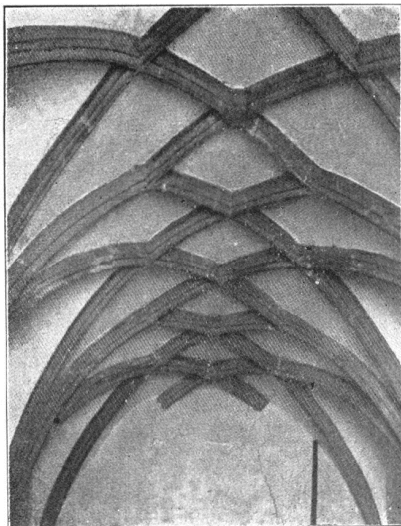
32. kép. A sekrestye-rész külső képe



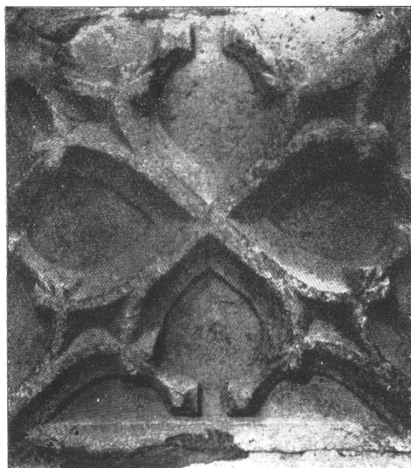
33. kép. A templomi éneklőkarzat egykori felállításában



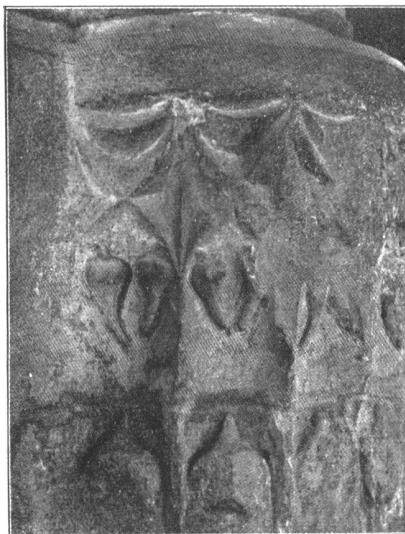
34. A nyugati bejáró



35. A sekrestye emeletének boltozata



36. kép. Az egykori karzatmellvéd részlete



37. kép. A déli középső hajópillér lábazata

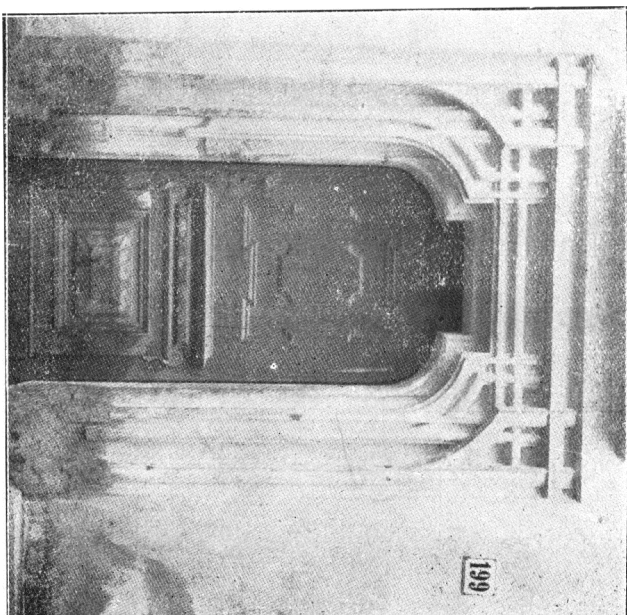


38. kép. A csicsókeresztúri templom déli kapuja

XII.



39. kép. Az esztergyi református templom déli kapuja

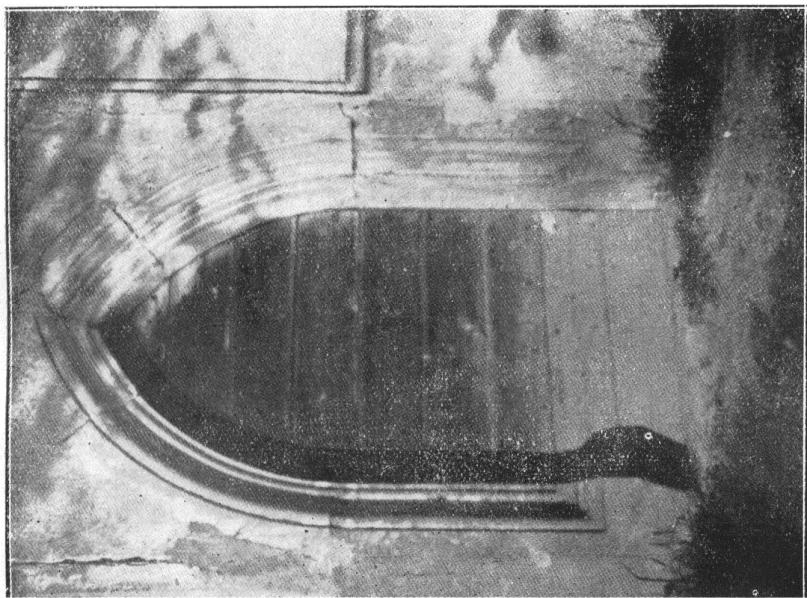


40. kép. A bethleni református templom déli kapuja

XIII.

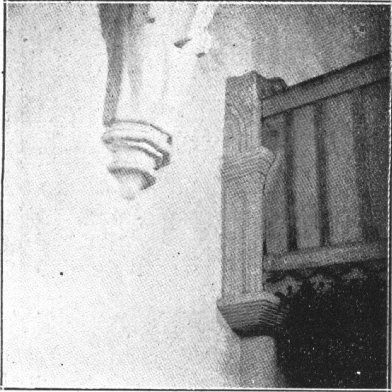


42. kép. A szentgyevedi régi templom ajtószárnya



41. kép. A szentbenedeki volt róm. kat., most gör. kat. templom nyugati kapuja

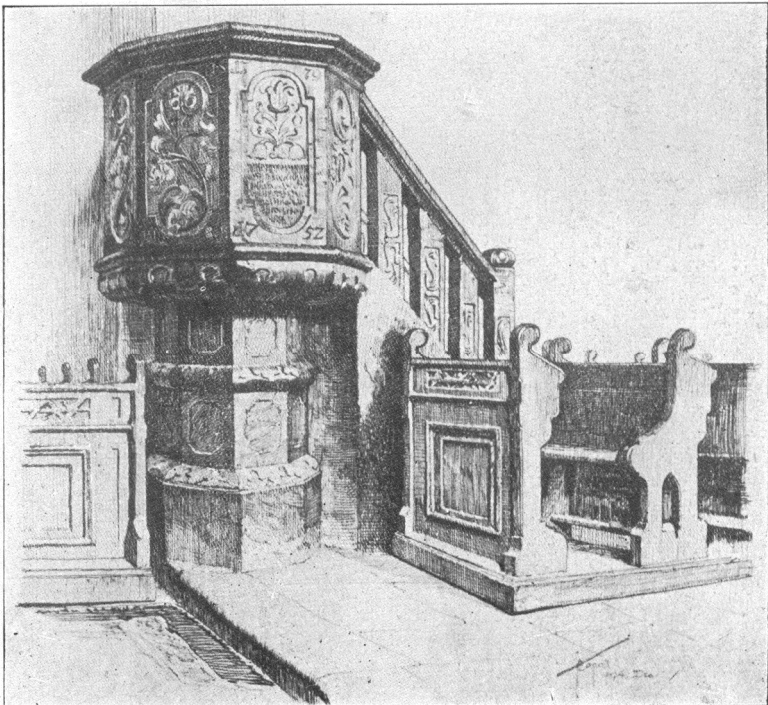
XIV.



43. kép. A magyarborzási szentségfülke és boltozatindítás



44. kép. A tötöri szószék. Sipos Dávid műve



45. kép. A dési szószék. Sipos Dávid műve



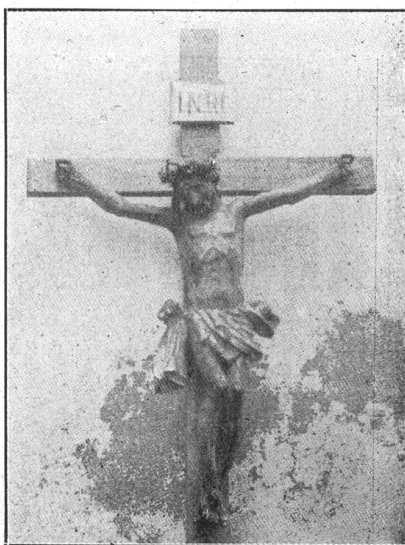
46. kép. A csicsókeresztúri templom belseje



47. kép. A papi fülke Csicsókeresztúron



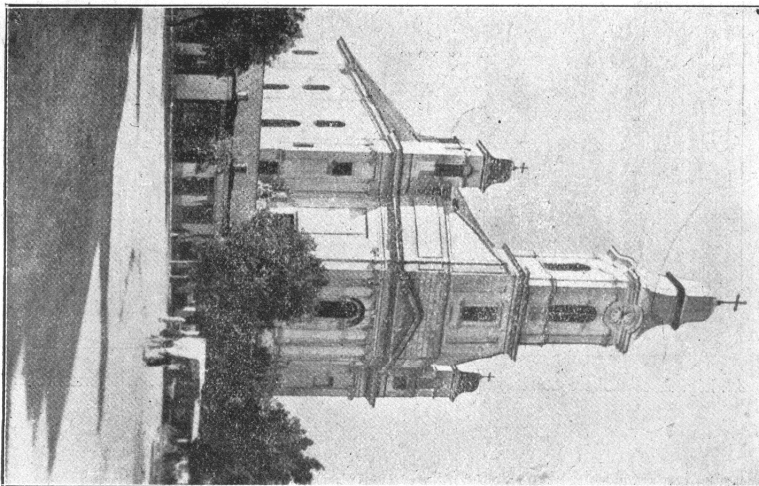
48. kép. A csicsókeresztúri főoltár
Szent István szobra



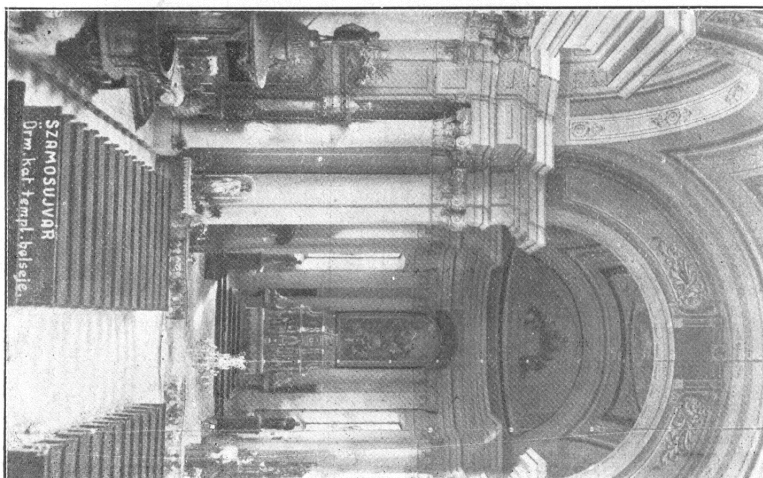
49. kép. A szarvaskendi körmeneti
feszület

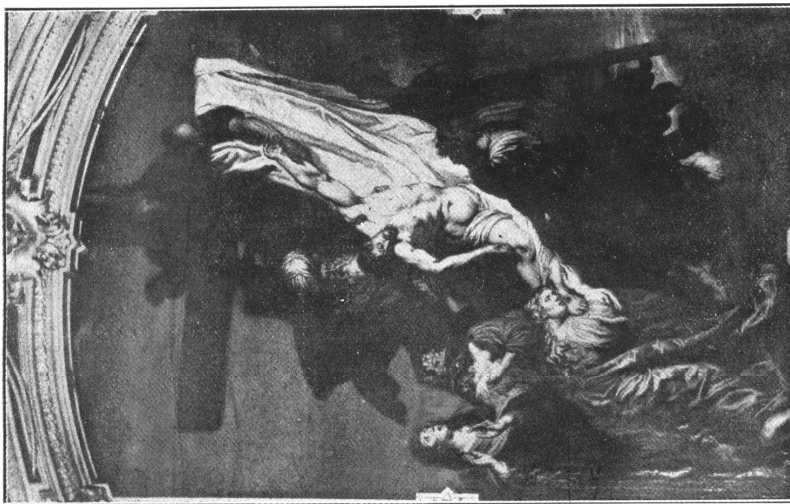
XVI.

50. kép. Az örmény-katolikus nagytemplom Szamosújvárt

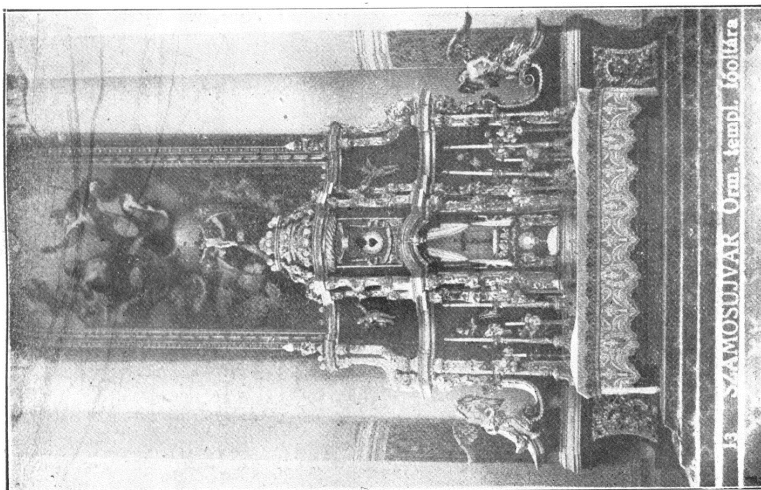


51. kép. A nagytemplom belseje





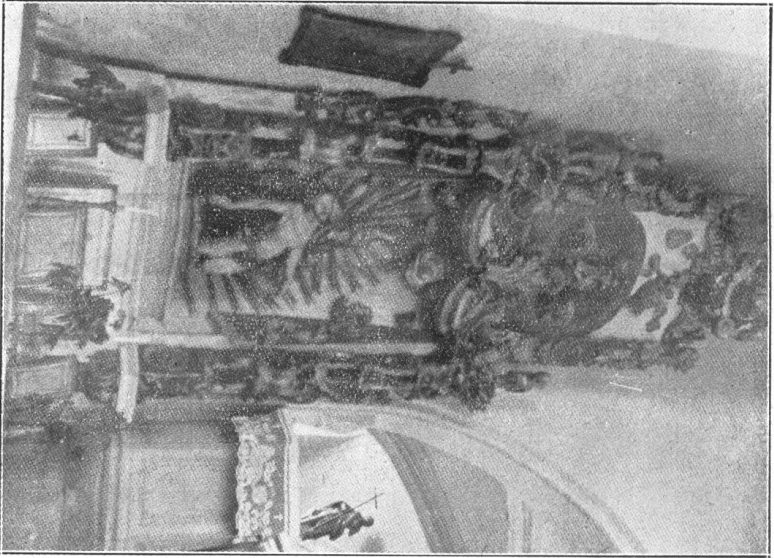
53. kép. Krisztus levétele a keresztről a szamosújvári nagytemplomban



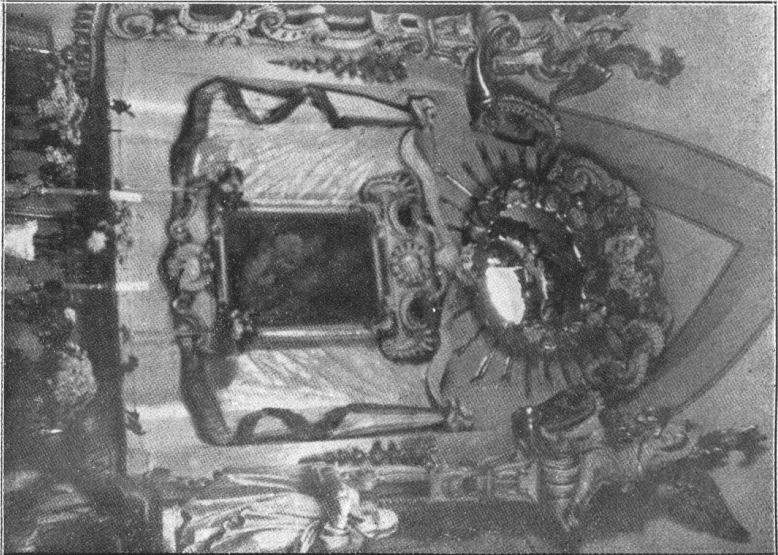
52. kép. A nagytemplom főoltára

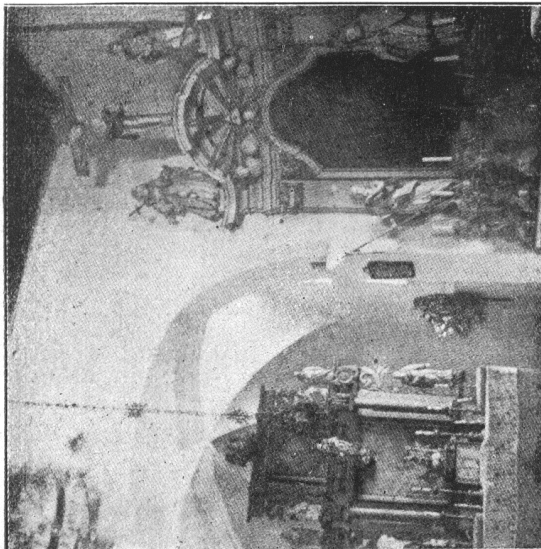
XVIII.

54. kép. A csicsókeresztúri mellékoltár

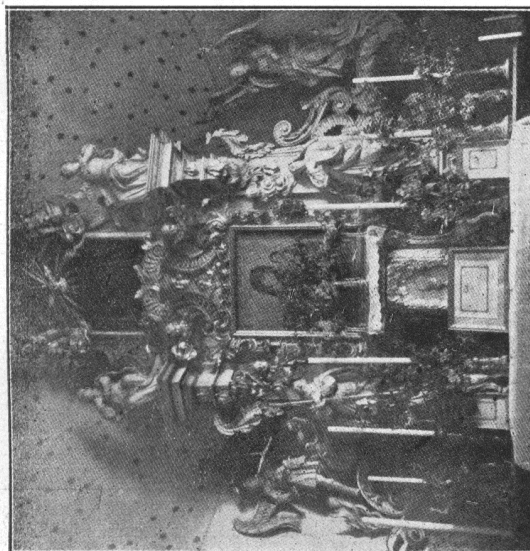


55. kép. A Mária-oltár a ferencesek dési templomában





57. kép. A kapjoni mellékoltár



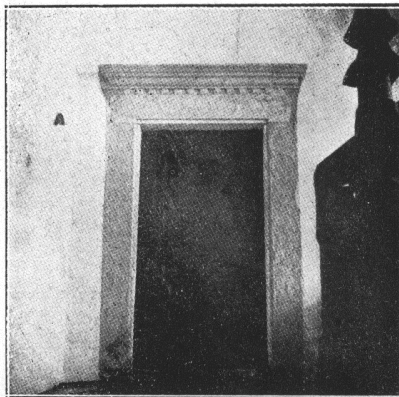
56. kép. A szarvaskendi oltár



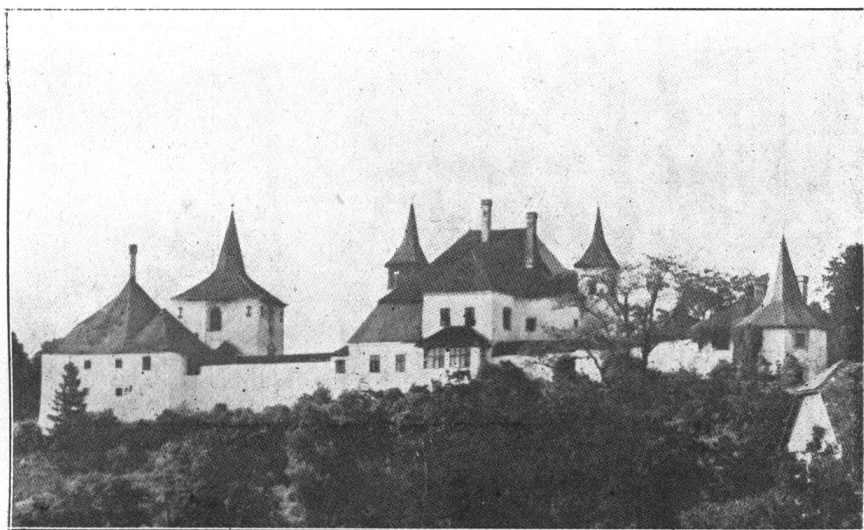
58. kép. A Pietà Csicsókeresztúron



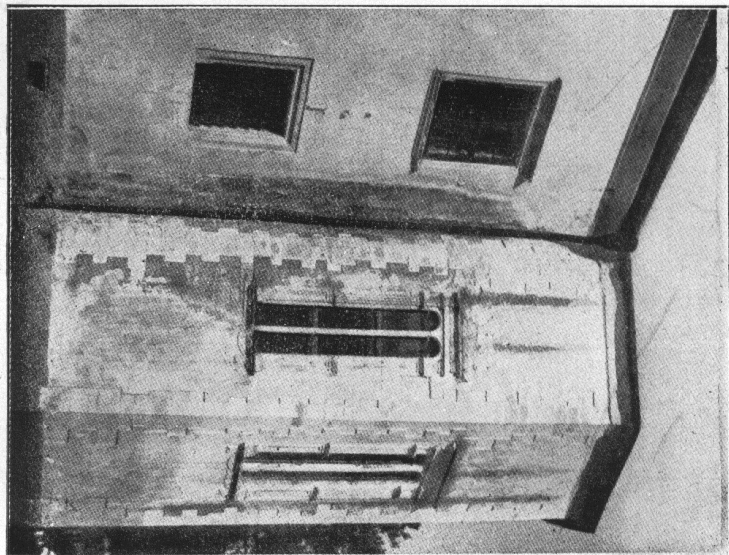
59. kép. Az ó-kastély Szentbenedeken



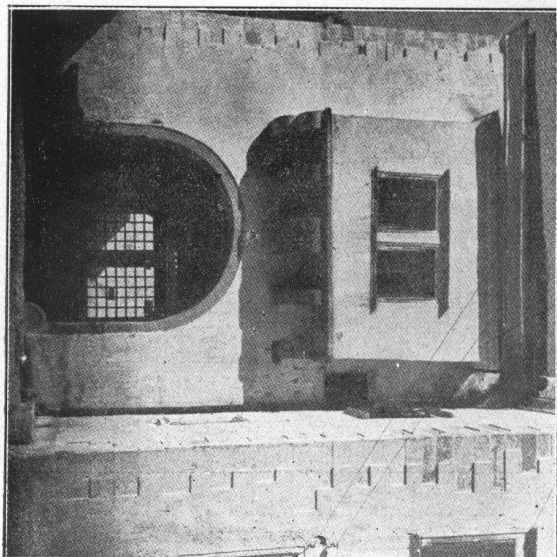
60. kép. Renaissance-ajtó az ó-kastély lépcsőházában



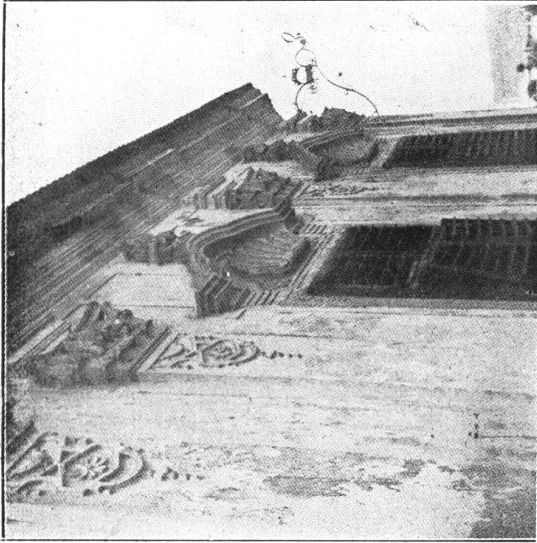
61. kép. A szentbenedeki Kornis-kastély látképe



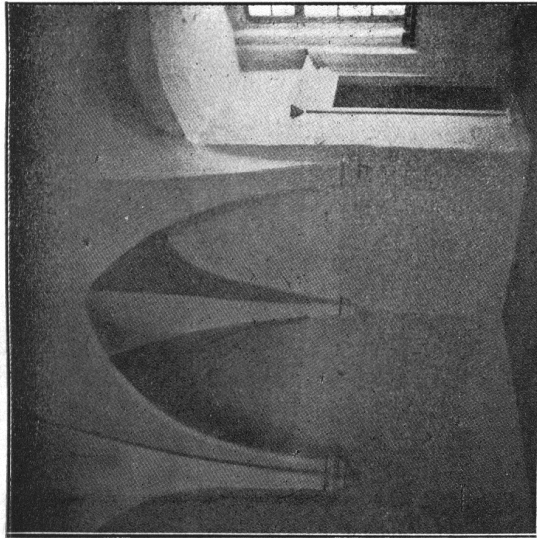
62. kép. A szamosújvári várkapolna szentélye



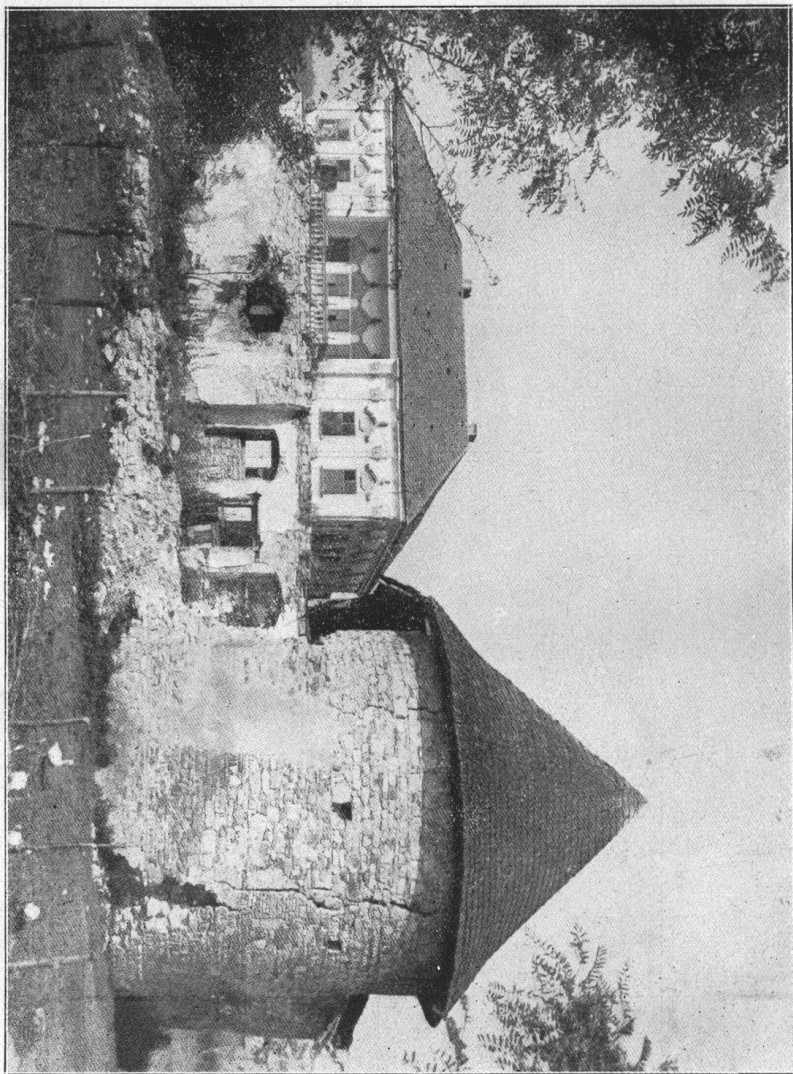
63. kép. A szamosújvári Martinuzzi-vár bejárata az udvar felől



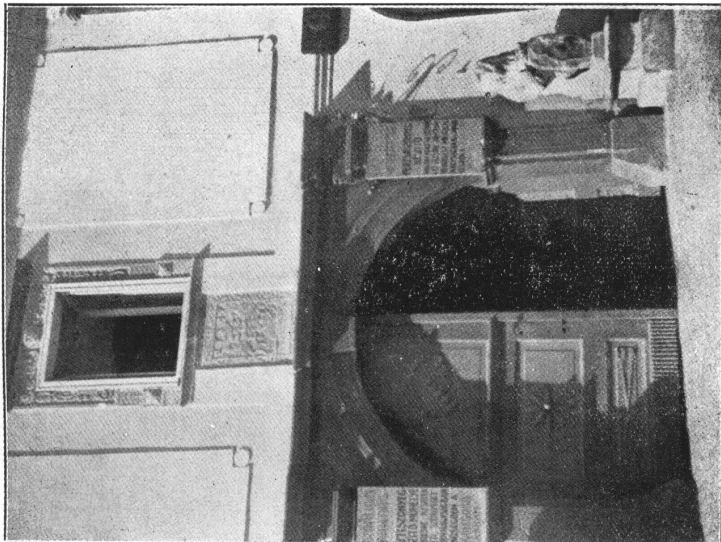
65. kép. Részlet a kapjoni kastély főhomlokzatából



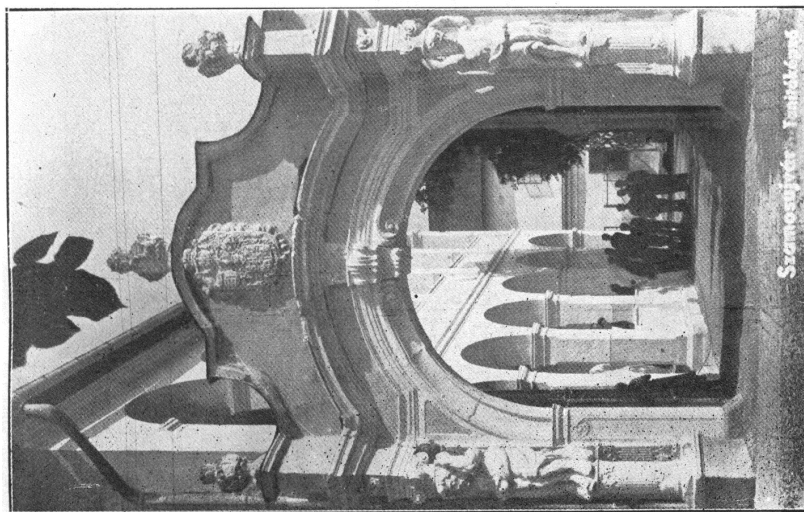
64. kép. Szoba a szamosújvári Rákóczi-szárny emeletén



66. kép. A kapjoni kastély



68. kép. A Dániel-ház bejárata Szamosújvárt



67. kép. A szamosújvári Karátsonyi-palota kapuzata



69. kép. Bethlen István gróf kastélya Bethlenben



70. kép. A szamosújvári Tódorffy-ház



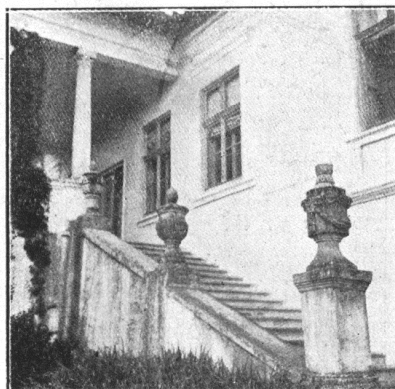
71. kép. A szamosújvári Flórián-ház



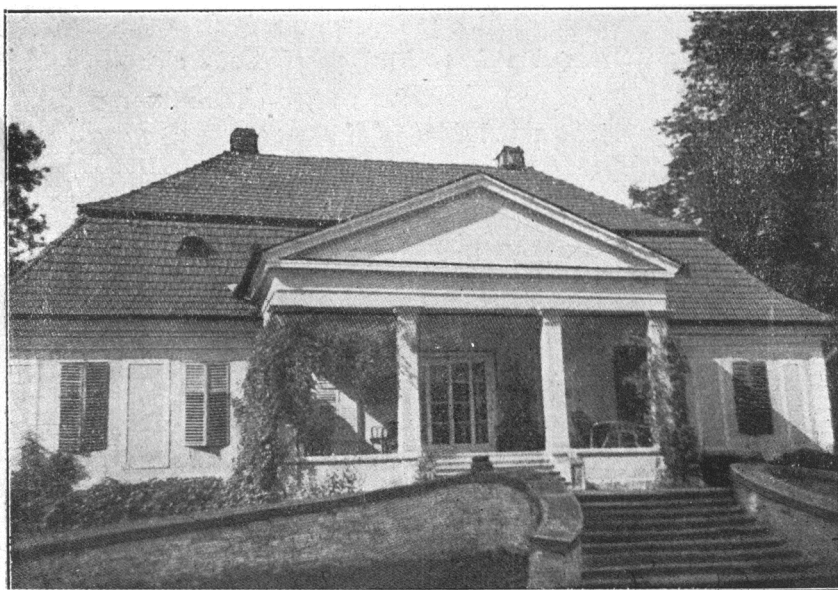
72. kép. A szamosújvári Lászlóffy-ház



73. kép. A csicsókeresztúri templom



74. kép. A sajudvarhelyi volt Fekete-ház



75. kép. A felőri Betegh-udvarház

Szeszarmán udvarház állott. Kétségtelenül még 1505 előtt épült Zalai Tamás cegői kő-udvarháza. 1438-ban engedi meg Albert király Bethlen Gergely-, Miklós- és Antalnak, hogy Bethlenben kő- vagy favárat építtessenek. Ebből a kezdetből fejlődött ki a XVI. és XVII. század folyamán oly nevezetes várkastély, mely különösen az 1600-as évek folyamán fontos szerepet játszott. Épületét a hozzája tartozó házakkal együtt 1655-ben 15.000 forintra becsülték. Kilenc évvel később itt végeztette ki Csáky László a szerencsétlen Bánffy Dénest. A kuruc háborúk után Bethlen vára is a többi magyar vár szomorú sorsára jutott: 1712-ben lerombolták. Miként Kőváry László a múlt század közepén megállapította, a régi bethleni vár a négysarokbástyás, jellegzetes magyar vártípushoz tartozott. Szolnok-Dobokában különben minden részben vagy egészben fennmaradt vár ezt a megoldást mutatja (Szamosújvár, Szentbenedek, Cege, Kapjon). Ma Bethlenben két kastély áll: a Bethlen Istváné és a Bethlen Pálé. Az elsőnek kaputornyát ékesítő családi címer feliratában készítési évül az 1768. évet nevezi meg. Alatta egyszerűen, de ízlésesen tagolt barokk kőkeretes kapu nyílik. Maga az emeletes épület a XVIII. század kedves, kiegyensúlyozott alkotása. Különösen manzard tetőzete és az emeleti ablakok hullámzó, Szamosújvár felé mutató szemöldökei nyújtanak kellemes látványt (69. kép). A középső oszlopos erkély már empire-hatást kelt. Belső felszereléséből említésre méltó egy Bethlen Ferenc nevével ellátott bronzmozsár (1646) és egy 1589-es évszámot viselő, kis domborműves ágyucső. A másik kastély egészen újkeletű, sarokbástyái azonban a régi, XVII. századi alapokra vallanak.

A kapjoni vár fala és négy bástyája részben jelenleg is áll. Kopott, ódon köveik fogják közre a Haller-család 1725-ben elkezdett igen szép, de sajnos siralmas állapotban lévő kastélyát (66. kép). Az udvarház már a XVI. században megvolt. Haller György egyik levelét 1625-ben „Curia Kaplian”-ből keltezi. E régi épületből azonban legfeljebb a boltozatos pincék egy része maradt meg. Az új építkezések a XVIII. század közepéig húzódhattak el. Az egyik emeleti terem kedves rokokó falfestményének 1771-es évszáma már a díszítés és berendezés határidejét jelzi. Feltűnő a homlokzat gazdag építészeti tagolása. A négytengelyes középrészt gondosan faragott, négy oszlop által tartott erkély emeli ki. Ezt két kéttengelyes szárny fogja közre. Az emelet: köröskörül szokatlanul díszes. Az ablakokat egymástól enyhén emelkedő falpillérek választják el. Fejezeteik akantuszleveleit középen vadászkutya és sas, oldalt egy-egy griffpár koronázza. A fejezet alatt pompás rokokódísz csüng. Az ablakok felett többszörösen meghajlított párkány feszül,

melynek mezejét kagyló, ormát pedig felváltva babércsomók és török fejek díszítik. E tömött dekoráció ismét Szamosújvárra utal. A négy sarkon finom művű, sarkányfejben végződő vízköpő nyúlt elő (65. kép). A kastélyra nehézkes, de Erdélyre oly jellemző meredek manzardtető borult. Benn a szobrok mennyezetén stukkók virágoztak. Az egyik emeleti terem a Haller-család címerét mutatta, a másik falain pedig Veres Mátyás bájosan kezdetleges, öt érzéket ábrázoló falfestményei mosolyogtak. Az épület mögött szép barokk pilléreken nyugvó, téglaboltozatos istálló és fedett lovarda húzódott. E két utóbbi kétségtelenül összefügg a bonchidai Bánffy-építkezésekkel. Mindebből ma sajnos csak töredékek láthatók. A kastély az 1920-as években sokat szenvedett. Egy pusztító tűzvész megsemmisítette a tetőt s beomlasztotta az emelet udvari részét. Jelenleg az emelet üresen tátong. A stukkók hullanak, Veres falfestményei alig vehetők ki. A lovardának már csak alapjai meredeznek. Az istálló áll, de a kastéllyal együtt igen el van hanyagolva. A régi rokokó berendezésből csupán három gyönyörű fémher csempekályha menekült meg. Gazdag füzérdíszük a XVIII. századi győri mestereket dicséri. Nemrég a bonchidai Bánffy-kastélyba kerültek. A megye rokokó építészetének e legkitűnőbb alkotása sűrűs helyreállításra vár.

A kapjoni munkálatokkal párhuzamosan ugyancsak a Hallerek építkeztek Csákiigorbón. A XVII. században a Csáky-család tartott itt udvart. A mai kastélyt Haller János építette. Kerítésének barokk kapuját Herkules és két fekvő pánccélos alak koronázza; ezek valószínűleg Schuchbauer művei. A felirat 1766-ból való. Maga a kastély a kapjoninál lényegesen egyszerűbb s inkább klasszicisztikus benyomást kelt.

Sokban még a barokk stílus jegyeit tükrözi a cegei Wass-kastély, melynek mai alakját 1800-ban Wass Sámuel és neje Bethlen Rozália adta meg. Igen érdekes a színfalszerű kapuzat oszlopos és pilléres épülete. Ezt vázákkal díszített nehéz attika zárja le. A régi fal négy-szögletes bástyái közül kettő még teljesen ép. A manzardtetős kastélynak különösen kiugró, oromzatos erkélyrésze vonja magára figyelmünket. Ezt koronázza a Wass- és Bethlen-címer. A középső szobát bibliai tárgyú stukkómennyezet fedi. A kastély középkori eredetét a pompás boltíves pincék és Cegének a Wass-család történetében játszott fontos szerepe egyaránt valószínűvé teszik. Mai berendezése és a Wass Ármin által gyűjtött, nagyrészt közelkeleti műtárgyak gazdag élményt biztosítanak a látogató számára.

Az egész megye későbarokk művészetének egyedülálló megnyilatkozása Szamosújvár XVIII. századi fejlődése, mely szorosan kapcsolódik a XVII. század legvégén ott letelepedett örményekhez. Az élelmes kereskedőnép csakhamar megvagyonosodott. E gazdasági lehetőség párosodott a keletről magukkal hozott ősi műveltséggel. Másfelől viszont tudtak alkalmazkodni az új haza formanyelvéhez és gondolatvilágához. Az örmény ízlés beleilleszkedett a magyar környezetbe. E kettős forrásból táplálkozott az a nagy lendülettel és tervszerűséggel megindított munka, melynek eredményeképpen a vártól délre elterülő lapályon a XVIII. század végére egy erdélyi viszonylatban jelentős, egységes képet mutató város alakult ki. A gyűjtőpont kétségtelenül az örmény nagytemplom volt. Ez előtt képződött a tágas négyszögű tér: a derékszögű utcarendszer hálózatának összetartója. Az így kirajzolódott vázat a házak és kis paloták végtelenül bájos és ötletesen gazdag sorozata tölti ki. Közöttük nagyjából két csoportot lehet megkülönböztetni. Az elsóban az épület hosszoldalával fordul az utca felé, a másodikban rövidebbik fele változik át homlokzattá, s így a ház merőlegesen könyököl ki az utcára. Az előbbinek legjelentékenyebb példája a Karácsonyi-palota. Középrészét az ablakok sűrűsödése, az emeleti erkély és a Madonna szoborral koronázott háromszögű oromzat hangsúlyozza ki. Az ablakokat erőteljes, plasztikus keret fogja körül, mely fenn többszörösen megtört, hullámzó párkányban csendül ki. E párkány és az ablaknyílás közti magas mezőt duzzadó, alakos és növényi stukkóékmények töltik meg. Az ablaknak ez a megfogalmazása és díszítése a szamosújvári barokk egyik sajátja s egyszerűbb vagy szövevényesebb kivitelben mindenütt megtalálható. Kisugárzó hatását a kapjoni és bethleni kastélyon már említettem. A Karácsonyi-palota épülete mellett emelkedik a remekszép kapu. Széles, félköríves nyílására hatalmas felépítmény nehezedik. Két oldalt átlósan előreugró oszlopok teste atlaszokká változik. Az oromzaton címer díszleg, s a legfelső tört ív tetején három virágoskosár mosolyog (67. kép). A kapunak ez a külön építménnyé fejlesztése a város házainak másik állandóan visszatérő alapvonása. A Karácsonyi-palota udvari nézetét árkdok lazítják fel. Földszintjének mennyezetét könnyed stukkók borítják. A hosszoldalával utcára néző csoport másik nevezetes emléke a gyönyörű arányú Tódorffy-ház. Volutás oromzata alatt finoman mintázott ion oszlopok szegélyezik a bejáratot, mely itt kivételesen az épület közepén nyílik. A homlokzat felületének kitűnő, választékos beosztása, a díszítés tartózkodóbb alkalmazása e polgárház-

nak határozottan előkelő színezetet kölcsönöz (70. kép). E csoportnál kell megemlékezni a Lászlóffi-ház pompás homlokzatáról és kapuzatáról. Utóbbi a Tódorffy-ház kapujának gazdagabb változata (72. kép).

A második csoport házai rövid oldalukat fordítják kifelé. Megjelenésükben szerényebbek az előző típus képviselőinél, számuk azonban amazokét jóval meghaladja. Legklasszikusabb, ha nem is legmutatósabb példája a Flórián-ház. A földszinten három ablak nyílik oromzatában a szokásos hálós ékítéssel. A lezáródás háromszögét lementszett tető szakítja meg. A padlásról két ablak kandikál az utca felé, melyek félköríves, itt üres fülkét fognak közre. E fülkében rendszeren kedves kis barokk szobrok foglalnak helyet (Madonna, Szentháromság, stb.). A ház mellett, szinte annak szélességében terpeszkedik a kettős nyílású, gyalogosoknak és járóműveknek külön bejáratot biztosító kapuzat építménye (71. kép). A Flórián-ház szerkezete szinte mindenütt megtalálható. Eltérést leginkább a padlásnak kisebb homlokzattá való fejesztésében és a díszítésben találhatunk. Ez utóbbi úgyszólván kifogyhatatlan ötletességgel, igazi rokokó szellemben megfogalmazva villószik szemünk előtt s bontja fel kecses bőbeszédűséggel a fal síma felületét. Oszlopok és pillérek, párkányok, voluták, füzérek, címerek, medaillonok véget érni nem akaró sokaságban és változatosságban bukannak fel újra meg újra. Néha még a renaissance is kísért, mint például a Dániel-ház emeleti ablakkeretén és az alatta húzódo, 1747-es évszámmal ellátott címeren (68. kép), de a túlnyomó többség rokokó érzés- és formavilágban fogant.

Az építészeti elemek egymásra szufolása, a játékos, gyakran halmozódó díszítésmód, a szobrászi formák festői kezelése mind olyan vonások, melyek a szamosújvári rokokót közel viszik az egykorú európai művészethez, egyszersmind azonban távolabb tolják a magyar ízléstől. A rokokónak e pompás virágzása ugyan főleg Kapjonban tükröződik vissza, igazi és egyetlen talaja Szolnok-Dobokában mégis csak Szamosújvár marad. Az egyes épületeken és azok részletein túlmenően hangsúlyoznunk kell, hogy itt voltaképpen tervszerű városfejlesztés történt, mely a barokk elveknek megfelelően egységesen, nagyvonalúan alakította ki Szamosújvár mai képét. A munkálatok irányítását az örmény püspökség vállalta, de annak lefolytatásában, sőt megszervezésében is a polgárság tevékenyen résztvett. Kétségtelen, hogy az így keletkezett művészet sok vidékies vonást rejt magában, de éppen ez adja meg sajátos, helyi arculatát. Az a körülmény pedig, hogy a barokk városkép megteremtése nagyrészt a polgárságnak köszönhető, nemcsak Erdélyben, hanem az egész országban Szamosúj-

várnak külön helyet biztosít. XVIII. századi barokk városaink legtöbbször a püspökök, tehát egyes emberek, akaratából fejlődtek ki (Eger, Vác, Nagyvárad, stb.). Szamosújvárt egy század alatt polgári közösség építi fel. Ez idegen ugyan, de minden egyéni sajátossága mellett bele tudott illeszkedni a magyar életbe. Ennek döntő bizonyítéka, hogy az általa kifejlesztett művészet lényegében nem keleti többé, hanem nyugati, az európai nagy rokokó stílusáramlatnak jellegzetes, helyi, de amazzal szervesen összefüggő változata.

Az új klasszicizmus előretörését már a XVIII. század majdnem minden alkotása érezteti. A barokk szertelenebb formanyelve hazánkban lehiggadt. Ebből magyarázható, hogy e stílus egészen észrevétlenül torkollik bele az empire kezdetekbe. Az újklasszicizmus a renaissance óta először ragadta meg a magyarságnak minden rétegét. Emlékei egyes helyeken már a XVIII. század végén, általánosan pedig a XIX. században valósággal elárasztják az országot. Kedves vidéki példáiban Szolnok-Doboka területén is gyönyörködhetünk. Az egyszerű földszintes, esetleg emeletes épületet oszlopos vagy pilléres tornác tagolja. Oromzata gyakran háromszögben zárul. E korszak építészetének nagyobb szerű példái Szurduk és Kendilóna kastélyai. Az előbbi alapját még a Csákyak vetették meg. Mai alakját a Jósika-családnak köszönheti. A múlt század 20-as, 30-as éveiben Jósika Miklós kedvelt tartózkodási helye. Híres regényét, az Abafit is itt írta. Emléktárgyainak szép sorozatát ma is Szurdukon őrzik. A régi kendilónai kastélyt még Teleki Pál építette 1698-ban. A ma is meglévő épület viszont már a múlt század alkotása. Az újklasszicizmus legjellegzetesebb termékei az udvarházak. Fritsi Fekete Sámuel nejevel, Bethlen Sárával 1812-ben emeletes udvarházat emel Sajóudvarhelyt. Különösen kedves négy ion oszlopos erkélye, melyre két oldalt három-három szépen megmintázott vázával szegélyezett lépcső vezet fel (74. kép). Az árkados hátsó nézet is kellemes látványt nyújt. Csak részleteket őrzött meg eredeti alakjából az alsóilosvai Petrichevich-Horváth-, ma Hye-kastély. Építője minden valószínűség szerint a csicsókeresztúri templom barokk átépítésének hiteles mestere: Berbold József. — A földszintes udvarházak típusa a felőri Betegh- és a csicsókeresztúri Torma-kúria, nyilvánvalóan egy mesternek testvéralkotásai (75. kép). Csicsókeresztúron már Torma Kristóf építkezett Egy ma befalazott renaissance-címeres ajtótoronnyal 1593-as évszámot olvashatunk. A házat a XVIII. század folyamán is átépítették. Végleges alakját a XIX. század első felében nyerte. A földszintes udvarházak gazdag sorozatából a kékesi Wesselényi-, a kozárvári Inczedy-, az apanagyfa-

lusi Bethlen- és Bánffy-kúriát emeljük ki. Az árokalji Bethlen-kastély már a múlt század második felének keverék formáit mutatja. Egy 1700-as évszámot viselő címeres köve azonban a régi, ma már el-tűnt épület maradványa.

Szolnok-Doboka műemlékei, egy-két kivételt nem tekintve, a ma-gyar művészet átlagos színvonalán nem emelkednek túl. Rajtuk a Par-tium és Kolozsvár felől áramló erők keresztezik egymást és olvadnak össze. A megye művészete nem önálló, szervesen símul bele Erdély és az ország együttesébe. E másodrangúság ellenére mégis a magyar alkotóerő és képzelet micsoda bámulatos gazdagsága és változatossága tárul elénk benne! E terület a falusi magyar művészet valóságos kin-csesbányája, mely a magyar ízlés kiegyensúlyozott, tisztaságában és egyszerűségében is lendületes alapjellegét töretlen fénnel tükrözi vissza. Nemzeti műveltségünk tengerének egy hulláma, melynek vizé-ben ott ragyog a nagy egész minden sajátos értéke és belső lényege. Szolnok-Doboka műemlékei bizonyosságot tesznek a magyar lélek euró-pai igazodásáról s egyszersmind az onnan évszázadok óta áramló ösz-szes formai és tartalmi eleimeket átfogalmazó erejéről. Műveltségünk e kettős: gyökeresen európai és mélységesen magyar lelki arculatát az elsőrendű központok tevékenységénél sokkal meggyőzőbben vilá-gítják meg azok a műalkotások, melyek a magyar közösség és magyar föld szűkebb határain nem nőnek túl. Ezeket a mindennapi élet igénye és szépségkeresése teremtette s a történelem apró, de sorsdöntő köte-lékei fűzik örökre Erdélyhez és benne Magyarországhoz.

ENTZ GÉZA