

Belső-Szolnok és Doboka megye a középkorban

A népvándorlás korának századai alatt Erdély földje sokszor cserélt gazdát, de egyik hódító sem tudta helyzetét annyira megszilárdítani, hogy békés, állam- és kultúraalkotó munka indulhatott volna meg az erdélyi hegyek között. Gótok, gepidák, húnok, avarok nem hagytak maguk után maradandó nyomokat, mint a várépítő dákok, vagy a városépítő rómaiak; ellenkezőleg, uralmuk alatt az a civilizáció, melyet a rómaiak rövid időre megteremtettek, teljesen elpusztult. A gazdasági és szellemi élet színvonalának rohamos süllyedése s a közbiztonságnak a folytonos háborúk miatt történt elenyészése, mint már megelőzőleg láttuk, Erdély fokozatos elnéptelenedését vonta maga után, úgy hogy a Kr. u. IX. században a lakott terület erősen összezsugorodott. Az avarok bukásával eltűnt az utolsó politikai szervező-erő is és a balkáni bolgár birodalom, mely Erdélyt is hatáskörébe vonta, már a nagy földrajzi távolság miatt sem volt képes a zavartalan fejlődést biztosítani. A szláv lakosság, melyet a VI. század folyamán az avarok sodortak magukkal keletről Erdélybe s melybe a megelőzőleg itt élt népeknek esetleg fennmaradt töredékei is beleolvadtak, ki volt téve a Kárpátoktól délre és keletre elterülő hatalmas pusztaságokon tanyázó harcias keleti nomád népek gyakran megismétlődő támadásainak, épen ezért elkerülte a nyitott folyóvölgyeket s a bükkerdők védelmében, azok lábánál telepedett meg. A Szamos, a Maros s a Küküllők termékeny völgyei így nagyrészt lakatlanul állottak.

A mai Szolnok-Doboka megyének a Kisszamos balpartján elterülő dombvidéke s a Nagyszamos-egyesült Szamos vonalától északra eső területe a szláv eredetű földrajzi nevek (Lóna, Orbó, Deberke, Ilosva, Ilva, Beszterce, Debrek, Kapnik patakevek s néhány falunév) tanúsága szerint a magyar honfoglalás előtt szláv lakosságú volt; e nevek azonban olyan gyéren s a későbbi magyar nevek tömegében annyira elvegyülten fordulnak elő, hogy a Szamos szurduki kanyarulatának környékét kivéve, ahol a szláv nevek zárt csoportban találhatóak,

[Erdélyi Magyar Adatbank]

Szabó T. Attila (szerk.): Szolnok-Doboka magyarsága

megyénk régi szláv népességét szórványosnak és csekély számúnak kell tartanunk. A Kisszamos jobbpartján s az idecsatlakozó mezőségi részekben úgyszólván semmi szláv helynévi nyom nem maradt fenn egészen a szláv nevű Lekence patak vonaláig, ahol a hegyek alján sorakozó szláv földrajzi nevek alapján ismét szláv települési szigeteket tételezhetünk fel. A szláv települési terület tehát nagy ívben, a hegyek, illetőleg a sűrű bükkerdők lábához tapadva vette körül a lakatlanul hagyott tölgyerdős és mezőségi tájat. Már ez az elhelyezkedés is beszédesen utal az erdélyi szlávok politikai szervezetlenségére: kétségtelen, hogy a keleti nomád népek katonai fölényével való mérkőzésük reménytelenségének tudata készítette őket a nyílt mezőség elkerülésére. A III. Béla magyar király névtelen jegyzője (ú. n. Anonymus) által megőrzött hagyomány szerint az erdélyi szlávok katonai szempontból „a világ leghitványabb emberei” voltak, s minthogy ráadásul a besenyők beütései miatt is sokat kellett szenvedniök, már a magyarság első rohamának sem tudtak ellenállni.

A magyarok — eddigi tudásunk szerint — nyugat felől, két úton, részben a Maros völgyén, részben pedig a Szilágyságon át nyomultak Erdélybe. A Maros völgyét, közelebből a mai Gyulafehérvár környékét a Gyula törzs egyik ága, míg a Szamos völgyét a Kende törzs ideszakadt töredéke szállta meg. Tekintettel a magyar krónikák és Anonymus egybehangzó állítására, hogy t. i. mindkét Erdélybe hatoló magyar törzs megelőzőleg a magyar alföldön telepedett meg, s csak később terjeszkedett kelet felé, valószínűnek tartjuk, hogy az erdélyi magyar honfoglalás a X. század második negyedében folyt le. Ezt bizonyítják a már ismertetett erdélyi magyar honfoglaláskori régészeti leletek is.

A minket közelebből érdeklő szamosvölgyi honfoglalás hagyományát Anonymus tartotta fenn. A XII. és XIII. század fordulóján élt történetírónk elmondja, hogy Tétény vezér, miután az övéivel a Nyírségen letelepedett, meghallotta hírét az erdélyi föld gazdagságának s elhatározta, hogy meghódítja. Kiküldte hát Agmánd atyját, Apafarkast Erdély kikémlésére; ez azzal a hírrrel érkezett vissza, hogy Erdély valóban tejjel-mézszel folyó Kánaán, s lakosai csak hitvány szlávok és oláhok, akiktől nem lesz nehéz országot elfoglalni. Tétény nem habozott tovább, hanem átkelve a Meszesen, elindult a szlávok és oláhok vezére, Gyalu ellen, akit az Almás pataknál döntő csatában megvert. A Szamos mellett épült vára felé menekülő Gyalut a magyarok a Kapuspatakánál utólérték és megölték, a vezér nélkül maradt nép pedig elfogadta urának Tétényt,

kinek az Esküllő nevű helyen hűséget esküdött. Tétény fia Horka, majd unokái Gyula és Zsombor Szent István király idejéig birták Erdélyt — folytatja Anonymus — de nem akarván a keresztény hitet elfogadni, országukat elvesztették. Eddig a történet, melyet a névtelen jegyző háromszáz év távlatából, tehát nem mint kortárs ír meg. Kétségtelenül elég nagy idő választotta őt el az eseményektől ahhoz, hogy szava-hihetőségében kételkedhessünk. Egy dolog azonban tény: Anonymus ebben az elbeszélésében helyi hagyományra épített, mutatja ezt a szóbanforgó vidék földrajzi egységeinek (Szamos, Almás, Kapus folyók, Gyalu vára, Esküllő község) pontos ismerete, ami feltételezi, hogyha a névtelen jegyző nem is járt itt, mindenesetre olyan valakivel beszélt, aki ezen a vidékeken lakott. Az említett nevek arra is rávezetnek, hogy kik adták át Erdély meghódításának ezt a hagyományát: a XIII. században ezen a vidéken oklevelesen is igazolható birtokos Gyula-Zsombor és Agmánd nemzetségek tagjai. Ebből feltétlenül következik, hogy Szolnok-Doboka megye délnyugati sarkában legalább a XII. század végén élt két magyar nemzetség, mely a honfoglaló ősoktól származtatta magát.

Erdély földrajzi viszonyainak sajátos volta már önmagában is természetessé teszi a korai magyar megszállást. Erdély a Kárpát-medence legrégebbi bányavidéke, sóját, aranyát a történelemelőtti időktől a magyar honfoglalásig megszakítás nélkül bányászták az itt lakó népek, s ezt a két kincset a magyarság sem nélkülözhetette. Ráadásul Erdély belseje, a tágabb értelemben vett Mezőség ritkás tölgyeseivel, füves pusztáival önként kínálkozott megtelepedésre egy olyan pásztornépnek, mint a magyar volt. Az újabb történeti kutatások bebizonyították, hogy a magyarság új hazája területén mindenütt foglalkozásának, a nagyállattartó pásztorkodásnak megfelelő vidékeken szállt meg, elsősorban tehát a füves síkságokon s ezenkívül a dús aljnövényzetű dombvidéki és folyóparti tölgyesek körül. A bükkerdőket, melyek sűrűségük miatt nem engedik a legeltetésre alkalmas aljnövényzet kifejlődését, elkerülték s épen így üresen hagyták a magas hegységeket is. Ha most megyénket a településföldrajz fenti tanulságainak felhasználásával nézzük, láthatjuk, hogy azt a Nagyszamos folyása keresztben két részre osztja. Az északi felét bükkösök borítják, melyek a honfoglalás korában, mikor a későbbi bevándorolt lakosság által végzett irtások még nem voltak meg, sokkal sűrűbbek voltak s köztük csak a Lápos völgye kínált valamelyes települési lehetőséget. Ez a vidék tehát nem csábította a magyarságot, s a Láposvölgy néhány korai magyar telep (Magyarláros, Domokos) kivételével valóban lakat-

[Erdélyi Magyar Adatbank]

Szabó T. Attila (szerk.): Szolnok-Doboka magyarsága

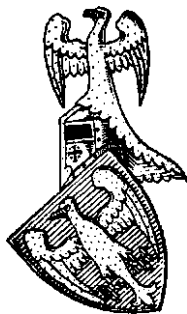
lan is maradt, míg közel félévezred múltán a bevándorló románság el nem foglalta. A megye déli felét a Kiszamos osztja két függőleges részre. A balparton tölgyesekkel tarkított füves dombok terjednek az Almás és Meszes hegység lábáig, a jobbparton azonban csak a tavak vidéke ilyen; északabbra, Bálványosvárálja környékén még ma is láthatók a valaha bizonyára kiterjedtebb bükkösök maradványai. Ha tehát a szolnokdoboka-megyei magyarság legrégebb szállásait kutatjuk, akkor a Kiszamos balpartját és a mezőségi tavak vidékét kell elsősorban tekintetbe vennünk.

Valóban itt találjuk meg a két szóbanforgó nemzetség, a Gyula-Zsombor és az Agmánd legrégebbi birtokait. Az előbbiből származó családok a XIII. és XIV. században részben Csákiigorbó környékén s az Almás és a Borsa patak völgyében (ez utóbbi terület valaha Doboka megye határain belül volt, ma azonban nagyrészt Kolozs megyéhez tartozik), részben pedig Szászsombor, Kékes, Mányik és Dellőapáti körül, az Agmándok viszont Kecset, Kodor, Szilkerék, illetőleg a kolozs megyei Uzdiszentpéter táján voltak birtokosok. E birtoktömbök földrajzi elhelyezkedésére jellemző, hogy egy-egy nemzetség birtokai két, egymástól meglehetősen távoleső falucsoportra oszlanak. Ha az északi erdélyi megyék XIII—XIV. századi birtokviszonyait vizsgáljuk, megállapíthatjuk, hogy még három itt élő magyar nemesi család, illetőleg nemzetség falvai esetében is ugyanaz a sajátosság áll fenn. A Borsa-nemzetség birtokai egyrészt a Kolozsvártól délre eső Ajtontól Nagyiklódig húzódtak, másrészt azonban távol a Mezőségen, Mezőszentmárton körül feküdtek. A Szil-Kalocsa nemzetség Füzes-szentpéteren és a környéken volt birtokos, de a belőle származó családok a tordaaranyosmegyei Mezőcikud és Detrethem táján is birtak falvakat. Végül ide számíthatunk egy családot, mely már a XIII. század óta két nagyobb ágra s ezeken belül később sok családra oszlott, bár az oklevelek sohasem nevezik nemzetségnek (genus), de a többi magyar nemzetség mintájára közös családi monostora volt (Gyerőmonostor Kolozs megyében). Ennek a legrégebb ismert őse után Mikolának nevezhető nemzetségnek birtokai Kalotaszegen és Kolozsvártól keletre, Szamosfalva körül feküdtek. További vizsgálódásaink nyomán kiderül, hogy a Gyula-Zsombor nemzetség birtokait mind a Kiszamos balpartján, mind a Mezőségen mintegy körülveszik, közrefogják a másik négy nemzetség falvai. Ez a jelenség nem lehet véletlen s egyedül lehetséges magyarázata egyúttal megismertet az erdélyi, közelebről pedig a megyénkbeli honfoglaló magyar nemzetségek települési rendjével.

[Erdélyi Magyar Adatbank]

Szabó T. Attila (szerk.): Szolnok-Doboka magyarsága

Közismert tény, hogy a keleti nomád törzsszervezettel bíró népek az újonnan megszállt területeket a törzsek szigorú hierarchiája szerint osztották fel maguk közt. A magyarság például, mikor a Kárpát-medencét elfoglalta, a rangban első Megyer törzsnek, a fejedelem törzsének juttatta az ország központját, a mai Budapest távolabbi környékét, míg a többi törzsek, élő körfalat alkotva, a fejedelmi törzs körül helyezkedtek el. Ez a települési rendszer a törzseken belül, a nemzetségek viszonylatában is megismétlődött, ezért Erdélyben az a törzsalakulat, melynek vezérlő nemzetsége Anonymus szerint is a később Gyula-Zsom-



A Kaplyon-nemzetség
címere



A magyar-nagyszombori
'Sombory-család címere



Az Alba-nemzetség
címere

bor nevet viselő nemzetség volt, ugyanezen elv szerint osztotta fel a meghódított területet, nagyjából a mai Kolozs és Szolnok-Doboka megye területét. A két külön települési mag jelenségét viszont a honfoglaló magyarság sajátos életformája érteti meg. Bár a földművelés a honfoglaló magyarok előtt sem volt ismeretlen foglalkozás, a vezető réteg szabad emberhez egyedül méltónak a pásztorkodást, elsősorban a lótaraszt tekintette, s ehhez alkalmazta egész életfolytatását. Ezért a megszállandó területeket úgy választották ki, hogy azok a nomád pásztorkodás feltételeinek, főként pedig az állatok szabadban való telettésének megfeleljenek. Nyáron az erdős, füves domboldalakat keresték fel, télen pedig a szélről védett folyóvölgyekbe, tópartokra húzódtak, mint azt például a kirgizek még a múlt században is tették. Az állatállományt, mely a nemzetség vagyonának oroszlánrészét tette, téli-nyári legelőváltó mozgásában az egész nemzetség követte,

[Erdélyi Magyar Adatbank]

Szabó T. Attila (szerk.): Szolnok-Doboka magyarsága

tehát nem települtek meg egy helyen, hanem télen és nyáron más-más szállásokat ütöttek fel. A Kísszamos balpartja nyári, a Mezőség tóvidéke pedig téli szállásterületnek felelt meg. Később, mikor a magyarság nagy tömegei áttértek a földművelő életmódra, ennek a kettős települési rendnek gyakorlati jelentősége megszűnt, nyomai azonban a nemzeti birtokviszonyokban továbbra is megmaradtak.

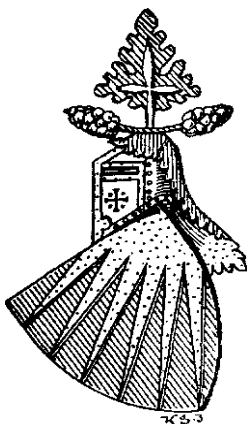
Azt a területet, melyet az északkeleti magyar honfoglalók így megszálltak, hamarosan hadászati is biztosítani igyekeztek. A természetes védelmi tényezőket (erdők, hegygerincek, mocsarak) a veszélyeztetett pontokon mesterséges akadályok létesítésével tökéletesítették. Ezek részint árkokból, földhányásokból, részint, kövekből vagy fákból emelt torlaszok voltak, s az így alkotott védelmi vonalat „gyepű”-nek nevezték. A közlekedés biztosítására megerősített átjárókat, „kapu”-kat s a védelem ellátására „őr”-öket állítottak. A g y e p ű , k a p u és ő r szavakat fenntartó helynevek fekvéséből kikövetkeztethetjük a g y e p ű v o n a l hajdani elhelyezkedését. A szóbanforgó területen ez a Kolozsvárról nyugatra eső Kapus falunál kezdődhetett. Innen kelet felé haladva Szamosfalva határában középkori oklevelekben Kapus nevű határrész található, délkeletre fordulva Mezőőr falu következik, majd Berkenyes mellett Kapus, Mezőszilvásnál Kapus-hegy, Kozmatelkénél pedig Órhegy határrésznevek fordulnak elő. Innen a g y e p ű v o n a l alighanem nyugat felé visszakanyarodhatott, mert Apanagyfalva táján a középkorban még egy Kapusd nevű hely volt ismeretes. Északon a Szamos jobbpartján fekvő Felőr, Alőr és Órmező nevű faluk jelzik a g y e p ű v o n a l helyét. Nem kell csodálkoznunk azon, hogy nemzetségeink szállásterületét dél felé is g y e p ű v e d e l m e z t e. A X. század második felében ugyanis a magyar törzsek közti kapcsolatok meglazultak, s mindegyik politikai függetlenségre törekedett; ez elkerülhetetlen súrlódásokra adott alkalmakat. Ha nem is szükséges az Erdély északi részét megszálló két, magyar törzs közt valósággal ellenséges viszonyt feltételeznünk, egymástól való függetlenségüket ez a déli g y e p ű v o n a l eléggé bizonyítja. A Gyula-törzs északi g y e p ű v o n a l a egyébként, mely az előbb ismertetett g y e p ű v o n a l l a l szemben, vele párhuzamosan húzódott, szintén követhető a Magyarpeterd határában feljegyzett Remetekapu, a Torda melletti Órhegy, Órke falu, a Marosludas közelében lévő Kapus határrész és Mezőkapus falu nevei révén. Ugyancsak földrajzi nevekből ismerhetünk meg egy másik g y e p ű v o n a l a t, mely a Kísszamos jobbpartján haladt, az öt nemzetség említett két települési csoportja között. Tévedés lenne azt hinni, hogy ez a g y e p ű v o n a l egy régebbi és egy újabb települési terület határát jelzi, azaz,

hogy az öt nemzetség előbb a Kiszamos balpartját szállta volna meg, ezt kelet felé védőművekkel biztosította s csak később, mikor a népesség szaporodása miatt újabb területekre volt szükség, terjeszkedett át a jobbpartra. Ezt már azért sem tételezhetjük fel, mert a Mezőség annyira megfelel egy nomád pásztornép életmódjának és gazdasági szükségleteinek, hogy a magyarság ezt Erdélybe érkezésekor kétségtelenül azonnal megszállta. A közbeeső gyeptervonalat épen eléggé indokolja a már ismertetett téli-nyári legelő-váltó rendszer. Mikor ugyanis tavasszal a Kiszamos balpartjára húzódó nemzetségek úgyszólván kiűritették a Mezőséget, nagy terület maradt elégséges védelem nélkül, s a keleti gyeptervonal őrői és a nemzetségek tartózkodási helye közt tekintélyes távolság keletkezett. Mivel pedig épen nyáron lehetett számítani a keleti nomádok, főként a besenyők támadására, kívánatos volt, hogy a gyeptervonal közelebb kerüljön a nyári legelőkhöz, ahonnan gyors erősítéseket lehetett harcbanvetni. Nyilván ezért létesítették ezt a második, biztosító gyeptervonalat a nyári legelőterület szegélyén.

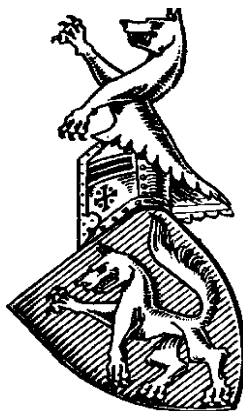
A magyar törzsszövetség felbomlási folyamatának Géza fejedelem (970—997) vetett véget, aki előrelátó politikával megkezdte a fejedelmi törzs hatalmának a külföldi kalandozásokban vérevesztett és megerőtlenedett többi törzs rovására való kiterjesztését s ezzel egy központosított monarchia létrejöttének egyengetését. Nyugateurópai mintára újjászervezett haderejével megszállta a Magyarországon átvezető nagyforgalmú kereskedelmi utak csomópontjait s talán már a bányákat is. Ha szabad a Désnél talált X. századi s Géza nyugati módra felszerelt katonaságára valló fegyverleletből ilyen messzemenő következtetést levonni, arra kell gondolnunk, hogy a Szamosvölgy sóbányáit (Désakna, Szék, Kolozs) már a X. század folyamán birtokába vette a fejedelmi törzs. Az azonban bizonyos, hogy Géza fejedelem művének befejezője és a magyar királyság megalapítója, Szent István már minden különösebb ellenállás nélkül jutott hozzá a nagyértékű bányákhoz, mert ha fegyveres összeütközésre került volna sor a szamosvölgyi nemzetségek és a király között, akkor bizonyára nem hagyta volna kezükön ősi birtokaik tekintélyes részét, mint ahogy a délerdélyi Gyula-törzshöz tartozó nemzetségek ellenszegülésük miatt valóban elvesztették birtokaikat. Ezt világosan látjuk abból a körülményből, hogy a Maros és Küküllők völgyében kizárólag olyan középkori birtokos nemzetségeket találunk, melyeknek főága Erdélyen kívül élt, tehát kívülről származtak be, ellentétben az öt említett szamosvölgyi nemzetséggel, melyek csak Erdélyben ismeretesek.

Szent István király a magyarság keresztyén hitre térítésével egyidejűleg a magyar államszerkezetet s részben a társadalmi és gazdasági rendet is átalakította. Előmozdította az addig jórészt helyhez nem kötött, pásztoréletet folytató nép letelepedését és a földművelésre való áttérését. A földművelő szlávokkal való együttélés már azelőtt is hatással volt a magyarságra s az új rend csak egy már megindult folyamatot juttatott végső győzelemhez. Egy évszázad leforgása alatt a magyarság nagy tömegeiben falvakba települt földművelő néppé vált s az életforma közössége meggyorsította az amúgy sem nagyszámú szláv népesség beolvadását. A XIII. század második felére megyénk területén is eltűnt, elmagyarosodott a szláv lakosság; ezt világosan bizonyítja az, hogy az akkor bevándorolni kezdő románok a szláv földrajzi neveket nem eredeti szláv hangalakban, tehát nem közvetlenül egy szláv nyelvet beszélő népességtől, hanem magyar közvetítéssel, azaz magyaroktól és elmagyarosodott szlávoktól vették át (pl. Deberche, Ilişua, Lechinţa, Luna pataknevek, melyeknek, ha egyenesen a szláv nyelvből volnának átvéve, a románban a Dăbârca, Ieşava, Lecniţa, illetőleg Lomna alak felelne meg). A nemzetségek politikai hatalma teljesen megszűnt, az irányítást királyi tisztviselők vették a kezükbe, akik mindenben a központi hatalom akarata szerint jártak el. A katonai szempontból fontos, kulcsállást jelentő helyek, a bányák, továbbá a nemzetségek által be nem telepített, gazdátlan földek a király tulajdonába mentek át, aki ezekből hatalmas uradalmakat, „megyéket” szervezett, s élükre „ispánokat” állított. Az uradalmak központjában egy-egy vár épült, innen kormányozta a királyi ispán a királyi szolgálatban álló társadalmi elemek legelőkelőbb rétegének, az ú. n. várjobbágyoknak segítségével a megyét. Erdélyben a középkor folyamán hét ilyen királyi vármegye fejlődött ki, mégpedig a Gyula törzstől elhódított déli területen elsőnek Fehér megye, mely kezdetben egész Dél-Erdélyt magába foglalta s melynek élén különleges, határőrvidéki főtisztviselőnek kijáró hatáskörrel s emiatt sajátos névvel felruházott ispán, a vajda állott. Az eredeti Fehér megyéből vált ki a XIII. század folyamán Hunyad és Küküllő megye s ugyanakkor alakult ki a régi gyepűvonal mentén Torda megye, úgy hogy Fehér megye területe erősen megcsökkent. Szintén Fehér megyéből szakította ki a király a székelyek és szászok autonóm, megyei közigazgatás alá nem eső területeit. Északon a Nagyszamos-egyesült Szamos folyásának két partján, a Lápos mentét is magába foglalva, jórészt gazdátlan vidék terült el; a nemzetségek birtokai erre az erdős, hegyes tájra nem terjedtek ki. Ezt a területet a király már korán magának foglalta le

és a Tisza melletti Szolnok vár megyéjéhez csatolta. Ezáltal a Tiszától a Keleti Kárpátokig terjedő hatalmas megye jött létre. Az öt honfoglaló nemzetség birtokai között fekvő, királyi tulajdonba került földekből Doboka és Kolozs megyét szervezte a király, a Doboka, illetőleg Kolozsvár várában székelő ispánok fennhatósága alá helyezve őket. E két megyében a királyi birtok nem alkotott összefüggő egészet, mert közbeékelődtek a honfoglaló öt nemzetség földjei. A birtokaikat első foglalás jogán kezükön tartó nemzetségek tagjai és vagyona felett az ispánnak nem volt joghatósága; mind katonai, mind jogszolgáltatási szempontból közvetlenül a király alá tartoztak. A XIII. század folyamán, valószínűleg a kúnok támadásai következté-



A Becse-Gergely-nemzetség címere



Az Agmánd-nemzetség címere

ben, fellépett a szüksége annak, hogy a természetes földrajzi egységet alkotó Erdély katonai parancsnoksága és közigazgatása egyetlen fő-tisztviselő kezébe tétessék le. Ezért terjesztette ki a király a vajda hatáskörét Fehér megyéről előbb Kolozs meg Doboka megyére, majd a szolnoki ispán és az erdélyi vajda hivatalát egy személyre ruházva, Szolnok megyére is. Ez utóbbi megye óriási kiterjedése miatt igen nehezen volt igazgatható, s így már korán három részre, Belső-, Közép- és Külső-Szolnok megyére vált szét. Ezek közül az első a mai Szolnok-Doboka megye északi felét, a második a mai Szilágymegye és Szatmár megye egy-egy részét s a harmadik a mai Jász-Nagykun-Szolnok megye egy részét foglalta magába. A XV. század közepéig mindháromnak az ispánja az erdélyi vajda volt, azonban a két utóbbinak nemesi közönségét már kezdettől fogva nem hívták meg az erdélyi részgyűlé-

sekre s fokozatosan elszakadtak Belső-Szolnok megyétől. A XV. század közepén aztán az erdélyi vajda és a szolnoki ispán tisztségének összekapcsolása megszűnt, Belső-Szolnok megye végleg Erdélyhez, a vajda fennhatósága alá került, míg a két másik Szolnok megye önálló ispánt kapott. A XIII. századtól kezdődőleg még egy jelentős újítás történt az erdélyi közigazgatásban. A király ugyanis lemondott arról a jogáról, hogy az erdélyi megyék élére közvetlenül nevezzen ki ispánokat, s átengedte ezt a hatáskört a vajdának, aki ezután a maga személyes hívei közül nevezett ki neki alárendelt ispánokat a hét erdélyi megye számára.

Megyénk belső viszonyaira vonatkozólag az első részletesebb adatok a XIII. század elejéről, a váradi tüzesvaspróba-lajstromban maradtak fenn. Ezek az adatok világosan tanúsítják, hogy Belső-Szolnok és Doboka szervezete és élete semmiben sem különbözött az egykorú magyarországi királyi megyéktől. Mindössze Belső-Szolnok megye helyzete volt bizonyos fokig különleges, amennyiben területén nem épült királyi megyei vár, mert az ispán, mint láttuk, a Tisza melletti Szolnokon székel. Belső-Szolnok megye közigazgatását az ispán „tisz”-jei (officiales) látták el a dési várból. Egyébként azonban a királyi birtokok népessége a szokott társadalmi és jogi rétegződést mutatja mind Belső-Szolnok, mind Doboka megyében. A várjobbágyok állottak a társadalmi ranglétra felső fokán, ők voltak a megye katonai, törvénykezési és gazdasági ügyeinek irányítói. Köztük is a legelőkelőbbek az ú. n. „Szent király jobbágyai” voltak, akik a többi várjobbágyokéhoz képest nagyobb előjogaikat Szent István királytól származtatták. Ilyen, más kifejezéssel élve „természetes jobbágyok” 1214-ben Doboka megyében is előfordulnak. A megyei katonaság élén az ispán állott, ennek helyettese volt a „hadnagy”, a kisebb csapategységeket „századosok” és „tizedesek” vezették. A bíraskodásban az ispán állandó helyettese az udvarispán volt, tevékenységéről mind Szolnok, mind Doboka megyéből számos adat maradt fenn. Mellette a pörök lefolytatásában és az ítélet végrehajtásában a pristaldus segédkezett. A XIII. század elején a Szil-Kalocsa nembeli Adorján dobokamegyei pristaldus neve többször előfordul. Mindezek a főbb megyei tisztviselők részben a megyei várban, részben s főként azonban a várhoz tartozó falvakban éltek. Birtokukat szolgálatukért kapták a királytól, azonban csak addig rendelkezhetek vele, amíg a kérdéses szolgálatot teljesítették. Utódaikra a birtok a szolgálattal együtt szállt tovább. Ha az ispán engedélyével eladták vagy elajándékozták a birtokot, az új tulajdonosnak kellett a birtokkal járó szolgálatot teljesítenie. A várjobbá-

gyok jelentős szerepet játszottak a megye népesedésének előmozdításában, amennyiben a nekik juttatott földeken falvakat alapítottak s földművelő lakossággal telepítették meg őket. Nem egy dobokai várjobbágyot ismerünk a XIII. századból, akinek neve megyénk egy-egy falujának nevében maradt fenn. Ilyenek Csoboló várjobbágy (1265), aki a Kisjenő mellett keletkezett, azóta eltűnt Csobolótelke falut alapíthatta, Kérő várjobbágy (1214), aki Kérő tulajdonosa és alapítója lehetett, vagy Ködölen várjobbágy (1219), aki a mai Kolozs megyében fekvő Köteland falu nevével hozható kapcsolatba. A vár fenntartása körül szolgálatot teljesítő; vagy a királyi földeket művelő „várnép” nagy tömegei magyar, részben pedig szláv rabszolgákból és különböző nemzetiségű hadifoglyokból kerültek ki, voltak azonban köztük olyan elszegényedett szabad magyarok is, akik a királyi szolgálatában keresték boldogulásukat. A várnép nemzetiségi szempontból többségében magyar kellett, hogy legyen, máskülönben nem lehetne megmagyarázni a szláv őslakosság elmagyarosodását. A királyi birtokok magyar népessége természetesen nemcsak az erdélyi magyarságból került ki, hanem a telepítő ispánok igénybe vették azokat az ország minden részéből összeseregülő szabad magyarokat is, akik a törzsszervezet felbomlásával elhagyták nemzetségük ősi szállásterületét. Az egész országban sűrűn fordulnak elő olyan falvak, melyek az egykori hét törzs valamelyikének nevét viselik, következőleg az illető törzsből kiváló és messzeköltöző magyarok alapították őket. Megyénkben is van egy ilyen név, a Szamos melletti (Kis- vagy Szamos-) Jenő, tőle délkeletre, már Kolozs megyében fekszik a hasonló eredetű Keszü. A királyi szolgálat anyagi előnyei a jobbmódú szabad magyarokat is vonzották és sokan állottak be közülük a magasabbrangú megyei tisztviselők közé. Láttuk Szil-Kalocsa nembeli Adorján esetét, aki honfoglaló birtokos nemes ember léteire pristaldusi hivatalt vállalt a dobokai ispán mellett.

A honfoglaló nemzetségek és a királyi megyeszervezet telepítő munkája nyomán Erdélynek s benne megyénknek lakosságai állandóan szaporodott, kitöltve és megművelés alá vonva a magyarok érkezése előtt üres területeket. Még így is maradt azonban elég műveletlen, lakatlan föld, különösen az erdős vidékeiken s ezeket királyaink a XII. század második felétől kezdődőleg részben maguk népesítették be idegenből hozott kiváltságos telepésekkel, részben pedig adományba adták érdemes híveiknek, akik aztán gondoskodtak új falvak alapításáról. Megyénktől keletre, Radna és Beszterce vidékén a XII. század második felében, vagy a XIII. század elején német bevándorlók szálltak meg, akiket a nyelvhasználat szászoknak nevez. Vezetőiknek, a geré-

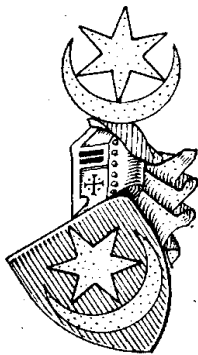
beknek irányításával falvakat létesítettek az addig csak gyér szláv népességű vidéken és még a XIII. században nyugat felé kezdtek terjeszkedni. Így jöttek létre megyénkben a „Szász” előnevű falvak (Szászmáté, Szászmóric, Szásznyíres stb.). Minthogy azonban ezek a késői kirajzások már nem nyerhették el azokat a kiváltságokat, melyekben Beszterce környékén elsőnek megtelepülő testvéreik részesültek, közigazgatási szempontból nem a besztercei szász székhez, hanem Belső-Szolnok meg Doboka megye hatóságai alá kerültek, s a magyar lakossággal közös közigazgatási keretben élvén, idővel elmagyarosodtak. A szászok bevándorlásával egyidőben kezdődött el megyénkben a nagybirtok kialakulása is a király által földdel megadományozott előkelő külső magyarországi családok telepítő tevékenységével kapcsolatban.

Az első ismert nagybirtokos család megyénkben, melyről feltételezzük, hogy kívülről származott, az, amelyből a mai Wass grófok erednek. III. Béla király Lob és Tamás testvéreknek, akik görögországi tartózkodása idején hűséges vitézi szolgálattal kitüntették magukat, Doboka megyében Szentegyed, Ombuz, Mohaly, Alsó- és Felsődevecser, továbbá a távolabb fekvő Sajószentandrás birtokokat adta, néhány más, azóta eltűnt birtokkal együtt. Lob leszármazói ezen a területen a XIII. század folyamán több falut alapítottak. Legszerencsésebbnek bizonyult a családnak az az ága, mely az ősi birtokok közül Szentegyedet és Mohalyt tartotta kezén. Emich fia Miklós, aki a családban elsőnek viseli a „Vas” nevet, a XIII. és XIV. század fordulóján a fenti kettőn kívül már Cegét, Vasasszentivánt, Szentgottárdot és Vízszilvást is birtokolta, az első hármat valószínűleg a család alapította az ősi birtok határain belül, az utóbbit, csak úgy mint Pujont, idegen kézből szereztek. Vas Miklós birtokait testvéreinek, Jánosnak hét fia örökölte; ők már önálló családoknak, a Szentegyedi Wass, Aczél és Veres familiának fejeiként szerepelnek. Ezek közül is kiemelkedett a Wass-család, mely az egész középkoron át, sőt napjainkig vezetőszerepet játszott a megye életében. Lob többi leszármazóinak utódai kevésbé kedvező sorsra jutottak. Egyik ág Császárit és Aranyos-szentmiklóst alapította, másik kettő Alsó-, illetőleg Felsődevecseren élt, de még a középkor folyamán kihaltak s birtokaik idegen kézre kerültek. Tözsomszédságukban kapott királyi adománybirtokot a pestmegyei Ákos nemzetség egyik ága, mégpedig Buza, Noszoly és Feketelak megyénkbeli falvakkal együtt több kolozs megyei falut. Beköltözésük időpontját nem ismerjük, a XIV. század elején azonban már Majos fiai e falvakat mint örökölt birtokukat bírták. A közelben terültek

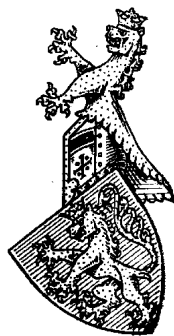
el, jórészt szintén Kolozs megyében az Ósi Jankafi előkelő család birtokai, melyek közül épen a névadó, Szászújós, megyénk területére esik. A XVII. században kihalt családról első adataink 1288-ból vannak, de valószínű, hogy már hamarabb is itt élt. Észak felé ide csatlakozik a megye történetében legnagyobb jelentőségű főúri nemzetségnek, a Becse-Gergelynek hatalmas birtoktömbje. Erről sem tudjuk pontosan megállapítani, hogy aradmegyei otthonából mikor került Erdélybe, de bizonyára még a XIII. század elején, mert a század második felében megyénk területén már három egymástól független ága él. Az elsőnek őse Apa ispán, akitől a Bethlen és az Apafi neves család



A Kácsik-nemzetség címere



A Hont-Pázmány-nemzetség címere



A harinai Farkas-család címere

származik. Ennek az ágnak központja Bethlen volt, de már a XIV. század elejére kialakult többi fálvainak (Málom, Bód, Bődön, Apagyfalú, Kéthely, Alsó- és Felsőoroszfalu, Szászújfalú, Füge, Décse) többsége is. Mivel a két család felnőtt kort ért férfitagjainak száma nemzedékenként öt-hatnál többet általában nem tett ki, sőt a XV. század közepén az egész birtoktest épen csak három személy kezén összpontosult, továbbá mivel mindkét családnak Erdély más részeiben is bőven volt birtoka, mindvégig igen vagyonosak és tekintélyesek maradtak s a megyében egyedül a Bánffy-család vetekedhetett velük az elsőségért. Vitéz katonák és tehetséges államférfiak mellett jó gazdák is kerültek ki közülük, s így amit az előbbiek kardja és esze az ősi vagyonhoz hozzászerzett, azt az utóbbiak megtartották, sőt gyarapították. Décse határában új községet alapítottak, Árpástót (1362 előtt)

s Szászbréte határába a XIV. század közepén román telepeseket hoztak, létrehozva két falut, Alsó- és Felsőegrest. Szászbrétét és Felsőegrest a század végén átengedték ugyan a rokon Somkerekieknek, ezidőtájt azonban királyi adományban két új falut szereztek (Szászencs és Magyarborzás). A megye területén számos faluban jutottak családi kapcsolatok vagy vásárlás révén részbirtokokhoz, úgy hogy a középkor végére sokszáz jobbágy és nagykiterjedésű földek urai lettek. Bethlenben a XV. század elején várat, más falvaikban kúriákat s majdnem minden birtokukon szép templomokat építettek. A Becse-Gergely nemzetségnek egy másik ága (Dénes és fiai) a XIII. század második felében Sajóudvarhelyt bírta, de utódok híján a falu a harmadik ágra, Becse fiaira szállt át. Ez az ág Somkerék, Virágosberek, Magyarnemegy, Kócs és Magosmart falvakban volt birtokos. Becse leszármazói közül kiemelkedett a Somkerei Erdélyi család, mely a XVII. században történt kihalásáig a Bethlenek és az Apafiak mellett a megye leggazdagabb főúri családjai közé tartozott. A Becse-Gergely nemzetség a megye népesedéstörténetében igen fontos szerepet játszott, hatalmas területet telepített meg magyar lakossággal s birtokai képezték megyénkben az egyetlen főúri uradalmat, melynek falvaiban a középkorban túlnyomó többségben magyar jobbágyok lakott.

A Becse-Gergely nemzetség uradalmainak szomszédságában, kelet felé, vagyonos szász gerégek szereztek maguknak a szászlakta föld határain kívül birtokokat s ezeket elsősorban német telepésekkel ültették meg. Mindenekelőtt a radnai származású Radnai szász gerébcsalád terjeszkedett eredményesen nyugat felé, 1279-ben megvásárolta az eredetileg királyi, majd adomány révén magyar magánbirtokosi kezébe jutott Kentelkét, ahol rövidesen két újabb falut alapított, Árokalját és Sajómagyarost. Ugyancsak a Sajó völgyében megszerezte Sajókereszturt és Fellakot s talán mindezeknél előbb a Nagyszamos jobbpartjának a Bethlen birtokokkal szembeeső részét egészen a Széplés (Cibles) havasig, a hatalmas területen azonban a század végéig csak két falut tudott kialakítani, Szézsármát és Középfalut. Elsődleges német alapítású falvaknak a Radnai-birtokok közül csak e két utóbbit tarthatjuk, mert csak e kettőnek van német neve is (Weizhorn, illetőleg Mitteldorf), de még e kettő közvetlen környékét is magyarnak kell feltételeznünk az egyidejűleg keletkezett magyar falunevék miatt. A Radnaiak többi falvai egytől-egyig magyar nevet viselnek, tehát kialakult magyar lakosságú községek voltak, mikor új német birtokosaik tulajdonába kerültek s a német telepések már ottlévő magyarok közé költöztek be. Más szász geréb-családok már kevesebb szerepet

játszottak megyénk történetében. A Kajliaiak Sajószentandrást vették meg a Wass grófok elődeitől, további három beszercevidéki szász familia pedig Szászcegő, Szásszentjakab és Szászcencs szintén már kialakult magyar falvakat szerzte meg s telepített oda németeket. Német telepesek jutottak azonban királyi (Kerlés) és magyar nemesi (Szászbréte, Bód, Bődön, Szászújfalú, Magyarborzás, továbbá Szász-máté, Szász-móric, Szászssombor, illetőleg Szászújös Becse-Gergely- és Gyula-Zsombor-nemzetségi, illetőleg Ősi Jankafi-) birtokokra is.

A Nagyszamos Bethlentől Désig terjedő folyásának jobbpartján elterülő hegyvidék a szolnoki várhoz tartozó királyi föld volt, melyen a XIII. században csak közvetlenül a folyó partján kezdtek települések kialakulni. A század második felében a király a közvetlen környezetéhez tartozó előkelő tisztviselők közül többeknek adott itt birtokot. Így Kozárvár felét Geregye nemzetségbeli Pál országbírónak, majd Retteget s Csicsó néven egy ennek szomszédságában levő birtokot a Rátót nemzetség tagjainak. Ezeknek a családoknak azonban Erdélyben számottevő más birtokuk nem volt, uradalmaik a külső Magyarországon, nagyon távol feküdtek s a század végén előállott zavaros belviszonyok közt tulajdonjogukat nem tudták érvényesíteni, úgy hogy rovásukra a Tomaj nemzetségbeli Bánffy-család kezdett királyi adomány révén e vidéken terjeszkedni; ez a család már a század elején megszerezte Kozárvár másik felét, s ennek területén az 1315-ben feltűnő Monostorszeget és Felsőorbót alapította, később Csicsóvidék egy részét is (nyilván azokat a területeket, ahol 1315-ben már Mánya meg Magyarbogáta állott s ahol a század folyamán Kudu is keletkezett). 1291-ben adta a Bánffyaknak a király Lápos birtokot, azaz a Lápos folyó mentén elterülő hatalmas lakatlan hegyvidéket; ezen még a XIV. század elején is csak két magyar falu, Magyarlápos és Domokos állott. Ettől nyugatra a későbbi Kővárvidéke ugyancsak lakatlan erdőség volt a király tulajdonában.

Az Almás és a Szamos közti dombvidék már a honfoglaló nemzetségek terjeszkedési területére esett, így itt összefüggő nagy királyi birtok, következőleg királyi adományra visszamenő magánuradalom nem keletkezhetett, mindössze a dobokai és szolnoki várjobbágyok néhány faluja ékelődött a nemzetségi szállásbirtokok közé. Az első telepítők itt kétségtelenül a már említett nemzetségek voltak. Az Agmánd nemzetség a középkor végéig birta itt Kecsetet és a szomszédos falvakat (Szilkerék, Kodor, Szekerestörpény, Keménye, Alsó- és Felsőgyékényes), valószínűleg jóval nagyobb területet, mint amennyi a XIV. század elejétől fogva ismert adatok alapján bizonyítható. Tudjuk

például, hogy Semesnye egy része és Ormány csak utóbb került idegen kézre, abból pedig, hogy a Kisszamos mentén Péterháza, Hesdát és Boncnyires is Agmánd-birtokok voltak, arra következtethetünk, hogy eredetileg a nemzetség területe a Kisszamos vonaláig terjedt, azt keskeny sávban át is lépve. Dél felé ide csatlakoztak az egyébként főleg Kolozs megyében birtokos Borsa nemzetség falvai (Iklód, Poklostelke), melyek vásárlás útján Péntekkel gyarapodtak. Övé volt Vajdaháza is, ez azonban annyira a Gyula-Zsombor nemzetség falvai közé van ékelve, hogy nem tarthatjuk eredeti Borsa-birtoknak, hanem későbbi szerzeményt kell látnunk ebben is. A Gyula-Zsombor nemzetség főága, melyből egyfelől az Esküllői Botos, Köblösi Teke és Ördögkereszturi Ördög neves családok származtak, másfelől pedig leányágon, szász gerébek beházasodása útján a Drági és Zsombori testvér-családok váltak ki, Doboka megyének főleg abban a részében élt, amelyik ma Kolozs megyéhez tartozik, az Almás meg a Borsa patak völgyében. Falvai közül Szentkatolnadorna, Szótelke és Magyarköblös esnek megyénk területére; az utóbbi annak a Köblösi Teke családnak volt fészke, mely a XVII. században történt kihalásáig előkelő szerepet játszott nemcsak a közvetlen környék, hanem egész Erdély közéletében. A másik ág a mai Csákiigorbó körüli falvakat birtokolta, a mezősegi jószágok pedig (Szászsombor, Kékes, Mányik, Százmáté, Dellőapáti, Százmóric) a két ág közös birtokai maradtak, de az utóbbit még a XIII. század végén az Agmánd nemzetség tagjainak adták el. Az öt nemzetség mezősegi birtokai közül egyedül a Gyula-Zsomborok falvai esnek megyénk területére. Különösen távol fekszenek a Szil-Kalocsa nemzetség mezősegi birtokai, a korán két ágra szakadt nemzetség egyik ága ugyanis, melyből a neves Gerendi és Detrei Örkéndfi családok szakadtak ki, a mai Tordaaranyos megyében élt. Megyénk területén a nemzetség másik ága, a XIV. század második felében bekövetkezett kihalásáig Kalocsát, Füzesszentpétert, Füzest és Paptelkét birta néhány más, azóta eltűnt szomszédos faluval együtt. A Mikola nemzetség sem Doboka, sem Belső-Szolnok megyében nem volt birtokos. Birtokainak sajátos megoszlása (Semesnye, Aszó, Hosszúmező, Csobánka, Páncélcseh a Kisszamos balpartján, Cente a mezőség szélén) miatt azt kell hinnünk, hogy a felvidéki eredetű Aba nemzetség Cente ága a Gyula-Zsombor nemzetség birtokai közül kapta a XIII. század folyamán ezeket a falvakat, vagy beházasodás, vagy vásárlás, esetleg kihalás következtében történt királyi adomány révén.

Láttuk, hogy a megyei várakhoz tartozó, azok fenntartását és a királyi magángazdaság és hadszervezet érdekeit szolgáló nagykiter-

jedésű földek közül a XII. század vége óta királyaink egész uradalmakat adományoztak el érdemes katonahíveiknek, főleg külső magyarországi régi nemzetségek tagjainak. Ennek a folyamatnak oka a magyar külpolitika és katonai szervezet megváltozásában rejlik. A XII. századdal kezdődőleg a magyar királyok nagyarányú és költséges hadivállalkozásokba bonyolódtak (balkáni és oroszországi terjeszkedés, magyar-görög háborúk), s ezeknek véghezvitelére a nehézkes megyei várkatonaság nem bizonyult elegendőnek, rászorultak a gazdag nemesség magáncsapataira is. Ez utóbbiaknak igénybevétele azonban azzal járt, hogy a katonai érdemek jutalmazása címén mind



A vízszentgyörgyi
Makray-család címere



Az ördögkeresztúri
Eördögh-család címere

több és több királyi birtok került a nemesek kezére, akik ezt nem egy bizonyos szolgálattal terhelve kapták, mint a jobbágyok, hanem szabad rendelkezési joggal járó tulajdonként, s így megindult e megyékben is a nagybirtokos arisztokrácia kialakulása. A várjobbágyok szerepe ezáltal természetesen háttérbe szorult, s mikor a tatárjárás (1241—1242) szomorú tanulságai nyomán a nehezen védhető, mert hozzáférhető helyen épült megyei várak (pl. Doboka) hasznavehetetlensége bebizonyosodott, a király mellőzte, s nagyrészt el is adományozta őket, szerepük eredményesebb betöltése céljából pedig megkezdte a hegyi várak építését. Megyénkben Doboka várát a hozzátartozó faluval a király a Kökényes-Radnót nemzetségbeli Miked bánnak ajándékozta, aki más falvakat is szereve hozzá (Kisjenő, Maró, Lozsárd, később utó dai által Magyarderzse), megalapította a tőle származó Dobokai-család vagyonát. A régi és újonnan jött nemzetségek terjeszkedő nagybirto-

kai közt a várjobbágyok helyzete megnehezedett. Bár a tatárjárás után mind Belső-Szolnok, mind Doboka megye várjobbágyosságát újjászervezték, ez az akkor már időszerűtlen s az ország többi részén rég feloszlásnak indult intézmény nem tudott életrekapni, ami természetesen tagjainak rovására történt, mert a királynak már nem állt érdekében védelmezni és támogatni őket. Erdélyben különösen súlyos válságba került ez a réteg, mert míg nyugatabbra sikerült szabadságát biztosítani s birtokait megtartva a nemesi rétegbe bejutnia, addig itt s megyénkben is egyetlen középkori nemesi családról sem tudjuk bebizonyítani, hogy ősei várjobbágyok voltak. Ellenkezőleg, a XIII. század második felében seregestől fordulnak elő az oklevelekben olyan várjobbágyok, akik — nyilván romló anyagi és társadalmi helyzetük következményeként — birtokaikat eladják. Décsét 1269-ben a Becse-Gergely nemzetség, Pujont 1265-ben a Wass grófok ősei, az azóta eltűnt Darvast 1279-ben az Agmánd-nemzetség, Pénteket 1292-ben a Borsa-nemzetség, Szilágytót 1308-ban a Tötöri-család tagjai várjobbágyoktól vették meg. Jellemző példának hozhatjuk fel a valaha Doboka körül feküdt Inakháza várjobbágybirtokosainak esetét. Ezek, míg a várszervezet fennállt, birtokuk után pristaldusi szolgálatot tartoztak teljesíteni. Később ez a szolgálat feleslegessé vált s az inakházi várjobbágyok megkísérelték magukat függetleníteni és földjükön nemesekként élni. A szomszédos Dobokai-család azonban a falut magának adományoztatta a királlyal, s hiába védekeztek a régi birtokosok, földjükről s ezzel nemesi szabadságukról le kellett mondaniok. Nincs természetesen kizárva, hogy némelyik várjobbágynak mégis sikerült társai végzetét, a társadalmi süllyedést elkerülnie s a nemesi rendbe bejutnia. Megyénk számos, ismeretlen eredetű kisenemesi családja közt lappanghat egy-két ilyen várjobbágyutód; valószínűbb azonban, hogy ezek a családok a honfoglaló nemzetségekből váltak ki.

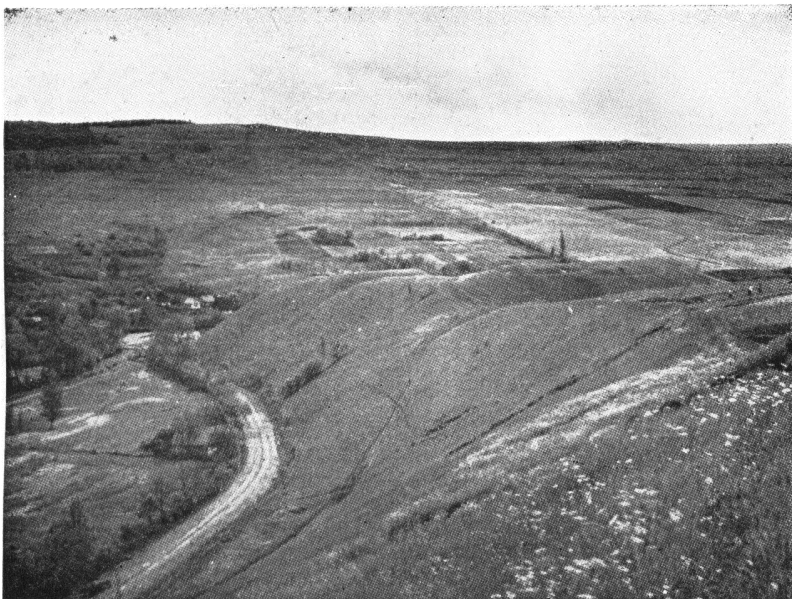
A régi társadalmi rend felbomlását siettették a XIII. század végén bekövetkezett események. Az elhatalmasodó arisztokrácia, óriásira növekedett birtokainak jövedelmére s magánhaderejére támaszkodva az ország legtöbb részén kisajátította magának a hatalmat, s így a király tekintélye háttérbeszorult. Ezzel kapcsolatosan súlyos belső zavarok, polgárháborúk támadtak s az ellenőrzés meglazulását felhasználva a megyei ispánok az igazgatásukra bízott területeket magánbirtokuknak kezdték tekinteni; ezeken belül valóságos kiskirályokként rendezkedtek be. Ilyen hatalmaskodó oligarcha volt a Kán nembeli László erdélyi vajda és szolnoki ispán is, aki — mint azt tudjuk — egyenesen odáig ment, hogy a támogatását kereső, hozzá ellátogató

Ottó királyt 1307-ben elfogta s szabadonengedése után a szent koronát magánál tartotta. Károly Róbert királynak, Magyarország újjáalapítójának éveken át kellett László vajdával, majd annak fiaival küzdenie, hogy uralmát Erdélyben is biztosíthassa. Az ellenállás egyik fő fészke épen megyénkben volt. A tatárjárás után épített hegyi várak egyikéből, Csicsó várából szervezte Wass Miklós várnagy, László vajda fiainak híve az ellenállást, s bár lázadótársai, az Ákos-nembeli Majos és Ehellős épen a vár alatt vesztették el a döntő ütközetben életüket és birtokaikat, ő tovább dacolt Szécsényi Tamás vajdával, a király hadvezérével s csak menlevél és birtokainak biztosítása ellenében adta meg magát 1321-ben. A néhány évtizedig tartó zűrzavar idején Erdélyben s megyénkben is végbement az a nagy társadalmi változás, mely az ország nyugati részein már hamarabb megkezdődött. A központosított királyi vármegye intézménye nem volt már fenntartható, a társadalom egyébként is hozzászokott a nagyobb önállósághoz s nem tűrte volna a valaha szinte mindenható királyi ispán gyámkodását. A megye ezután nem a királyi magánbirtokok összességét, hanem a megye területén élő nemesek közönségét jelenti s ha vezető tisztviselője továbbra is a vajda által kinevezett ispán, már a nemesség autonom törekvései is érvényesülnek: a bíraskodásban és a közigazgatásban az ispánnak a nemesek által választott szolgabírókkal együtt kellett eljárnia. Így jött létre a nemesi vármegye, mely a mult század közepéig a magyar közélet egyik legfontosabb intézménye maradt.

Belső-Szolnok meg Doboka megyében is a megyei szervezet elsősorban a kis- és középnemesség érdekeit szolgálta; ebből a rétegből és nem a nagybirtokos arisztokraták közül kerültek ki a szolgabírák. Egyébiránt ha papíron azonos jogoknak is örvendtek, a főnemesség maga sem óhajtott a némileg lenézett, de mindenesetre egyenrangúnak nem tartott szegényebb nemesekkel vegyülni. Belső-Szolnokban a Némái, Dengelegi, Szilágytői, Mikeházi, Szentiváni, Girolti, Makrai, Deáki, Dobokában a Bádoki, Bongárti, Kidei, Lónai, Macskási, Szentmiklósi, Olnoki, Kendi, Tóki, Devecseri, Göczi, Csomafái, csupa egykét faluban birtokos családok viselték a középkorban a szolgabírósságot, s a nagyobb familiák, mint az Agmánd nembeli Szilkereki, Kodori, Péterházi, Nyiresi, a Gyula-Zsombor nembeli Sombori, Ördög vagy a Szentegyedi és Ósi Jankafi, ritkábban fordulnak elő a szolgabírák között, nem is beszélve a Bethlen, Apafi, Somkeréki Erdélyi, Harinai Farkas, Losonczy Bánffy, Pelsőczy Bebek, megyénkben birtokos arisztokratákról. Ezek, mióta a két megye ispánjait a vajda nevezte ki személyes hívei közül, ispánságot sem vállaltak, hanem átengedték

ezt az egyébként jövedelmező hivatalt a jómódú középnemesi familiáknak, mint amilyenek az Agmánd nembeli Kecseti, Gyula-Zsombor nembeli (leányágon) Drági, Borsa nembeli Iklódi, Kökényes-Radnót nembeli Dobokai, vagy Szentegyedi Wass voltak. Az ispánságot viselő nemesek ezzel a hivatallal bizonyos kötöttséget vállaltak a vajdával szemben, akitől a tisztséget nyerték: beléptek annak személyes hívei, „familiarisai” közé. A familiaritas intézménye a középkori európai hűbériségnek sajátosan magyar változata: gazdag arisztokraták szolgálatukba fogadtak szerényebb anyagi viszonyok közt élő nemeseket, s rájuk bízták birtokaik kezelését, magánkatonaságuk vezetését és amennyiben országos hivatalt töltöttek be, familiarisaikat nevezték ki helyetteseiké, illetőleg a hatáskörükbe tartozó alárendelt tisztségekre. De nemcsak a főnemeseknek, hanem a középbirtokos nemeseknek is voltak familiarisaik a kisbirtokos nemesek, városi polgárok vagy felszabadított tehetséges jobbágyok közül úgy, hogy az egész társadalmat átszöttek a személytől személyhez fűződő familiarisi szálak.

Más természetű kapcsolat állott fenn földesúr és jobbágy között. A magyar társadalomfejlődés kezdetén a társadalmi ranglétra alsó fokán álló népréteg jóval differenciáltabb volt, mint később. A dolgozók tömegét a rabszolgák alkották, felettük helyezkedett el a más földjén dolgozó, de személyileg szabad parasztnak rétege. Az egyház hatására azonban a rabszolgák felszabadítása egyre nagyobb méreteket öltött s Erdélyben is a XIV. század közepére nagyjából befejeződött. A felszabadított rabszolgák, a szabad parasztnak és a nemesi rendbe felemelkedni nem tudó várjobbágyok ekkortájt olvadtak össze egységes társadalmi osztállyá, mely nevét legelőkelőbb tagjaitól, a jobbágyoktól nyerte. A XIV. század közepétől kezdve a jobbágy szó egyértelmű a más földjén dolgozó, földesúrnak különféle (pénzbeli, természetbeni) szolgáltatásokkal tartozó, földesura bírói hatásköre alá vetett, de szabad költözési joggal felruházott földműveléssel. Ennek a rétegnek sorsa azonban a török háborúk megindulásával folyton rosszabbodott, mert a nehezedő katonai terheket a nemesség csak jobbágyainak fokozott megterhelése árán tudta viselni. Emiatt tört ki 1437-ben a véres erdélyi parasztlázadás, melynek főbb mozzanatai éppen megyénk területén zajlottak le. Az Alparét határában lévő Bábolnahegyre gyűlt össze a lázadó nép, melynek vezetői közt szegény kiskisnemesek is voltak, itt vívta, ki átmeneti győzelmét a nemesek ellen és Dellőapátiban próbált a két fél kiegyezni egymással. Az ellentétek azonban kigyenlíthetetlenek voltak, s így végül mégis a fegyvernek kellett döntenie. A parasztnak elvesztették a végső csatát és terheiket



A dobokai várhegy. Az előtérben az úttól jobbra levő hegy, tőle balra Doboka házái.



A Bábolna-hegy (A háttérben a legmagasabb hegy). Az 1437-i parasztlázadáskor itt aratott győzelmet a felkelt nép a nemesség felett.

tovább kellett viselniök. 1514-ben Dózsa György vezetése alatt az Alföldön indult újabb fegyveres parasztmozgalom, melynek hullámai Erdélyre is átsaptak, azonban ez is vereséggel végződött s következménye a jobbágyok szabad költözködési jogának elvesztése lett.

Megyénkben a társadalmi rétegződés mindenben az általános magyarországi viszonyoknak megfelelően alakult. A XIII. század közepétől fogva a nemesség egyre nagyobb területeket szerzett meg, s a királyi birtok a hegyvidékre szorult vissza, de ott is újabb eladományozások révén állandóan fogyatkozott. A nagybirtokos arisztokrácia megyénk területén újabb tért hódított. A két legértékesebb királyi uradalom, a csicsói és a bálványosvári sem maradt sokáig a király kezén.



A Kecseti-család címere



A Kökényes-Radnót-nemzetség címere

Ezt a két várat a tatárjárás után építtette a király, hogy a megnevelő, nehezen védhető helyen épült Dés meg Doboka várát pótolják. Minthogy azonban ezeknek az új váraknak környéke jórészt lakatlan, vagy csak részben betelepített volt, gondoskodni kellett új telepesekről. Így indult meg a Máramaros felől délfelé szivárgó románságnak és ruténségnek megyénk területére való beköltözése a XIV. század elején. Elsőnek jellemzően Lápos vidékén tűnnek fel, ahol a néptelen hegyvidéken a Bánffyok használták fel őket új falvak alapítására. 1331-ben hallunk először olyan telepről itt, melyről több-kevesebb bizonyossággal feltételezhetjük, hogy román lakosságú volt (Dánpataka). A táj betelepülése lassú ütemben folyt, a pásztorkodó, vándorló románságot nehéz volt helyhezkötni, úgy hogy a mai falvak túlnyomó többsége csak a középkor legvégén vagy az újkorban alakult ki. A Láposmentéhez csatlakozó csicsói hegyvidéken csak a Szamos völgyében volt megfelelő terület a földművelő magyarság megtelepedésére, itt alakultak ki a Bánffyok már ismert birtokai s a csicsói királyi vár magyar falvai: Baca, Kapjon, Alór, Felór, Csicsókeresztur, Csicsó-

mihályfalva. A XIV. század folyamán keletkezett Bába, Galgó, Tordavilma, Borszó, Kackó, Szelecske, Alsókosály, Lábfalva, Guga, Csicsógyörgyfalva, Négerfalva, Felsőszócs, Csicsóhagymás román és Alsóilosva rutén falu. A távolabbi hegyvidék itt is lassan a XV—XVI. század folyamán népesedett be. A telepítómunka oroszánrésze Csicsó vidékén is a Bánffyoknak jutott, mert 1387-ben az egész uradalmat adományban elnyerték, úgy hogy a megye északi részén hatalmas összefüggő családi birtoktestük kerekedett ki, mely a megye területének közel egyharmadát foglalta magába. 1457-ben még a bálványosi uradalom felerészét is megszerezték, ami egyet jelentett Belső-Szolnok megye területe túlnyomó részének birtoklásával. Erdély más részeiben fekvő birtokaikat is beszámítva, olyan családi vagyonhoz jutottak, hogy a Hunyadiakon kívül a XV. századi Erdélyben senki sem mérkőzhetett velük. Az 1467. évi erdélyi lázadás azonban, melyben három Bánffy is résztvett, végzetessé vált rájuk nézve, mert Mátyás király birtokaik jelentős részét elkobozta. Csicsó- és Lápos-vidéke néhány magyar főnemes átmeneti birtoklása után a XV. század végén a moldvai vajdák hűbérbirtoka lett, míg Bálványost a Várdai család s rajtuk keresztül a váradi püspökség szerezte meg. Ez az utóbbi uradalom, mint láttuk 1457-ig maradt a király közvetlen tulajdonában, aki azt az erdélyi vajda kezelésére bízta. A XV. század közepén 26 faluból álló birtoktest lakosságának zöme magyar nemzetiségű volt (Bálványosvára, Szászníres, Gerla — ma Szamosújvár —, Szamosújvárnémeti, Ördöngösfüzes, Vice, Szépkényerüszentmárton tiszta magyar falvak voltak), néhány falujában (Kerlés, Szászsztjakab, Kentelke, Árok-alja) szászok éltek. A XIV. század közepétől fogva azonban ide is megindult a román bevándorlás; ez új faluk alapításával, illetőleg néhány régebben magyar lakosságú falu elrománosodásával járt (Szentbenedek, Csaba, Coptelke, Báton, Kötke, Oláhvásárhely, Mikola). A vár falvai közül több, melyeket itt nem soroltunk fel, a mai Beszterce-Naszód, illetőleg Kolozs megye területére esett. Még a kővári váruradalomról kell megemlékeznünk, bár ez a középkorban egészében megyénken kívül feküdt. Egyes részei Közép-Szolnok megyétől kerültek a mai Szolnok-Doboka megyéhez s ma a magyarláposi járás nyugati felét alkotják. Az uradalmat a XIV. század végén adományozta a király a román eredetű Drágfi főúri családnak. A betelepítés ezen a vidéken is csak a XIV. században indult meg, főként román telepesekkel.

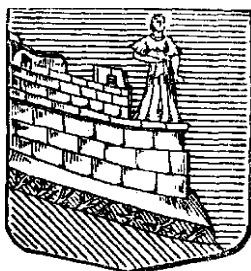
A XIV. század elején, a polgárháború elültével, megyénkben is nagy eltolódások történtek a birtokosrétegben. A Bánffyok emelkedé-

sét már láttuk, rajtuk kívül két újonnan érkezett arisztokratacsalád játszott nagyobb szerepet. Az egyik a Kácsik nemzetségbeli Harinai Farkas család, mely rokonának, a XIV. század első felében hosszú ideig erdélyi vajdaságot viselő Szécsényi Tamásnak pártfogásával gyökeresedett meg a megyében, s a kihalt Radnai szász gerébcsalád birtokait szerezte meg. A Szézármától északra eső hegyvidéket a Harinai Farkasok népesítették be a XIV—XVI. század folyamán román telepésekkel. A másik szóbanforgó család az Ákos nembeli Pelsőczy Bebek, mely a XIV. század második felében királyi adományban nyerte el Hont-Pázmány nembeli Pogány István magvaszakadt utódainak kiterjedt birtokait. Pogány István, akárcsak Szécsényi Tamás vajda, Károly Róbert tisztoगतó munkájában segédkezett s jutalmul először Ákos nembeli Majos és Ehellős falvait kapta adományban, Buzát, Noszolyt és Feketelakot. Később vásárlásokkal gyarapította vagyonát, megvette az Aba nembeli Cente család említett birtokait s csere útján megszerezte a Gyula-Zsombor nemzetség Csákiigorbó körül fekvő falvait. Ezekből kerekedett ki két nagyobb uradalom, a buzai és a csákiigorbói, mely utóbbit a Bebek a kolozsmegyei almási várukhoz csatoltak. Más, kisebb családok is kerültek a középkor folyamán a megyébe, mint a krasznamegyei Réceiek, akik Récekereszturt, Sajókereszturt és Fellakot, a mezőségi Csányiak, akik Kéröt és Dengeleget, továbbá a hunyadmegyei Makraiak, akik az azóta eltűnt Vízszentgyörgyöt és Szamosszéplakot birtokolták. Családi kapcsolatok révén több, más megyéből származó család jutott még Belső-Szolnokban és Dobokában kisebb-nagyobb részirtokokhoz, úgy hogy már a XV. században az arisztokraták uradalmi kivételével a falvak nagy többségében régi és jövevény családok osztozkodtak. A megye életében természetesen csak azok a nemesek játszottak tevéleges szerepet, akik valóban itt is laktak. A főúri családok közül elsősorban a Bethlenek, Apafiak, Somkeréki Erdélyiek, Harinai Farkasok, a jómódú középirtokosok közül a Dobokaiak, Wassok, Kecsetiek, részben a Zsomboriak és Ősi Jankafiak laktak a megyében, míg a Bánffyak és Bebek az ország más részében fekvő birtokaikon éltek állandóan. Ennek a körülménynek nagy jelentősége volt a vidék általános fejlődése szempontjából, mert a régi bölcsesség szerint gazda szeme hízlalja a jószágot; a gazdasági, szellemi művelődés, az építkezés természetesen ott haladt jobban előre, ahol a birtokos személyes jelenléte és kulturális igényei közvetlenül hatottak. Ebből a szempontból elsősorban az egyik-két falut birtokló kisenemesség jön számításba, melynek érdeklődési köre s így közéleti meg gazdasági tevékenysége is szükségszerűen

megyéjére szorítkozott. Bár megyénkben nincs példa arra, hogy mint Magyarországon igen sok helyen, a kisenemesi családok úgy elszaporodjanak, hogy falvaikból a jobbágyokat valósággal kiszorítsák s így létrehozzák az ú. n. bocskoros nemesség kétkézi munka után élő külön társadalmát és a csupa nemes által lakott ú. n. kúriális falvakat, a Kiszamos balpartján mégis elég szép számban voltak olyan faluk, ahol a középkor végén már több nemesi család lakott s a jobbágyokénál magasabb kulturális színvonalukkal és igényeikkel értékes magyar réteget jelentettek. Megyénk nemessége a középkorban teljes egészében magyar volt. Különös véletlen, hogy a szász gerébcsaládok, melyeknek keleten birtokaik voltak, a XV. század elejére mind kihaltak s falvaik magyar nemesek kezére jutottak. De ha fenn is maradtak volna, kétségtelen, hogy — akárcsak a többi erdélyi szász gerébfamiliák — hamarosan beolvadnak a magyar nemességbe. Világosan mutatja ezt megyénkben a Kajlai gerébek esete. Már a család első ismert tagjának, Velkin gerébknek egyik leánya magyar nemeshez, Somkereki Giléthez ment feleségül, három leányunokája pedig szintén magyar nemesek, Mihálcfalvi Cseh Lőrinc, Esküllői Ördög Benedek, illetve Szentegyedi László felesége lett, ami a szász népközösségből való kiszakadás bizonyítéka.

De nemcsak a nemesség, hanem a magyar városi polgár és a jobbágy is erős asszimiláló képességet mutathat fel a középkorban. Megyénk városaiban, Désen, Désaknán és Széken az újkorban már tiszta magyar polgárság élt, a csekélyszámú német telepes nyom nélkül felszívódott. Ugyanígy hasonult a magyarsághoz nem egy megyénkbeli falu szász jobbágylakossága is. Ennek magyarázatát elsősorban a magyarság túlnyomó számbeli többségében kell keresnünk. Sajnos, a középkori források nem elégségesek ahhoz, hogy Belső-Szolnok meg Doboka megye lakosságának számát bár megközelítőleg is megállapíthassuk. A XVI. század közepéről azonban maradtak fenn jobbágyösszeírások, melyek összevetéséből következtethetjük, hogy az újkor elején a mai Szolnok-Doboka megyének, hozzászámítva az egész Kővárvidéket (ami a románság számát legalább 4000 lélekkel növeli) mintegy 40—45.000 lelket kitevő lakossága lehetett; ennek 55—60%-a magyar, 35—40%-a román s mintegy 5%-a szász nemzetiségű volt. A nemzetiségi viszonyok akkori sajátosságainak megismeréséhez feltétlenül tudni kell, hogy a faluközösségek általában zártabbak voltak, mint ma, ritkábbak voltak a vegyeslakosságú községek, különösen magyar-román és szász-román viszonylatban. Ha egy község határában kétféle nemzetiség is telepedett meg, ezek egymástól földrajzilag is elkülönültek és rendszeren

a falu maga is kettévált idővel. Így vált ki például Szászbréte határából a két Egres. Egyfelől a magyarok és szászok, másfelől a románok földrajzi elhelyezkedése azt is mutatja, hogy megyénk területén a földművelésre elsősorban alkalmas területeiket a magyarok és a szászok szállták meg, míg a románok a terméketlen hegyvidéken telepedtek le. Így a magyar és a román népesség két, eléggé elváló tömbben élt s nemzetiségi szórványok jóval kevesebb számban fordultak elő, mint ma. Ha megyénkben középkori szórványkérdésről beszélhetünk, az csak a magyar falvak közé beékelt román szórványfalvakra vonatkozhatik, mert a magyarság egységes és összefüggő népterületet alkotott. A kisszámú ruténség azonban, mivel együtt élt a románokkal, hamarosan felszívódott.



Doboka község címere

A földrajzi elhelyezkedés nagymértékben befolyásolta az életmódot is. A magyarság már a XI. század óta elősorban földműveléssel foglalkozott, s földművelő volt természetesen a németiség is, míg a románok nagyrészt pásztorkodással, mégpedig júhtenyéztéssel foglalkoztak. Erre mutat mindenekelőtt a magyar és a román jobbágyság kétféle szolgáltatása. Míg a magyarok általában mezőgazdasági terményekkel és földművelő munkaszolgáltatással tartoztak, addig a románok úgyszólván csak állatállományuk után fizettek adót. Az életmódnak ez a különbsége, melyhez hozzájárult a vallási különbözőség is, a kétféle nemzetiség keveredésének is akadálya volt, mert asszimiláció csak akkor volt lehetséges, ha az asszimilálódó fél, nyelve mellett, sőt még azelőtt foglalkozását és vallását is megváltoztatta. A románység azonban meglehetősen nehezen tért át a földművelésre, s annak csak olyan kezdetleges fokáig jutott el, hogy a magyar jobbágyság mezőgazdasági kultúrájának színvonalát meg sem közelítette. Természetesen még kevésbé tudta a magyar falusi réteg ipari fejlődését követni. Míg a középkori magyar falvakban számos olyan családnevet

[Erdélyi Magyar Adatbank]

Szabó T. Attila (szerk.): Szolnok-Doboka magyarsága

találunk, melyekből viselőiknek ipari foglalkozására következtethetünk (pl. Vajdaházán 1486-ban Szabó, Szócs és Kádár; Páncélcsehen 1473-ban: Kovács, Szabó, Fazakas, Varga, Molnár, Borbély; Magyar-köblösön a XV. században: Asztalos, Rostagyártó, Szabó, Kovács, Ács), addig a középkori román jobbágynévsorokban, nemcsak megyénkben, hanem országszerte a legnagyobb ritkaság egy-egy iparosnév. Nyilvánvaló tehát, hogy a magyar falvakban az ipari specializálódás már megindult, sőt erőteljesen előrehaladt, mikor a románság még csak a kezdetleges háziiparnál tartott, szinte kétségtelenül a társadalmi szerkezet különbözőségében keresendő az egyik oka annak a jelenségnek is, hogy megyénkben a középkori magyar és szász falvak átlaglélekszáma jóval meghaladja a román telepeket. A XVI. század közepén a Kisszamos jobbpartján és a Nagyszamos mentén a magyar és szász lakosságú falvakban 26—131 család, átlagban 45 család élt, ugyanakkor a szomszéd-ságban és Kővárvidékén a román telepeken 3—32 családot, átlagban 20 családot írtak össze. Minthogy egész Kelet-Magyarország területéről számtalan, teljesen azonos állapotokról tanúskodó adatunk van, nem lehet kétséges, hogy általános jelenséggel állunk szemben, melyet egyedül a román falvak késői kialakulásával vagy földrajzi helyzetével nem lehet megmagyarázni, s csak úgy érthetünk meg, ha tekintetbe vesszük, hogy a lakosság foglalkozása szempontjából differenciált emberi települések szükségszerűen nagyobb népességvonzó erővel és népesség-eltartó képességgel bírnak, mint az egyrétegű társadalmi és gazdasági szerkezetet felmutató falvak.

Mindaddig míg az országban békesség volt és így a gazdasági fejlődés zavartalansága biztosított, addig a magyarság, magasabb életszínvonalánál fogva nemcsak, hogy nem asszimilálódott a románsághoz, hanem maga vonzotta a feltörekvő román rétegeket. Tekintve azonban a románság civilizációs hátramaradottságát, számottevő elmagyarosodásukról aligha beszélhetünk. Az újkorban azonban, mikor az Erdélyt végigpusztító ellenséges hadjáratok a földmívelő nép életét bizonytalanná tették, a kevésbé kötött és a hozzáférhetetlen hegyvidékeken otthonos román életforma vált uralkodóvá, s a gazdasági színvonal süllyedésével együttjárt a magyar lakosság asszimilálódásának lehetősége is.

A középkor végén azonban még megyénk magyarsága a hatalmas és virágzó magyar állam jól védelmezett határai közt kedvező életlehetőségeket talált s nemcsak számarányával, hanem gazdasági és kulturális vezetőszerével is biztosította a táj erőteljesen magyar jellegét.

MAKKAI LÁSZLÓ

[Erdélyi Magyar Adatbank]

Szabó T. Attila (szerk.): Szolnok-Doboka magyarsága